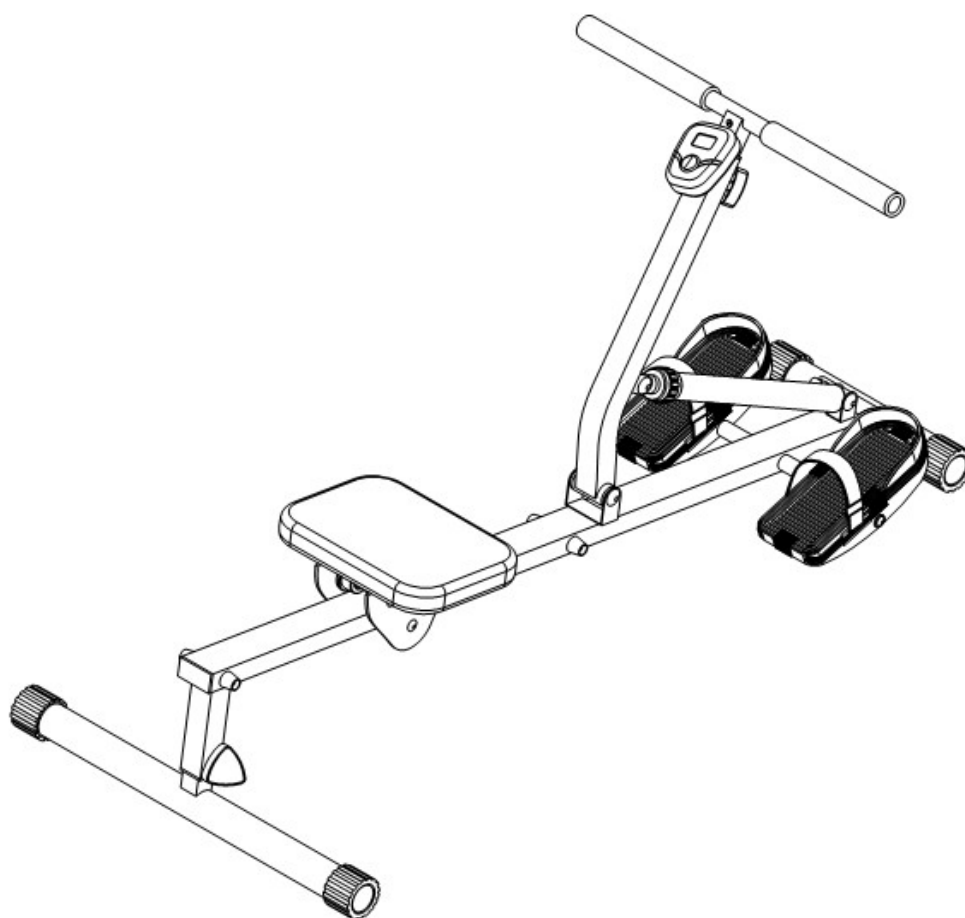




UŽIVATEĽSKÝ MANUÁL – SK
IN 14348 Veslovací trenažér inSPORTline Brook



OBSAH

BEZPEČNOSTNÉ POKYNY	3
PARAMETRE	3
MONTÁŽ.....	4
POKYNY KU CVIČENIU	5
POUŽITIE	7
OVLÁDACÍ PANEL.....	7
Funkcie tlačidiel	7
Operácie.....	7
NÁKRES ROZLOŽENÉHO PRÍSTROJA	9
ZOZNAM ČASTÍ.....	9
ZÁRUČNÉ PODMIENKY, REKLAMÁCIE	10

BEZPEČNOSTNÉ POKYNY

Tento manuál si uschovajte pre budúcu potrebu.

- Pred prvým použitím si prečítajte celý manuál.
- Použitie prístroja bude bezpečné a efektívne iba vtedy, ak bude riadne zostavený a udržiavaný. Majiteľ prístroja je zodpovedný za to, že všetci užívatelia prístroja budú poučení ako o správnom používaní prístroja, tak o prípadných rizikách a bezpečnostných opatreniach.
- Ak beriete lieky na srdce alebo krvný tlak, mali by ste začatie akéhokoľvek tréningového programu konzultovať s lekárom.
- Venujte pozornosť svojmu telu. Nesprávne alebo nadmerné cvičenie môže uškodiť Vášmu zdraviu.
- Keď počas cvičenia pocítite bolesť, tlak na hrudi, nepravidelný srdcový tep, extrémne zadychávanie, motanie hlavy alebo nevoľnosť, okamžite prestaňte cvičiť. Ďalšie prípadné cvičenia konzultujte s lekárom.
- Zabráňte deťom a zvieratám v prístupe k prístroju. Prístroj smú používať iba dospelí.
- Používajte prístroj iba na rovnej a pevnej ploche. Používajte ochrannú podložku, aby ste tak zabránili poškodeniu podlahy alebo koberca. Okolo prístroja vymedzte najmenej 0,6 m voľného priestoru.
- Pred každým použitím skontrolujte utiahnutie všetkých skrutiek a matíc. Niektoré časti sa môžu ľahko uvoľniť (napr. pedále).
- Prístroj je bezpečné používať iba vtedy, ak ho pravidelne kontrolujete kvôli opotrebeniu a možnému poškodeniu.
- Prístroj používajte podľa inštrukcií v tomto návode. Prístroj nepoužívajte, ak počas montáže alebo kontroly narazíte na poškodenú súčasť alebo ak začne počas chodu vydávať nezvyčajný zvuk. V týchto prípadoch odovzdajte prístroj na opravu.
- Zvoľte vhodné oblečenie. Nenoste voľné oblečenie, ktoré by sa mohlo zachytiť do pohyblivých častí stroja, alebo Vám môže brániť v pohybe.
- Tento prístroj nie je vhodný na terapeutické účely.
- Žiadna z nastaviteľných častí prístroja by nemala vyčnievať a brániť tak užívateľovi v pohybe.
- Zdvíhajte prístroj opatrne, tak aby nedošlo k poraneniu chrbta. V prípade potreby požiadajte o pomoc ďalšiu osobu.
- **Nosnosť:** 100 kg
- **Trieda:** HC (podľa európskych noriem EN 957-1 a EN 957-7, iba pre domáce použitie)

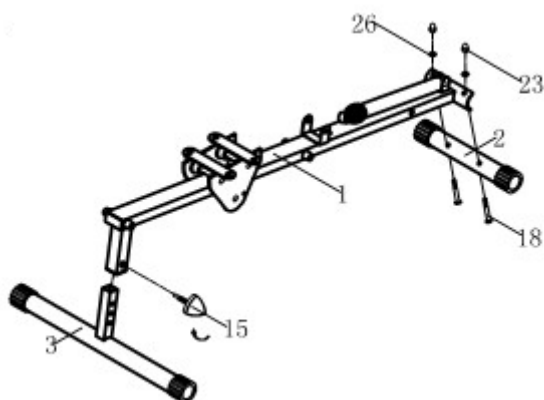
PARAMETRE

Rozmery po zložení (dĺžka x šírka x výška)	136 x 60,5 x 76,5 cm
Hmotnosť	12,5 kg
Brzdny systém	Hydraulický
Počet úrovní záťaže	12
Dĺžka pojazdu	685 mm
Nosnosť	100 kg

MONTÁŽ

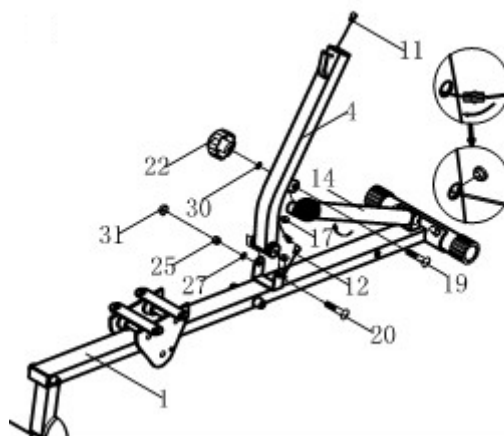
KROK 1

Predný nosník (2) pripevnite k hlavnému rámu (1) pomocou skrutiek (18), podložiek (26) a uzavretých matíc (23). Zadný nosník (3) pripevnite k hlavnému rámu (1) pomocou ručnej skrutky (15).



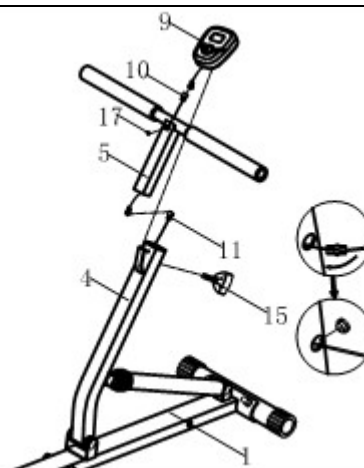
KROK 2

Spojte stredný kábel ovládacieho panela (11) so spodným káblom ovládacieho panela (12). Vsuňte predný stĺpik (4) do hlavného rámu (1) a pripevnite ho skrutkou (20), podložkou (27), maticou (25) a gumovou krytkou matice (31). Pripevnite k prednému stĺpiku (4) piest (14) pomocou skrutky (19), podložky (30) a ručnej matice (22).



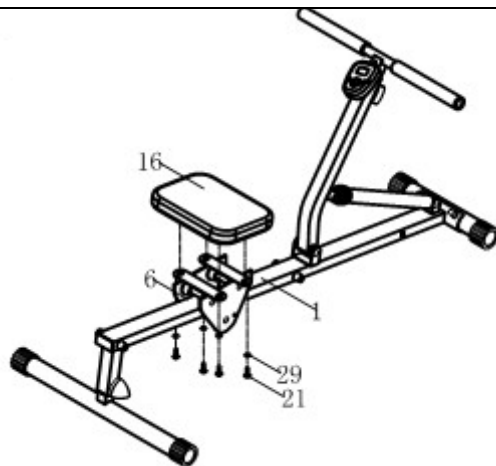
KROK 3

Prepojte stredný kábel ovládacieho panela (11) s horným káblom ovládacieho panela (10). Prepojte kábel ovládacieho panela (10) s ovládacím panelom (9) a pripevnite panel do držiaka. Vložte držadlá (5) do predného stĺpika (4) a pripevnite ich pomocou ručnej skrutky (15).



KROK 4

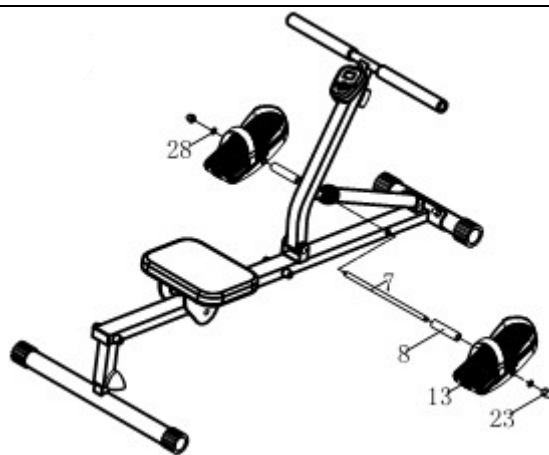
Pripevnite sedadlo (16) k sedlovke (6) a zaistite ho pomocou podložiek (29) a skrutiek (21).



KROK 5

Vložte os pedálov (7) do rámu a pripevnite k nej pedále (13) pomocou plastových prechodiek (8), podložiek (28) a skrutiek (23).

Montáž je hotová.



POKYNY KU CVIČENIU

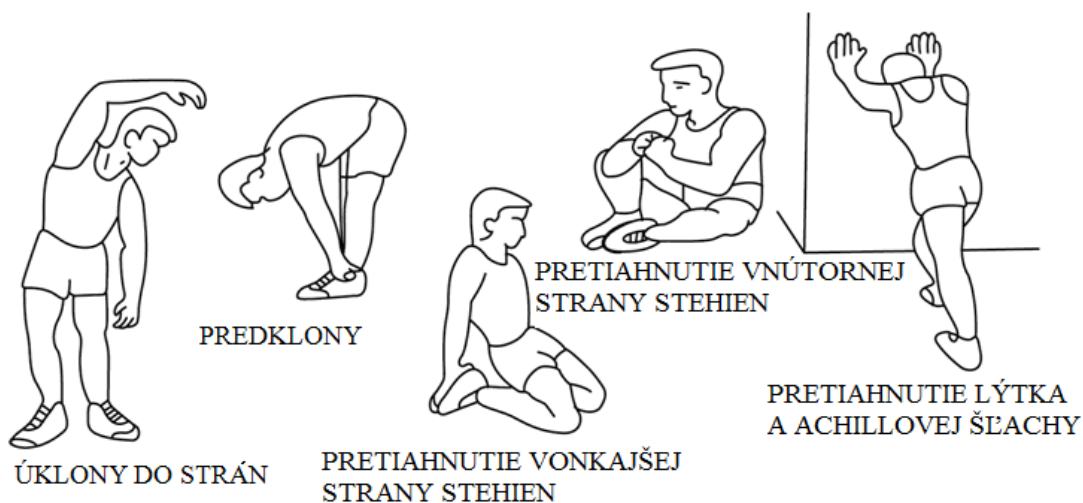
Ak budete cvičiť pravidelne a v odporúčaných fázach, zlepšite ako svoju telesnú kondíciu, tak aj vypracovanie svojho svalstva. Ak budete v priebehu cvičenia kontrolovať, koľko kalórií Vaše telo prijme, môže Vám práce na prístroji pomôcť schudnúť.

Predovšetkým začnite zodpovedajúcou záťažou, ak ste začiatočník, zvolte menšiu záťaž. Celý záber začínajú nohy, nasleduje trup a končia ramená.

- Začínate so skrčenými nohami, telo je mierne pokrčené, ramená natiahnuté.
- Prvý záber patrí nohám, maximálnou silou sa opriete do opierok, chrbát zostáva rovný.
- V polovici pohybu nôh zapojíte trup a začnete sa zakláňať vzad, chrbát zostáva rovný, ramená natiahnuté.
- Až potom sa zapoja ramená, trup pokračuje do mierneho záklonu, pritiahnete držadlá k spodnej časti hrudníka.
- Návrat slúži na odpočinok, mal by byť dlhší ako záber. Najskôr sa vracajú ramená, potom pokračuje chrbát a nakoniec nohy. Teda opačný postup ako pri zábere.

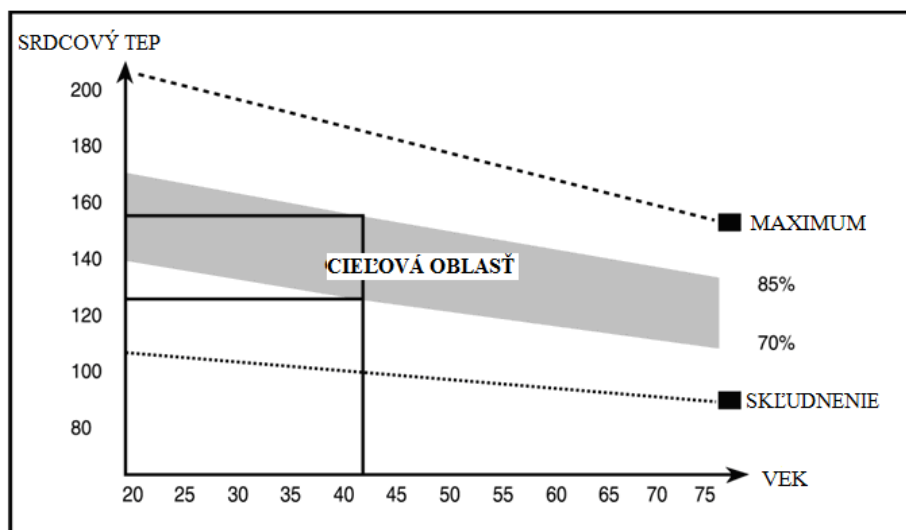
1. ZAHRIEVACIA FÁZA

Táto fáza slúži na prekrvenie celého tela, k zahriatiu svalstva, znižuje riziko kŕčov a svalového poranenia. Odporúčame vykonávať nižšie uvedené naťahovacie cviky. Pri preťahovaní zotrvať v krajnej polohe približne 30 sekúnd, nerobte trhavé pohyby.



2. AERÓBNE CVIČENIE

Táto fáza je fyzicky namáhavejšia. Pravidelným cvičením sa posilňuje svalstvo dolných končatín. Tempo si môžete určiť sami, ale je veľmi dôležité, aby bolo rovnaké po celú dobu cvičenia. Tepová frekvencia by sa mala pohybovať v cieľovej zóne (pozri obrázok nižšie).



Táto fáza by mala trvať minimálne 12 minút. Priemerne trvá táto fáza 15 - 20 minút.

3. SKĽUDNENIE PO CVIČENÍ

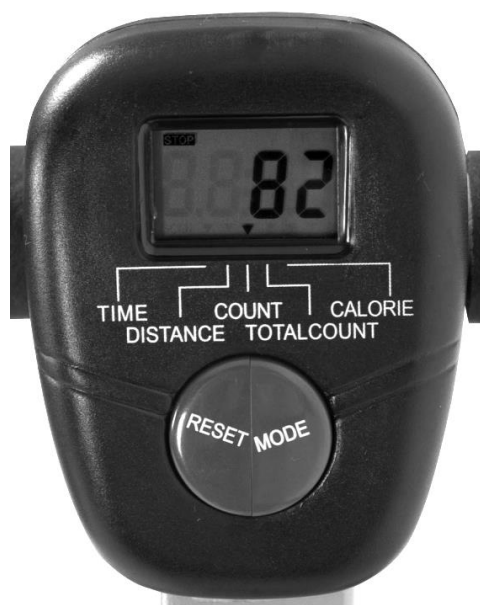
Táto fáza slúži k upokojeniu činnosti kardiovaskulárnej sústavy a uvoľneniu svalstva. Mala by trvať približne 5 minút. Môžete opakovať zahrievacie cviky alebo pokračovať v cvičení zvolneným tempom. Pretiahnutie svalov po cvičení je nesmierne dôležité - opäť je potrebné sa vyvarovať trhavých pohybov a kmitaniu.

So zlepšujúcou sa kondíciou môžete predlžovať dĺžku a zvyšovať intenzitu cvičenia. Trénujte pravidelne, najmenej trikrát do týždňa.

POUŽITIE

Pomocou regulátora záťaže môžete meniť záťaž cvičenia. S vyššou záťažou je cvičenie náročnejšie, s nižšou naopak ľahšie. Najlepšie výsledky dosiahnete, keď budete záťaž meniť priamo v priebehu cvičenia.

OVLÁDACÍ PANEL



Rozsah merania:

TIME/ČAS	00:00 – 99:59 min	CALORIES/KALÓRIE	0 – 9999 cal
COUNT / POČET ZÁBEROV	0 – 9999	TOTAL COUNT/CELKOVÝ POČET ZÁBEROV	0 – 9999
DISTANCE/VZDIALENOSŤ	0,00 – 999,9 km		

Funkcie tlačidiel

MODE/REŽIM	Týmto tlačidlom vyberiete funkciu, ktorú chcete nastaviť.
RESET	Týmto tlačidlom vynulujete všetky načítané hodnoty, okrem celkovej vzdialenosti. Ak tlačidlo podržíte na 3 sekundy, celková vzdialenosť sa zobrazí na displeji.

Operácie

1. AUTOMATICKÉ ZAPNUTIE/VYPNUTIE

Prístroj sa zapne, akonáhle stlačíte ľubovoľné tlačidlo, alebo len čo snímač rýchlosti detekuje pohyb.

Prístroj sa automaticky vypne, ak po dobu 4 minút nedetekuje žiadnu aktivitu.

2. REŠTART

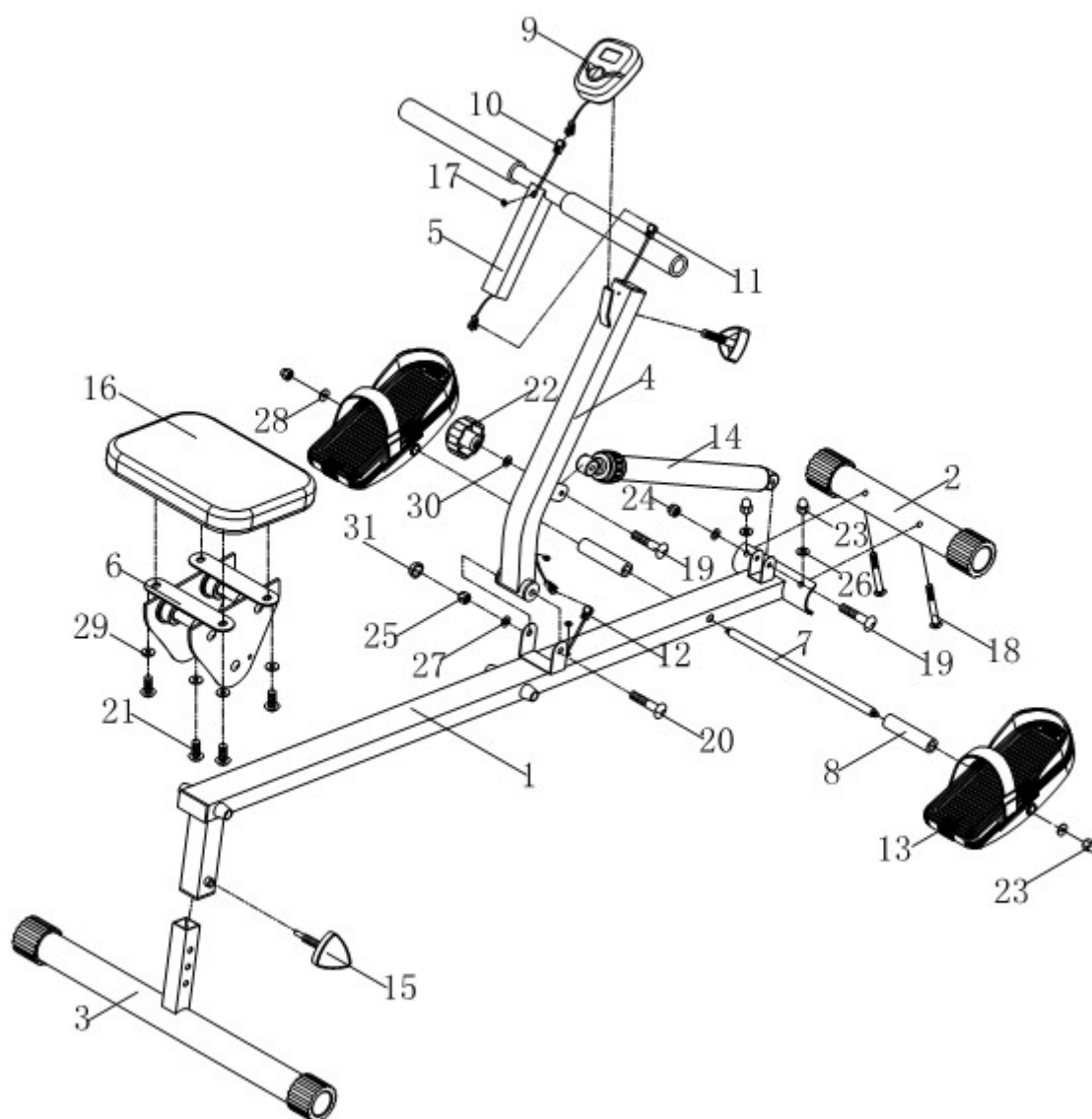
Prístroj je možné reštartovať tak, že vyberiete batériu a potom ju znova vložíte, alebo keď na 4 sekundy stlačíte tlačidlo MODE.

3. FUNKCIE

Pomocí tlačidla MODE si zvolte funkci:

TIME/ČAS	Stlačte tlačidlo MODE. Na displeji sa postupne začnú zobrazovať jednotlivé funkcie. Voľbu potvrdíte opäť stlačením tlačidla MODE, akonáhle sa na displeji objaví ukazovateľ času (TIME).
COUNT / POČET ZÁBEROV	Stlačte tlačidlo MODE. Na displeji sa postupne začnú zobrazovať jednotlivé funkcie. Voľbu potvrdíte opäť stlačením tlačidla MODE, akonáhle sa na displeji objaví ukazovateľ počtu záberov (COUNT).
T. COUNT / CELKOVÝ POČET ZÁBEROV	Stlačte tlačidlo MODE. Na displeji sa postupne začnú zobrazovať jednotlivé funkcie. Voľbu potvrdíte opäť stlačením tlačidla MODE, akonáhle sa na displeji objaví ukazovateľ celkového počtu záberov (T. COUNT).
CALORIE/KALÓRIE	Stlačte tlačidlo MODE. Na displeji sa postupne začnú zobrazovať jednotlivé funkcie. Voľbu potvrdíte opäť stlačením tlačidla MODE, akonáhle sa na displeji objaví ukazovateľ kalórií (CALORIES).
SCAN	Automaticky zobrazí nasledujúce funkcie v poradí: TIME/ČAS – COUNT/POČET ZÁBEROV – T. COUNT/CELKOVÝ POČET ZÁBEROV – CALORIE/KALÓRIE

NÁKRES ROZLOŽENÉHO PRÍSTROJA



ZOZNAM ČASTÍ

Ozn.	Názov	Ks
1	Hlavný rám	1
2	Predný nosník	1
3	Zadný nosník	1
4	Predný stĺpik	1
5	Držadlá	1
6	Sedlovka	1
7	Os pedálov	1
8	Plastová prechodka	2

9	Ovládací panel	1
10	Horný kábel ovládacieho panela	1
11	Stredný kábel ovládacieho panela	1
12	Spodný kábel ovládacieho panela	1
13	Pedál	2
14	Piest	1
15	Ručná skrutka	2
16	Sedadlo	1
17	Gumová prechodka	2
18	Skrutka	2
19	Skrutka	2
20	Skrutka	1
21	Skrutka	4
22	Ručná matica	1
23	Uzavřená matice	4
24	Matica	1
25	Matica	1
26	Podložka	2
27	Podložka	1
28	Podložka	2
29	Podložka	4
30	Podložka	2
31	Gumová krytka matice	1

ZÁRUČNÉ PODMIENKY, REKLAMÁCIE

Všeobecné ustanovenia a vymedzenie pojmov

Tieto záručné podmienky a reklamačný poriadok upravujú podmienky a rozsah záruky poskytované predávajúcim na tovar dodávaný kupujúcemu, takisto aj postup pri vybavovaní reklamačných nárokov uplatnených kupujúcim na dodaný tovar. Záručné podmienky a reklamačný poriadok sa riadia príslušnými ustanoveniami zákona č. 250/2007 Z.z., Občiansky zákonník č. 40/1964 Zb. v znení neskorších predpisov, podľa § 422 až § 442 zákona č. 513/1991 Zb. Obchodný zákonník v platnom znení, a Zákona o ochrane spotrebiteľa č 250/2007 Z.z. v znení neskorších predpisov, a to aj vo veciach týmito záručnými podmienkami a reklamačným poriadkom nespomenutých.

Predávajúcim je spoločnosť inSPORTline s.r.o. so sídlom Električná 6471, 911 01 Trenčín, IČO 36311723, zapísaná v obchodnom registri Okresného súdu Trenčín v odd Sro, vložka č. 11888/R.

Adresa predajní:

1. inSPORTline s.r.o., Električná 6471, 911 01 Trenčín , +421 917 864 593, predajnatn@insportline.sk
2. Stores inSPORTline SK s.r.o., Račianska 184/B, 831 54 Bratislava (Rača), +421 917 866 623, predajnaba@insportline.sk
3. Stores inSPORTline SK s.r.o., Trieda generála Ludvíka Svobodu 6/A, 040 22 Košice (Furča), +421 917 866 622, predajnake@insportline.sk

Vzhľadom k platnej právnej úprave sa rozlišuje kupujúci, ktorý je spotrebiteľom a kupujúci, ktorý spotrebiteľom nie je.

„Kupujúci spotrebiteľ“ alebo len „spotrebiteľ“ je osoba, ktorá pri uzatváraní a plnení zmluvy nejedná v rámci svojej obchodnej alebo inej podnikateľskej činnosti.

„Kupujúci, ktorý nie je „spotrebiteľ“, je podnikateľ, ktorý nakupuje výrobky alebo užíva služby za účelom svojho podnikania s týmito výrobkami alebo službami. Tento kupujúci sa riadi rámcovou kúpnu zmluvou a obchodnými podmienkami v rozsahu, ktoré sa ho týkajú a obchodným zákonníkom.

Tieto záručné podmienky a reklamačný poriadok sú nevyhnutnou súčasťou každej kúpnej zmluvy uzatvorenej medzi predávajúcim a kupujúcim. Záručné podmienky a reklamačný poriadok sú platné a záväzné, pokiaľ v kúpnej zmluve alebo v dodatku v tejto zmluvy alebo inej písomnej dohode nebude stranami dohodnuté inak.

Záručné podmienky a záručná doba

Predávajúci poskytuje kupujúcemu záruku na tovar v dĺžke 24 mesiacov, u označených fitness modelov s kúpnu hodnotou vyššou ako 159,60 EUR bude poskytovaná záručná lehota 60 mesiacov na rám a na ostatné komponenty 24 mesiacov. Zákonná dĺžka záruky poskytovaná spotrebiteľovi nie je týmto dotknutá.

Zárukou za akosť preberá predávajúci záväzok, že dodaný tovar bude po určitú dobu spôsobilý pre použitie k obvyklému, príp. zmluvnému účelu a že si zachová obvyklé, príp. zmluvné vlastnosti.

Predávajúci poskytuje na tento výrobok nasledujúcu záruku:

- a) záruka fitness zariadenie na rám vyrobený z ocele pre prvého majiteľa je 60 mesiacov odo dňa predaja zákazníkovi s kúpnu hodnotou vyššou ako 159,60 EUR s DPH.
- b) záruka na riadiacu jednotku a elektrozariadenie pre prvého majiteľa je 24 mesiacov odo dňa predaja zákazníkovi.
- c) záruka na ostatné diely je 24 mesiacov odo dňa predaja zákazníkovi.

Záručné podmienky sa nevzťahujú na závady vzniknuté: (ak je možné aplikovať na zakúpený produkt):

- zavinením užívateľa tj. poškodenie výrobku neodbornou repasiou, nesprávnou montážou, nedostatočným zasunutím sedlovej tyče do rámu, nedostatočným utiahnutím pedálov v kľukách a kľúk k stredovej osi
- nesprávnou údržbou
- mechanickým poškodením
- opotrebením dielov pri bežnom používaní (napr. gumové a plastové časti, pohyblivé mechanizmy, atď.)
- neodvratnou udalosťou, živelnou pohromou
- neodbornými zásahmi
- nesprávnym zaobchádzaním alebo nevhodným umiestnením, vplyvom nízkej alebo vysokej teploty, pôsobením vody, neúmerným tlakom a nárazmi, úmyselne pozmeneným designom, tvarom alebo rozmermi
- nesprávnym použitím tovaru, ktorý je v rozpore s kategorizáciou produktu (HC, HA – na domáce použitie: SC, S – na komerčné použitie).

Upozornenie:

- 1) v dobe záruky budú odstránené všetky poruchy výrobku spôsobené výrobnou závadou alebo chybným materiálom výrobku tak, aby vec mohla byť riadne používaná.
- 2) reklamácia sa uplatňuje zásadne písomne s presným popisom o chybe a potvrdeným dokladom o zakúpení.
- 3) záruka sa uplatňuje u výrobcu: inSPORTline s.r.o., Električná 6471, 911 01 Trenčín, v predajni v ktorej ste tovar zakúpili alebo u organizácie, v ktorej bol výrobok zakúpený.

Reklamačný poriadok – reklamácia tovaru

Kupujúci je povinný tovar, dodaný predávajúcim skontrolovať čo najskôr po prechode nebezpečia škody na tovar, resp. po jeho dodaní. Prehliadku musí kupujúci vykonať tak, aby zistil všetky závady, ktoré je možné pri primeranej odbornej prehliadke zistiť.

Pri reklamacii tovaru je kupujúci povinný na žiadosť predávajúceho preukázať nákup a oprávnenosť reklamácie faktúrou alebo dodacím listom s uvedeným výrobným (sériovým) číslom, prípadne tými istými dokladmi bez sériového čísla. Ak nepreukáže kupujúci oprávnenosť reklamácie týmito dokladmi, má predávajúci právo reklamáciu odmietnuť.

Pokiaľ kupujúci oznámi závalu, na ktorú sa nevzťahuje záruka (napr. neboli splnené podmienky záruky, závala bola nahlásená omylom apod.), je predávajúci oprávnený požadovať plnú úhradu nákladov, ktoré vznikli v súvislosti s odstraňovaním závady takto oznámenej kupujúci. Kalkulácia servisného zásahu bude v tomto prípade vychádzať z platného cenníku pracovných výkonov a nákladov na dopravu.

Pokiaľ predávajúci zistí (testovaním), že reklamovaný výrobok nie je vadný, považuje sa reklamácia za neoprávnenú. Predávajúci si vyhradzuje právo požadovať úhradu nákladov, ktoré vznikli v súvislosti s neoprávnenou reklamáciou.

V prípade, že kupujúci reklamuje závady tovaru, na ktoré sa vzťahuje záruka podľa platných záručných podmienok predávajúceho, vykoná predávajúci odstránenie závady formou opravy, prípadne výmeny vadného dielu alebo zariadenia za bezporuchové. Predávajúci je so súhlasom kupujúceho oprávnený dodať výmenou za vadný tovar iný tovar plne funkčne kompatibilný, ale minimálne rovnakých alebo lepších technických parametrov. Voľba ohľadne spôsobu vybavenia reklamácie podľa tohto odstavca náleží predávajúcemu.

Predávajúci vybaví reklamáciu najneskôr do 30 kalendárnych dní od doručenia vadného tovaru, pokiaľ nebude dohodnutá dlhšia lehota. Za deň vybavenia sa považuje deň, kedy bol opravený alebo vymenený tovar prebraný kupujúcim. Ak nie je predávajúci s ohľadom na charakter vady schopný vybaviť reklamáciu v uvedenej lehote, dohodne s kupujúcim náhradné riešenie. Pokiaľ k takej dohode nedôjde, je predávajúci povinný poskytnúť kupujúcemu finančnú náhradu formou dobropisu.



SEVEN SPORT s.r.o.

Sídlo: Bořivojova 35/878, 130 00, Praha 3, ČR
Centrála: Dělnická 957, 749 01 Vítkov
Reklamácie a servis: Čermenská 486, 749 01 Vítkov

IČO: 26847264
DIČ: CZ26847264
Telefon: +420 556 300 970
Mail: eshop@insportline.cz
reklamace@insportline.cz
servis@insportline.cz
Web: www.insportline.cz

SK

inSPORTline s.r.o.

Centrála, reklamácie, servis: Električná 6471, 911 01 Trenčín, SK

IČO: 36311723
DIČ: SK2020177082
Telefón: +421(0)326 526 701
Mail: objednavky@insportline.sk
reklamacie@insportline.sk
servis@insportline.sk
Web: www.insportline.sk

Dátum predaja:

Razítko a podpis predajcu: