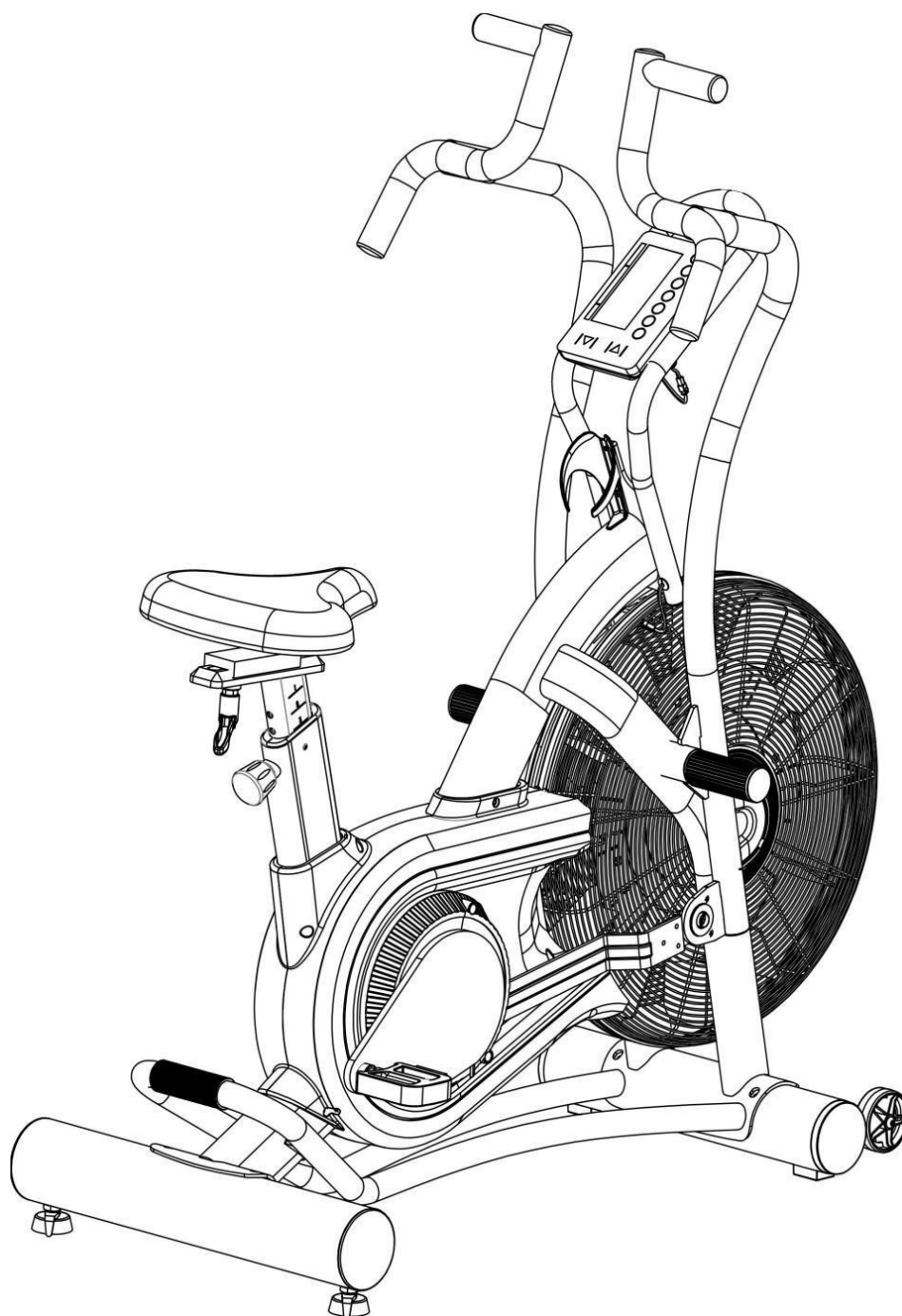




POUŽÍVATEĽSKÝ MANUÁL – SK
IN 18714 AirBike® inSPORTline Beast



OBSAH

BEZPEČNOSTNÉ POKYNY	3
OBSAH BALENIA.....	4
MONTÁŽ.....	5
NASTAVITELNÉ ČASTI	14
KONZOLA.....	16
NÁKRES	21
ZOZNAM ČASTÍ.....	22
ROZCVIČKA.....	23
SPRÁVNE DRŽANIE TELA.....	24
ÚDRŽBA	24
DÔLEŽITÉ UPOZORNENIA.....	24
OCHRANA ŽIVOTNÉHO PROSTREDIA	24
ZÁRUČNÉ PODMIENKY, REKLAMÁCIA	25

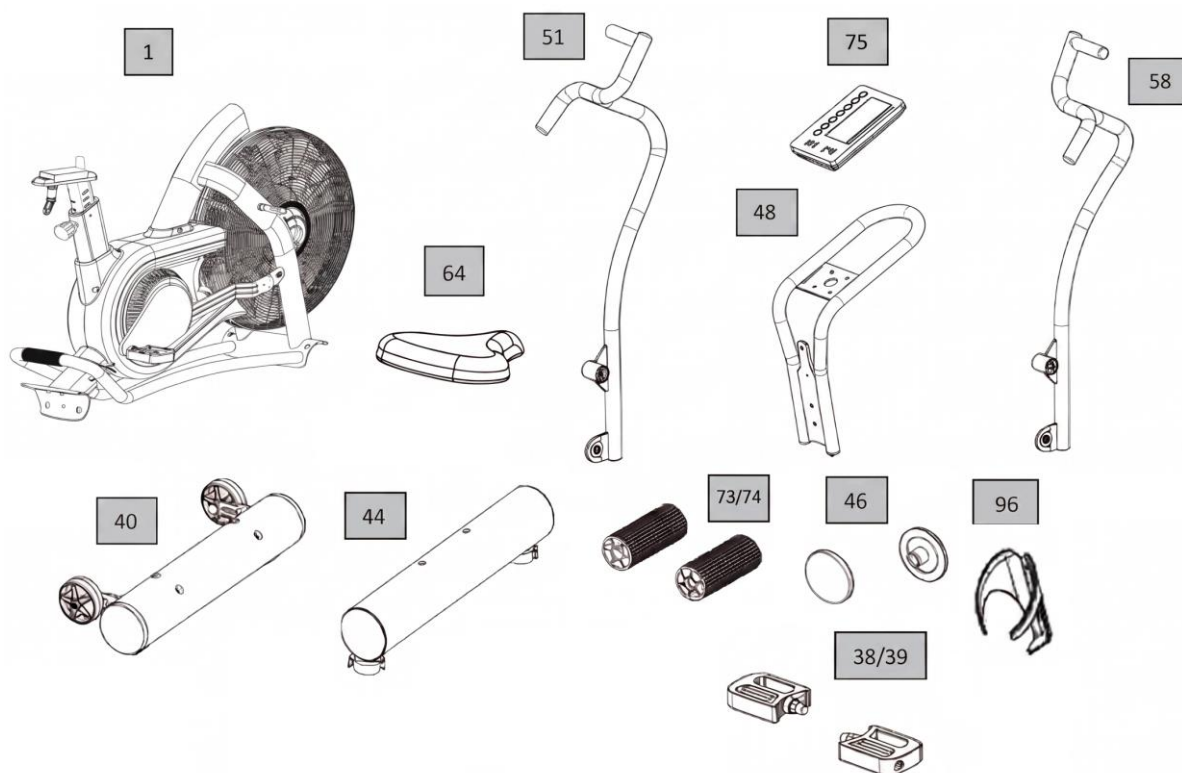
Stores inSPORTline SK, s.r.o., si vyhradzuje právo vykonať akékoľvek zmeny a vylepšenia svojho produktu bez predchádzajúceho upozornenia. Navštívte našu stránku www.insportline.sk, kde nájdete najnovšiu verziu používateľskej príručky.

BEZPEČNOSTNÉ POKYNY

- Pred prvým použitím prístroja si prečítajte všetky pokyny uvedené v tomto manuáli.
- Používajte prístroj iba tak, ako je popísané v manuáli.
- Pred cvičením skontrolujte, či sú riadne pritiažené všetky diely, prípadne ich dotiahnite.
- Nepribližujte ruky k pohyblivým častiam prístroja.
- V blízkosti prístroja by sa nikdy nemali pohybovať deti ani domáce zvieratá. Nenechávajte deti osamote v izbe s prístrojom.
- Pred cvičením na trenažéri vždy vykonávajte zahrievacie cviky.
- Pred každým použitím stroja skontrolujte, či sú všetky spoje riadne zabezpečené.
- Na prístroji môže súčasne cvičiť maximálne jedna osoba.
- Prestaňte okamžite cvičiť, ak pociťujete závrat, nevoľnosť, bolesť v oblasti hrudníka alebo akékoľvek iné telesné problémy a poraďte sa s lekárom.
- Prístroj umiestnite na čistý, rovný povrch, nepoužívajte ho vo vonkajšom prostredí alebo v blízkosti vody.
- Na cvičenie používajte vhodné športové oblečenie. Nenoste voľné oblečenie, ktoré by sa mohlo zachytiť do prístroja. Odporúčame používať na cvičenie aj športové obuv.
- V blízkosti prístroja sa nesmú nachádzať akékoľvek ostré predmety.
- Zdravotne postihnutí ľudia by nemali prístroj používať bez dozoru kvalifikovanej osoby alebo lekára.
- Trenažér nepoužívajte, ak je, akokoľvek poškodený.
- Prístroj používajte na cvičenie iba v prípade, že je úplne v poriadku. Na výmenu poškodených či opotrebovaných dielov používajte vždy originálne diely.
- Na čistenie nepoužívajte silné rozpúšťadlá. Pri údržbe či výmene dielov používajte dodané alebo vhodné náradie.
- Baliacich materiálov a nepotrebných dielov sa zbavujte v súlade s ochranou životného prostredia – použite kontajnery na triedený odpad alebo zveďte odpad do zberného dvora.
- Pri nastavení výšky sedla nevysúvajte sedlovku z rámu viac, než dovoľuje hranica bezpečného vytiahnutia označená nápisom „max.“.
- Údaje merané počítačom neslúžia na vyhodnotenie zdravotného stavu používateľa.
- Z bezpečnostných dôvodov je nutné dodržiavať okolo prístroja 0,6 m voľného miesta.
- Na zariadenie nekladte ostré predmety. Žiadna nastaviteľná časť nesmie prečnievať tak, aby bránila pohybu používateľa.
- **Kategória:** SC (EN ISO 20957-1: 2013, EN ISO 20957-5: 2016) – na profesionálne a/alebo komerčné používanie s nízkou presnosťou.
- **Nosnosť:** 180 kg
- **Varovanie:** Systém pre monitorovanie srdcovej frekvencie nemusí byť presný. Preťažovanie počas tréningu môže viesť k zraneniu alebo smrti. Ak pociťujete nevoľnosť ihneď prestaňte prístroj používať.
- **VAROVANIE:** Pred začatím akéhokoľvek cvičebného programu sa poraďte s lekárom. Posúdenie lekára je obzvlášť dôležité v prípade, že trpíte zdravotnými problémami. Predajca

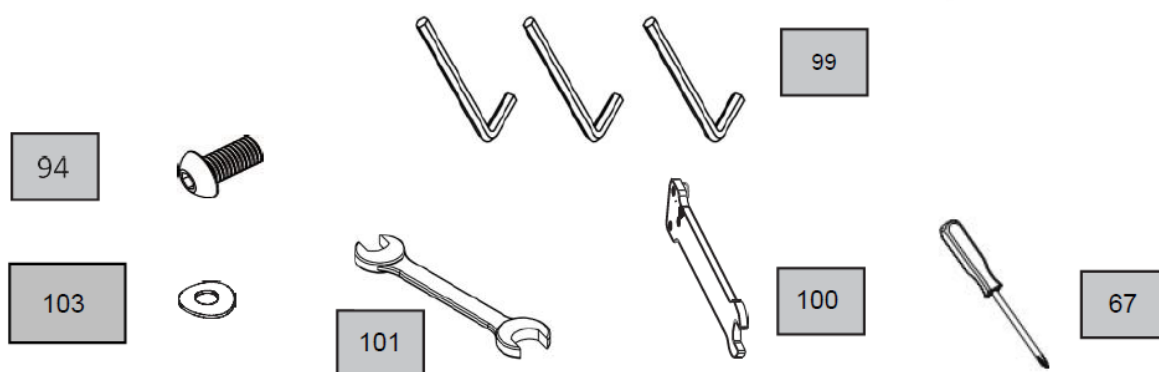
nenesie žiadnu zodpovednosť za prípadné zranenia či škody na majetku zapríčinené používaním prístroja.

OBSAH BALENIA



Ozn.	Názov	Ks
1	Hlavný rám	1
38/39	Súprava pedálov	1
40	Predný nosník	1
44	Zadný nosník	1
46	Krytka	2
48	Podperný rám konzoly	1
51	Ľavé držadlo	1
58	Pravé držadlo	1
64	PU čalúnené sedlo	1
73/74	Súprava opierok na nohy	2
75	Konzola	1
96	Držiak na fľašu	1

SPOJOVACÍ MATERIÁL



Ozn.	Názov	Ks
94	Skrutka M10 x 20 mm	4
103	Prehnutá podložka M10	8

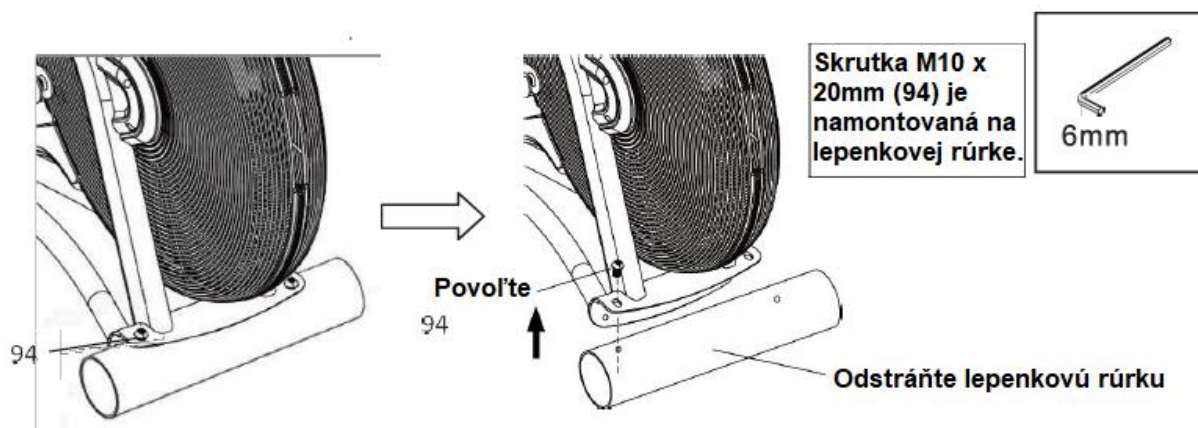
Ozn.	Názov	Ks
67	Skrutkovač	1
99	Imbusový kľúč 4/5/6 mm	1
100	Kľúč	1
101	Kľúč 14-17	1

MONTÁŽ

1. Pripevnenie predného nosníka

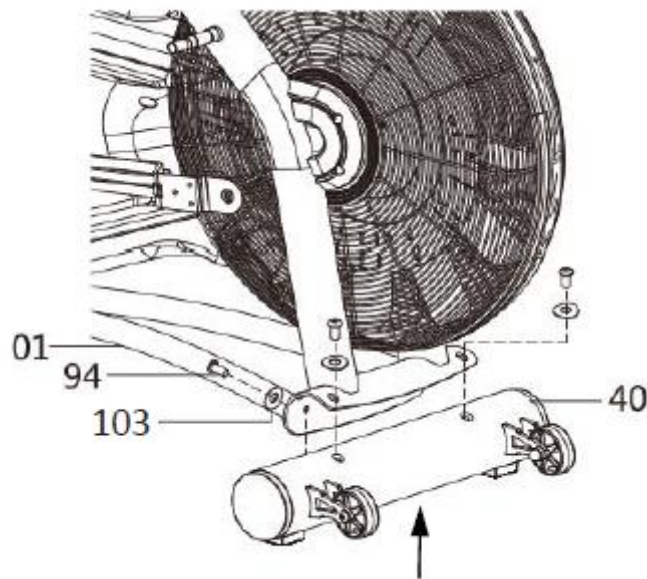
1-1. Odstráňte lepenkovú rúrku z držiaka predného nosníka

- Povoľte 2 imbusové skrutky M10 x 20 mm (94) z lepenkovej rúrky a lepenkovú rúrku odstráňte.
- Lepenková rúrka slúži iba ako ochrana pri preprave a počas montáže už nebude znovu použitá. 94



1-2. Pripevnenie predného nosníka

Pripevnite predný nosník (40) k hlavnému rámu (1) pomocou 4 imbusových skrutiek M10 x 20 mm (94) a prehnutých podložiek M8 (103). Potom tieto skrutky a podložky pevne dotiahnite 6 mm imbusovým kľúčom.



DÔLEŽITÉ UPOZORNENIE:

- Uistite sa, že diely montujete v rovnakom poradí, aké je znázornené na obrázkoch.
- Uistite sa, že sú skrutky pomocou imbusového kľúča úplne dotiahnuté.
- Uistite sa, že transportné kolieska na prednom nosníku smerujú po montáži smerom von.

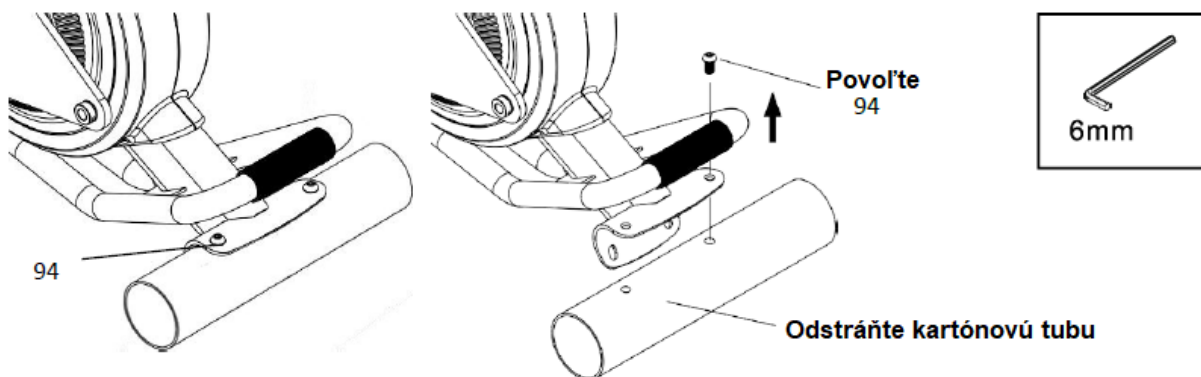
SPOJOVACÍ MATERIÁL A NÁRADIE:

- Imbusová skrutka M10 x 20 (94) – 4 ks
- Prehnutá podložka M8 (103) – 4 ks
- **NÁRADIE:** Imbusový kľúč 6 mm

2. Pripevnenie zadného nosníka

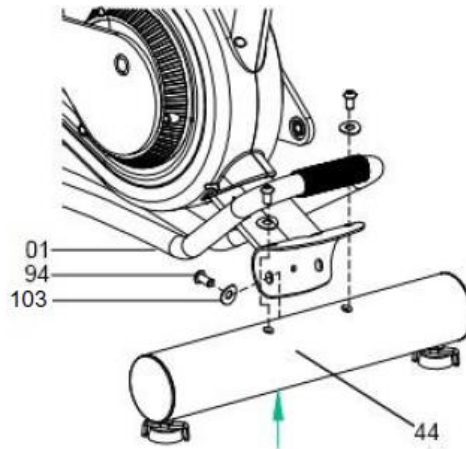
2-1. Odstránenie kartónovej tuby z držiaka zadného nosníka

- Povoľte 2 imbusové skrutky M10 x 20 mm (94) z kartónovej tuby a kartónovú tubu vyberte.
- Kartónová tuba slúži iba ako ochrana pri preprave a počas montáže už nebude ďalej potrebná.



2-2. Pripevnenie zadného nosníka

- Pripevnite zadný nosník (44) k hlavnému rámu (1) pomocou 4 imbusových skrutiek M10 x 20 mm (94) a prehnutých podložiek M8 (103). Potom tieto skrutky a podložky pevne dotiahnite 6 mm imbusovým kľúčom.



DÔLEŽITÉ UPOZORNENIE:

- Uistite sa, že diely montujete v rovnakom poradí, aké je znázornené na obrázkoch.
- Uistite sa, že sú skrutky pomocou imbusového kľúča úplne dotiahnuté.

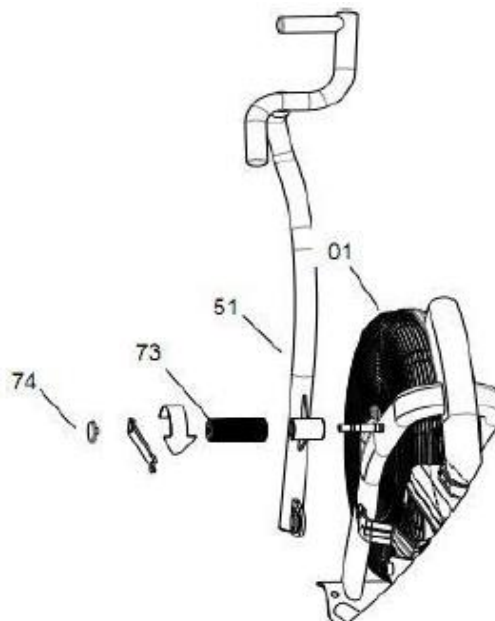
SPOJOVACÍ MATERIÁL A NÁRADIE:

- Imbusová skrutka M10 x 20 (94) – 4 ks
- Prehnutá podložka M8 (103) – 4 ks
- **Náradie:** Imbusový kľúč 6 mm

3. Pripevnenie kormidla / držiadiel

3-1. Pripevnenie ľavého držadla

- Opatrne nasuňte ľavé držadlo (51) na otočnú os.
- Naskrutkujte stúpačku (73) a pevne ju utiahnite pomocou kľúča, ako je znázornené na obrázku.
- Na stúpačku (73) nasadte ozdobnú krytku / zátku (74).



DÔLEŽITÉ UPOZORNENIE:

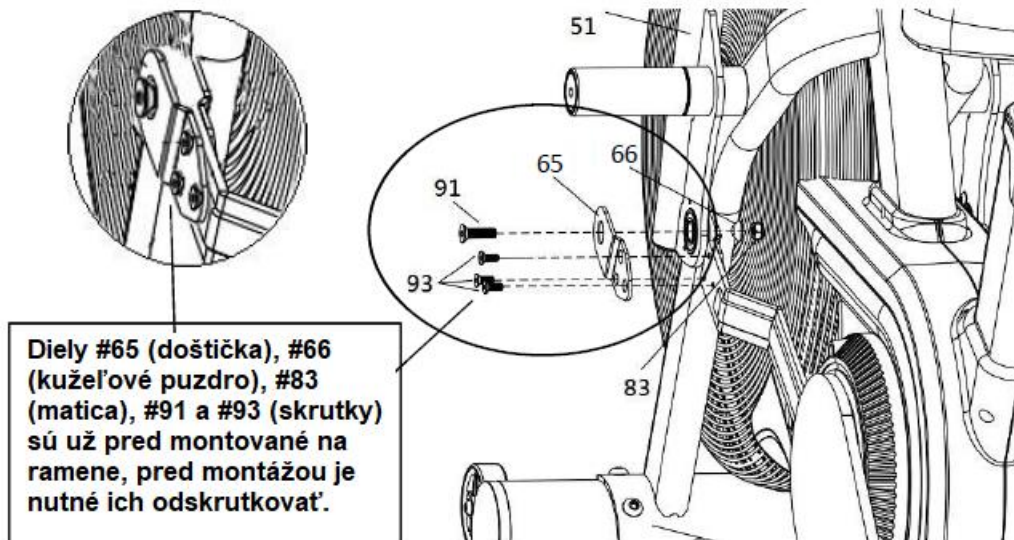
- Uistite sa, že diely montujete v rovnakom poradí, aké je znázornené na obrázkoch.
- Uistite sa, že je stúpačka úplne dotiahnutá pomocou kľúča.

NÁRADIE:

- Kľúč

3-2. Montáž ľavého tiahla

- Spojte ľavé držadlo (51), doštičku (65), puzdro (66), krížovú skrutku M8 x 30 mm (91) a nylonovú maticu M8 (83) a pevne ich dotiahnite pomocou 5 mm imbusového kľúča a kľúča 14/17.
- Následne zaistíte krytku (74) k ľavému tiahlu pomocou 3 krížových skrutiek M6 x 15 mm (93) a dotiahnite ich 4 mm imbusovým kľúčom.



SPOJOVACÍ MATERIÁL A NÁRADIE:

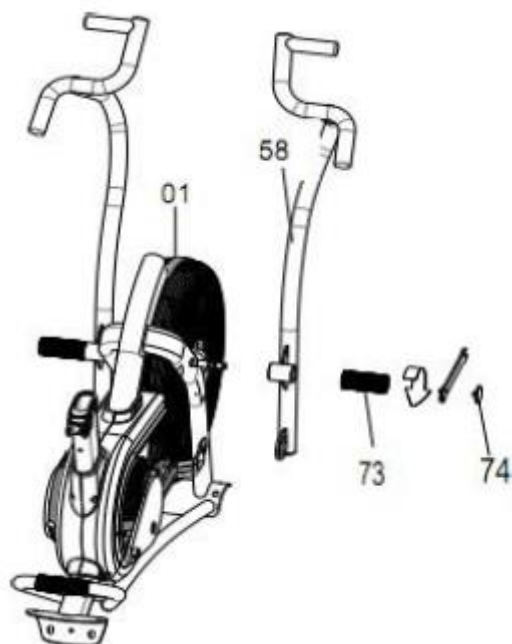
Spojovací materiál:

- Krížová skrutka M8 x 30 mm (91) – 1 ks
- Kuželové puzdro (66) – 1 ks
- Nylonová matica M8 (83) – 1 ks
- Krížová skrutka M6 x 15mm (93) – 3 ks

Náradie: Imbusový kľúč 5 mm a 4 mm, kľúč 14/17

3-3. Pripevnenie pravého držadla

- Opatrne nasuňte pravé držadlo (58) na os.
- Naskrutkujte stúpačku (73) a pevne ju utiahnite pomocou kľúča, ako je znázornené na obrázku.
- Na stúpačku (73) nasadíte krytku (74).



DÔLEŽITÉ UPOZORNENIE:

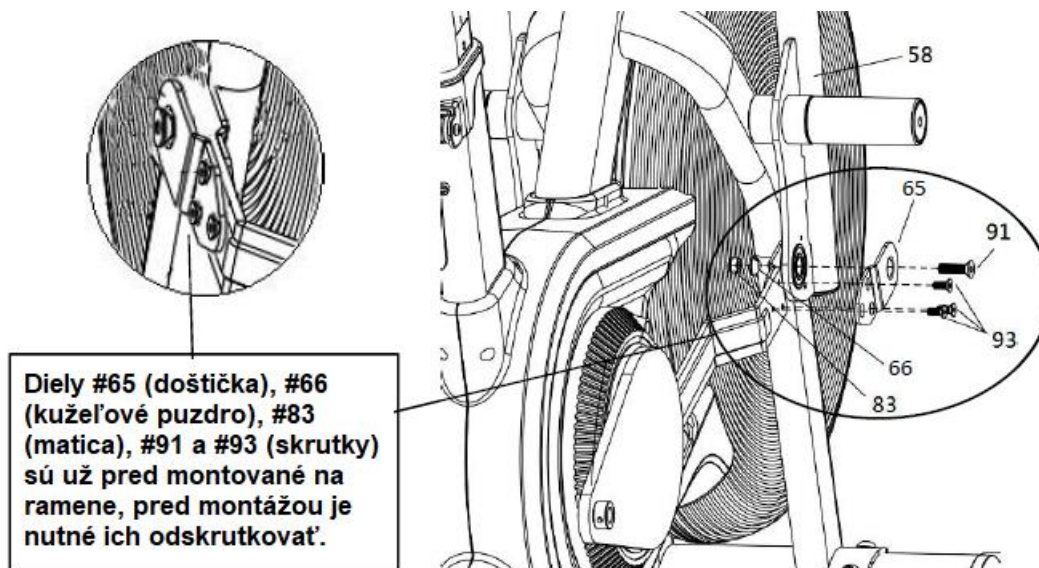
- Uistite sa, že diely montujete v rovnakom poradí, aké je znázornené na obrázkoch.
- Uistite sa, že je stúpačka úplne dotiahnutá pomocou kľúča

NÁRADIE:

- Kľúč

3-4. Montáž pravého tiahla

- Spojte pravé držadlo (58) a pravé tiahlo s doštičkou (65), kužeľovým puzdrom (66), krížovou skrutkou M8 x 30 mm (91) a nylonovou maticou M8 (83) a pevne ich dotiahnite pomocou 5 mm imbusového kľúča a kľúča 14/17.
- Následne dôkladne zaistite doštičku (65) k pravému tiahlu pomocou 3 krížových skrutiek M6 x 15 mm (93) a dotiahnite ich 4 mm imbusovým kľúčom.



SPOJOVACÍ MATERIÁL A NÁRADIE:

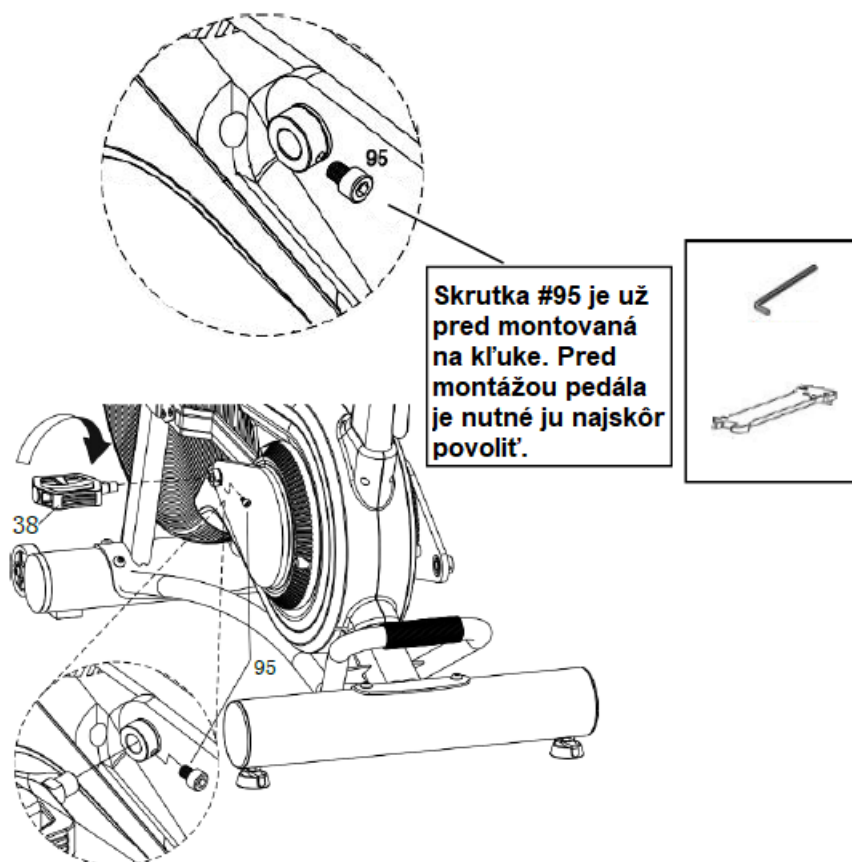
- Krížová skrutka M8 x 30 (91) – 1 ks
- Kuželové puzdro (66) – 1 ks
- Nylónová matica (83) – 1 ks
- Krížová skrutka M6 x 15 (93) – 3 ks

Náradie: Imbusový kľúč 5 mm a 4 mm, stranový kľúč 14/17

4. Pripevnenie pedálov

4-1. Pripevnenie ľavého pedála

- Povoľte imbusovú skrutku (95) namontovanú na ľavej kľúke.
- Naskrutkujte ľavý pedál (38) do ľavej kľuky a dotiahnite ho pomocou montážneho kľúča.
- Pevne dotiahnite imbusovú skrutku (95) späť do kľuky pomocou 5 mm imbusového kľúča.



DÔLEŽITÉ UPOZORNENIE:

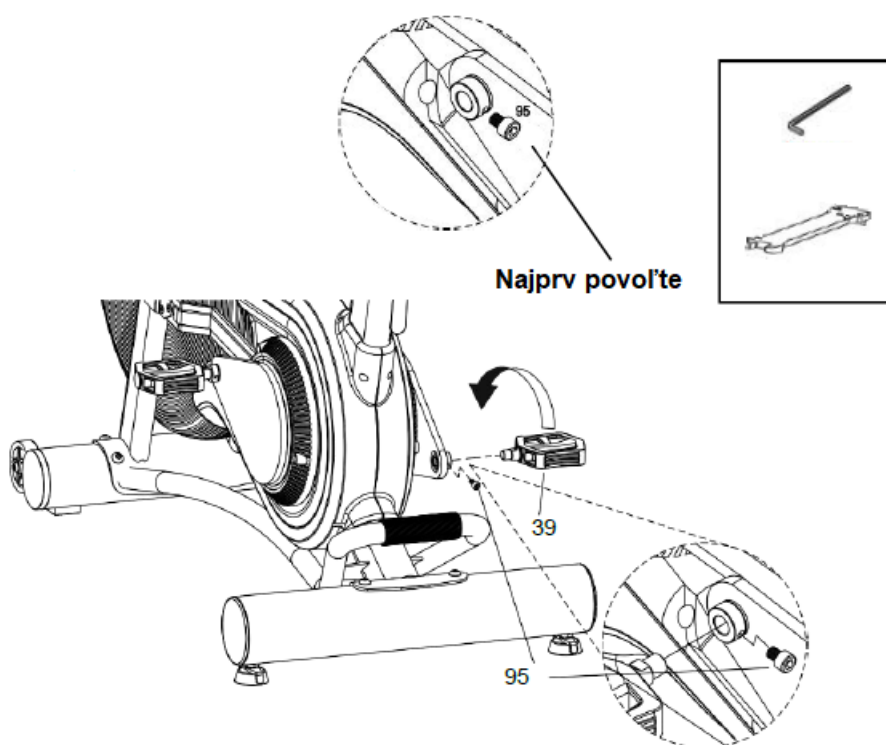
- Uistite sa, že diely montujete v rovnakom poradí, aké je znázornené na obrázkoch.
- Tento pedál sa skrutkuje proti smeru hodinových ručičiek (ľavotočivý závit).
- Uistite sa, že je skrutka pomocou imbusového kľúča úplne dotiahnutá.

NÁRADIE:

- Imbusový kľúč 5 mm
- Kľúč

4-2. Pripevnenie pravého pedála

- Povoľte imbusovú skrutku (95) namontovanú na pravej kľuke.
- Naskrutkujte pravý pedál (39) do pravej kľuky a dotiahnite ho pomocou kľúča 14/15.
- Pevne dotiahnite imbusovú skrutku (95) späť do kľuky pomocou 5 mm imbusového kľúča.



DÔLEŽITÉ UPOZORNENIE:

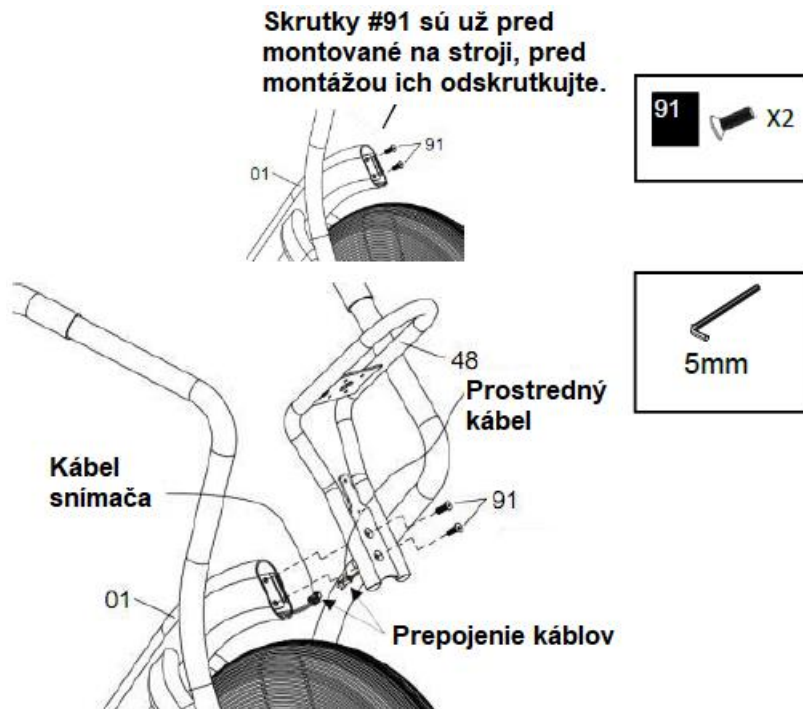
- Uistite sa, že diely montujete v rovnakom poradí, aké je znázornené na obrázkoch.
- Tento pedál sa skrutkuje v smere hodinových ručičiek (pravotočivý závit).
- Uistite sa, že je skrutka pomocou imbusového kľúča úplne dotiahnutá.

NÁRADIE:

- Imbusový kľúč 5 mm
- Kľúč

5. Pripevnenie držiaka konzoly

- Prepojte kábel snímača a prostredný kábel k sebe a potom pripevnite držiak konzoly (48) k prednej časti hlavného rámu (01) pomocou 2 skrutiek M8 x 30mm (91). Skrutky pevne dotiahnite 5 mm imbusovým kľúčom.



DÔLEŽITÉ UPOZORNENIE:

- Uistite sa, že diely montujete v rovnakom poradí, aké je znázornené na obrázkoch.
- Uistite sa, že sú káble úplne a správne prepojené.
- Uistite sa, že sú skrutky pomocou imbusového kľúča úplne dotiahnuté.

SPOJOVACÍ MATERIÁL A NÁRADIE:

Spojovací materiál:

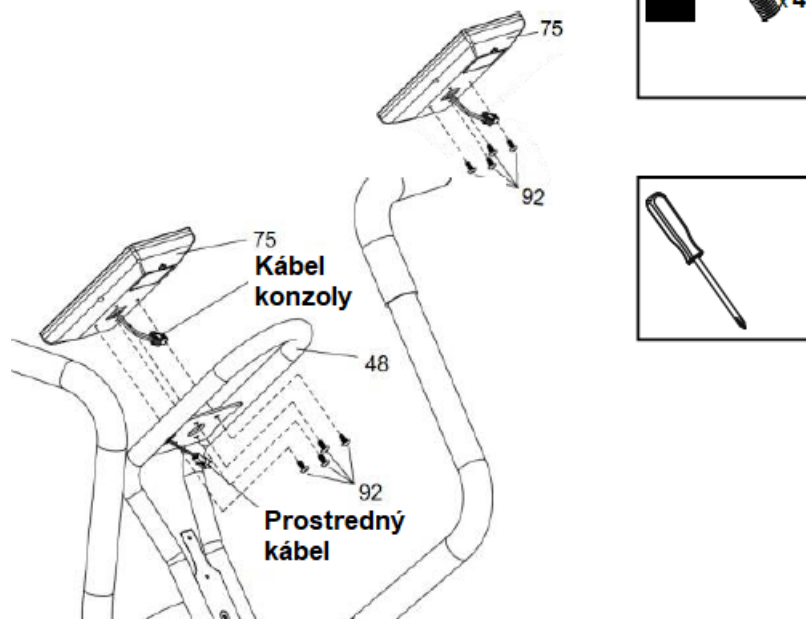
- Skrutka M8 x 30 (91) – 2 ks

Náradie: Imbusový kľúč 5 mm

6. Pripevnenie konzoly

- Vyskrutkujte štyri upevňovacie skrutky, ktoré sa nachádzajú na zadnej strane konzoly (75).
- Prepojte kábel konzoly a prostredný kábel k sebe a potom pripevnite konzolu (75) k držiaku konzoly (48) pomocou 4 skrutiek M5 x 12 mm (92). Skrutky pevne dotiahnite križovým skrutkovačom.

Skrutky #92 sú už pred montované na zadnej strane konzoly #75. Pred montážou ich najskôr povol'te a vyberte.



DÔLEŽITÉ UPOZORNENIE:

- Uistite sa, že diely montujete v rovnakom poradí, aké je znázornené na obrázkoch.
- Uistite sa, že sú káble úplne a správne prepojené.
- Uistite sa, že sú skrutky pomocou skrutkovača úplne dotiahnuté.

SPOJOVACÍ MATERIÁL A NÁRADIE:

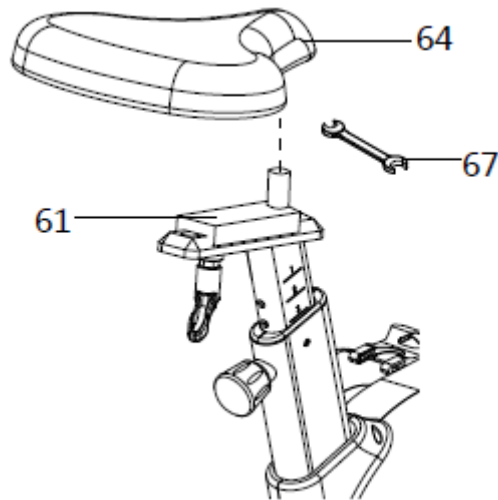
Spojovací materiál:

- Križová skrutka M5 x 12mm (92) – 4 ks

Náradie: Križový skrutkovač

8. Pripevnenie sedla

1. Pripevnite **PU sedlo (64)** k držiaku sedla (61) pomocou **klúča č. 14/17**.



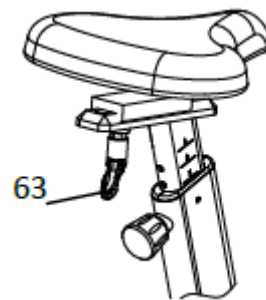
NÁRADIE:

- Klúč 14/17

NASTAVITELNÉ ČASTI

Nastavenie vzdialenosti sedla od kormidla

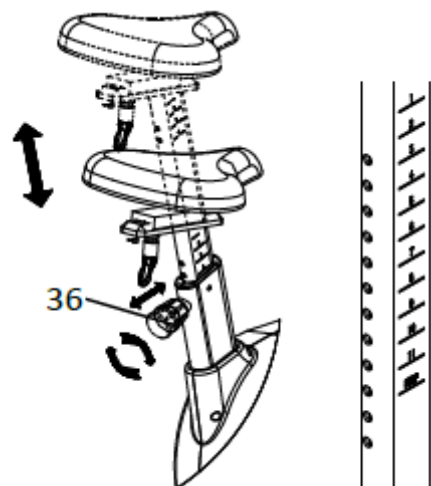
1. Povoľte rýchloúpnaciu páčku (63) a posuňte držiak sedla do požadovanej polohy. Potom ho opäť pevne dotiahnite.



Nastavenie výšky sedla

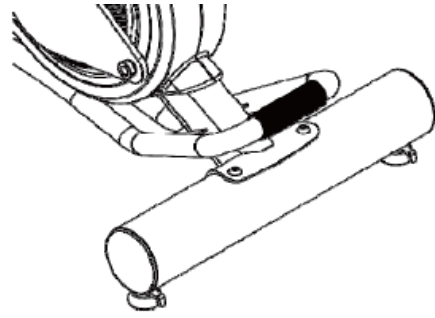
1. Povoľte **otočný gombík (#36)** tak, že ním otočíte o niekoľko otáčok proti smeru hodinových ručičiek, a potom ho potiahnite smerom von, aby ste mohli nastaviť výšku sedla.
2. Pustíte ručnú skrutku (**#36**), ktorá následne zaskočí a automaticky sa zaistí. Potom ho otočením o niekoľko otáčok v smere hodinových ručičiek pevne dotiahnite.

Nepresahujte max. vyznačenú výšku.



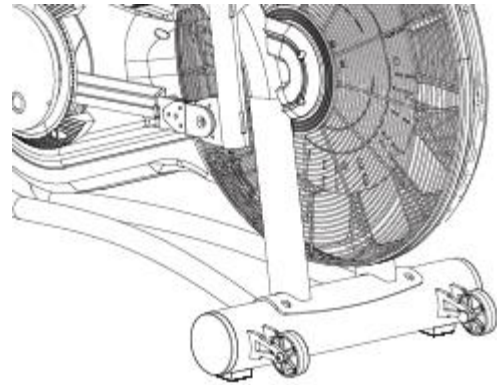
Vyrovnanie Air Biku

1. Ak chcete Air Bike vyrovnať na nerovnom povrchu, môžete otáčať nastaviteľnými nožičkami (#45), kým nebude stroj stabilný.

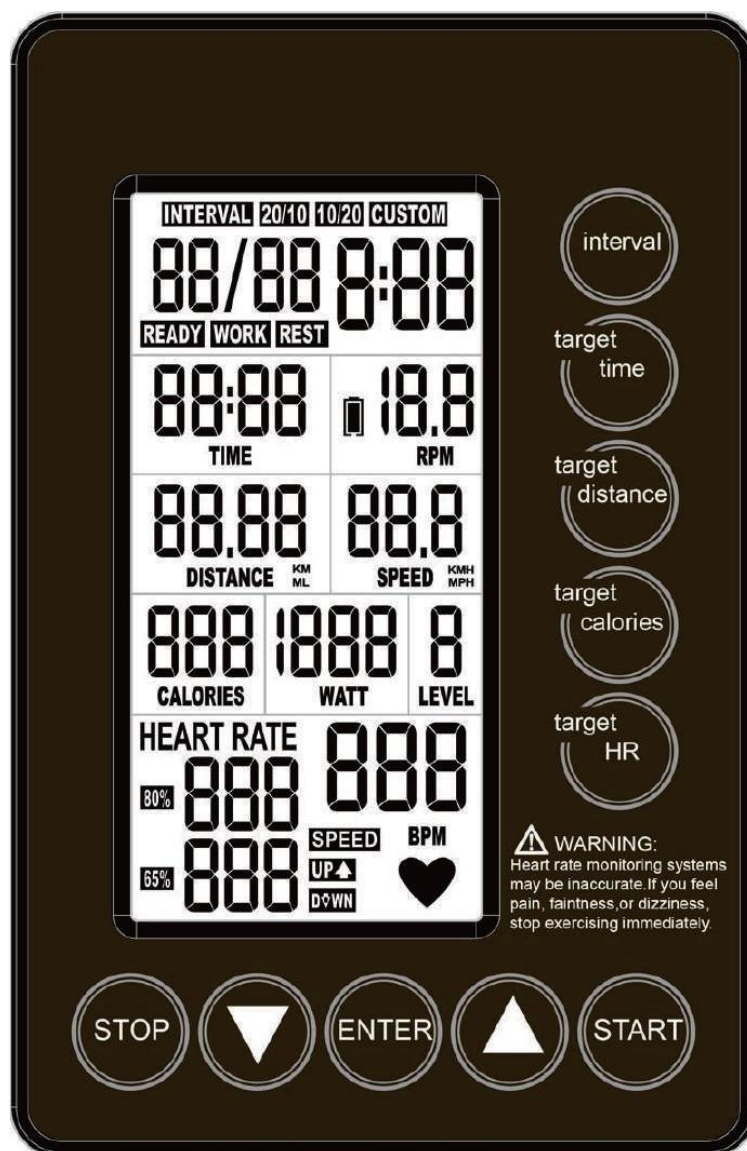


Preprava Air Biku

1. Zdvihnite koleso za zadným nosníkom a uistite sa, že sa obe prepravné kolieska (#43) dotýkajú podlahy, aby ste mohli so strojom pohybovať.



KONZOLA



1. RÝCHLY ŠTART (QUICK START)

V pohotovostnom režime (**STAND BY**) môže používateľ spustiť režim „**QUICK START**“ stlačením tlačidla „**START**“. Hodnoty „**ČAS, VZDIALENOSŤ, KALÓRIE**“ (**TIME, DISTANCE, CALORIES**) sa budú pripočítavať. Po spustení stroja je možné manuálne nastaviť úroveň odporu pomocou páky. Ak systém neprijíma signál **RPM** (otáčky za minútu), pozastaví počítanie času, vzdialenosti a kalórií. Akonáhle systém signál **RPM** znovu prijme, bude pokračovať v predchádzajúcom počítaní. Stlačením tlačidla „**STOP**“ počas používania ukončíte prevádzku konzoly.

2. INTERVALOVÝ PROGRAM (INTERVAL – PROGRAM)

V pohotovostnom režime (**STAND BY DISPLAY**) je možné jedným stlačením tlačidla „**INTERVAL**“ vstúpiť do východiskového nastavenia intervalového programu **20/10**. Dvojitým stlačením zvolíte program **10/20** a trojitým stlačením vstúpite do používateľského nastavenia (**Interval Custom Program**).

(A). Nastavenie počtu **OPAKOVANÍ** pri programe **INTERVAL 20/10**

Pri voľbe Interval 20/10 bude blikať displej „Interval 0/10“; používateľ môže vykonať nastavenie pomocou tlačidiel „**UP/DOWN**“ (hore/dole). Po dokončení nastavenia stlačte „**ENTER**“ a potom „**START**“ pre spustenie programu.

- Po stlačení „**START**“ bude program pracovať v režime: **DĹŽKA CVIČENIA 20 sekúnd / DĹŽKA ODPOČINKU 10 sekúnd** .
- Interval zaznamenáva každý cyklus, kým nie je dosiahnutý nastavený počet kôl.

(B). Nastavenie počtu opakovaní pri programe *INTERVAL 10/20*

Pri voľbe programu *INTERVAL 10/20* bude blikať displej „*INTERVAL 0/10*“. Na nastavenie použite tlačidlá „**UP/DOWN**“. Po dokončení stlačte „**ENTER**“ a potom „**START**“ pre zahájenie tréningu.

- Po stlačení „**START**“ bude program pracovať v režime: **DĹŽKA CVIČENIA 10 sekúnd / DĹŽKA ODPOČINKU 20 sekúnd** .
- Interval zaznamenáva každý cyklus, kým nie je dosiahnutý nastavený počet kôl.

(C). Prevádzka v režime *VLASTNÝ INTERVAL (INTERVAL CUSTOM)*

Pri voľbe „*INTERVAL CUSTOM*“ začne blikať „**WORK TIME**“ (dĺžka cvičenia).

1. **Nastavenie „*WORK TIME*“ (Dĺžka cvičenia):** Pomocou tlačidiel „**UP/DOWN**“ nastavte dĺžku cvičenia. Po dokončení stlačte „**ENTER**“ a program sa prepne na ďalší stĺpec nastavenia.
 2. **Nastavenie „*REST TIME*“ (Dĺžka odpočinku):** Pomocou tlačidiel „**UP/DOWN**“ nastavte dĺžku odpočinku. Po dokončení stlačte „**ENTER**“ a program sa prepne na ďalší stĺpec nastavenia.
 3. **Nastavenie počtu kolies (*INTERVAL laps*):** Pomocou tlačidiel „**UP/DOWN**“ nastavte počet opakovaní. Po dokončení nastavenia stlačte „**ENTER**“. Stlačením tlačidla „**START**“ zahájite tréning.
- Po stlačení „**START**“ bude program pracovať podľa dĺžky cvičenia a odpočinku, ktorý používateľ nastavil.
 - Interval zaznamenáva každý cyklus, kým nie je dosiahnutý nastavený počet opakovaní.

3. PROGRAM ODPOČTU ČASU (*TARGET TIME*)

V pohotovostnom režime (*STAND BY DISPLAY*) vstúpite do programu stlačením tlačidla „**TIME**“.

(1). Nastavenie ČASU (*TIME*)

Pri voľbe programu *TIME* a stlačení tlačidla „**ENTER**“ sa program prepne na východiskový čas 30 sekúnd, ktorý na displeji bliká.

- Pomocou tlačidiel „**UP/DOWN**“ nastavte požadovaný ČAS. Ak chcete ponechať východiskový čas, stlačte „**ENTER**“ pre uloženie nastavenia.

(2). Po stlačení „*START*“

- a. V priebehu tréningu sa **ČAS (*TIME*)** odčíta, zatiaľ čo **VZDIALENOSŤ/KALÓRIE** sa pripočítajú.
- b. Konzola zastaví svoju funkciu, ak počas prevádzky stlačíte tlačidlo „**STOP**“.

4. PROGRAM ODPOČTU VZDIALENOSTI (*TARGET DISTANCE*)

V pohotovostnom režime vstúpite do nastavenia tohto programu stlačením tlačidla „**DISTANCE**“.

(1). Nastavenie VZDIALENOSTI (*DISTANCE*)

Pri voľbe programu *DISTANCE* a stlačení tlačidla „**ENTER**“ sa program prepne na východiskové nastavenie 5.00, ktoré na displeji bliká.

- Pomocou tlačidiel „**UP/DOWN**“ nastavte požadovanú VZDIALENOSŤ. Ak chcete ponechať predvolenú hodnotu, stlačte „**ENTER**“ pre uloženie nastavenia.

(2). Po stlačení „*START*“

- a. V priebehu tréningu sa **VZDIALENOSŤ (*DISTANCE*)** odčíta, zatiaľ čo **ČAS/KALÓRIE** sa pripočítajú.
- b. Konzola zastaví svoju funkciu, ak počas prevádzky stlačíte tlačidlo „**STOP**“.

5. PROGRAM ODPOČTU KALÓRIÍ (*TARGET CALORIES*)

V pohotovostnom režime vstúpite do nastavenia tohto programu stlačením tlačidla „**CALORIES**“.

(1). Nastavenie KALÓRIÍ (CALORIES)

Pri voľbe programu *CALORIES* a stlačení tlačidla „**ENTER**“ sa program prepne na východiskové nastavenie 50 kalórií, ktoré na displeji blíkajú.

- Pomocou tlačidiel „**UP/DOWN**“ nastavte počet KALÓRIÍ. Ak chcete ponechať predvolenú hodnotu, stlačte „**ENTER**“ pre uloženie nastavenia.

(2). Po stlačení „**START**“

a. V priebehu tréningu sa **KALÓRIE (CALORIES)** odčítajú, zatiaľ čo **ČAS/VZDIALENOSŤ** sa pripočítajú.

b. Konzola zastaví svoju funkciu, ak počas prevádzky stlačíte tlačidlo „**STOP**“.

6. PROGRAM CIEĽOVEJ SRDCOVEJ FREKVENCIE (TARGET HR PROGRAM)

V pohotovostnom režime vstúpite do nastavenia tohto programu stlačením tlačidla „**HR**“.

(1). Nastavenie VEKU (AGE)

Po stlačení programu HR zobrazí konzola východiskové nastavenie veku 30 rokov.

- Pomocou tlačidiel „**UP/DOWN**“ nastavte svoj vek a stlačte „**ENTER**“ pre uloženie nastavenia.
- Stlačením „**START**“ zahájite tréning.

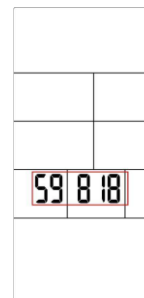
(2). Režim po stlačení „**START**“

a. V priebehu tréningu sa hodnoty **ČAS/VZDIALENOSŤ/KALÓRIE** na displeji pričítajú.

b. Konzola zastaví svoju funkciu, ak počas prevádzky stlačíte tlačidlo „**STOP**“.

Bluetooth pripojenie

Spustíte Bluetooth, na displeji sa zobrazí sériové číslo Bluetooth.



V pohotovostnom režime ikona Bluetooth blíkajú. Zariadenie je možné vyhľadať pomocou smartfónu alebo tabletu.



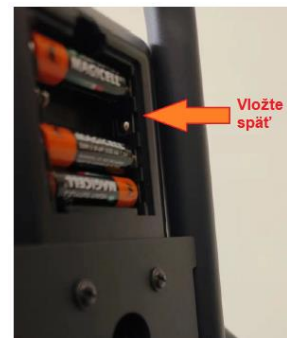
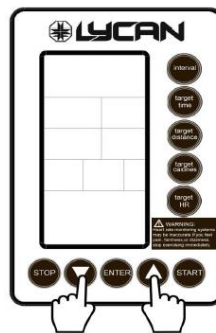
Po úspešnom pripojení ikona svieti.



Konzolu je možné spárovať s aplikáciou Kinomap.

Zmena jednotiek

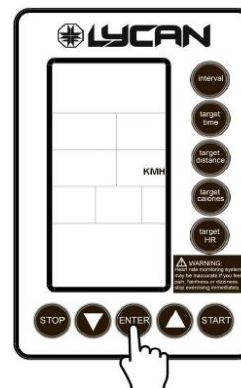
1. Stlačte a podržte tlačidlá súčasne „hore“ a „dole“ a počas ich držania vložte batérie.



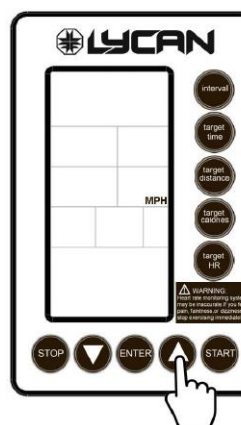
2. Potom sa na konzole zobrazí číslo „1“



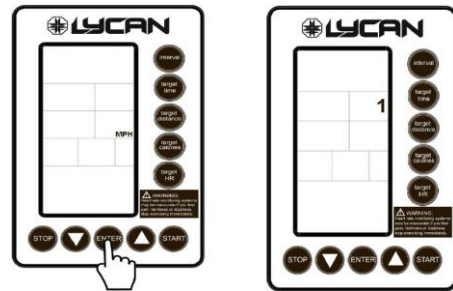
3. Stlačte tlačidlo „enter“, zobrazí sa „kmh“.



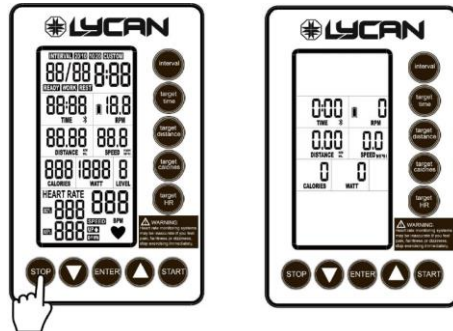
4. Stlačte tlačidlo „hore“ alebo „dole“, čím prepnete medzi voľbami MPH/KMH.



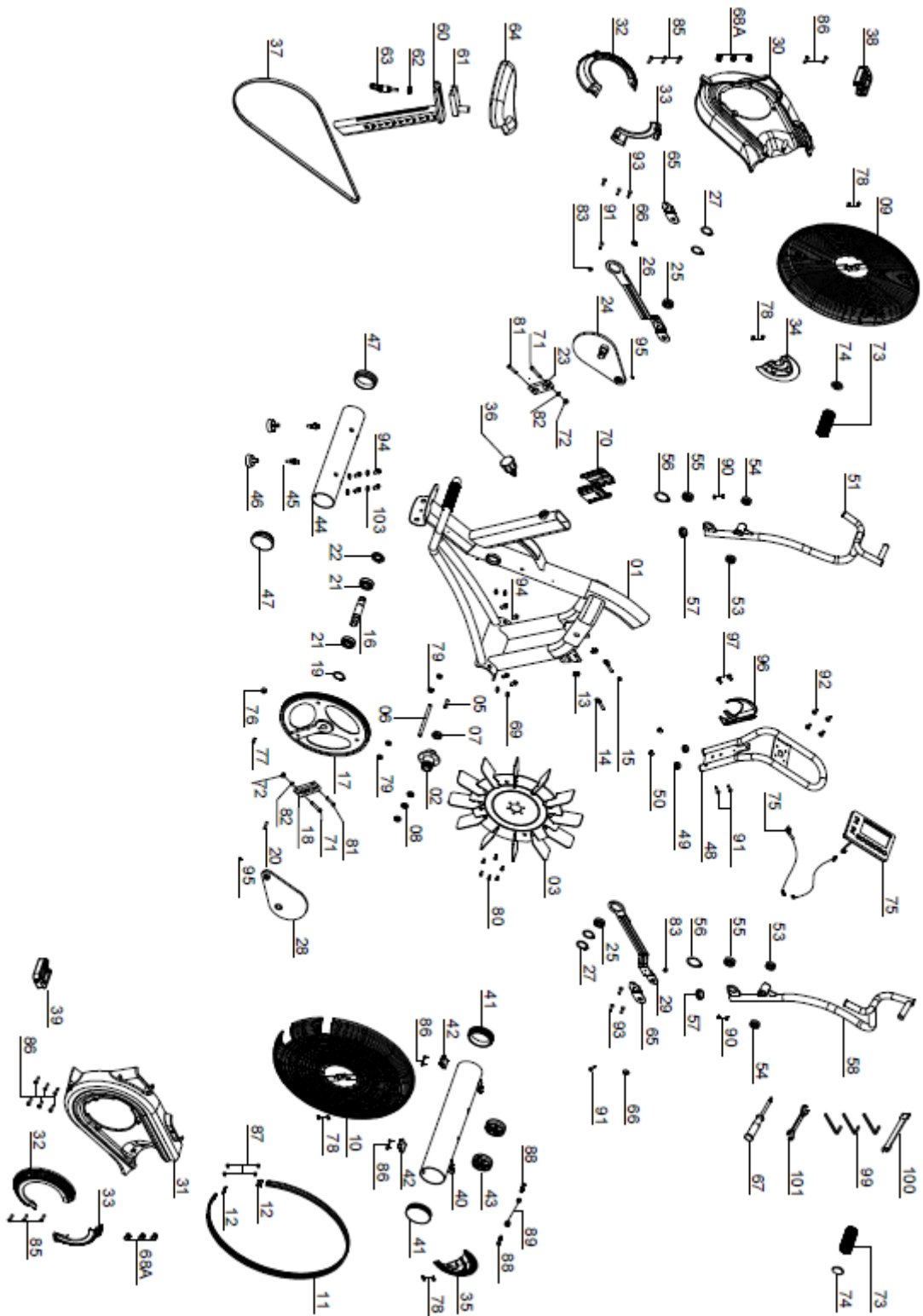
5. Zvoľte „mph“, potom stlačte tlačidlo „enter“ a displej sa vráti k zobrazeniu čísla „1“.



6. Stlačte tlačidlo „stop“ pre návrat na štartovaciu obrazovku. Teraz konzola ukazuje *mph* (imperiálne jednotky).



NÁKRES



ZOZNAM ČASTÍ

Ozn.	Názov	Ks	Ozn.	Názov	Ks
1	Hlavný rám	1	37	Remeň (690-J6)	1
2	Náboj ventilátora	1	38	Ľavý pedál	1
3	Ventilátor	1	39	Pravý pedál	1
5	Puzdro ventilátora Ø 19 x Ø 12.2 x 21	1	40	Predný nosník	1
6	Os náboja ventilátora Ø 12 x 155	1	41	Koncovka (Ø 90 mm)	2
7	Ložisko 6301Z	1	42	Štvorcová podložka nohy	2
8	Ložisko 6901Z	3	43	Transportné koliesko	2
9	Ľavý kryt ventilátora	1	44	Zadný nosník	1
10	Pravý kryt ventilátora	1	45	Nastavovacia zámka/aretácia	1
11	Plastová lišta	1	46	Nastaviteľná nožička	2
12	Držiak lišty	2	47	Koncovka (Ø 101.6 mm)	1
13	Napínacia konzola	2	48	Podpera konzoly (počítača)	1
14	Skrutka s očkom M8 x 1.25 x 45 mm	2	49	Okrúhla zátka (Ø 25 mm)	2
15	Nylónová matica (M8 x 1.25)	2	50	Priechodka	2
16	Kľukový hriadeľ	1	51	Ľavá rukoväť / kormidlo	1
17	Remenica	1	52	Plastový poťah – ľavý	1
18	Pravá kľuka	1	53	Ložisko 6003Z	2
19	Segerka (S25)	1	54	Ložisko 6202Z	2
20	Pružný kolík	1	55	Ložisko 6203Z	2
21	Ložisko 6005	2	56	Segerka (S40 mm)	2
22	Matica ložiska	1	57	Okrúhla zátka (Ø 38 mm)	2
23	Ľavá kľuka	1	58	Pravá rukoväť / kormidlo	1
24	Ľavá disková kľuka	1	59	Plastový poťah – pravý	1
25	Ložisko 2205ZZ	2	60	Výškové nastavenie sedla	1
26	Ľavá spojovacia doštička	1	61	Horizontálne nastavenie sedla	1
27	Segerka (S25)	4	62	Podložka Ø 25 x 4t	1
28	Pravá disková kľuka	1	63	Rýchlo upínač, M10	1
29	Pravé tiahlo / spojovacia tyč	1	64	PU sedlo	1
30	Ľavý kryt	1	65	Predný vonkajší diel	2
31	Pravý kryt	1	66	Kuželové puzdro	2
32	Kryt kľuky	1	67	Skrutkovač	1
33	Malý kryt kľuky	1	68A	Skrutkovacia zátka	6
34	Ľavý kryt ventilátora	1	70	Dutá krytka sedlovky	1
35	Pravý kryt ventilátora	1	71	Imbusová skrutka M10 x 50 mm	2
36	Ručná skrutka M16	1	72	Imbusová skrutka M10	2

Ozn.	Názov	Ks
73	Opierka nôh Ø 43.5 x 100	2
74	Dekoratívna zátko Ø 43.5 x 14	2
75	Konzola (Počítač)	1
76	Magnet Ø18 x 8	1
77	Imbusová skrutka M8 x 20 mm	1
78	Imbusová skrutka M5 x 12 mm	8
79	Šesťhranná matica M12 x 1.25 mm	4
80	Imbusová skrutka M6 x 12 mm	6
81	Imbusová skrutka M10 x 40 mm	2
82	Pružná podložka M10	2
83	Nylónová matica M8	2
85	Krížová skrutka ST4 x 45 mm	7
86	Krížová skrutka ST4 x 15 mm	12
87	Krížová skrutka M4 x 15 mm	4
83	Nylónová matica M8	2

Ozn.	Názov	Ks
85	Krížová skrutka ST4 x 45 mm	7
88	Imbusová skrutka M8 x 50 mm	2
89	Šesťhranná matica M8	2
90	Krížová skrutka M5 x 8 mm	4
91	Krížová skrutka M8 x 30 mm	4
92	Krížová skrutka M5 x 12 mm	6
93	Krížová skrutka M6 x 15 mm	6
94	Imbusová skrutka M10 x 20 mm	8
95	Imbusová skrutka M6 x 10 mm	2
96	Držiak na fľašu	1
99	Imbusový kľúč 4 mm / 5 mm / 6 mm	1
100	Kľúč	1
101	Kľúč (14–17)	1
103	Prehnutá podložka (M10)	8

ROZCVIČKA

Riadne cvičenie sa začína zahrievacou fázou a ukončuje oddychovými cvikmi. Zahrievacia fáza by mala pripraviť telo pre následnú záťaž. Oddychové cviky by potom mali zamedziť svalovému poraneniu a kŕčom. Vykonávajúte zahrievacie a oddychové cviky podľa tabuľky nižšie.



Dotyky prstov na nohe

Predkloňte sa v bokoch. Majte uvoľnený chrbát a paže a predkloňte sa vpred k prstom na nohe. Vytrvajte v pozícii 15 sekúnd. Mierne pokrčte kolená.



Horné partie stehien

Jednou rukou sa oprite o stenu. Jednu ruku dajte dole za seba a uchopte chodidlo. Pritiahnite ho k zadku, toľko koľko to ide. Vydržte 30 sekúnd a opakujte s druhou nohou.



Podkolenné partie

Posaďte sa a napnite pravú nohu. Chodidlo ľavej nohy primknite k pravému vnútornému stehnu. Pravú pažu napnite k špičke natiahnutej nohy. Vydržte 15 sekúnd a povoľte. Opakujte taktiež s ľavou nohou.



Vnútorne strany stehien

Posaďte sa na podlahu so špičkami nôh pri sebe. Kolená smerujú von. Pritiahnite chodidlá k trieslam. Kolená tlačte dolu. Vydržte 30 – 40 sekúnd, pokiaľ to bude možné.



Lýtka a Achillove šľachy

Oprite sa o stenu s jednou nohou dozadu a s pažami smerom vpred. Pravú nohu napnite a ľavú nohu ponechajte na zemi. Ľavú nohu prikrčte a tlačte vpred tak, že bedro tlačíte smerom k stene. Vydržte 30 – 40 sekúnd. Nohy majte napnuté a opakujte s druhou nohou.

SPRÁVNE DRŽANIE TELA

Pri tréningu dodržujte vzpriamenú polohu tela, alebo si môžete oprieť predlaktia o držadlá. Počas šliapania by ste nemali mať nohy plne natiahnuté. Pri úplnom zošliapnutí pedála by mali byť kolená mierne pokrčené. Hlavu udržiajte rovno s chrbticou, minimalizujete tak bolesť krčného svalstva a vrchného chrbtového svalstva. Vždy šliapte plynule a rytmicky.

ÚDRŽBA

- Pri montáži riadne dotiahnite všetky skrutky a nastavte rotoped do vodorovnej polohy.
- Správne dotiahnutie kontrolujte po 10 hodinách používania.
- Po ukončení cvičenia utrite pot. Prístroj čistite pomocou handričky a jemných čistiacich prostriedkov. Na plastové časti nepoužívajte rozpúšťadlá alebo agresívne čistiace prostriedky.
- Pri zvýšenej hlučnosti je nutné skontrolovať správne dotiahnutie všetkých spojov.
- Umiestnite výrobok do čistej, vetranej a suchej miestnosti.
- Nevystavujte prístroj priamemu slnečnému žiareniu.

DÔLEŽITÉ UPOZORNENIA

- Tento prístroj zodpovedá štandardným bezpečnostným predpisom a je vhodný na komerčné využitie. Akékoľvek iné používanie je zakázané a môže byť pre používateľov nebezpečné. Za akúkoľvek ujmu spôsobenú nesprávnym a zakázaným zaobchádzaním so strojom nie sme zodpovední.
- Predtým, než začnete s tréningom na rotopede, poraďte sa so svojim lekárom. Lekár by mal posúdiť, či ste fyzicky spôsobilí stroj používať a akú námahu ste schopní podstúpiť. Nesprávne cvičenie alebo prepínanie organizmu môže uškodiť Vášmu zdraviu.
- Starostlivo si prečítajte nasledujúce rady a pokyny na cvičenie. Pokiaľ pocítite počas cvičenia bolesť, nevoľnosť, zle sa Vám dýcha alebo máte nejaké iné zdravotné problémy, ihneď cvičenie ukončíte. Pokiaľ bolesť pretrvá, okamžite navštívte lekára.
- Tento rotoped nie je vhodný ako profesionálna alebo lekárska pomôcka. Tiež ho nemožno využiť na liečebné účely.
- Snímač srdcovej frekvencie nie je lekárske prístrojom. Podáva iba orientačné informácie o Vašej priemernej srdcovej frekvencii a akákoľvek navrhovaná srdcová frekvencia nie je medicínsky závažná. Snímané dáta nemusia byť s ohľadom na nekontrolovateľné ľudské a okolité faktory vždy presné.

OCHRANA ŽIVOTNÉHO PROSTREDIA

Po uplynutí životnosti produktu alebo v prípade, že by ďalšia oprava už bola ekonomicky nevýhodná, sa výrobku zbavte v súlade s miestnymi predpismi a šetrne k životnému prostrediu. Výrobok odneste na najbližšie zberné miesto na to určené.

Predpisovou likvidáciou pomôžete zachovať cenné prírodné zdroje a napomôžete prevencii negatívnych dopadov na životné prostredie, prípadne na ľudské zdravie. Ak si nie ste istí, konzultujte

vec s miestne príslušnými zodpovednými orgánmi, aby nedošlo k porušeniu predpisov a následnej sankcii.

Batérie nevhadzujte medzi bežný odpad, ale odovzdajte ich na miesta určené na recykláciu.

ZÁRUČNÉ PODMIENKY, REKLAMÁCIA

Všeobecné ustanovenia a vymedzenie pojmov

Tieto záručné podmienky a reklamačný poriadok upravujú podmienky a rozsah záruky poskytované predávajúcim na tovar dodávaný kupujúcemu, takisto aj postup pri vybavovaní reklamačných nárokov uplatnených kupujúcim na dodaný tovar. Záručné podmienky a reklamačný poriadok sa riadia príslušnými ustanoveniami zákona č. 250/2007 Z.z., Občiansky zákonník č. 40/1964 Zb. v znení neskorších predpisov, podľa § 422 až § 442 zákona č. 513/1991 Zb. Obchodný zákonník v platnom znení, a Zákona o ochrane spotrebiteľa č 208/2024 Z.z. v znení neskorších predpisov, a to aj vo veciach týmito záručnými podmienkami a reklamačným poriadkom nespomenutých.

Predávajúcim je spoločnosť Stores inSPORTline SK, s.r.o., so sídlom Električná 6471, IČO: 46259317, zapísaná v Obchodnom registri Okresného súdu Trenčín, Oddiel: Sro, Vložka č. 24799/R.

Adresa predajní:

1. Stores inSPORTline SK, s.r.o., Električná 6471, 911 01 Trenčín, +421 917 864 593, predajnatn@insportline.sk
2. Stores inSPORTline SK, s.r.o., Račianska 184/B, 831 54 Bratislava (Rača), +421 917 866 623, predajnaba@insportline.sk
3. Stores inSPORTline SK, s.r.o., Trieda generála Ludvíka Svobodu 6/A, 040 22 Košice (Furča), +421 917 866 622, predajnake@insportline.sk

Vzhľadom k platnej právnej úprave sa rozlišuje kupujúci, ktorý je spotrebiteľom a kupujúci, ktorý spotrebiteľom nie je.

„Kupujúci spotrebiteľ“ alebo len „spotrebiteľ“ je osoba, ktorá pri uzatváraní a plnení zmluvy nejedná v rámci svojej obchodnej alebo inej podnikateľskej činnosti.

„Kupujúci, ktorý nie je „spotrebiteľ“, je podnikateľ, ktorý nakupuje výrobky alebo užíva služby za účelom svojho podnikania s týmito výrobkami alebo službami. Tento kupujúci sa riadi rámcovou kúpnu zmluvou a obchodnými podmienkami v rozsahu, ktoré sa ho týkajú a obchodným zákonníkom.

Tieto záručné podmienky a reklamačný poriadok sú nevyhnutnou súčasťou každej kúpnej zmluvy uzatvorenej medzi predávajúcim a kupujúcim. Záručné podmienky a reklamačný poriadok sú platné a záväzné, pokiaľ v kúpnej zmluve alebo v dodatku v tejto zmluvy alebo inej písomnej dohode nebude stranami dohodnuté inak.

Záručné podmienky a záručná doba

Predávajúci poskytuje kupujúcemu záruku na tovar v **dĺžke 24 mesiacov**, u označených fitness modelov bude poskytovaná **záručná lehota 120 mesiacov na rám (platí na výrobky zakúpené od 13.3.2017)** a 24 mesiacov na ostatné komponenty na 1 ks fitness zariadenia. Na označené moto výrobky značky W-TEC bude poskytovaná **rozšírená záručná lehota 36 mesiacov**. Záruka sa vzťahuje iba na výrobné vady. Zákonná dĺžka záruky poskytovaná spotrebiteľovi nie je týmto dotknutá.

Zárukou za akosť preberá predávajúci záväzok, že dodaný tovar bude po určitú dobu spôsobilý pre použitie k obvyklému, príp. zmluvnému účelu a že si zachová obvyklé, príp. zmluvné vlastnosti.

Batéria

Záruka 6 mesiacov na životnosť batérie - menovitá kapacita batérie neklesne pod 70% svojej celkovej kapacity v priebehu 6 mesiacov od predaja produktu.

Záručné podmienky sa nevzťahujú na poruchy vzniknuté (ak je možné aplikovať na zakúpený produkt):

- zavinením používateľa tj. poškodenie výrobku nesprávnou montážou, manipuláciou a neodborným repasom,
- nesprávnou údržbou,

- mechanickým poškodením,
- opotrebením dielov pri bežnom používaní,
- neodvratnou udalosťou, živelnou pohromou,
- neodbornými zásahmi,
- nesprávnym zaobchádzaním alebo nevhodným umiestnením, vplyvom nízkej alebo vysokej teploty, pôsobením vody, neúmerným tlakom a nárazmi, úmyselne pozmeneným designom, tvarom alebo rozmermi,
- nesprávnym použitím tovaru, ktorý je v rozpore s kategorizáciou produktu (HC, HA – na domáce používanie: SC, S – na komerčné používanie).

Upozornenie:

- 1) v dobe záruky budú odstránené všetky poruchy výrobku spôsobené výrobnou poruchou alebo chybným materiálom výrobku tak, aby vec mohla byť riadne používaná.
- 2) reklamácia sa uplatňuje zásadne písomne s presným popisom o chybe a potvrdeným dokladom o zakúpení.
- 3) záruka sa uplatňuje u výrobcu: Stores inSPORTline SK, s.r.o., Električná 6471, 911 01 Trenčín, v predajni v ktorej ste tovar zakúpili alebo u organizácie, v ktorej bol výrobok zakúpený.

Reklamačný poriadok – reklamácia tovaru

Kupujúci je povinný tovar, dodaný predávajúcim skontrolovať čo najskôr po prechode nebezpečia škody na tovar, resp. po jeho dodaní. Prehliadku musí kupujúci vykonať tak, aby zistil všetky poruchy, ktoré je možné pri primeranej odbornej prehliadke zistiť.

Pri reklamacii tovaru je kupujúci povinný na žiadosť predávajúceho preukázať nákup a oprávnenosť reklamácie faktúrou alebo dodacím listom s uvedeným výrobným (sériovým) číslom, prípadne tými istými dokladmi bez sériového čísla. Ak nepreukáže kupujúci oprávnenosť reklamácie týmito dokladmi, má predávajúci právo reklamáciu odmietnuť.

Pokiaľ kupujúci oznámi poruchu, na ktorú sa nevzťahuje záruka (napr. neboli splnené podmienky záruky, porucha bola nahlásená omylom apod.), je predávajúci oprávnený požadovať plnú úhradu nákladov, ktoré vznikli v súvislosti s odstraňovaním poruchy takto oznámenej kupujúci. Kalkulácia servisného zásahu bude v tomto prípade vychádzať z platného cenníku pracovných výkonov a nákladov na dopravu.

Pokiaľ predávajúci zistí (testovaním), že reklamovaný výrobok nie je chybný, považuje sa reklamácia za neoprávnenú. Predávajúci si vyhradzuje právo požadovať úhradu nákladov, ktoré vznikli v súvislosti s neoprávnenou reklamáciou.

V prípade, že kupujúci reklamuje poruchy tovaru, na ktoré sa vzťahuje záruka podľa platných záručných podmienok predávajúceho, vykoná predávajúci odstránenie poruchy formou opravy, prípadne výmeny chybného dielu alebo zariadenia za bezporuchové. Predávajúci je so súhlasom kupujúceho oprávnený dodať výmenou za chybný tovar iný tovar plne funkčne kompatibilný, ale minimálne rovnakých alebo lepších technických parametrov. Voľba ohľadne spôsobu vybavenia reklamácie podľa tohto odstavca náleží predávajúcemu.

Predávajúci vybaví reklamáciu najneskôr do 30 kalendárnych dní od doručenia chybného tovaru, pokiaľ nebude dohodnutá dlhšia lehota. Za deň vybavenia sa považuje deň, kedy bol opravený alebo vymenený tovar prebraný kupujúcim. Ak nie je predávajúci s ohľadom na charakter vady schopný vybaviť reklamáciu v uvedenej lehote, dohodne s kupujúcim náhradné riešenie. Pokiaľ k takej dohode nedôjde, je predávajúci povinný poskytnúť kupujúcemu finančnú náhradu formou dobropisu.

CZ
SEVEN SPORT s.r.o.

Sídlo: Kutnohorská 531, Štěrboholy Retail Park, 109 00, Praha 10, ČR
Centrála: Dělnická 957, Vítkov, 749 01
Reklamáce a servis: Čermenská 486, Vítkov 749 01

IČO: 26847264
DIČ: CZ26847264

Tel: +420 556 300 970
Mail: eshop@insportline.cz
reklamace@insportline.cz
servis@insportline.cz

Web: www.inSPORTline.cz

SK
Stores inSPORTline SK, s.r.o.

Centrála, reklamácie, servis: Električná 6471, Trenčín 911 01, SK

IČO: 46259317
DIČ: 2023299729
IČ DPH: SK2023299729

Tel.: +421 917 700 098
Mail: objednavky@insportline.sk
reklamacie@insportline.sk
servis@insportline.sk

Web: www.inSPORTline.sk

Reklamácia tovaru



Vrátenie a výmena tovaru

