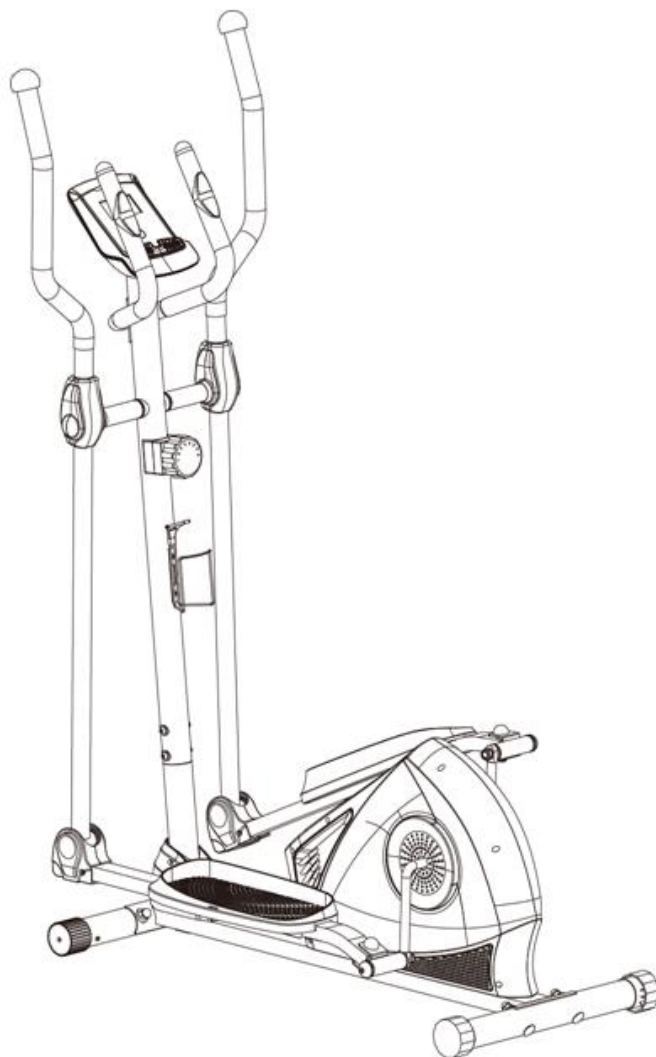




**POUŽÍVATEĽSKÝ MANUÁL – SK**  
**IN 20105 Eliptický trenažér inSPORTline Petyr ET**



# OBSAH

BEZPEČNOSTNÉ POKYNY .....	3
DÔLEŽITÉ INFORMÁCIE .....	3
ZLOŽENIE .....	4
KONZOLA.....	10
RIEŠENIE PROBLÉMOV .....	11
POUŽITIE ELIPTICKÉHO TRENAŽÉRA .....	11
CVIČEBNÉ POKYNY .....	11
ÚDRŽBA .....	12
OCHRANA ŽIVOTNÉHO PROSTREDIA .....	12
NÁKRES .....	13
ZOZNAM ČASTÍ.....	15
ZÁRUČNÉ PODMIENKY, REKLAMÁCIE .....	16

## BEZPEČNOSTNÉ POKYNY

- Pred prvým použitím prístroja si prečítajte všetky pokyny uvedené v tomto manuáli a odložte si ho.
- Pre zaistenie maximálnej bezpečnosti vykonávajte pravidelné kontroly, aby nedošlo k poškodeniu či opotrebeniu dielov.
- V prípade, že bude prístroj používať tiež iná osoba, je dôležité, aby bola oboznámená so všetkými pokynmi uvedenými v tomto manuáli.
- Na prístroji môže cvičiť iba 1 osoba.
- Pred použitím prístroja skontrolujte, či sú všetky skrutky a matice riadne pritiahnuté a všetky kĺbové spoje v dobrom stave.
- Pred zahájením cvičenia odstráňte z okolia prístroja všetky nebezpečné predmety s ostrými hranami.
- Prístroj používajte iba vtedy, ak je v úplnom poriadku a plne funkčný.
- Poškodený, opotrebený alebo chybný diel musí byť čo najskôr vymenený za nový. Prestaňte prístroj používať, pokiaľ nebude opäť úplne v poriadku.
- V dôsledku detskej zvedavosti a záľube v hraní môžu nastať nebezpečné situácie, kedy bude prístroj používaný nesprávnym spôsobom – za bezpečnosť detí sú zodpovední ich rodičia či iné dohliadajúce osoby.
- Skôr ako dovoľíte dieťaťu cvičiť na prístroji, zväzte jeho duševný a telesný stav. Deti môžu cvičiť iba pod dozorom dospeléj osoby, ktorá bude dohliadať na správne použitie prístroja. Eliptický trenažér nesmie byť nikdy používaný ako hračka pre deti.
- Z bezpečnostných dôvodov zaistite okolo celého prístroja voľný priestor vo veľkosti aspoň 0,6 metrov.
- Znížte riziko úrazu na minimum a nedovoľte deťom používať prístroj bez dohľadu dospeléj osoby. Vďaka ich prirodzenej zvedavosti a záľube v hraní hrozí riziko nesprávneho použitia prístroja.
- Uvedomte si, že nesprávne vedené alebo nadmerné cvičenie môže viesť k poškodeniu zdravia.
- Pred použitím výrobku je potrebné ho zaistiť proti nežiadúcemu pohybu pomocou stabilizačných nožičiek.
- Prístroj umiestite na rovný povrch a zaistite jeho stabilitu.
- K cvičeniu používajte vhodný odev a obuv. Necvičte v oblečení, ktoré by sa mohlo do prístroja zachytiť (napr. príliš dlhé a voľné oblečenie). Odporúčame pevnú športovú obuv s protišmykovou podrážkou.
- Pred zahájením akéhokoľvek cvičebného programu sa poradte s lekárom. Lekár Vám môže navrhnúť vhodný cvičebný program a odporučiť vhodnú stravu.
- Maximálna nosnosť: **110 kg**
- **VAROVANIE! Systém pre monitorovanie srdcovej frekvencie nemusí byť presný. Preťažovanie pri tréningu môže zaviniť vážne zranenie alebo smrť. Pokiaľ pociťujete nevoľnosť, okamžite ukončíte cvičenie!**
- **Kategória: HC** pre domáce používanie.

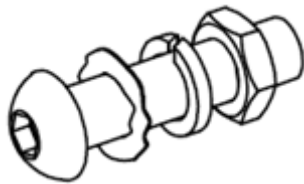
## DÔLEŽITÉ INFORMÁCIE

- Výrobok zostavte podľa pokynov uvedených v manuáli a používajte iba originálne dodané diely. Pred zahájením montáže skontrolujte, či boli dodané všetky diely uvedené v zozname dielov.

- Prístroj umiestíte na suchý a rovný povrch a chráňte ho pred vlhkosťou. Prípadne umiestnite pod prístroj protišmykovú podložku. Predídete tým poškodeniu plochy pod prístrojom.
- Je potrebné si uvedomiť, že cvičiaci prístroj a jeho príslušenstvo nie je určené na hranie. Preto môžu eliptický treňačér používať iba osoby, ktoré sú oboznámené s jeho správnou prevádzkou.
- Prestaňte okamžite cvičiť, ak začnete pociťovať závrat, nevoľnosť, bolesť v oblasti hrudníka alebo akékoľvek iné ťažkosti. O ďalšom cvičení sa poraďte s lekárom.
- Deti a ľudia zdravotne postihnutí môžu na prístroji cvičiť iba pod dozorom osoby, ktorá dohliadne na správny postup pri cvičení.
- Pri cvičení sa vyhýbajte kontaktu s kĺbovými spojmi.
- Všetky polohovateľné diely musia byť nastavené s ohľadom na ich krajné polohy..
- Necvičte bezprostredne po jedle.

## ZLOŽENIE

### SPOJOVACÍ MATERIÁL

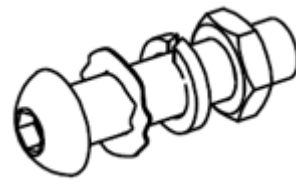


54. Skrutka 1/2" – 1 ks

55. Vlnitá podložka Ø 28 x Ø 17 x 0.3 – 1 ks

56. Pružná podložka Ø 20 x Ø 13 – 1 ks

57. Nylonová matica 1/2" – 1 ks



58. Skrutka 1/2" – 1 ks

55. Vlnitá podložka Ø 28 x Ø 17 x 0.3 – 1 ks

56. Pružná podložka Ø 20 x Ø 13 – 1 ks

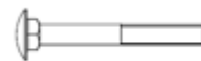
59. Nylonová matica 1/2" – 1 ks



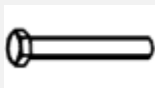
63. Matica M10 – 4 ks



62. Podložka  
Ø 10 x Ø 25 x 2.0 – 4 ks



28. Skrutka M6 x 35 – 4 ks



46. Skrutka M6 x 40 – 6 ks



30. Matica M6 – 10 ks



47. Podložka Ø 6 x Ø 12 x 1.0 – 6 ks



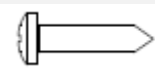
31. Skrutka ST2.9 x 12 – 8 ks



62. Podložka Ø 6 x Ø  
12 x 1.0 – 4 ks



61. Skrutka M10 x 57 – 4 ks



16. Skrutka ST4.2 x 20 – 4 ks



49. Krytka S13 – 2 ks

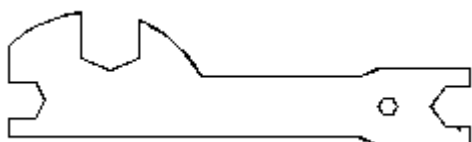
## NÁSTROJE



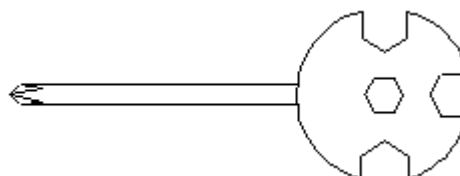
Imbusový kľúč S6 – 1 ks



Imbusový kľúč S8 – 1 ks



Multifunkčný kľúč – 1 ks

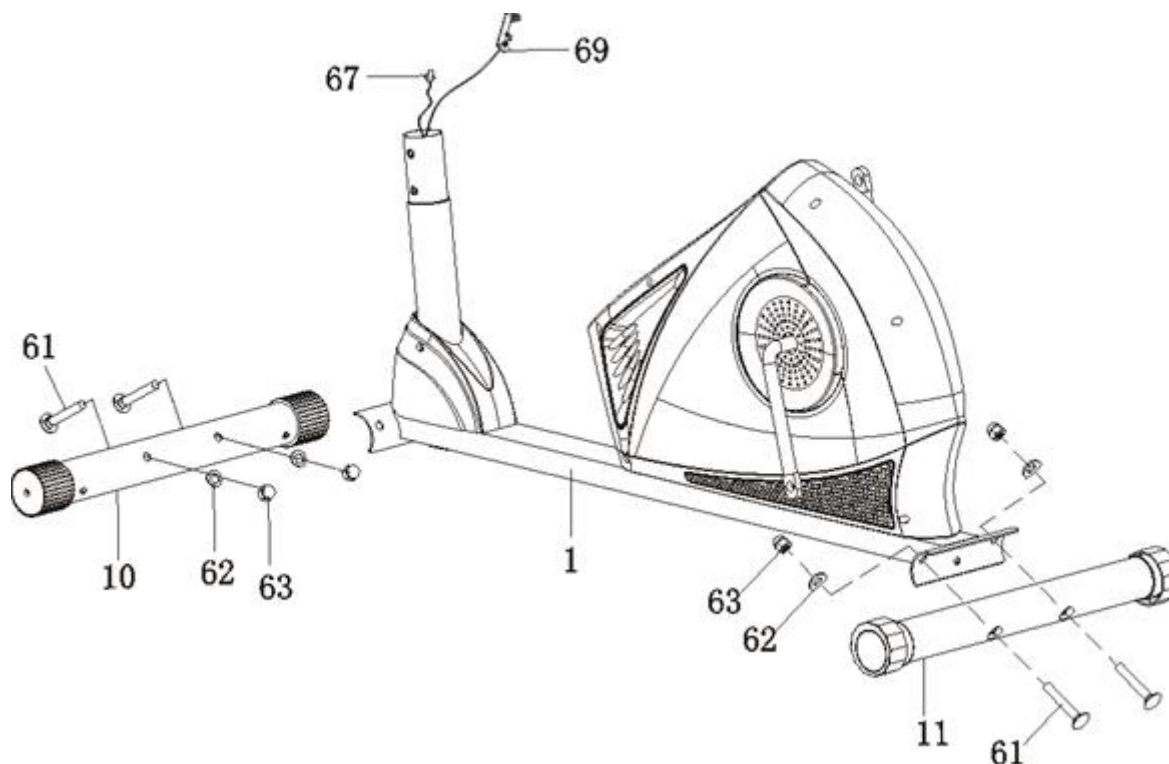


Multifunkčný kľúč S10, S13, S14, S15 – 1 ks

## KROK 1

Pripevnite predný nosník (10) k hlavnému rámu (1) pomocou 2 skrutiek (61), 2 podložiek (62) a 2 matic (63).

Pripevnite zadný nosník (11) k hlavnému rámu (1) pomocou 2 skrutiek (61), 2 podložiek (62) a 2 matic (63).



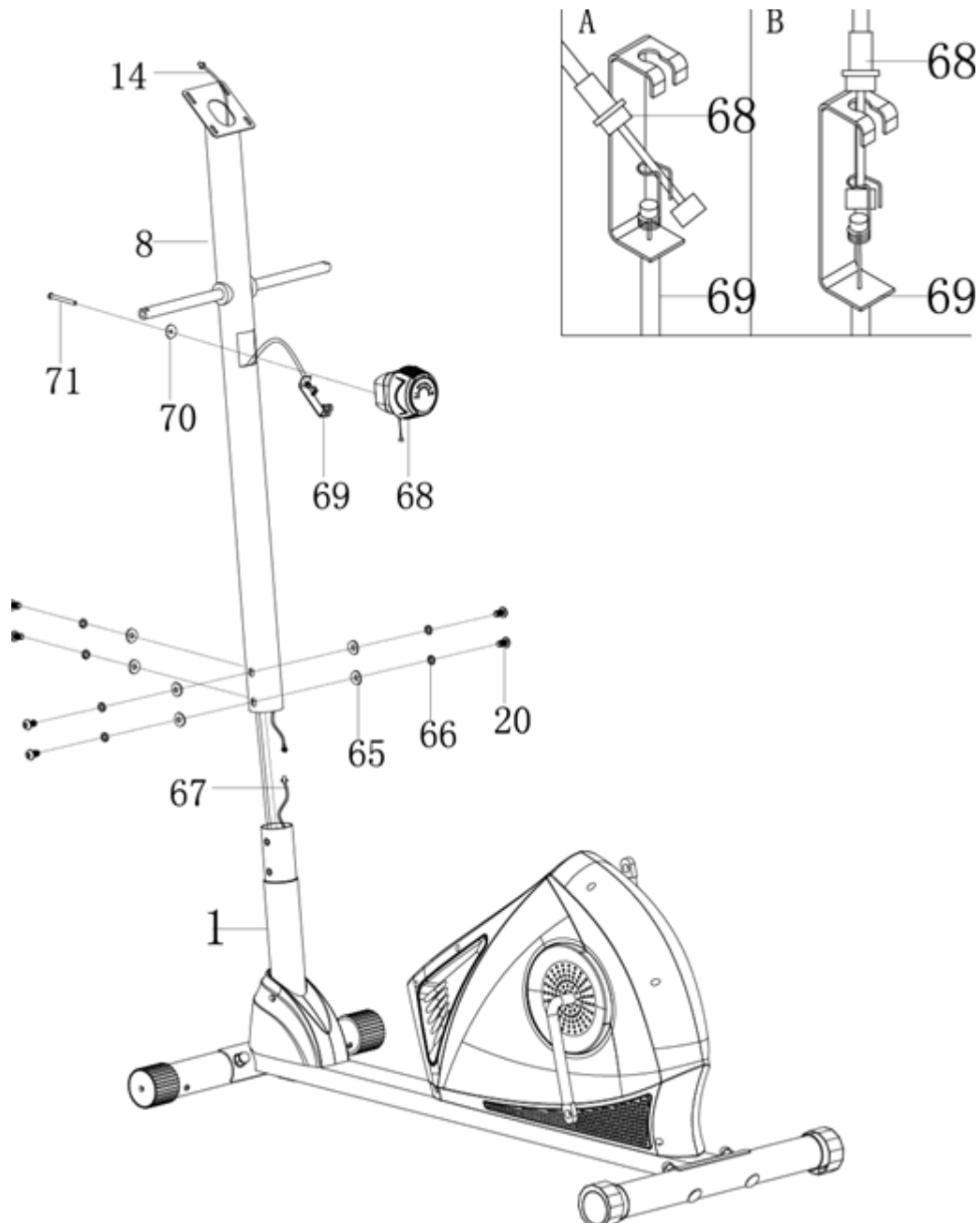
## KROK 2

Odstráňte 6 skrutiek (20) a 6 podložiek (66) z hlavného rámu (1). Vložte kábel napätia (69) cez spodný otvor predného stĺpika (8) a vyťahnite cez horný otvor predného stĺpika (8). Spojte kábel senzora (67) z hlavného rámu (1) s káblom senzora I (14) z predného stĺpika (2).

Pripevnite predný stĺpik (8) k hlavnému rámu (1) pomocou 6 skrutiek (20), 6 podložiek (65) a 6 podložiek (66). Skrutky riadne dotiahnite.

Odstráňte podložku (70) a skrutku (71) z ručnej skrutky pre kontrolu záťaže (68). Umiestnite káble pre úpravu záťaže (68 a 69) ako je zobrazované na obrázku A. Potom kábel umiestnite podľa obrázku B.

Pripevnite ručnú skrutku pre úpravu záťaže (68) k prostrednému stĺpiku (8) pomocou veľkej podložky (70) a skrutky (71), ktoré ste odstránili.



### KROK 3

Odstráňte skrutky (23) a podložky (24, 25 a 26) z pravej a ľavej strany prostredného stĺpika (8).

Pripevnite ľavý držiak držiadiel (6) na ľavú stranu stĺpika (8) pomocou skrutky (23) a podložiek (24, 25, 26) ktoré ste odstránili.

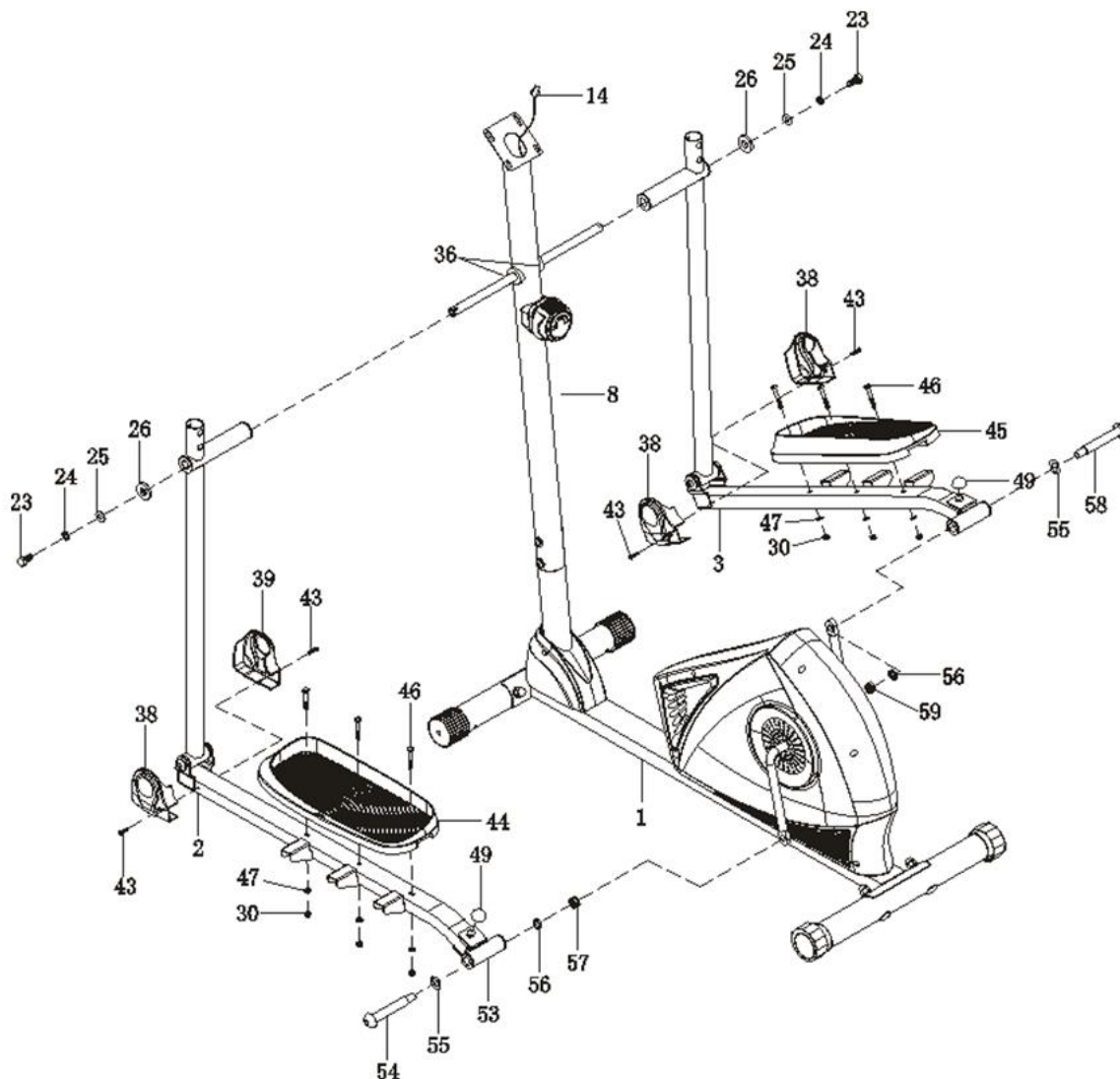
Pripevnite držiak (53) na ľavú kľuku pomocou skrutky (54), podložiek (55, 56) a matice (57). Pripevnite krytku (49) na skrutku (50).

Pripevnite ľavý pedál (44) na ľavý nosník pedála (4) pomocou 3 matíc (30), 3 podložiek (47) a 3 skrutiek (46).

Pripevnite krytky pedála A/B (38, 39) na ľavý nosník pedála (2) pomocou skrutky (43).

Opakujte pre pravú stranu.

**POZNÁMKA:** Skrutky (53) sú označené L – ľavé, R – pravé.

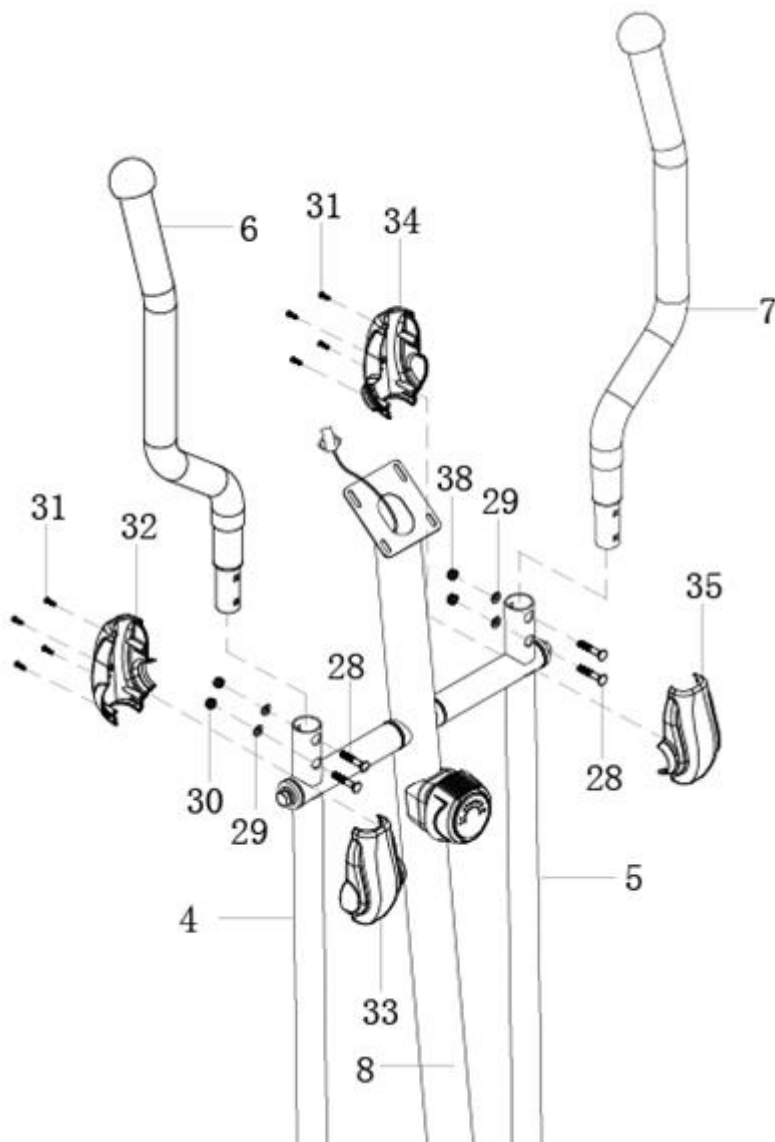


#### KROK 4

Pripevnite ľavé/pravé držadlo (6, 7) na ľavý/pravý držiak držiadiel (4, 5) pomocou 4 skrutiek (28), 4 podložiek (30).

Pripevnite ľavý kryt držiadiel A (32) a ľavý kryt držiadiel B (33) na ľavé držadlo (4) pomocou 4 skrutiek (31).

Pripevnite pravý kryt držiadiel A (34) a pravý kryt držiadiel B (35) na pravé držadlo (5) pomocou 4 skrutiek (31).

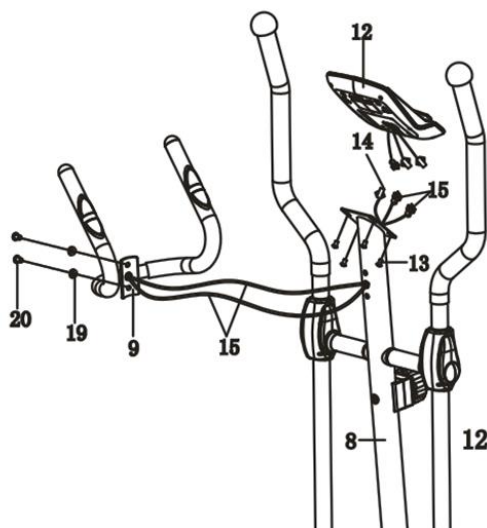




## KROK 5

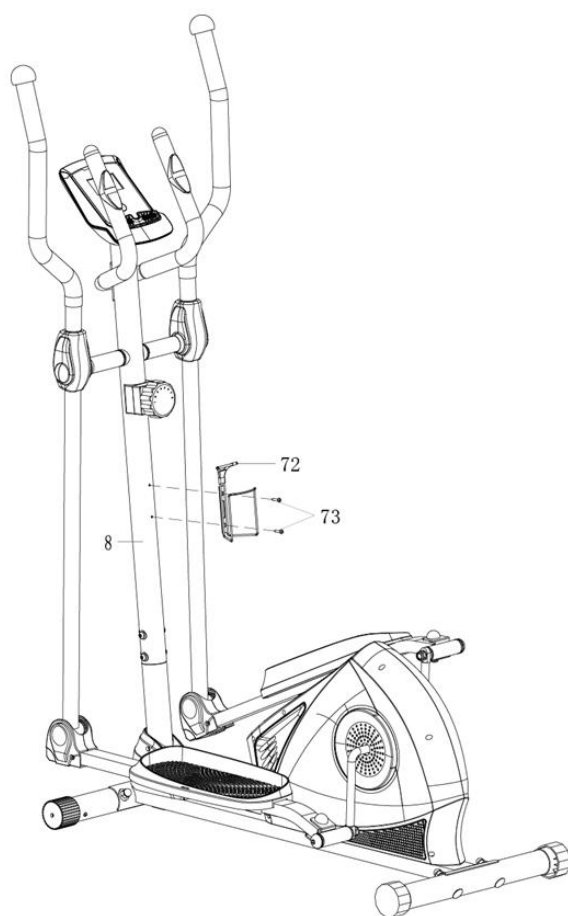
Odstráňte 4 skrutky (13) zo zadnej strany konzoly (12). Odstráňte 2 skrutky (20) a 2 podložky (19) z predného nosníka (8). Vložte káble senzora (15) z držadiel (9) do otvoru v prednom stĺpiku (8) a vytiahnite hornou stranou stĺpika (8). Pripevnite držadlá (9) k prednému stĺpiku (8) pomocou 2 skrutiek (20) a 2 podložiek (19).

Pripojte kábel senzora I (14) a kábel tepu senzora (15) z konzoly (12). Pripevnite konzolu (12) na prostredný stĺpik (8) pomocou 4 skrutiek (13).



## KROK 6

Pripevnite držiak fľašky (72) pomocou 2 skrutiek (73).



## KONZOLA



### ZOBRAZENIE

<b>TIME (čas)</b>	00:00 – 99:59 min/sek
<b>SPEED (rýchlosť)</b>	0,0 – 999,9 km/h, míľ/h
<b>DISTANCE (vzdialenosť)</b>	0,00 – 99,99 km, míľ
<b>CALORIES (kalórie)</b>	0,0 – 999,9 kcal
<b>ODOMETR (celková vzdialenosť) podľa verzie</b>	0,00 – 99,99 km, míľ
<b>PULSE (tep) podľa verzie</b>	40 – 200 úderov/min

### TLAČIDLÁ

<b>MODE / SELECT</b>	Potvrdenie funkcie, podržaním po dobu 4 sekúnd vynulujete všetky hodnoty okrem ODOMETRA.
<b>SET podľa verzie</b>	Vloží hodnotu, okrem ODOMETRA.
<b>RESET/CLEAR podľa verzie</b>	Vynuluje hodnoty okrem ODOMETRA.

### FUNKCIE

<b>TIME, TMR (čas)</b>	Zobrazuje čas tréningu.
<b>SPEED, SPD (rýchlosť)</b>	Zobrazuje aktuálnu rýchlosť.
<b>DISTANCE, DST (vzdialenosť)</b>	Zobrazuje vzdialenosť.
<b>CALORIES, CAL (kalórie)</b>	Zobrazuje spálené kalórie (iba orientačný údaj).
<b>ODOMETR (celková)</b>	Zobrazí celkovú vzdialenosť, hodnota sa vynuluje pri výmene

<b>vzdialenosť) podľa verzie</b>	batérie.
<b>PULSE, PUL (tep) podľa verzie</b>	Zobrazí srdcovú frekvenciu, používateľ musí držať doštičky pre meranie tepu.
<b>SCAN</b>	Automaticky zobrazuje funkcie v poradí: TIME, SPEED, DISTANCE, CALORIES, PULSE, ODOMETER

**BATÉRIA:** Konzola používa dve AA batérie, jednu AAA batériu alebo jednu 1,5 V batériu.

## RIEŠENIE PROBLÉMOV

Eliptikal nie je stabilný.	Vyrovajte eliptikal pomocou vyrovnávacích nožičiek.
Konzola nezobrazuje dáta.	Skontrolujte stav a pripojenie káblov. Skontrolujte stav batérií. Vymeňte batérie.
Nefunguje meranie srdcovej činnosti.	Uistite sa, že sú káble správne zapojené. Vždy držte oba senzory. Príliš tlačíte na doštičky pre meranie tepu.
Eliptikal vŕzga pri používaní.	Utiahnite skrutky a matice, skontrolujte spoje.

## POUŽITIE ELIPTICKÉHO TRENAŽÉRA

Eliptický trenažér je populárny fitness stroj, jeden z najnovších a najefektívnejších trenažérov pre domáci tréning.

Pri cvičení na eliptickom trenažéri sa nohy pohybujú po eliptickej krivke.

Eliptický trenažér je častou náhradou za rotopedy a bežecké pásy, pretože je šetrnejší pre Vaše kĺby. Vďaka držadlám precvičujete i hornú polovicu tela.

Pri cvičení prenášate hmotnosť z jednej nohy na druhú. Snažte sa udržiavať vzpriamený a prirodzený postoj. K tomu Vám pomôžu úchyty. Nájdite si ideálne miesto na držanie rukovätí a snažte sa pohybovať čo najprirodzenejšie.

## CVIČEBNÉ POKYNY

Riadne cvičenie sa zahajuje zahrievacou fázou a ukončuje oddychovými cvikmi. Zahrievacia fáza by mala pripraviť telo pre následnú záťaž. Oddychové cviky by potom mali zamedziť svalovému poraneniu a kŕčom. Vykonávajte zahrievacie a oddychové cviky podľa tabuľky nižšie.



### Dotyky prstov na nohe

Predkloňte sa v bokoch. Majte uvoľnený chrbát a paže a predkloňte sa vpred k prstom na nohe. Vytrvajte v pozícii 15 sekúnd. Mierne pokrčte kolená.



### Horné partie stehien

Jednou rukou sa oprite o stenu. Jednu ruku dajte dolu za seba a uchopte chodidlo. Pritiahnite ho k zadku, toľko koľko to ide. Vydržte 30 sekúnd a opakujte s druhou nohou.



### Podkolenné partie

Posaďte sa a napnite pravú nohu. Chodidlo ľavej nohy primknite k pravému vnútornému stehnu. Pravú pažu napnite k špičke natiahnutej nohy. Vydržte 15 sekúnd a povoľte. Opakujte taktiež s ľavou nohou.



### Vnútorne strany stehien

Posaďte sa na podlahu so špičkami nôh pri sebe. Kolená smerujú von. Pritiahnite chodidlá k trieslam. Kolená tlačte dolu. Vydržte 30 – 40 sekúnd, pokiaľ to bude možné.



### Lýtka a Achillove šľachy

Oprite sa o stenu s jednou nohou dozadu a s pažami smerom vpred. Pravú nohu napnite a ľavú nohu ponechajte na zemi. Ľavú nohu prikrčte a tlačte vpred tak, že bedro tlačíte smerom k stene. Vydržte 30 – 40 sekúnd. Nohy majte napnuté a opakujte s druhou nohou.

## ÚDRŽBA

- Použite iba mäkkú handričku a jemný prostriedok na čistenie.
- Plastové časti nečistite abrazívami alebo rozpúšťadlami.
- Po každom použití zotrite pot.
- Zariadenie chráňte pred vlhkosťou a extrémnymi teplotami.
- Zariadenie, počítač a konzolu chráňte pred priamym slnkom.
- Pravidelne kontrolujte dotiahnutie všetkých skrutiek a matíc.
- Skladujte na suchom a čistom mieste mimo dosah detí.

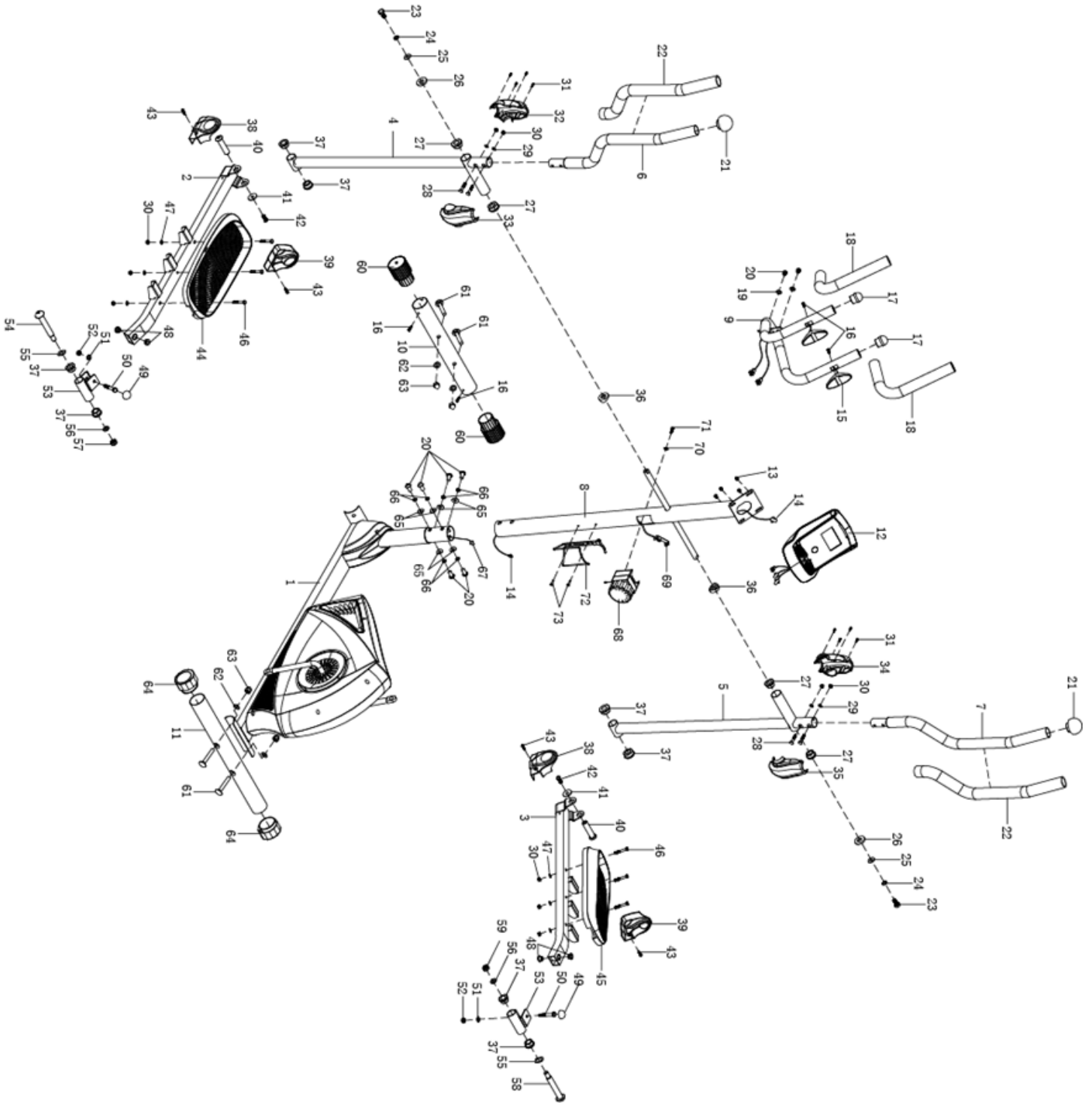
## OCHRANA ŽIVOTNÉHO PROSTREDIA

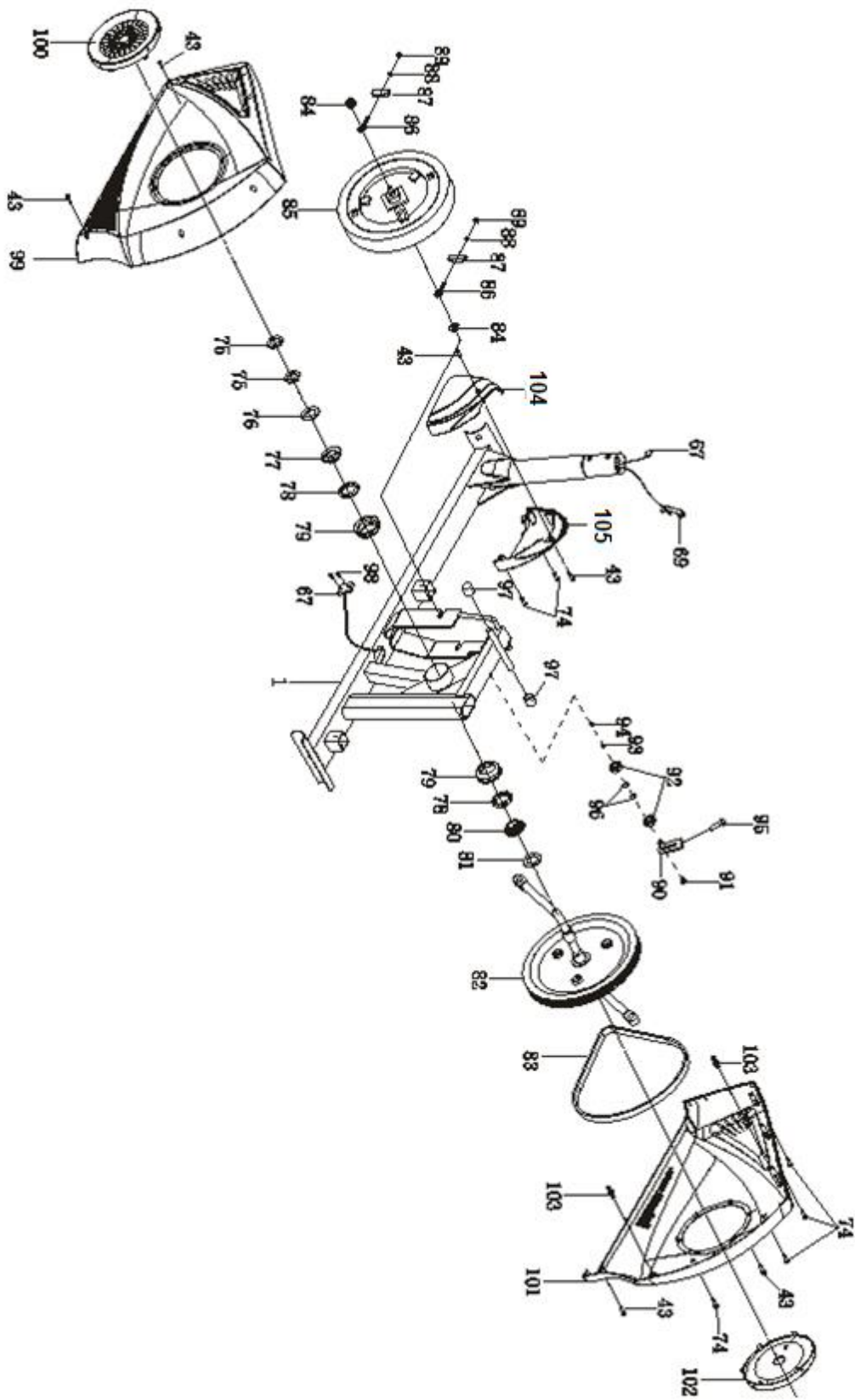
Po uplynutí životnosti produktu alebo v prípade, že by ďalšia oprava už bola ekonomicky nevýhodná, sa výrobku zbavte v súlade s miestnymi predpismi a šetrne k životnému prostrediu. Výrobok odnesť na najbližšie zberné miesto k tomu určené.

Predpisovou likvidáciou pomôžete zachovať cenné prírodné zdroje a napomôžete k prevencii negatívnych dopadov na životné prostredie, prípadne na ľudské zdravie. Pokiaľ si nie ste istý, konzultujte vec s miestnymi príslušnými zodpovednými orgánmi, aby nedošlo k porušeniu predpisov a následnej sankcii.

Batérie nevhadzujte medzi bežný odpad, ale odovzdajte ich na miesta určené pre recykláciu.

# NÁKRES





## ZOZNAM ČASTÍ

Ozn.	Názov	Ks.	Ozn.	Názov	Ks.
1	Hlavný rám	1	37	Priechodka Ø 29 x Ø 16 x 14	8
2	Ľavý nášľap	1	38	Kryt nášľapu – B	2
3	Pravý nášľap	1	39	Kryt nášľapu – A	2
4	Ľavý držiak držadla	1	40	Skrutka Ø 15.8 x 62.5 x M8	2
5	Pravý držiak držadla	1	41	Veľká podložka Ø 8 x Ø 20 x 2.0	2
6	Ľavé držadlo	1	42	Skrutka M8 x 20	2
7	Pravé držadlo	1	43	Skrutka ST4.2 x 25	10
8	Predný stĺpik	1	44	Ľavý pedál	1
9	Rukoväť	1	45	Pravý pedál	1
10	Predný nosník	1	46	Skrutka M6 x 40	6
11	Zadný nosník	1	47	Podložka Ø 6 x 12 x 1.0	6
12	Konzola	1	48	Plastové puzdro Ø 18 x Ø 8 x 5	4
13	Skrutka M5 x 10	4	49	Krytka matice S13	2
14	Kábel senzora 1 100 mm	1	50	Skrutka M8 x 50	2
15	Kábel tepu 750 mm	2	51	Podložka Ø 16 x 8 x 1.5	2
16	Skrutka ST4.2 x 20	4	52	Matica M8	2
17	Koncovka rukovätí	2	53	Konzola v tvare U	2
18	Penový valec	2	54	Skrutka ľavého nášľapu	1
19	Prehnutá podložka	2	55	Prehnutá podložka Ø 28 x Ø 17 x 0.3	2
20	Skrutka M8 x 15	8	56	Pružná podložka Ø 20	2
21	Koncovka držiadiel	2	57	Ľavá matica 1/2"	1
22	Penový valec	2	58	Skrutka pravého nášľapu	1
23	Skrutka M10 x 18	2	59	Pravá matica 1/2"	1
24	Pružná podložka Ø 18 x 10 x 2	2	60	Koncovka predného nosníka	2
25	Veľká podložka Ø 10 x Ø 20 x 2.0	2	61	Skrutka M10 x 57	4
26	Podložka Ø 28 x 5.0	2	62	Veľká podložka Ø 10	4
27	Puzdro osi	4	63	Matica M10	4
28	Skrutka M6 x 35	4	64	Koncovka zadného nosníka	2
29	Prehnutá podložka Ø 6	4	65	Prehnutá podložka Ø 8 x Ø 20 x 2	6
30	Matica M6	10	66	Pružná podložka Ø 8	6
31	Skrutka ST2.9 x 12	8	67	Kábel senzora 1 800 mm	1
32	Ľavá krytka držadla A	1	68	Ručná skrutka	1
33	Ľavá krytka držadla B	1	69	Kábel napätia 1 600 mm	1
34	Pravá krytka držadla A	1	70	Veľká podložka Ø 20 x 5.2	1
35	Pravá krytka držadla B	1	71	Skrutka M5 x 45	1
36	Priechodka Ø 32 x Ø 16 x 5	2	72	Držiak fľašky	1

73	Skrutka ST4.8 x 15	1	90	Držiak voľnobežného kolesa	1
74	Skrutka ST4.2 x 25	6	91	Skrutka M8 x 10	1
75	Matica 7/8"	2	92	Ložisko 6000ZZ	2
76	Podložka Ø 23 x Ø 34.5 x 2.5	1	93	Podložka Ø 6 x Ø 12 x 1	1
77	Matica ložiska I 7/8"	1	94	Skrutka M6 x 10	1
78	Ložisko	2	95	Skrutka M8 x 30	1
79	Puzdro ložiska	2	96	Podložka Ø 10.2 x Ø 14 x 1	2
80	Matica ložiska I 15/16"	1	97	Gumová zarážka	2
81	Podložka I Ø 24 x 40 x 3.0	1	98	Skrutka ST2.9 x 12	2
82	Kľuka s remenicou	1	99	Ľavý kryt reťaze	1
83	Remeň	1	100	Ľavý kryt kľuky	1
84	Matica M10 x 1.0 x 6	2	101	Pravý kryt reťaze	1
85	Zotrvačník	1	102	Pravý kryt kľuky	1
86	Skrutka M6 x 36	2	103	Plastový čap	2
87	Konzola	2	104	Ľavý kryt	1
88	Pružná podložka Ø 6	2	105	Pravý kryt	1
89	Matica M6	2			

## ZÁRUČNÉ PODMIENKY, REKLAMÁCIE

### Všeobecné ustanovenia a vymedzenie pojmov

Tieto záručné podmienky a reklamačný poriadok upravujú podmienky a rozsah záruky poskytované predávajúcim na tovar dodávaný kupujúcemu, takisto aj postup pri vybavovaní reklamačných nárokov uplatnených kupujúcim na dodaný tovar. Záručné podmienky a reklamačný poriadok sa riadia príslušnými ustanoveniami zákona č. 250/2007 Z.z., Občiansky zákonník č. 40/1964 Zb. v znení neskorších predpisov, podľa § 422 až § 442 zákona č. 513/1991 Zb. Obchodný zákonník v platnom znení, a Zákona o ochrane spotrebiteľa č 250/2007 Z.z. v znení neskorších predpisov, a to aj vo veciach týmito záručnými podmienkami a reklamačným poriadkom nespomenutých.

Predávajúcim je spoločnosť inSPORTline s.r.o. so sídlom Električná 6471, 911 01 Trenčín, IČO 36311723, zapísaná v obchodnom registri Okresného súdu Trenčín v odd Sro, vložka č. 11888/R.

### Adresa predajní:

1. inSPORTline s.r.o., Električná 6471, 911 01 Trenčín, +421 917 864 593, [predajnatn@insportline.sk](mailto:predajnatn@insportline.sk)
2. Stores inSPORTline SK s.r.o., Račianska 184/B, 831 54 Bratislava (Rača), +421 917 866 623, [predajnaba@insportline.sk](mailto:predajnaba@insportline.sk)
3. Stores inSPORTline SK s.r.o., Trieda generála Ludvíka Svobodu 6/A, 040 22 Košice (Furča), +421 917 866 622, [predajnake@insportline.sk](mailto:predajnake@insportline.sk)

Vzhľadom k platnej právnej úprave sa rozlišuje kupujúci, ktorý je spotrebiteľom a kupujúci, ktorý spotrebiteľom nie je.

„Kupujúci spotrebiteľ“ alebo len „spotrebiteľ“ je osoba, ktorá pri uzatváraní a plnení zmluvy nejedná v rámci svojej obchodnej alebo inej podnikateľskej činnosti.

„Kupujúci, ktorý nie je „spotrebiteľ“, je podnikateľ, ktorý nakupuje výrobky alebo užíva služby za účelom svojho podnikania s týmito výrobkami alebo službami. Tento kupujúci sa riadi rámcovou kúpnuou zmluvou a obchodnými podmienkami v rozsahu, ktoré sa ho týkajú a obchodným zákonníkom.



Tieto záručné podmienky a reklamačný poriadok sú nevyhnutnou súčasťou každej kúpnej zmluvy uzatvorenej medzi predávajúcim a kupujúcim. Záručné podmienky a reklamačný poriadok sú platné a záväzné, pokiaľ v kúpnej zmluve alebo v dodatku v tejto zmluve alebo inej písomnej dohode nebude stranami dohodnuté inak.

### **Záručné podmienky a záručná doba**

Predávajúci poskytuje kupujúcemu záruku na tovar v dĺžke 24 mesiacov, u označených fitness modelov s kúpnu hodnotou vyššou ako 159,60 EUR bude poskytovaná záručná lehota 60 mesiacov na rám a na ostatné komponenty 24 mesiacov. Zákonná dĺžka záruky poskytovaná spotrebiteľovi nie je týmto dotknutá.

Zárukou za akosť preberá predávajúci záväzok, že dodaný tovar bude po určitú dobu spôsobilý pre použitie k obvyklému, príp. zmluvnému účelu a že si zachová obvyklé, príp. zmluvné vlastnosti.

### **Záručné podmienky sa nevzťahujú na poruchy vzniknuté (ak je možné aplikovať na zakúpený produkt):**

- zavinením používateľa tj. poškodenie výrobku neodborným repasom, nesprávnou montážou, nedostatočným zasunutím sedlovej tyče do rámu, nedostatočným utiahnutím pedálov v kľukách a kľúk k stredovej osi
- neodborným repasom
- nesprávnou údržbou
- mechanickým poškodením
- opotrebením dielov pri bežnom používaní (napr. gumové a plastové časti, pohyblivé mechanizmy, atď.)
- neodvratnou udalosťou, živelnou pohromou
- neodbornými zásahmi
- nesprávnym zaobchádzaním alebo nevhodným umiestnením, vplyvom nízkej alebo vysokej teploty, pôsobením vody, neúmerným tlakom a nárazmi, úmyselne pozmeneným designom, tvarom alebo rozmermi.
- nesprávnym použitím tovaru, ktorý je v rozpore s kategorizáciou produktu (HC, HA – na domáce použitie: SC, S – na komerčné použitie)

### **Upozornenie:**

- 1) v dobe záruky budú odstránené všetky poruchy výrobku spôsobené výrobnou poruchou alebo chybným materiálom výrobku tak, aby vec mohla byť riadne používaná.
- 2) reklamácia sa uplatňuje zásadne písomne s presným popisom o chybe a potvrdeným dokladom o zakúpení.
- 3) záruka sa uplatňuje u výrobcu: inSPORTline s.r.o., Električná 6471, 911 01 Trenčín, v predajni v ktorej ste tovar zakúpili alebo u organizácie, v ktorej bol výrobok zakúpený.

### **Reklamačný poriadok – reklamácia tovaru**

Kupujúci je povinný tovar, dodaný predávajúcim skontrolovať čo najskôr po prechode nebezpečia škody na tovar, resp. po jeho dodaní. Prehliadku musí kupujúci vykonať tak, aby zistil všetky poruchy, ktoré je možné pri primeranej odbornej prehliadke zistiť.

Pri reklamacii tovaru je kupujúci povinný na žiadosť predávajúceho preukázať nákup a oprávnenosť reklamácie faktúrou alebo dodacím listom s uvedeným výrobným (sériovým) číslom, prípadne tými istými dokladmi bez sériového čísla. Ak nepreukáže kupujúci oprávnenosť reklamácie týmito dokladmi, má predávajúci právo reklamáciu odmietnuť.

Pokiaľ kupujúci oznámi poruchu, na ktorú sa nevzťahuje záruka (napr. neboli splnené podmienky záruky, porucha bola nahlásená omylom apod.), je predávajúci oprávnený požadovať plnú úhradu nákladov, ktoré vznikli v súvislosti s odstraňovaním poruchy takto oznámenej kupujúci. Kalkulácia servisného zásahu bude v tomto prípade vychádzať z platného cenníku pracovných výkonov a nákladov na dopravu.

Pokiaľ predávajúci zistí (testovaním), že reklamovaný výrobok nie je chybný, považuje sa reklamácia za neoprávnenú. Predávajúci si vyhradzuje právo požadovať úhradu nákladov, ktoré vznikli v súvislosti s neoprávnenou reklamáciou.

V prípade, že kupujúci reklamuje poruchy tovaru, na ktoré sa vzťahuje záruka podľa platných záručných podmienok predávajúceho, vykoná predávajúci odstránenie poruchy formou opravy, prípadne výmeny chybného dielu alebo zariadenia za bezporuchové. Predávajúci je so súhlasom kupujúceho oprávnený dodať výmenou za chybný tovar iný tovar plne funkčne kompatibilný, ale minimálne rovnakých alebo lepších technických parametrov. Voľba ohľadne spôsobu vybavenia reklamácie podľa tohto odstavca náleží predávajúcemu.

Predávajúci vybaví reklamáciu najneskôr do 30 kalendárnych dní od doručenia chybného tovaru, pokiaľ nebude dohodnutá dlhšia lehota. Za deň vybavenia sa považuje deň, kedy bol opravený alebo vymenený tovar prebraný kupujúcim. Ak nie je predávajúci s ohľadom na charakter vady schopný vybaviť reklamáciu v uvedenej lehote, dohodne s kupujúcim náhradné riešenie. Pokiaľ k takej dohode nedôjde, je predávajúci povinný poskytnúť kupujúcemu finančnú náhradu formou dobropisu.



**SEVEN SPORT s.r.o.**

Sídlo: Bořivojova 35/878, 130 00, Praha 3, ČR  
Centrála: Dělnická 957, 749 01 Vítkov  
Reklamácie a servis: Čermenská 486, 749 01 Vítkov

IČO: 26847264  
DIČ: CZ26847264  
Telefon: +420 556 300 970  
Mail: eshop@insportline.cz  
reklamace@insportline.cz  
servis@insportline.cz  
Web: www.insportline.cz

---

**SK  
inSPORTline s.r.o.**

Centrála, reklamácie, servis: Električná 6471, 911 01 Trenčín, SK

IČO: 36311723  
DIČ: SK2020177082  
Telefón: +421(0)326 526 701  
Mail: objednavky@insportline.sk  
reklamacie@insportline.sk  
servis@insportline.sk  
Web: www.insportline.sk

Dátum predaja:

Pečiatka a podpis predajcu: