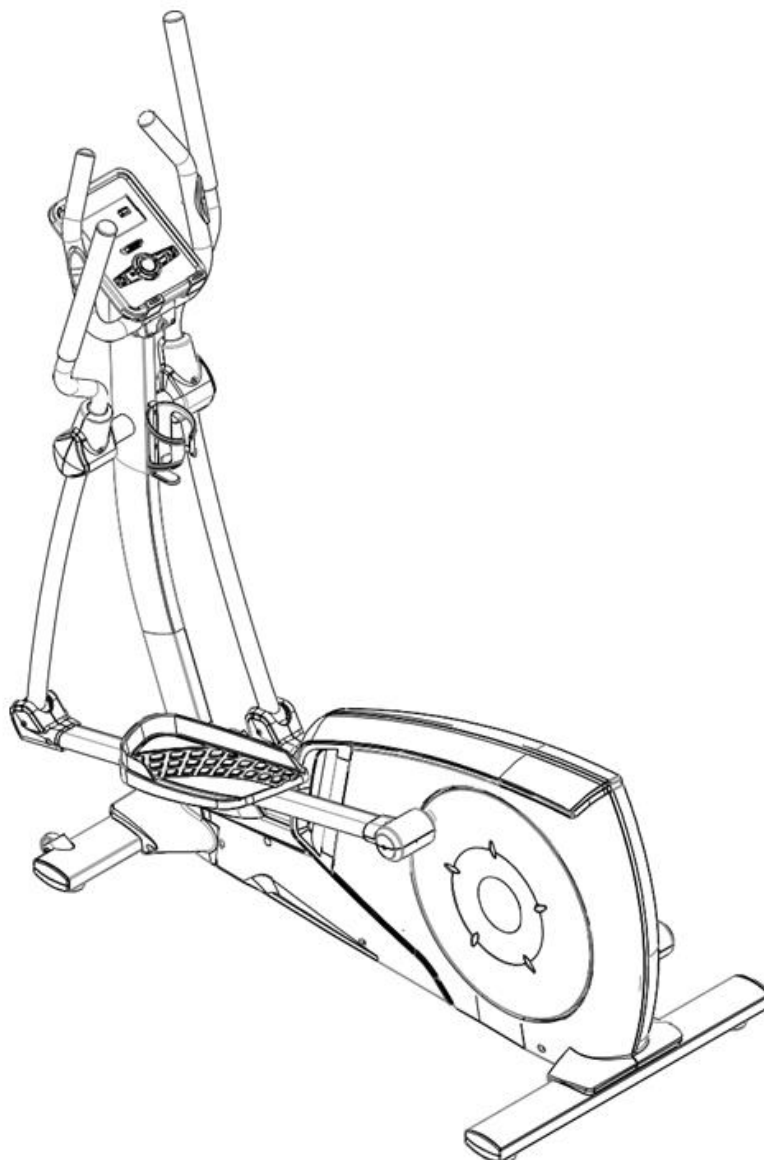




POUŽÍVATEĽSKÝ MANUÁL – SK
IN 20302 Eliptický trenažér inSPORTline Omahan ET



OBSAH

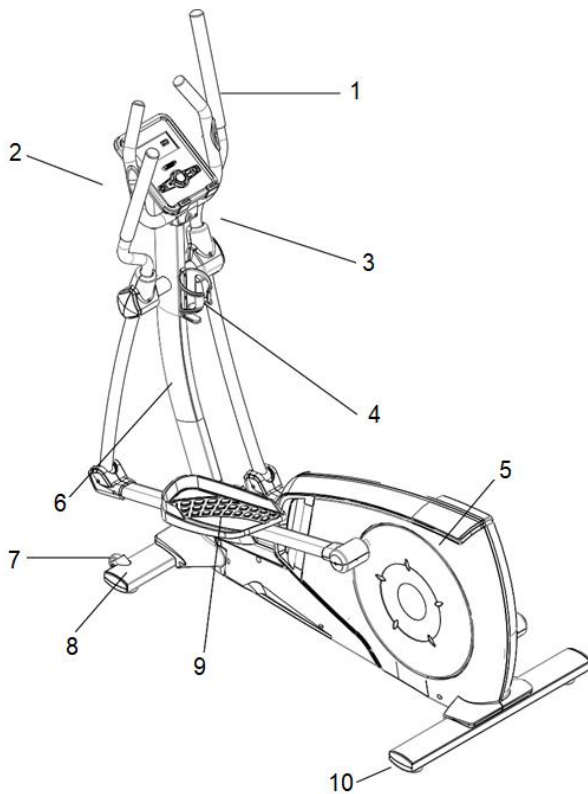
| | |
|--------------------------------------|----|
| BEZPEČNOSTNÉ POKYNY | 3 |
| POPIS PRODUKTU | 4 |
| ZLOŽENIE | 7 |
| KONZOLA..... | 12 |
| PROGRAMY | 13 |
| DÔLEŽITÉ INFORMÁCIE | 16 |
| POUŽITIE ELIPTICKÉHO TRENAŽÉRA | 16 |
| CVIČEBNÉ POKYNY | 17 |
| ÚDRŽBA | 17 |
| OCHRANA ŽIVOTNÉHO PROSTREDIA | 17 |
| NÁKRES | 18 |
| ZOZNAM ČASTÍ | 20 |
| ZÁRUČNÉ PODMIENKY, REKLAMÁCIE | 21 |

BEZPEČNOSTNÉ POKYNY

- Manuál si prečítajte pozorne ešte pred prvým použitím a uschovajte si ho pre budúcu potrebu.
- Pre zaistenie maximálnej bezpečnosti vykonávajte pravidelné kontroly, aby nedošlo k poškodeniu či opotrebeniu dielov.
- V prípade, že bude prístroj používať tiež iná osoba, je dôležité, aby bola oboznámená so všetkými pokynmi uvedenými v tomto manuáli.
- Na prístroji môže cvičiť iba 1 osoba.
- Pred použitím prístroja skontrolujte, či sú všetky skrutky a matice riadne pritiahnuté a všetky kĺbové spoje v dobrom stave.
- Pred zahájením cvičenia odstráňte z okolia prístroja všetky nebezpečné predmety s ostrými hranami.
- Prístroj používajte iba vtedy, ak je v úplnom poriadku a plne funkčný.
- Poškodený, opotrebený alebo chybný diel musí byť čo najskôr vymenený za nový. Prestaňte prístroj používať, pokiaľ nebude opäť úplne v poriadku.
- V dôsledku detskej zvedavosti a záľube v hraní môžu nastať nebezpečné situácie, kedy bude prístroj používaný nesprávnym spôsobom – za bezpečnosť detí sú zodpovední ich rodičia či iné dohliadajúce osoby.
- Skôr ako dovoľíte dieťaťu cvičiť na prístroji, zväzte jeho duševný a telesný stav. Deti môžu cvičiť iba pod dozorom dospeléj osoby, ktorá bude dohliadať na správne použitie prístroja. Eliptický trenažér nesmie byť nikdy používaný ako hračka pre deti.
- Z bezpečnostných dôvodov zaistite okolo celého prístroja voľný priestor vo veľkosti aspoň 0,6 metra. Pre ochranu podlahovej krytiny môžete použiť podložku.
- Znížte riziko úrazu na minimum a nedovoľte deťom používať prístroj bez dohľadu dospeléj osoby. Vďaka ich prirodzenej zvedavosti a záľube v hraní hrozí riziko nesprávneho použitia prístroja.
- Uvedomte si, že nesprávne vedené alebo nadmerné cvičenie môže viesť k poškodeniu zdravia.
- Pred použitím výrobku je potrebné ho zaistiť proti nežiadúcemu pohybu pomocou stabilizačných nožičiek.
- Prístroj umiestnite na rovný povrch a zaistite jeho stabilitu. Montáž smie vykonávať len dospelá osoba.
- Žiadna s nastaviteľných častí nesmie vyčnievať a brániť v pohybe používateľa.
- K cvičeniu používajte vhodný odev a obuv. Necvičte v oblečení, ktoré by sa mohlo do prístroja zachytiť (napr. príliš dlhé a voľné oblečenie). Odporúčame pevnú športovú obuv s protišmykovou podrážkou.
- Pred zahájením akéhokoľvek cvičebného programu sa poraďte s lekárom. Lekár Vám môže navrhnúť vhodný cvičebný program a odporučiť vhodnú stravu.
- Počas zdvíhania a prenášania trenažéra buďte obzvlášť opatrný, aby ste si neporanili chrbát. Použite iba odporúčaný postup a požiadať ďalšiu dospelú osobu o pomoc.
- Nevykonávajte neschválenú modifikáciu výrobku. V prípade opravy kontaktujte odborný servis.
- Výrobok nepoužívajte vonku.
- **Maximálna nosnosť:** 150 kg
- **VAROVANIE!** Systém pre monitorovanie srdcovej frekvencie nemusí byť presný. Preťažovanie pri tréningu môže zaviniť vážne zranenie alebo smrť. Pokiaľ pociťujete nevoľnosť, okamžite ukončíte cvičenie!

- **Kategória:** HC pre domáce používanie.

POPIS PRODUKTU



1. Držadlo

2. Konzola

3. Senzory tepu

4. Držiak fľašky

5. Hlavný rám

6. Prostredný stípič

7. Transportné kolieska

8. Predný nosník

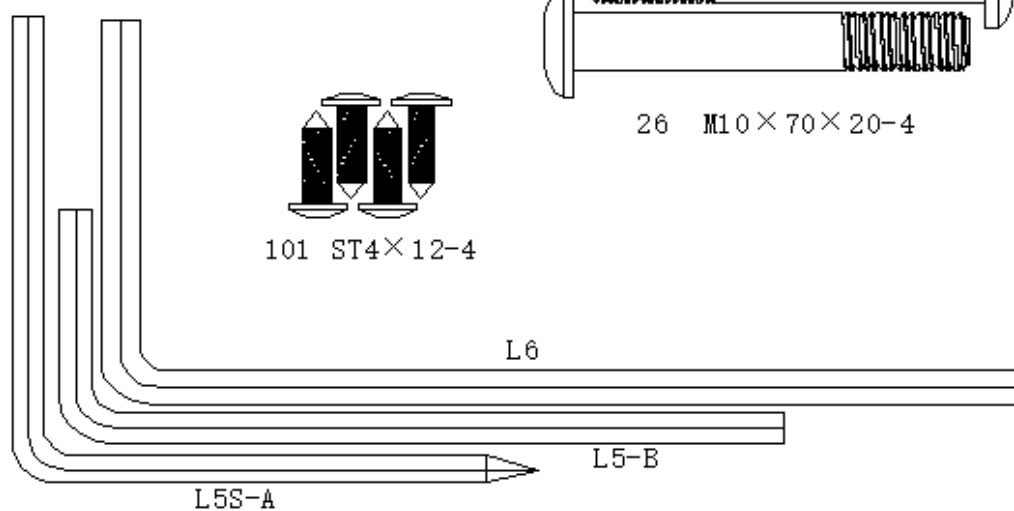
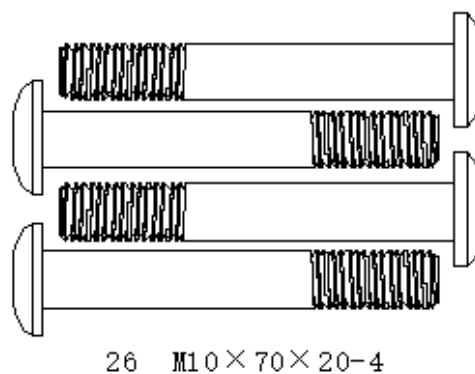
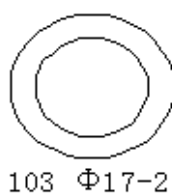
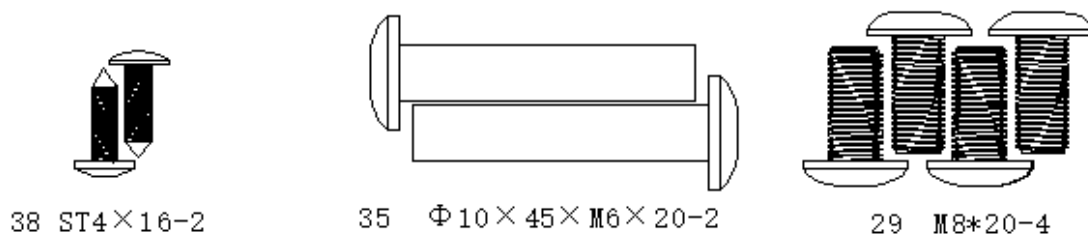
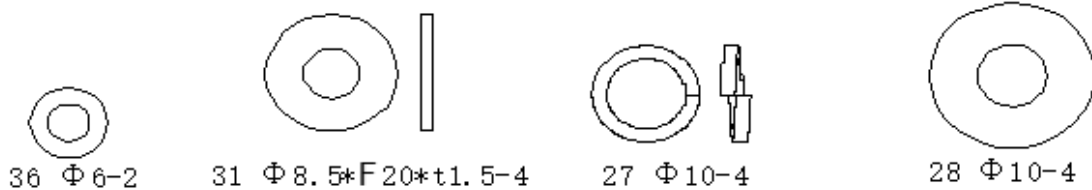
9. Pedále

10. Zadný nosník

TECHNICKÉ ŠPECIFIKÁCIE

| | |
|-------------------|------------------------|
| Rozmery | 1 660 x 720 x 1 580 mm |
| Maximálna nosnosť | 150 kg |
| Pomer rýchlosti | 10.3 |
| Závažové koleso | Dvojsmerné, Ø 280/9 kg |
| Odpor | 1 – 32 |

SPOJOVACÍ MATERIÁL



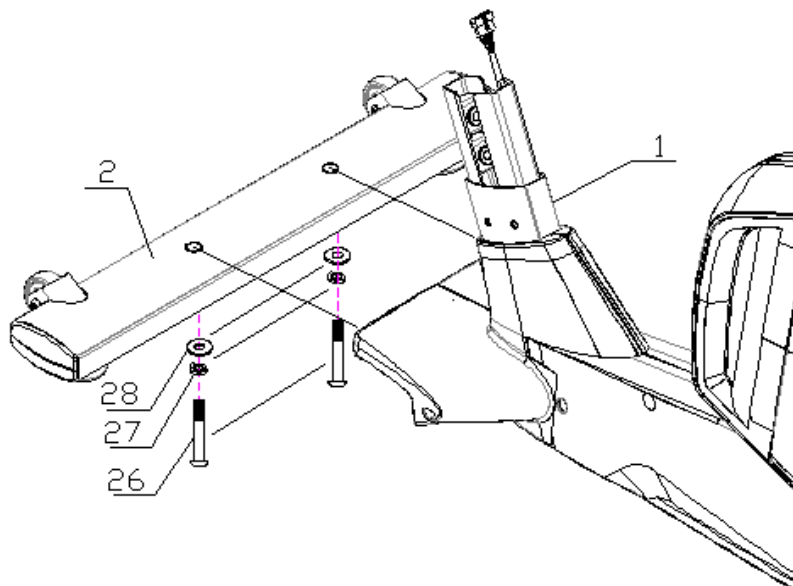
| Ozn. | Názov | Špecifikácia | Ks. |
|------|------------------|---------------|-----|
| 26 | Imbusová skrutka | M10 x 70 x 20 | 4 |
| 27 | Pružná podložka | $\Phi 10$ | 4 |
| 28 | Plochá podložka | $\Phi 10$ | 4 |

| | | | |
|-----|-------------------|---------------------|----|
| 29 | Imbusová skrutka | M8 x 20 | 4 |
| 31 | Plochá podložka | Ø 8.5 x Ø 20 x t1.5 | 4 |
| 33 | Skrutka | M4 x 16 | 2 |
| 34 | Imbusová skrutka | M4 x 10 | 16 |
| 35 | Imbusová skrutka | Ø 10 x 45 x M6 x 20 | 2 |
| 36 | Plochá podložka | Ø 6 | 2 |
| 37 | Imbusová skrutka | M6 x 15 | 2 |
| 38 | Skrutka | ST4 x 16 | 2 |
| 101 | Skrutka | ST4 x 12 | 4 |
| 103 | Prehnutá podložka | Ø 17 | 2 |

ZLOŽENIE

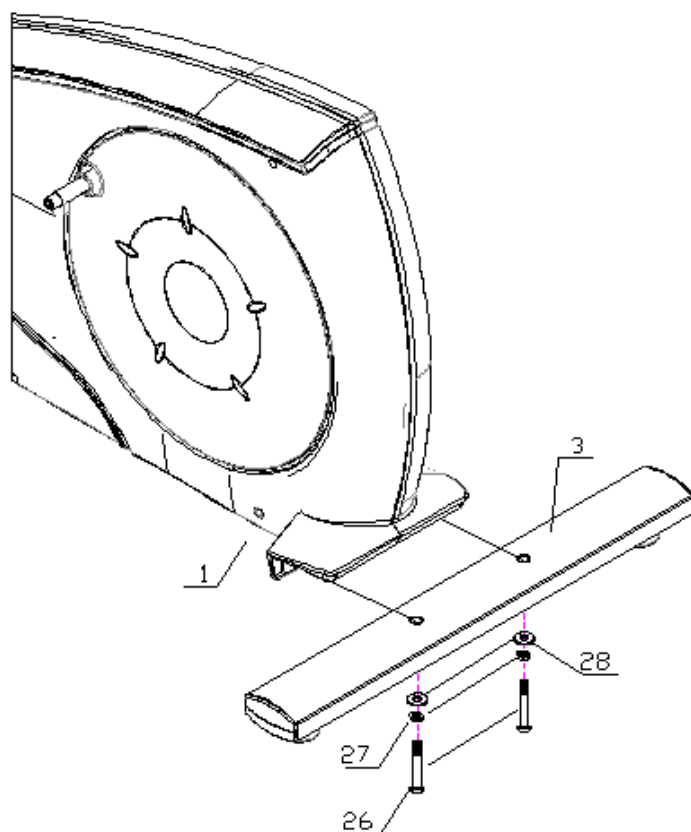
KROK 1

Pripevnite predný nosník (2) k hlavnému rámu (1) pomocou prehnutej podložky (28), pružnej podložky (27) a imbusovej skrutky (26).



KROK 2

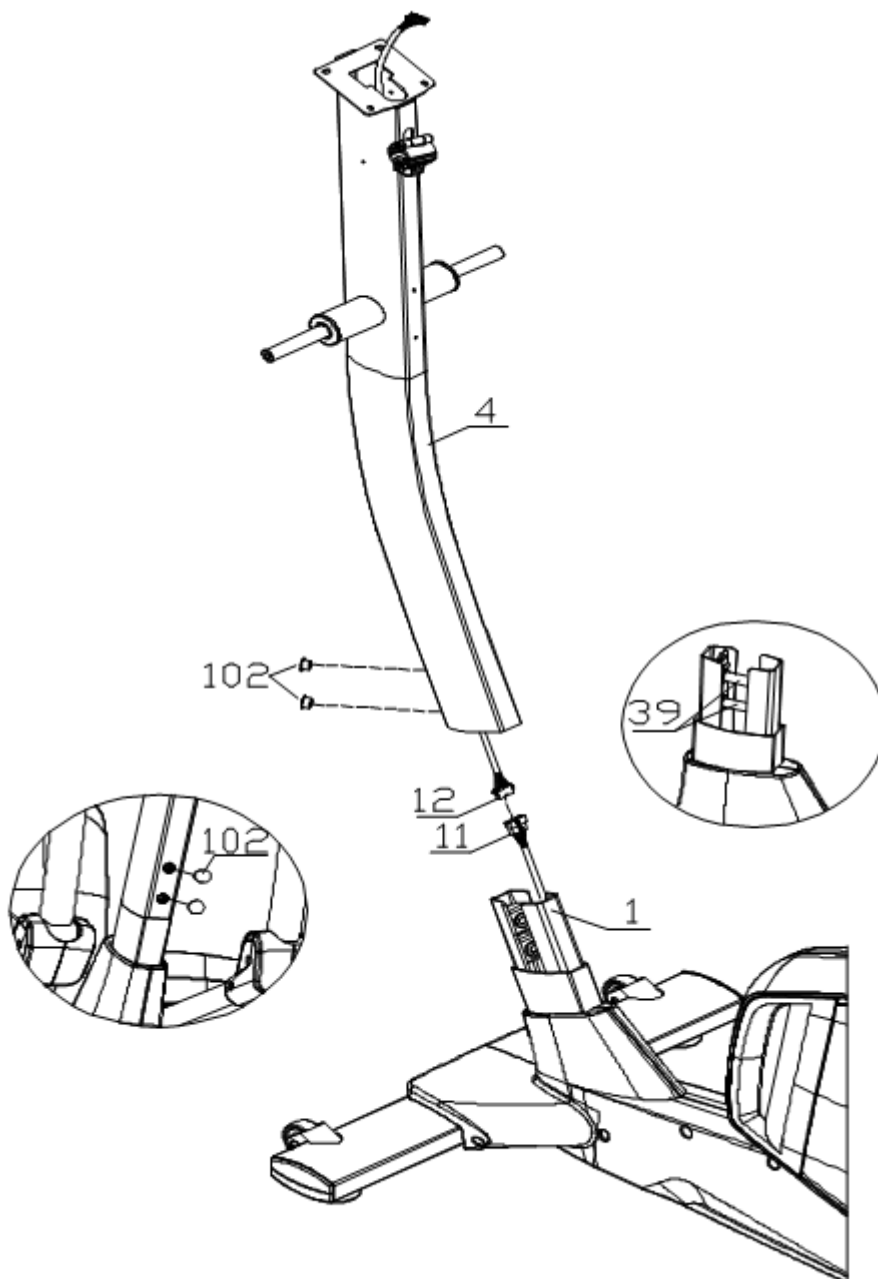
Pripevnite zadný nosník (3) k hlavnému rámu (1) pomocou prehnutej podložky (28), pružnej podložky (27) a imbusovej skrutky (26).



KROK 3

Spojte komunikačný kábel motora (11) a komunikačný kábel stĺpika (12).

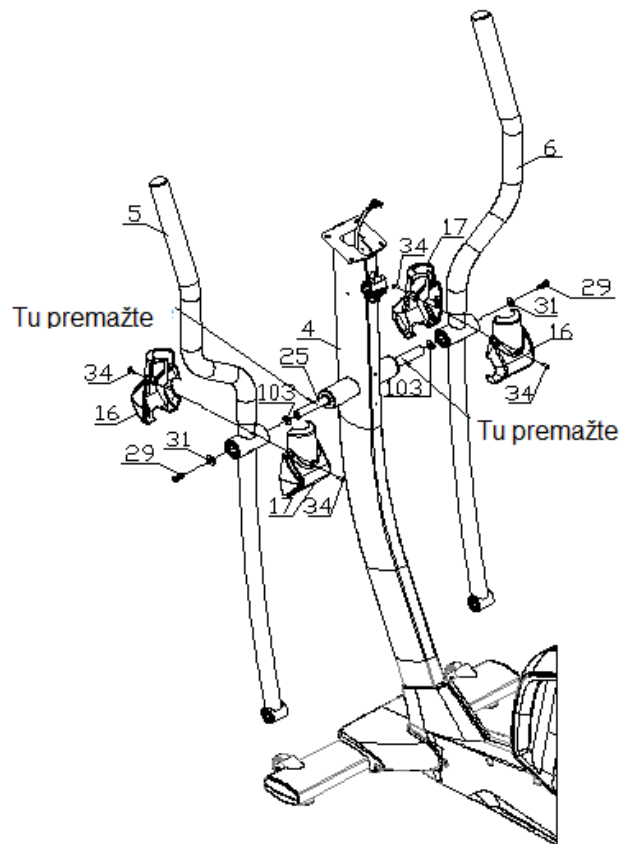
Pripevnite prostredný stĺpik (4) k hlavnému rámu (1). Skrutky (39) sú už pred inštalované. Nasuňte stĺpik (4) na skrutky (39) a skrutky postupne utiahnite. Potom umiestnite krytky (102).



KROK 4

Premažte osi držiadiel (25) a podložky (103). Potom pripevnite držadlá L a R (5 a 6) na ľavú a pravú os (25). Zaisťte pomocou podložky (31) a imbusovej skrutky (29).

Pripevnite krytky (17 a 16) k držadlám (5 a 6) pomocou skrutky (34).

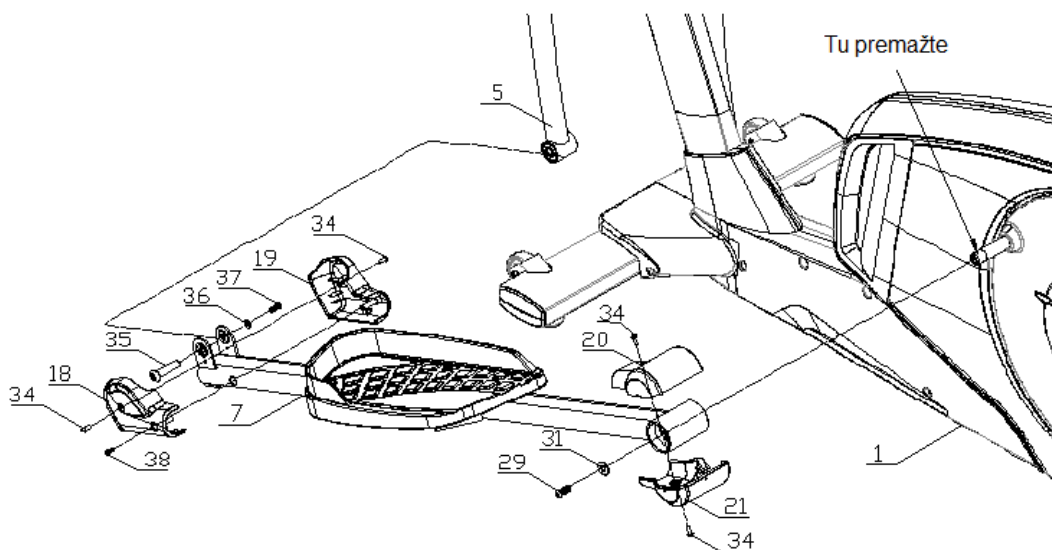


KROK 5

Premažte osi na hlavnom ráme (1) a potom pripevnite držiak pedálov (7) pomocou podložky (31) a imbusovej skrutky (29).

Pripevnite držiak pedála (7) k držadlu (5) pomocou dutej skrutky (35), podložky (36), imbusovej skrutky (37) a imbusovej skrutky (34). Pripevnite krytky pedálov (18/19) pomocou skrutky (38).

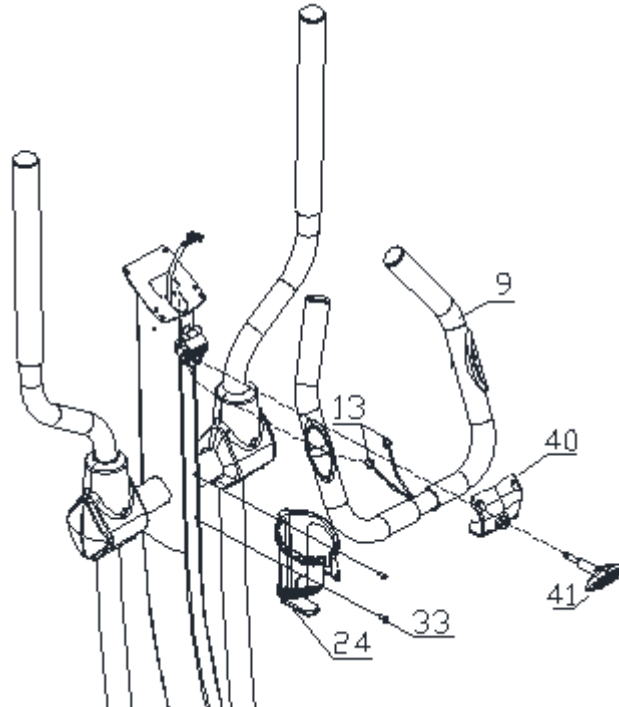
Opakujte pre druhý držiak pedálov (8).



KROK 6

Pripevnite držadlá (9). Pretiahnite káble (13) cez prostredný stĺpik (4). Pripevnite ručnú skrutku (41) do krytu držiadiel (40). Zatiaľ nedotahujte.

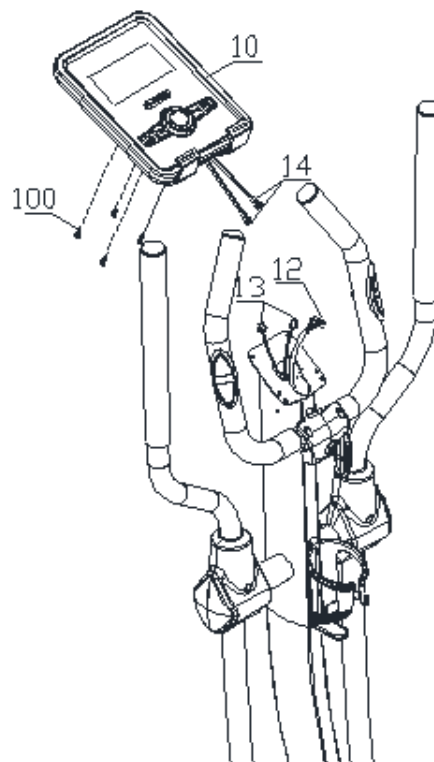
Pripevnite držiak fľašky (24) k prostrednému stĺpiku (4) pomocou skrutky (33).



KROK 7

Pripevnite komunikačné káble konzoly (12) do zadnej strany konzoly. Pripojte komunikačné káble tepu (13) do konzoly (14).

Pripevnite konzolu (10) k prostrednému stĺpiku (4) pomocou skrutky (100).

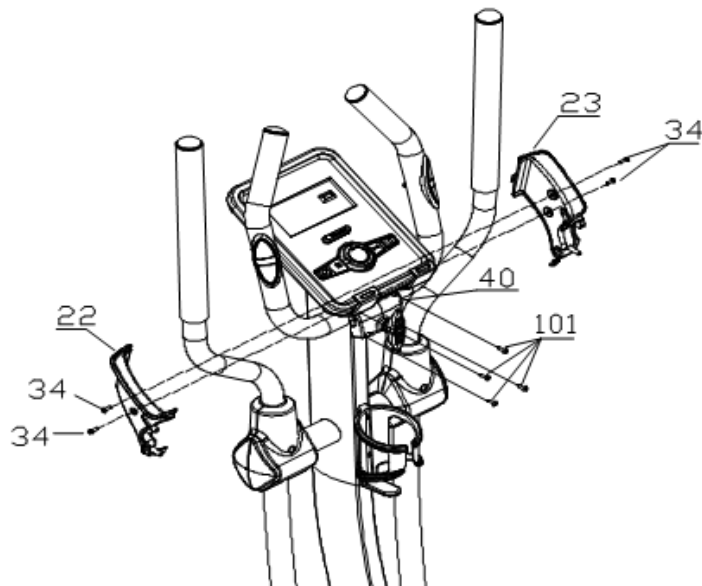


KROK 8

Pripevnite krytky držadiel (22 a 23) k prostrednému stĺpiku (4) pomocou skrutky (34).

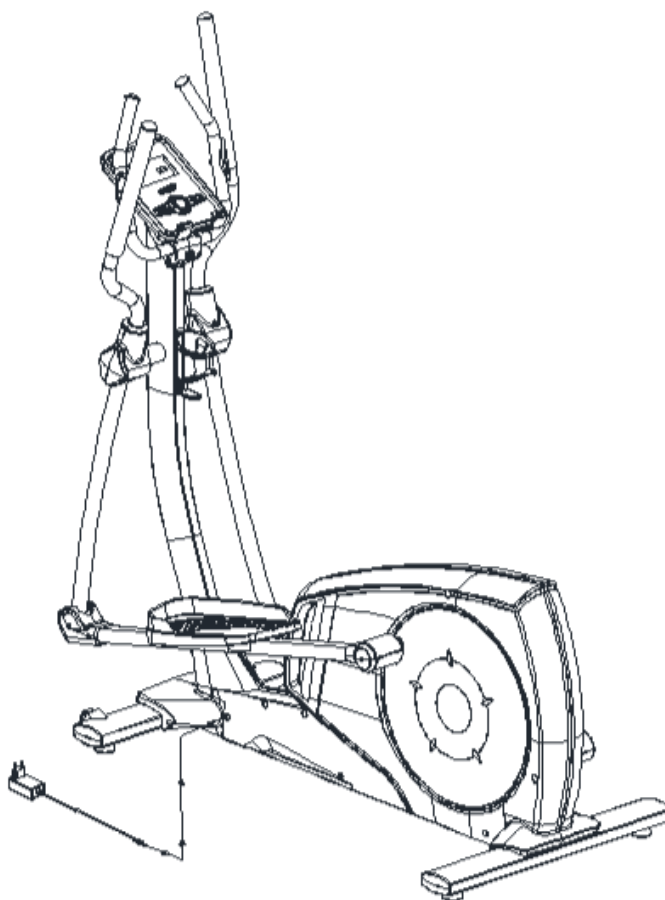
Pripevnite predný kryt držadiel (40) pomocou skrutky (101).

Upravte výšku držadiel pomocou ručnej skrutky.



KROK 9

Pripevnite napájací adaptér.



KONZOLA

TLAČIDLÁ

| | |
|-------------------|--|
| START/STOP | Spustí/zastaví program. |
| RESET | Pokiaľ je pozastavený program alebo nastavujete hodnoty, navráti Vás do menu. Podržte po dobu 2 sekúnd, konzola sa reštartuje a spustí nastavenie používateľa. |
| UP (+) | Zvýši hodnotu. |
| MODE/ENTER | Potvrdenie nastavenia, vstup do nastavenia. |
| DOWN (-) | Zníži hodnotu. |
| RECOVERY | Spustí RECOVERY test. |
| BODY FAT | Spustí test TELESNÉHO TUKU. |

ZOBRAZENIE DISPLEJA

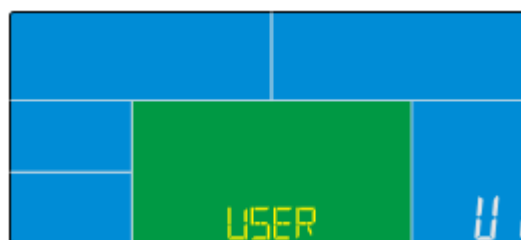
| | |
|-------------------------------|--|
| TIME (čas) | Zobrazenie: 0:00 – 99:59, nastavenie: 0:00 – 99:00 |
| DISTANCE (vzdialenosť) | Zobrazenie: 0:00 – 99,99, nastavenie: 0:00 – 99,90 |
| CALORIES (kalórie) | Zobrazenie: 0:00 – 9999 Kal, nastavenie: 0:00 – 9990 Kal |
| PULSE (tep) | Zobrazenie: P-30 – 230, nastavenie: 0-30 – 230 |
| WATT (výkon) | Zobrazenie: 0:00 – 999, nastavenie: 10 – 350 |
| SPEED (rýchlosť) | Zobrazenie: 0,0 – 99,9 km/h |
| RPM (otáčky za minútu) | Zobrazenie: 0,0 – 999 |

PO ZAPNUTÍ

Po zapnutí konzoly displej zobrazí všetky údaje a ozve sa zvukový signál (Obr. 1). Potom vyberte používateľa (Obr. 2) a nastavte osobné údaje AGE (vek), GENDER (pohlavie), HEIGHT (výška), WEIGHT (hmotnosť). Po 4 minútach bez šliapania alebo príjmu signálu sa konzola prepne do pohotovostného režimu. Stlačením akéhokoľvek tlačidla sa konzola prepne z pohotovostného režimu.



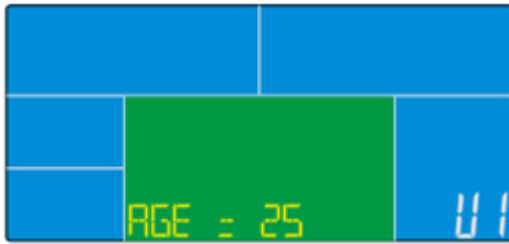
Obr. 1



Obr. 2

NASTAVENIE OSOBNÝCH ÚDAJOV

Vyberte používateľa U1 – U4 a pomocou ENTER potvrdte. Pomocou kláves UP (+)/DOWN (-) nastavte SEX (pohlavie), AGE (vek) (Obr. 3), výšku, hmotnosť a potvrdte pomocou ENTER. Po nastavení používateľa sa zobrazí hlavné menu (Obr. 4). Tu si používateľ môže spustiť tréning pomocou START/STOP tlačidla.



Obr. 3



Obr. 4

PROGRAMY

V hlavnom menu bude blikať MANUAL. Program vyberte pomocou tlačidiel UP (+)/DOWN (-) a potvrdíte tlačidlom ENTER. Programy idú v poradí: MANUAL – PROGRAM – USER PROGRAM – H.R.C – WATT

MANUAL MODE (MANUÁLNY PROGRAM)

Pomocou kláves UP (+)/DOWN (-) vyberte program, vyberte MANUAL (Obr. 4) a potvrdíte tlačidlom ENTER.

Pomocou kláves UP (+)/DOWN (-) nastavte hodnotu TIME (čas), DISTANCE (vzdialenosť), CALORIES (kalórie), PULSE (tep) a potvrdíte klávesom ENTER.

Pomocou tlačidla START/STOP spustíte program. Počas programu môže používateľ nastaviť pomocou tlačidiel UP (+)/DOWN (-) záťaž od 1 do 16.

Pomocou tlačidla START/STOP pozastavíte program. Stlačením RESET sa navráťte do hlavného menu.

PROGRAM MODE (PREDNASTAVENÉ PROGRAMY)

Pomocou kláves UP (+)/DOWN (-) vyberte program, vyberte PROGRAM (Obr. 5) a potvrdíte tlačidlom ENTER.

Pomocou kláves UP (+)/DOWN (-) vyberte program P01 – P12, profily sa budú zobrazovať postupne.

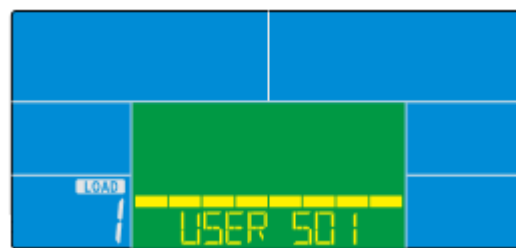
Pomocou kláves UP (+)/DOWN (-) nastavte TIME (čas).

Pomocou tlačidla START/STOP spustíte program. Počas programu môže používateľ nastaviť pomocou tlačidiel UP (+)/DOWN (-) záťaž od 1 do 16.

Pomocou tlačidla START/STOP pozastavíte program. Stlačením RESET sa navráťte do hlavného menu.



Obr. 5



Obr. 6

USER PROGRAM MODE (POUŽÍVATEĽSKÝ PROGRAM)

Pomocou kláves UP (+)/DOWN (-) vyberte program, vyberte USER PROGRAM (Obr. 6) a potvrdíte tlačidlom ENTER.

Pomocou kláves UP (+)/DOWN (-) nastavte záťaž od 1 do 16 pre každý segment tréningu. Potvrdíte pomocou ENTER. Celkom 20 segmentov.

Podržaním tlačidla ENTER dokončíte a opustíte nastavenie.

Pomocou kláves UP (+)/DOWN (-) nastavte TIME (čas).

Pomocou tlačidla START/STOP spustíte program. Počas programu môže používateľ nastaviť pomocou tlačidiel UP (+)/DOWN (-) záťaž od 1 do 16.

Pomocou tlačidla START/STOP pozastavíte program. Stlačením RESET sa navráťte do hlavného menu.

H.R.C PROGRAM

Pomocou kláves UP (+)/DOWN (-) vyberte program, vyberte H.R.C (Obr. 7) a potvrdte tlačidlom ENTER.

Pomocou kláves UP (+)/DOWN (-) vyberte H.R.C 55 (Obr. 8), H.R.C 75, H.R.C 90 alebo TAG (vlastný cieľ, pôvodná hodnota: 10, Obr. 9) a potvrdte stlačením ENTER.

Pri výbere H.R.C 55, H.R.C 75, H.R.C 90 konzola zobrazí cieľovú srdcovú frekvenciu vypočítanú na základe veku. Pomocou kláves UP (+)/DOWN (-) a ENTER nastavte TIME (čas).

Pokiaľ zvolíte TAG H.R, prednastavená hodnota 100 blinká na displeji (Obr. 9). Pomocou kláves UP (+)/DOWN (-) nastavte hodnotu od 30 – 230. Potvrdte stlačením ENTER. Pomocou kláves UP (+)/DOWN (-) nastavte TIME (čas).

Pomocou tlačidla START/STOP pozastavíte program. Stlačením RESET sa navráťte do hlavného menu.



Obr. 7



Obr. 8



Obr. 9

WATT PROGRAM

Pomocou kláves UP (+)/DOWN (-) vyberte program, vyberte WATT (Obr. 10) a potvrdte tlačidlom ENTER.

Pomocou kláves UP (+)/DOWN (-) nastavte hodnotu. (Pôvodná hodnota: 120).

Pomocou kláves UP (+)/DOWN (-) nastavte TIME (čas).

Pomocou tlačidla START/STOP spustíte program. Počas programu môže používateľ nastaviť pomocou tlačidiel UP (+)/DOWN (-) výkon od 10 do 350.

Pomocou tlačidla START/STOP pozastavíte program. Stlačením RESET sa navráťte do hlavného menu.



Obr. 10

BODY FAT PROGRAM (SPALOVANIE TUKOV)

Počas tréningu, stlačte START/STOP pre zastavenie programu a stlačte BODY FAT (Obr. 11) pre zapnutie merania.

Uchopte senzory na držadlách. Po 8 sekundách konzola zobrazí BMI, FAT% (percento tuku).

Stlačte znovu BODY FAT pre návrat do menu.

Chybové správy: E-1 (Obr. 12) – používateľ nedrží správne držadlá.

E-4 (Obr. 13) – FAT% presiahol hodnotu (5,0% - 50,0%)



Obr. 11



Obr. 12



Obr. 13

BMI

| BMI | Nízke | Nízke/stredné | Stredné | Stredné/vysoké |
|-----------|-------|---------------|-------------|----------------|
| ROZMEDZIE | < 20 | 20 – 24 | 24,1 – 26,5 | > 26,5 |

BODY FAT (TELESNÝ TUK)

| SYMBOL | — | + | ▲ | ◆ |
|--------|-------|---------------|-----------|----------------|
| FAT% | NÍZKY | NÍZKY/STREDNÝ | STREDNÝ | STREDNÝ/VYSOKÝ |
| MUŽ | < 13% | 13% - 25.9% | 26% - 30% | > 30% |
| ŽENA | < 23% | 23% - 35.9% | 36% - 40% | > 40% |

RECOVERY PROGRAM

Pokiaľ je zobrazená hodnota tepu (držíte senzory na držadlách), stlačte RECOVERY tlačidlo.

Všetky zobrazené hodnoty sa pozastavia, bude zobrazený iba TIME (čas), a spustí sa odpočet od 00:60 do 00:00 (Obr. 14). Akonáhle čas dosiahne 0, displej zobrazí RECOVERY status FX (X=1-6 Obr. 15). F1 je najlepší výsledok, F6 najhorší výsledok.



Obr. 14



Obr. 15

| | |
|-----------------|--------------|
| 1,0 | Výborný |
| $1,0 < F < 2,0$ | Nadpriemerný |
| $2,0 < F < 2,9$ | Dobry |
| $3,0 < F < 3,9$ | Priemerný |
| $4,0 < F < 5,9$ | Podpriemerný |
| 6,0 | Zly |

POZNÁMKY:

- Konzola má 9 V, 1 300 mA adaptér.
- Pokiaľ používateľ prestane šliapať po dobu 4 minút, konzola vstúpi do úsporného režimu. Všetky dáta a nastavenia sa uložia do ďalšieho spustenia.
- Pokiaľ konzola nefunguje správne, skúste ju vypnúť a zapnúť.

DÔLEŽITÉ INFORMÁCIE

- Výrobok zostavte podľa pokynov uvedených v manuáli a používajte iba originálne dodané diely. Pred zahájením montáže skontrolujte, či boli dodané všetky diely uvedené v zozname dielov.
- Prístroj umiestnite na suchý a rovný povrch a chráňte ho pred vlhkosťou. Prípadne umiestnite pod prístroj protišmykovú podložku. Predídete tým poškodeniu plochy pod prístrojom.
- Je potrebné si uvedomiť, že cvičebné prístroje a ich príslušenstvo nie sú určené k hraníu. Preto môžu eliptický trenažér používať iba osoby, ktoré sú oboznámené s jeho správnu prevádzkou.
- Prestaňte okamžite cvičiť, ak začnete pociťovať závrat, nevoľnosť, bolesť v oblasti hrudníka alebo akékoľvek iné problémy. O ďalšom cvičení sa poraďte s lekárom.
- Deti a ľudia zdravotne postihnutí môžu na prístroji cvičiť iba za dohľadu osoby, ktorá dohliada na správny postup pri cvičení.
- Pri cvičení sa vyhýbajte kontaktu s kĺbovými spojmi.
- Všetky polohovateľné diely musia byť nastavené s ohľadom na ich krajné polohy.
- Necvičte bezprostredne po jedle.

POUŽITIE ELIPTICKÉHO TRENAŽÉRA

Eliptický trenažér je populárny fitness stroj, jeden z najnovších a najefektívnejších trenažérov pre domáci tréning.

Pri cvičení na eliptickom trenažéri sa nohy pohybujú po eliptickej krivke.

Eliptický trenažér je častou náhradou za rotopedy a bežecké pásy, pretože je šetrnejší pre Vaše kĺby. Vďaka drždálam precvičujete i hornú polovicu tela.

Pri cvičení prenášate hmotnosť z jednej nohy na druhú. Snažte sa udržiavať vzpriamený a prirodzený postoj. K tomu Vám pomôžu úchyty. Nájdite si ideálne miesto na držanie rúk a snažte sa pohybovať čo najprirodzenejšie.

CVIČEBNÉ POKYNY

Riadne cvičenie sa zahajuje zahrievacou fázou a ukončuje oddychovými cvikmi. Zahrievacia fáza by mala pripraviť telo pre následnú záťaž. Oddychové cviky by potom mali zamedziť svalovému poraneniu a kŕčom. Vykonávajúte zahrievacie a oddychové cviky podľa tabuľky nižšie.



Dotyky prstov na nohe

Predkloňte sa v bokoch. Majte uvoľnený chrbát a paže a predkloňte sa vpred k prstom na nohe. Vytrvajte v pozícii 15 sekúnd. Mierne pokrčte kolená.



Horné partie stehien

Jednou rukou sa oprite o stenu. Jednu ruku dajte dole za seba a uchopte chodidlo. Pritiahnite ho k zadku, toľko koľko to ide. Vydržte 30 sekúnd a opakujte s druhou nohou.



Podkolenné partie

Posaďte sa a napnite pravú nohu. Chodidlo ľavej nohy primknite k pravému vnútornému stehnu. Pravú pažu napnite k špičke natiiahnutej nohy. Vydržte 15 sekúnd a povolte. Opakujte taktiež s ľavou nohou.



Vnútorne strany stehien

Posaďte sa na podlahu so špičkami nôh pri sebe. Kolená smerujú von. Pritiahnite chodidlá k trieslam. Kolená tlačte dolu. Vydržte 30 – 40 sekúnd, pokiaľ to bude možné.



Lýtka a Achillove šľachy

Oprite sa o stenu s jednou nohou dozadu a s pažami smerom vpred. Pravú nohu napnite a ľavú nohu ponechajte na zemi. Ľavú nohu prikrčte a tlačte vpred tak, že bedro tlačíte smerom k stene. Vydržte 30 – 40 sekúnd. Nohy majte napnuté a opakujte s druhou nohou.

ÚDRŽBA

- Použite iba mäkkú handričku a jemný prostriedok na čistenie.
- Plastové časti nečistite abrazívami alebo rozpúšťadlami.
- Po každom použití zotrite pot.
- Zariadenie chráňte pred vlhkosťou a extrémnymi teplotami.
- Zariadenie, počítač a konzolu chráňte pred priamym slnkom.
- Pravidelne kontrolujte dotiahnutie všetkých skrutiek a matíc.
- Skladujte na suchom a čistom mieste mimo dosah detí.

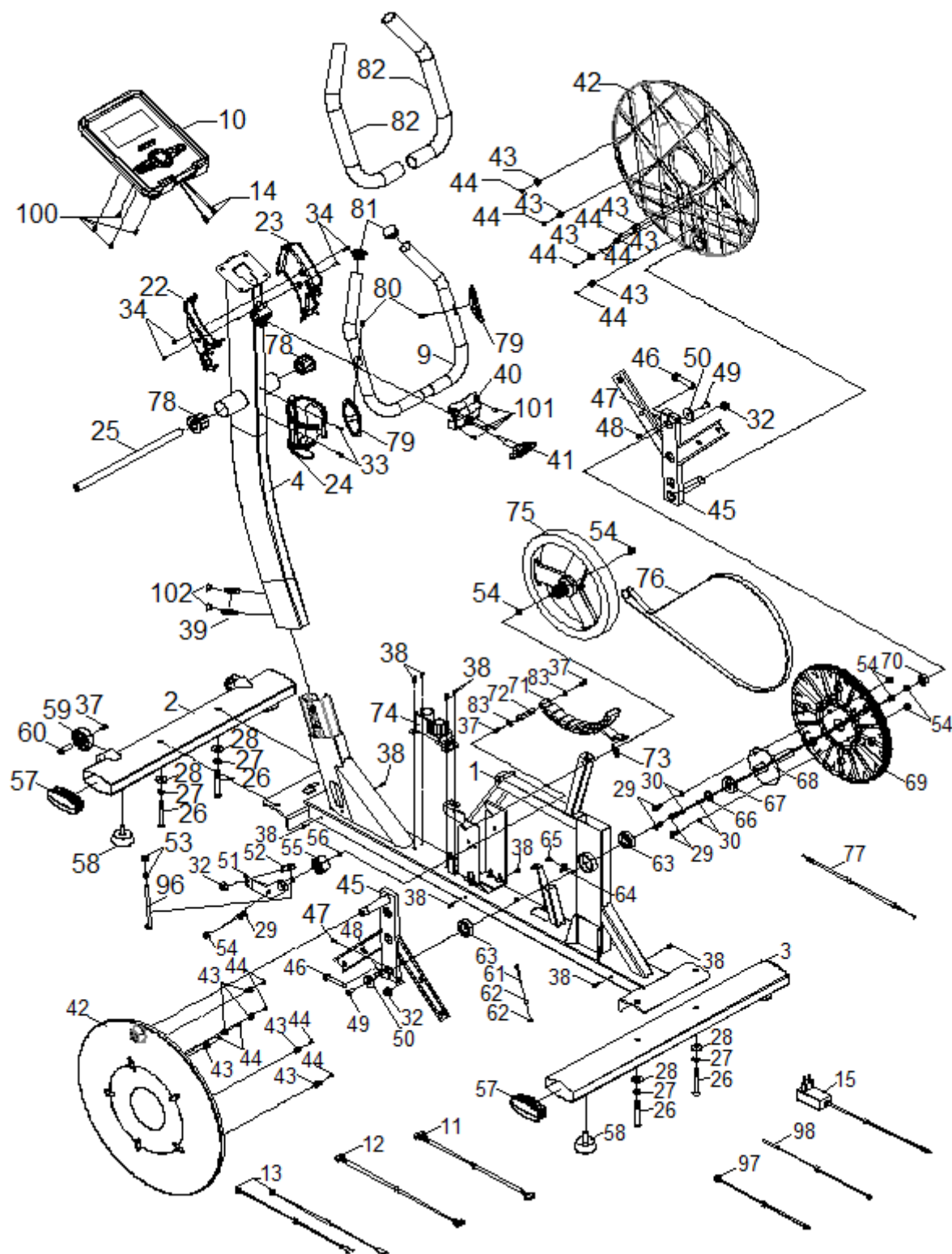
OCHRANA ŽIVOTNÉHO PROSTREDIA

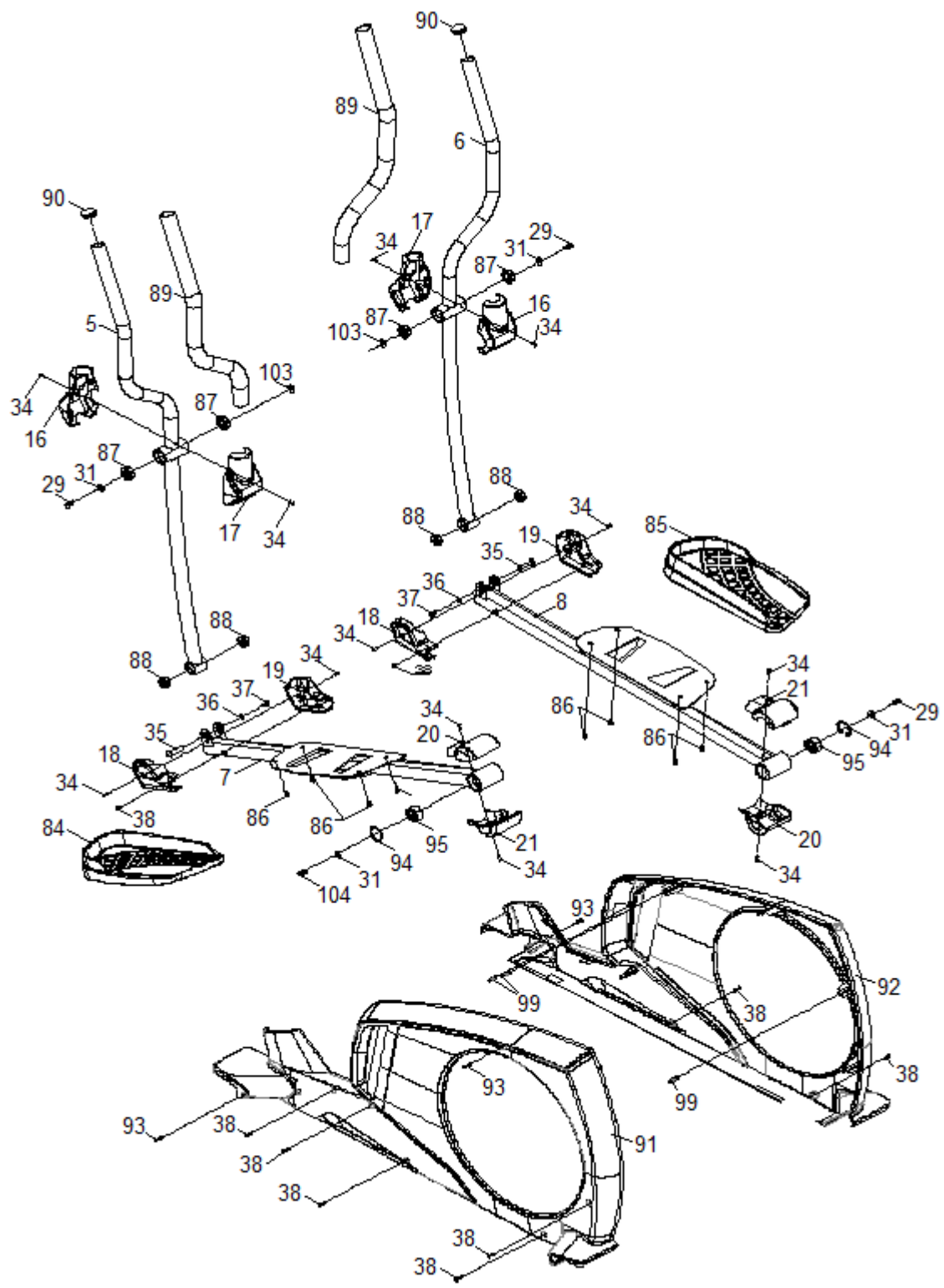
Po uplynutí životnosti produktu alebo v prípade, že by ďalšia oprava už bola ekonomicky nevýhodná, sa výrobku zbavte v súlade s miestnymi predpismi a šetrne k životnému prostrediu. Výrobok odneste na najbližšie zberné miesto k tomu určené.

Predpisovou likvidáciou pomôžete zachovať cenné prírodné zdroje a napomôžete k prevencii negatívnych dopadov na životné prostredie, prípadne na ľudské zdravie. Pokiaľ si nie ste istý, konzultujte vec s miestnymi príslušnými zodpovednými orgánmi, aby nedošlo k porušeniu predpisov a následnej sankcii.

Batérie nevhadzujte medzi bežný odpad, ale odovzdajte ich na miesta určené pre recykláciu.

NÁKRES





ZOZNAM ČASTÍ

| Ozn. | Názov | Ks. |
|------|---|-----|
| 1 | Hlavný rám 0.74 m ² | 1 |
| 2 | Predný nosník PT50 x 100 x t1.5 x 600 | 1 |
| 3 | Zadný nosník PT50 x 100 x t1.5 x 700 | 1 |
| 4 | Prostredný stĺpik 0.27 m ² | 1 |
| 5 | Držadlo (L) 0.161 m ² | 1 |
| 6 | Držadlo (R) 0.161 m ² | 1 |
| 7 | Držiak pedála (L) 0.2 m ² | 1 |
| 8 | Držiak pedála (R) 0.2 m ² | 1 |
| 9 | Držadlá 0.085 m ² | 1 |
| 10 | Konzola 5.5" LCD/Anglicky | 1 |
| 11 | Komunikačný kábel motora L-550 mm | 1 |
| 12 | Komunikačný kábel konzoly L-1100 mm | 1 |
| 13 | Komunikačný kábel tepu L-650 mm | 2 |
| 14 | Kábel konzoly | 2 |
| 15 | Napájací adaptér 240 V | 1 |
| 16 | Kryt držadla 160.8 x 103 x 56 | 2 |
| 17 | Kryt držadla 160.8 x 103 x 45 | 2 |
| 18 | Predná krytka držiaka pedála 1, 125.1 x 36.7 x 89.4 | 2 |
| 19 | Predná krytka držiaka pedála 2, 125.1 x 39.7 x 89.4 | 2 |
| 20 | Zadná krytka držiaka pedála 1, 107.7 x 103 x 34.5 | 2 |
| 21 | Zadná krytka držiaka pedála 2, 107.7 x 103 x 37.5 | 2 |
| 22 | Kryt držadiel (L) 176.5 x 53.2 x 117.5 | 1 |
| 23 | Kryt držadiel (R) 176.5 x 53.2 x 117.5 | 1 |
| 24 | Držiak fľašky Ø 93 x 150 | 1 |
| 25 | Os Ø 17 x 339.5 | 1 |
| 26 | Imbusová skrutka M10 x 70 x 20 | 4 |
| 27 | Pružná podložka Ø 10 | 4 |
| 28 | Plochá podložka Ø 10 | 4 |
| 29 | Imbusová skrutka M8 x 20 | 9 |

| Ozn. | Názov | Ks. |
|------|---------------------------------------|-----|
| 29 | Imbusová skrutka M8 x 20 | 9 |
| 30 | Pružná podložka Ø 8 | 4 |
| 31 | Plochá podložka Ø 8.5 x Ø 20 x t1.5 | 6 |
| 32 | Matica M10 | 3 |
| 33 | Skrutka M4 x 16 | 2 |
| 34 | Skrutka M4 x 10 | 16 |
| 35 | Imbusová skrutka Ø 10 x 45 x M6 x 20 | 2 |
| 36 | Plochá podložka Ø 6 | 2 |
| 37 | Imbusová skrutka M6 x 15 | 6 |
| 38 | Skrutka ST4 x 16 | 17 |
| 39 | Imbusová skrutka M12 x 60 | 2 |
| 40 | Predný kryt držadiel 89 x 73.5 x 35 | 1 |
| 41 | Ručná skrutka M8 x 30 | 1 |
| 42 | Otočné koleso Ø 466.6 x 24.1 | 2 |
| 43 | Guma otočného kolesa Ø 12.4 x 13 | 12 |
| 44 | Skrutka ST4 x 10 | 12 |
| 45 | Držiak kľuky | 2 |
| 46 | Skrutka M10 x 55 x 20 | 2 |
| 47 | Skrutka M4 x 20 | 2 |
| 48 | Plochý kľúč 5 x 5 x 15 | 2 |
| 49 | Imbusová skrutka M6 x 15 | 2 |
| 50 | Podložka Ø 8 x Ø 30 x t3.0 | 2 |
| 51 | Držiak kolesa voľnobehu | 1 |
| 52 | Spojovací hriadeľ voľnobehu Ø 15 x 30 | 1 |
| 53 | Matica M8 | 2 |
| 54 | Matica M8 | 7 |
| 55 | Voľnobežné koleso Ø 38 x 22 | 1 |
| 56 | Poistný krúžok pre hriadeľ Ø 10 | 1 |
| 57 | Koncovka 45 x 90 x t1.5 | 4 |

| | | | | | |
|----|---|---|-----|--------------------------------------|---|
| 58 | Podporné nožičky Ø 49 x 22 x M10 x 26 | 4 | 83 | Poistný krúžok pre hriadeľ Ø 12 | 2 |
| 59 | Transportné koliesko Ø 54.5 x 23.5 | 2 | 84 | Pedál L 406 x 187 x 74 | 1 |
| 60 | Imbusová skrutka Ø 8 x 33 x M6 x 15 | 2 | 85 | Pedál R 406 x 187 x 74 | 1 |
| 61 | Skrutka M5 x 60 | 1 | 86 | Imbusová skrutka M6 x 12 | 8 |
| 62 | Matica M5 | 2 | 87 | Ložisko 6003-2RS | 4 |
| 63 | Ložisko 6004-2RS | 2 | 88 | Ložisko 6200-2RS | 4 |
| 64 | Magnety indukcie | 1 | 89 | Penový valec Ø 36 x t3.0 x 720 | 2 |
| 65 | Skrutka ST4 x 12 | 1 | 90 | Krytka Ø 32 x t1.5 | 2 |
| 66 | Puzdro osi kľuky 1 Ø 25 x Ø 20.1 x 4.6 | 1 | 91 | Kryt motora L 1 291.1 x 72 x 616.2 | 1 |
| 67 | Puzdro osi kľuky 3 Ø 40 x Ø 20.1 x 7.7 | 1 | 92 | Kryt motora R 1 291.1 x 75.9 x 616.2 | 1 |
| 68 | Os kľuky Ø 20 x 115 | 1 | 93 | Skrutka ST4 x 25 | 2 |
| 69 | Remenica Ø 308 x 22 | 1 | 94 | Poistný krúžok na otvory Ø 40 | 2 |
| 70 | Puzdro osi kľuky 2 Ø 25 x Ø 20.1 x 10.2 | 1 | 95 | Ložisko 2203-2RS | 2 |
| 71 | Zostava magnetov | 1 | 96 | Skrutka M8 x 120 | 1 |
| 72 | Magnetické ovládanie osi Ø 12 x 50 | 1 | 97 | Komunikačné káble | 1 |
| 73 | Pružina brzdy Ø 11.5 x Ø 1.2 x 13 | 1 | 98 | Magnetický senzor | 1 |
| 74 | Magnetický motor | 1 | 99 | Plastová skrutka Ø 9 x Ø 6.1 x 27 | 3 |
| 75 | Dvojité záťažové koleso Ø 280/9KG | 1 | 100 | Skrutka M5 x 10 | 4 |
| 76 | Remeň motora 540PJ6 | 1 | 101 | Skrutka ST4 x 12 | 4 |
| 77 | Brzdné lanko | 1 | 102 | Krytka Ø 15 | 2 |
| 78 | Plastová koncovka Ø 42.5 x 30 | 2 | 103 | Prehnutá podložka Ø 17 | 2 |
| 79 | Ručné senzory tepu | 2 | 104 | Ložisko 6000ZZ | 4 |
| 80 | Skrutka ST4 x 20 | 2 | 105 | Os záťažového kolesa Ø 10 x 109.5 | 1 |
| 81 | Krytka Ø 28 x t1.5 | 2 | 106 | Ložisko 6300ZZ | 1 |
| 82 | Penový valec Ø 32 x t3.0 x 480 | 2 | | | |

ZÁRUČNÉ PODMIENKY, REKLAMÁCIE

Všeobecné ustanovenia a vymedzenie pojmov

Tieto záručné podmienky a reklamačný poriadok upravujú podmienky a rozsah záruky poskytované predávajúcim na tovar dodávaný kupujúcemu, takisto aj postup pri vybavovaní reklamačných nárokov uplatnených kupujúcim na dodaný tovar. Záručné podmienky a reklamačný poriadok sa riadia príslušnými ustanoveniami zákona č. 250/2007 Z.z., Občiansky zákonník č. 40/1964 Zb. v znení neskorších predpisov, podľa § 422 až § 442 zákona č. 513/1991 Zb. Obchodný zákonník v platnom znení, a Zákona o ochrane spotrebiteľa č 250/2007 Z.z. v znení neskorších predpisov, a to aj vo veciach týmito záručnými podmienkami a reklamačným poriadkom nespomenutých.

Predávajúcim je spoločnosť inSPORTline s.r.o. so sídlom Električná 6471, 911 01 Trenčín, IČO 36311723, zapísaná v obchodnom registri Okresného súdu Trenčín v odd Sro, vložka č. 11888/R.

Adresa predajní:

1. inSPORTline s.r.o., Električná 6471, 911 01 Trenčín, +421 917 864 593, predajnatn@insportline.sk
2. Stores inSPORTline SK s.r.o., Račianska 184/B, 831 54 Bratislava (Rača), +421 917 866 623, predajnaba@insportline.sk
3. Stores inSPORTline SK s.r.o., Trieda generála Ludvíka Svobodu 6/A, 040 22 Košice (Furča), +421 917 866 622, predajnake@insportline.sk

Vzhľadom k platnej právnej úprave sa rozlišuje kupujúci, ktorý je spotrebiteľom a kupujúci, ktorý spotrebiteľom nie je.

„Kupujúci spotrebiteľ“ alebo len „spotrebiteľ“ je osoba, ktorá pri uzatváraní a plnení zmluvy nejedná v rámci svojej obchodnej alebo inej podnikateľskej činnosti.

„Kupujúci, ktorý nie je „spotrebiteľ“, je podnikateľ, ktorý nakupuje výrobky alebo užíva služby za účelom svojho podnikania s týmito výrobkami alebo službami. Tento kupujúci sa riadi rámcovou kúpnuou zmluvou a obchodnými podmienkami v rozsahu, ktoré sa ho týkajú a obchodným zákonníkom.

Tieto záručné podmienky a reklamačný poriadok sú nevyhnutnou súčasťou každej kúpnej zmluvy uzatvorenej medzi predávajúcim a kupujúcim. Záručné podmienky a reklamačný poriadok sú platné a záväzné, pokiaľ v kúpnej zmluve alebo v dodatku v tejto zmluve alebo inej písomnej dohode nebude stranami dohodnuté inak.

Záručné podmienky a záručná doba

Predávajúci poskytuje kupujúcemu záruku na tovar v dĺžke 24 mesiacov, u označených fitness modelov s kúpnuou hodnotou vyššou ako 159,60 EUR bude poskytovaná záručná lehota 60 mesiacov na rám a na ostatné komponenty 24 mesiacov. Zákonná dĺžka záruky poskytovaná spotrebiteľovi nie je týmto dotknutá.

Zárukou za akosť preberá predávajúci záväzok, že dodaný tovar bude po určitú dobu spôsobilý pre použitie k obvyklému, príp. zmluvnému účelu a že si zachová obvyklé, príp. zmluvné vlastnosti.

Záručné podmienky sa nevzťahujú na poruchy vzniknuté (ak je možné aplikovať na zakúpený produkt):

- zavinením používateľa tj. poškodenie výrobku neodborným repasom, nesprávnou montážou, nedostatočným zasunutím sedlovej tyče do rámu, nedostatočným utiahnutím pedálov v kľukách a kľúk k stredovej osi
- neodborným repasom
- nesprávnou údržbou
- mechanickým poškodením
- opotrebením dielov pri bežnom používaní (napr. gumové a plastové časti, pohyblivé mechanizmy, atď.)
- neodvratnou udalosťou, živelnou pohromou
- neodbornými zásahmi
- nesprávnym zaobchádzaním alebo nevhodným umiestnením, vplyvom nízkej alebo vysokej teploty, pôsobením vody, neúmerným tlakom a nárazmi, úmyselne pozmeneným designom, tvarom alebo rozmermi.
- nesprávnym použitím tovaru, ktorý je v rozpore s kategorizáciou produktu (HC, HA – na domáce použitie: SC, S – na komerčné použitie)

Upozornenie:

- 1) v dobe záruky budú odstránené všetky poruchy výrobku spôsobené výrobnou poruchou alebo chybným materiálom výrobku tak, aby vec mohla byť riadne používaná.
- 2) reklamácia sa uplatňuje zásadne písomne s presným popisom o chybe a potvrdeným dokladom o zakúpení.

- 3) záruka sa uplatňuje u výrobcu: inSPORTline s.r.o., Električná 6471, 911 01 Trenčín, v predajni v ktorej ste tovar zakúpili alebo u organizácie, v ktorej bol výrobok zakúpený.

Reklamačný poriadok – reklamácia tovaru

Kupujúci je povinný tovar, dodaný predávajúcim skontrolovať čo najskôr po prechode nebezpečia škody na tovar, resp. po jeho dodaní. Prehliadku musí kupujúci vykonať tak, aby zistil všetky poruchy, ktoré je možné pri primeranej odbornej prehliadke zistiť.

Pri reklamacii tovaru je kupujúci povinný na žiadosť predávajúceho preukázať nákup a oprávnenosť reklamácie faktúrou alebo dodacím listom s uvedeným výrobným (sériovým) číslom, prípadne tými istými dokladmi bez sériového čísla. Ak nepreukáže kupujúci oprávnenosť reklamácie týmito dokladmi, má predávajúci právo reklamáciu odmietnuť.

Pokiaľ kupujúci oznámi poruchu, na ktorú sa nevzťahuje záruka (napr. neboli splnené podmienky záruky, porucha bola nahlásená omylom apod.), je predávajúci oprávnený požadovať plnú úhradu nákladov, ktoré vznikli v súvislosti s odstraňovaním poruchy takto oznámenej kupujúci. Kalkulácia servisného zásahu bude v tomto prípade vychádzať z platného cenníku pracovných výkonov a nákladov na dopravu.

Pokiaľ predávajúci zistí (testovaním), že reklamovaný výrobok nie je chybný, považuje sa reklamácia za neoprávnenú. Predávajúci si vyhradzuje právo požadovať úhradu nákladov, ktoré vznikli v súvislosti s neoprávnenou reklamáciou.

V prípade, že kupujúci reklamuje poruchy tovaru, na ktoré sa vzťahuje záruka podľa platných záručných podmienok predávajúceho, vykoná predávajúci odstránenie poruchy formou opravy, prípadne výmeny chybného dielu alebo zariadenia za bezporuchové. Predávajúci je so súhlasom kupujúceho oprávnený dodať výmenou za chybný tovar iný tovar plne funkčne kompatibilný, ale minimálne rovnakých alebo lepších technických parametrov. Voľba ohľadne spôsobu vybavenia reklamácie podľa tohto odstavca náleží predávajúcemu.

Predávajúci vybaví reklamáciu najneskôr do 30 kalendárnych dní od doručenia chybného tovaru, pokiaľ nebude dohodnutá dlhšia lehota. Za deň vybavenia sa považuje deň, kedy bol opravený alebo vymenený tovar prebraný kupujúcim. Ak nie je predávajúci s ohľadom na charakter vady schopný vybaviť reklamáciu v uvedenej lehote, dohodne s kupujúcim náhradné riešenie. Pokiaľ k takej dohode nedôjde, je predávajúci povinný poskytnúť kupujúcemu finančnú náhradu formou dobropisu.

**SEVEN SPORT s.r.o.**

Sídlo: Bořivojova 35/878, 130 00, Praha 3, ČR
Centrála: Dělnická 957, 749 01 Vítkov
Reklamační a servis: Čermenská 486, 749 01 Vítkov

IČO: 26847264
DIČ: CZ26847264
Telefon: +420 556 300 970
Mail: eshop@insportline.cz
reklamace@insportline.cz
servis@insportline.cz
Web: www.insportline.cz

SK**inSPORTline s.r.o.**

Centrála, reklamační, servis: Električná 6471, 911 01 Trenčín, SK

IČO: 36311723
DIČ: SK2020177082
Telefón: +421(0)326 526 701
Mail: objednavky@insportline.sk
reklamacie@insportline.sk
servis@insportline.sk
Web: www.insportline.sk

Dátum predaja:

Pečiatka a podpis predajcu: