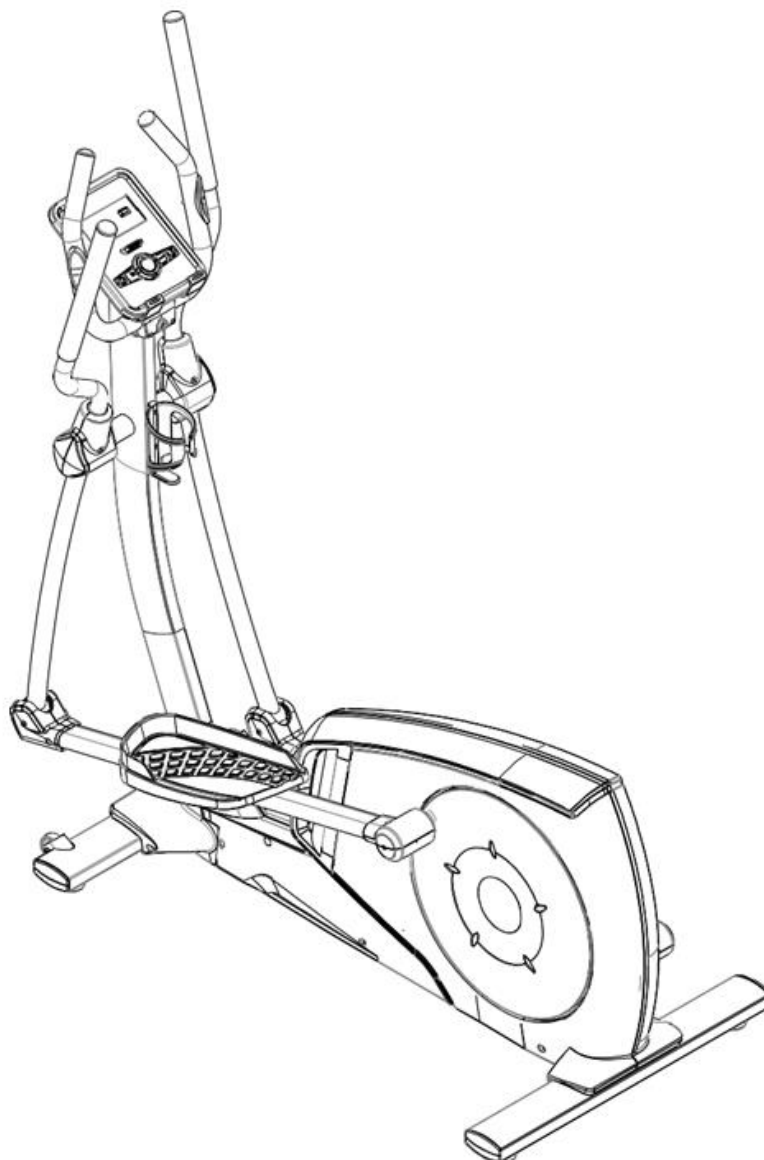




POUŽÍVATEĽSKÝ MANUÁL – SK
IN 20302 Eliptický trenažér inSPORTline Omahan ET



OBSAH

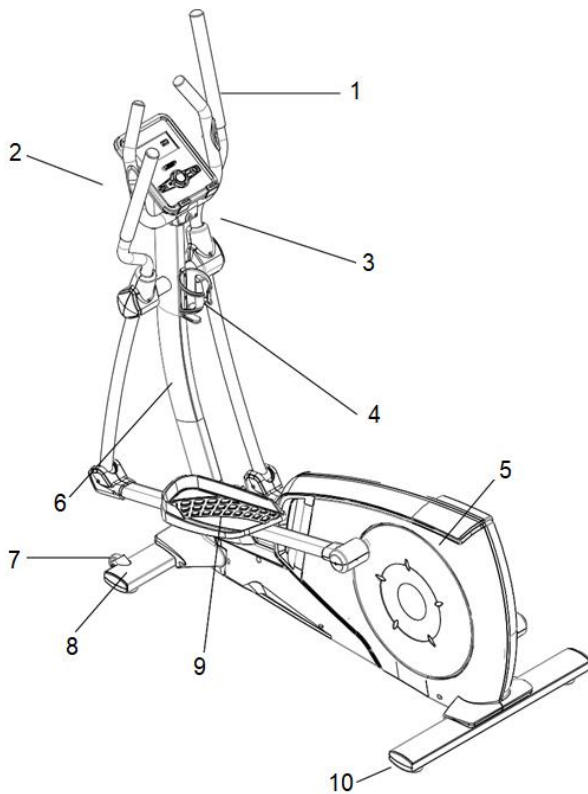
BEZPEČNOSTNÉ POKYNY	3
POPIS PRODUKTU	4
ZLOŽENIE	7
KONZOLA.....	12
POUŽÍVANIE	13
DÔLEŽITÉ INFORMÁCIE	18
POUŽÍVANIE ELIPTICKÉHO TRENAŽÉRA	19
CVIČEBNÉ POKYNY	19
ÚDRŽBA	20
OCHRANA ŽIVOTNÉHO PROSTREDIA	20
NÁKRES	21
ZOZNAM ČASTÍ	24
ZÁRUČNÉ PODMIENKY, REKLAMÁCIE	25

BEZPEČNOSTNÉ POKYNY

- Manuál si prečítajte pozorne ešte pred prvým použitím a uschovajte si ho pre budúcu potrebu.
- Pre zaistenie maximálnej bezpečnosti vykonávajte pravidelné kontroly, aby nedošlo k poškodeniu či opotrebeniu dielov.
- V prípade, že bude prístroj používať tiež iná osoba, je dôležité, aby bola oboznámená so všetkými pokynmi uvedenými v tomto manuáli.
- Na prístroji môže cvičiť iba 1 osoba.
- Pred použitím prístroja skontrolujte, či sú všetky skrutky a matice riadne pritiahnuté a všetky kĺbové spoje v dobrom stave.
- Pred zahájením cvičenia odstráňte z okolia prístroja všetky nebezpečné predmety s ostrými hranami.
- Prístroj používajte iba vtedy, ak je v úplnom poriadku a plne funkčný.
- Poškodený, opotrebený alebo chybný diel musí byť čo najskôr vymenený za nový. Prestaňte prístroj používať, pokiaľ nebude opäť úplne v poriadku.
- V dôsledku detskej zvedavosti a záľube v hraní môžu nastať nebezpečné situácie, kedy bude prístroj používaný nesprávnym spôsobom – za bezpečnosť detí sú zodpovední ich rodičia či iné dohliadajúce osoby.
- Skôr ako dovoľíte dieťaťu cvičiť na prístroji, zväzte jeho duševný a telesný stav. Deti môžu cvičiť iba pod dozorom dospeléj osoby, ktorá bude dohliadať na správne použitie prístroja. Eliptický trenažér nesmie byť nikdy používaný ako hračka pre deti.
- Z bezpečnostných dôvodov zaistite okolo celého prístroja voľný priestor vo veľkosti aspoň 0,6 metra. Pre ochranu podlahovej krytiny môžete použiť podložku.
- Znížte riziko úrazu na minimum a nedovoľte deťom používať prístroj bez dohľadu dospeléj osoby. Vďaka ich prirodzenej zvedavosti a záľube v hraní hrozí riziko nesprávneho použitia prístroja.
- Uvedomte si, že nesprávne vedené alebo nadmerné cvičenie môže viesť k poškodeniu zdravia.
- Pred použitím výrobku je potrebné ho zaistiť proti nežiadúcemu pohybu pomocou stabilizačných nožičiek.
- Prístroj umiestnite na rovný povrch a zaistite jeho stabilitu. Montáž smie vykonávať len dospelá osoba.
- Žiadna s nastaviteľných častí nesmie vyčnievať a brániť v pohybe používateľa.
- K cvičeniu používajte vhodný odev a obuv. Necvičte v oblečení, ktoré by sa mohlo do prístroja zachytiť (napr. príliš dlhé a voľné oblečenie). Odporúčame pevnú športovú obuv s protišmykovou podrážkou.
- Pred zahájením akéhokoľvek cvičebného programu sa poraďte s lekárom. Lekár Vám môže navrhnúť vhodný cvičebný program a odporučiť vhodnú stravu.
- Počas zdvíhania a prenášania trenažéra buďte obzvlášť opatrný, aby ste si neporanili chrbát. Použite iba odporúčaný postup a požiadať ďalšiu dospelú osobu o pomoc.
- Nevykonávajte neschválenú modifikáciu výrobku. V prípade opravy kontaktujte odborný servis.
- Výrobok nepoužívajte vonku.
- **Maximálna nosnosť:** 150 kg
- **VAROVANIE!** Systém pre monitorovanie srdcovej frekvencie nemusí byť presný. Preťažovanie pri tréningu môže zaviniť vážne zranenie alebo smrť. Pokiaľ pociťujete nevoľnosť, okamžite ukončíte cvičenie!

- **Kategória:** HC pre domáce používanie.

POPIS PRODUKTU



1. Držadlo

2. Konzola

3. Senzory tepu

4. Držiak fľašky

5. Hlavný rám

6. Prostredný stípič

7. Transportné kolieska

8. Predný nosník

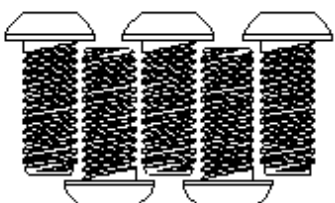
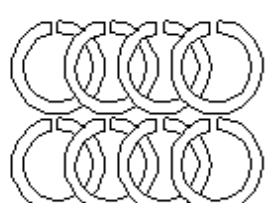

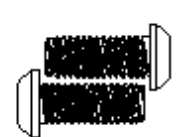
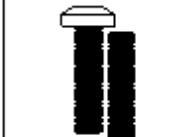




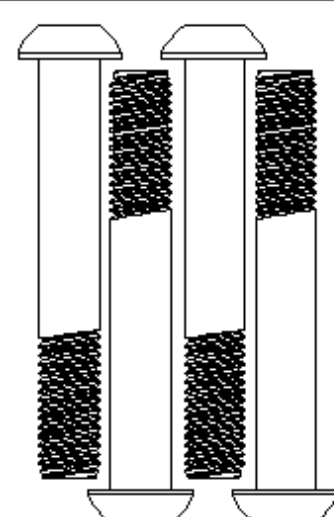
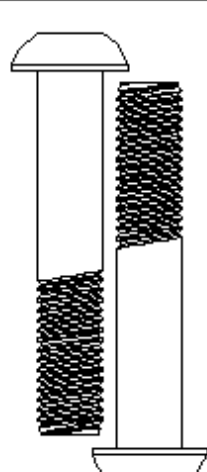
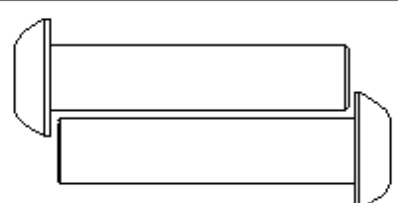
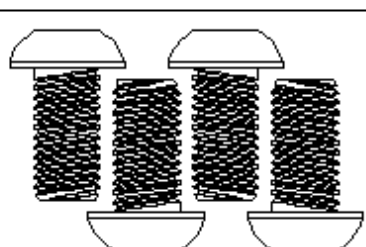
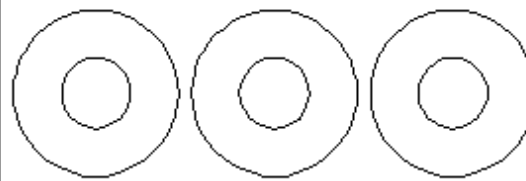

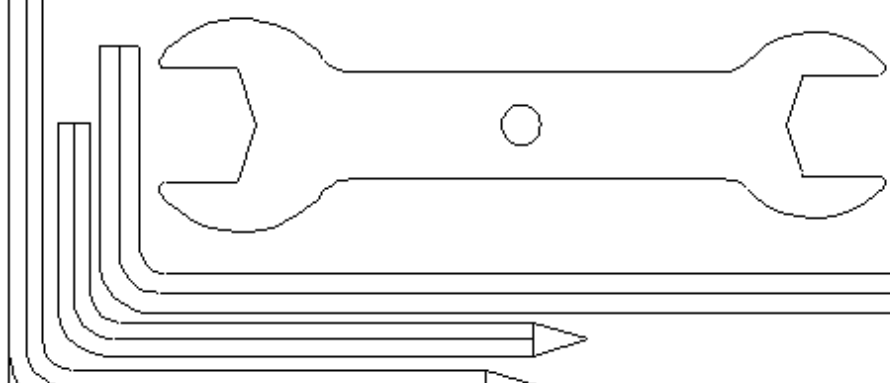


9. Pedále

10. Zadný nosník

TECHNICKÉ ŠPECIFIKÁCIE

Rozmery	1 660 x 720 x 1 580 mm
Maximálna nosnosť	150 kg
Pomer rýchlosti	10.3
Závažové koleso	Dvojsmerné, Ø 280/9 kg
Odpor	1 – 32

SPOJOVACÍ MATERIÁL

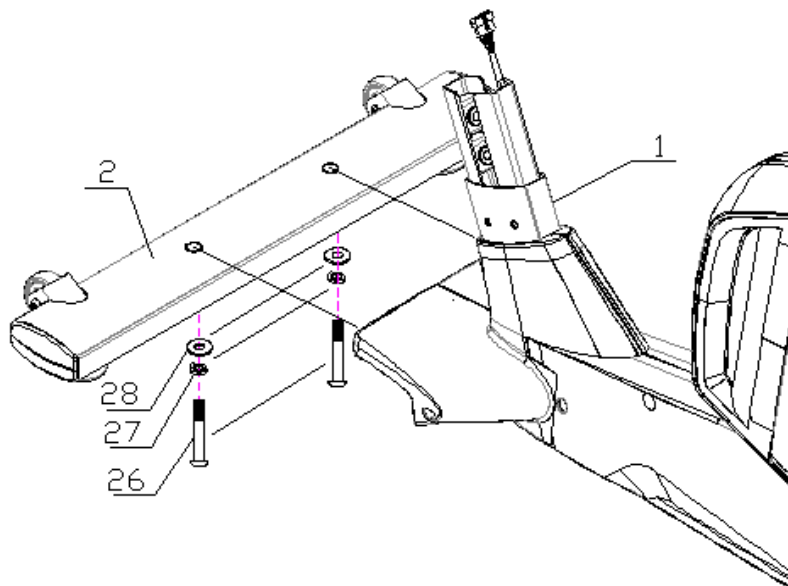
E30						
 <p>29 M8×20-4</p>		 <p>27 ϕ10-8</p>		 <p>34 M4×10-16</p>		
 <p>37 M6×15-2</p>	 <p>33 M4×16-2</p>	 <p>38 ST4×16-2</p>	 <p>36 ϕ6-2</p>	 <p>28 ϕ10-6</p>	 <p>103 ϕ17-2</p>	
 <p>26 M10×70×20-4</p>		 <p>M10×55×20-2</p>		 <p>35 ϕ10×45×M6×20-2</p>		
				 <p>M10×20-4</p>		
 <p>ϕ10.5×R100 ×t2.0-6</p>				 <p>101 ST4×12-4</p>		
				 <p>M10-2</p>		
				 <p>31 ϕ8.5×ϕ20×t1.5-4</p>		

Ozn.	Názov	Špecifikácia	Ks.
26	Imbusová skrutka	M10 x 70 x 20	4
27	Pružná podložka	Ø 10	8
28	Plochá podložka	Ø 10	6
29	Imbusová skrutka	M8 x 20	4
31	Plochá podložka	Ø 8.5 x Ø 20 x t1.5	4
32	Matica	M10	2
33	Skrutka	M4 x 16	2
34	Imbusová skrutka	M4 x 10	16
35	Imbusová skrutka	Ø 10 x 45 x M6 x 20	2
36	Plochá podložka	Ø 6	2
37	Imbusová skrutka	M6 x 15	2
38	Skrutka	ST4 x 16	2
39	Imbusová skrutka	M10 x 20	4
101	Skrutka	ST4 x 12	4
103	Prehnutá podložka	Ø 17	2
107	Prehnutá podložka	Ø 10,5 x R 100 x t2.0	6
	Kľúč	t4.0 x 38 x 145	1
	Imbusový kľúč	5 x 40 x 100	1
	Imbusový kľúč	6 x 40 x 120	1

ZLOŽENIE

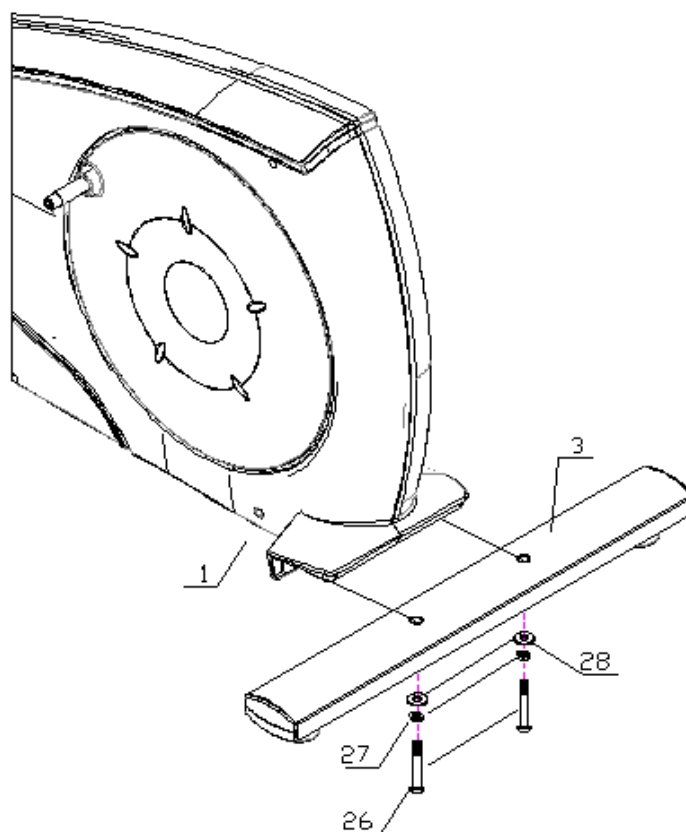
KROK 1

Pripevnite predný nosník (2) k hlavnému rámu (1) pomocou prehnutej podložky (28), pružnej podložky (27) a imbusovej skrutky (26).



KROK 2

Pripevnite zadný nosník (3) k hlavnému rámu (1) pomocou prehnutej podložky (28), pružnej podložky (27) a imbusovej skrutky (26).

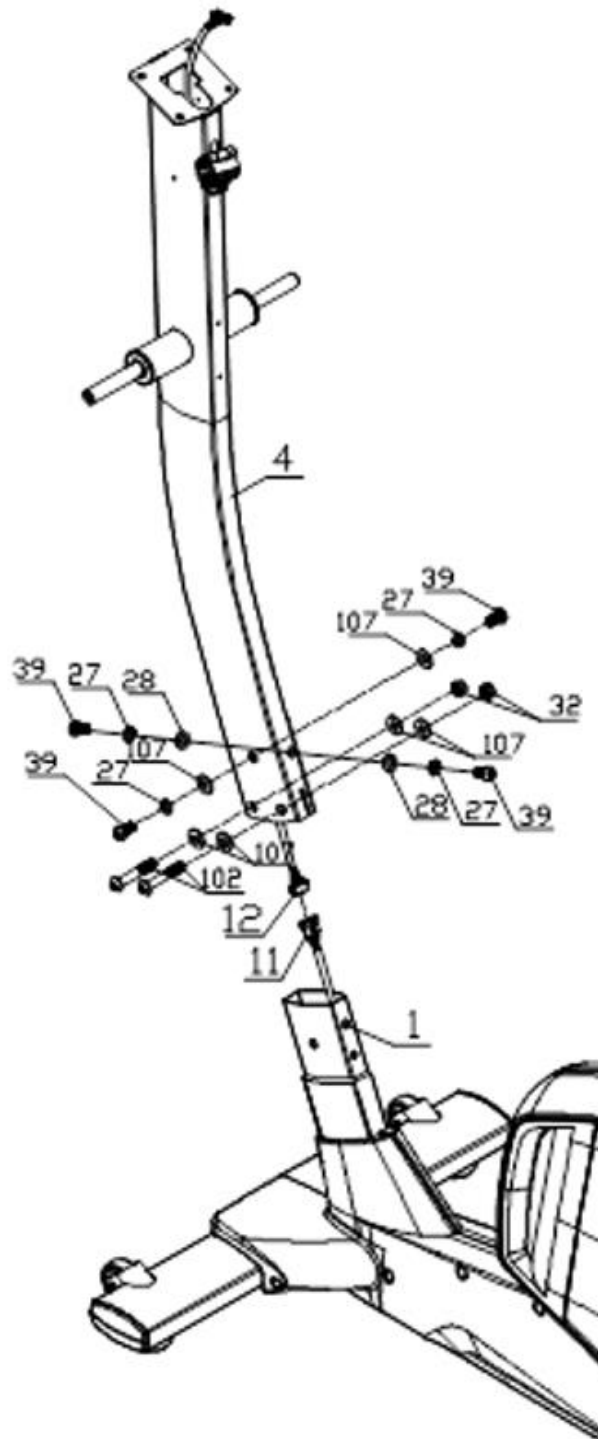


KROK 3

Spojte komunikačný kábel motora (11) a komunikačný kábel stĺpika (12).

Pripevnite prostredný stĺpik (4) k hlavnému rámu (1) pomocou plochej podložky (28), pružnej podložky (27), imbusovej skrutky (39), prehnutej podložky (107), pružnej podložky (27), imbusovej skrutky (39), imbusovej skrutky (102), prehnutej podložky (107) a matice (32).

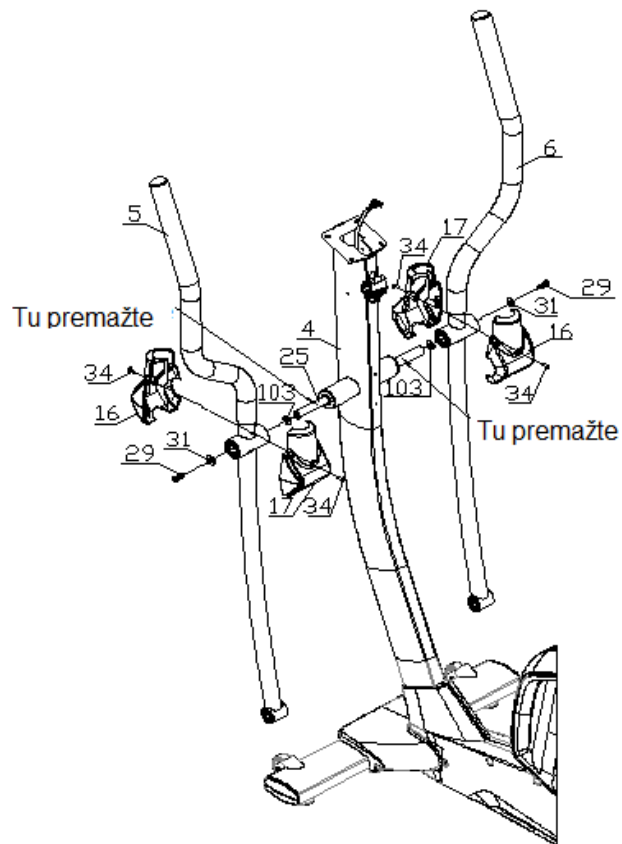
VAROVANIE: Prebývajúci káble zastrčte do stĺpika aby ste predišli ich poškodeniu. Počas pripievania stĺpika si najprv pripevnite všetok spojovací materiál a až potom ho utiahnite.



KROK 4

Premažte osi držiadiel (25) a podložky (103). Potom pripevnite držadlá L a R (5 a 6) na ľavú a pravú os (25). Zaisťte pomocou podložky (31) a imbusovej skrutky (29).

Pripevnite krytky (17 a 16) k držadlám (5 a 6) pomocou skrutky (34).

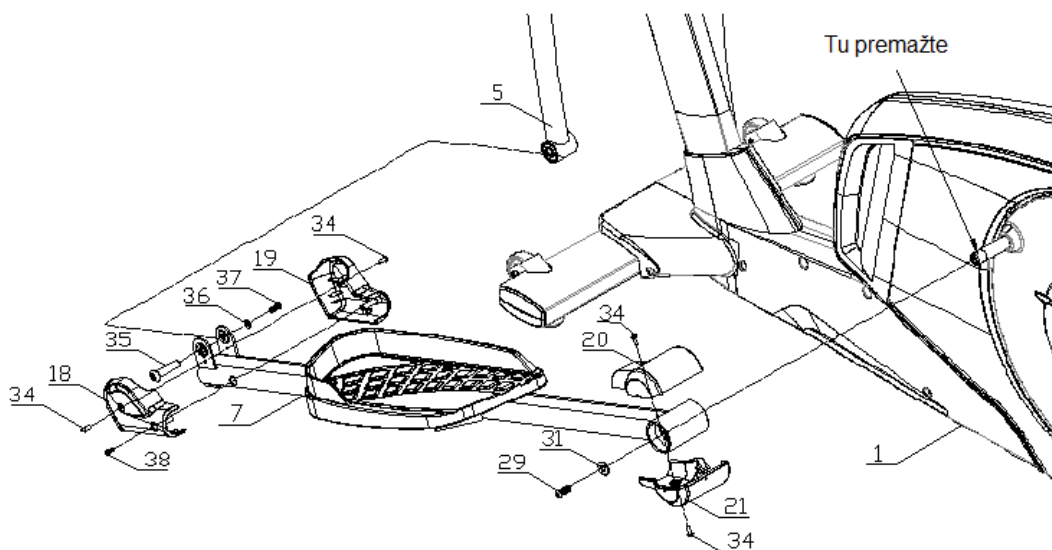


KROK 5

Premažte osi na hlavnom ráme (1) a potom pripevnite držiak pedálov (7) pomocou podložky (31) a imbusovej skrutky (29).

Pripevnite držiak pedála (7) k držadlu (5) pomocou dutej skrutky (35), podložky (36), imbusovej skrutky (37) a imbusovej skrutky (34). Pripevnite krytky pedálov (18/19) pomocou skrutky (38).

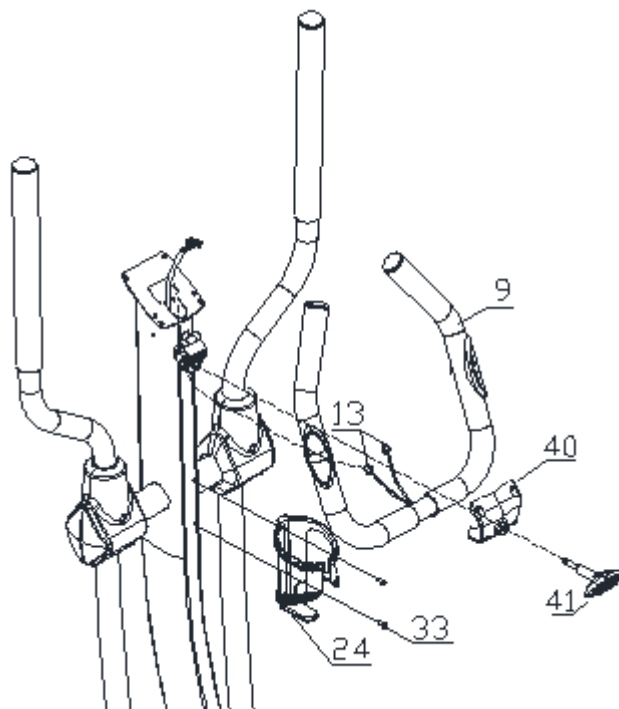
Opakujte pre druhý držiak pedálov (8).



KROK 6

Pripevnite držadlá (9). Pretiahnite káble (13) cez prostredný stĺpik (4). Pripevnite ručnú skrutku (41) do krytu držiadiel (40). Zatiaľ nedotahujte.

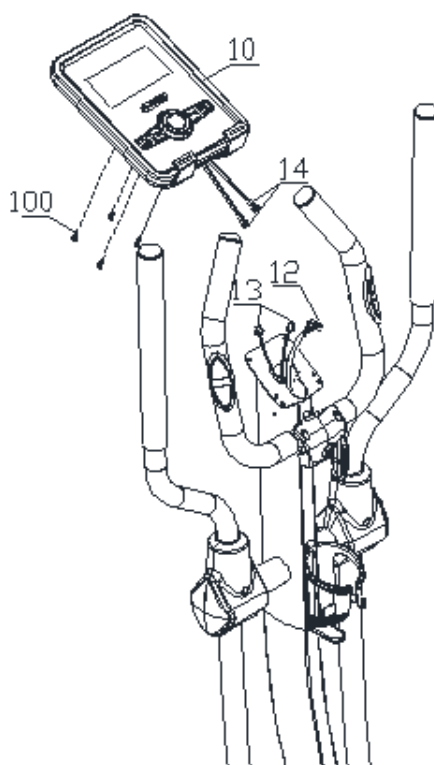
Pripevnite držiak fľašky (24) k prostrednému stĺpiku (4) pomocou skrutky (33).



KROK 7

Pripevnite komunikačné káble konzoly (12) do zadnej strany konzoly (14). Pripojte komunikačné káble tepu (13) do konzoly (14).

Pripevnite konzolu (10) k prostrednému stĺpiku (4) pomocou skrutky (100).

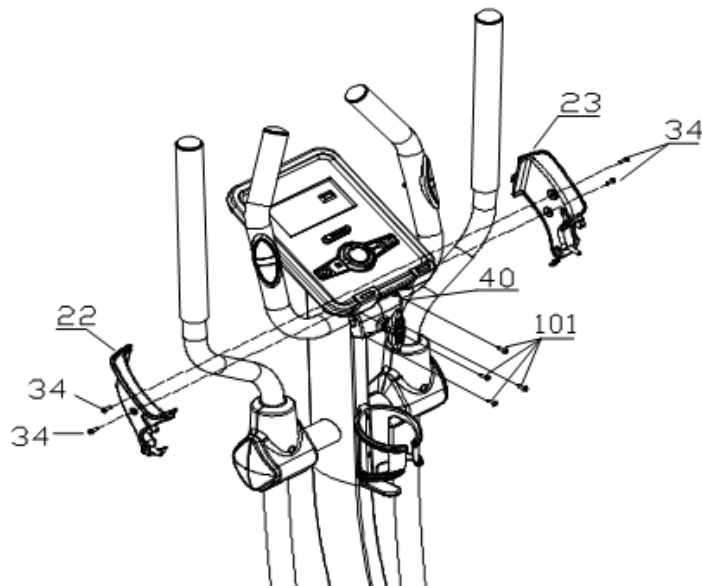


KROK 8

Pripevnite krytky držadiel (22 a 23) k prostrednému stĺpiku (4) pomocou skrutky (34).

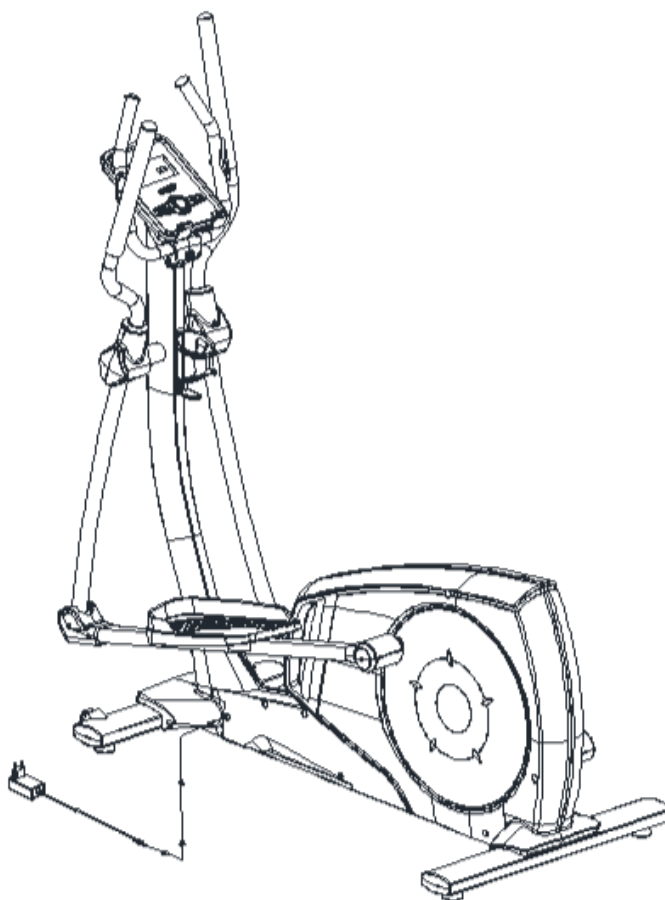
Pripevnite predný kryt držadiel (40) pomocou skrutky (101).

Upravte výšku držadiel pomocou ručnej skrutky.



KROK 9

Pripevnite napájací adaptér.



KONZOLA

TLAČIDLÁ

Up	Zvýšenie záťaže / navigačné tlačidlo.
Down	Zníženie záťaže / navigačné tlačidlo.
Mode / Enter	Potvrdenie nastavenia alebo výberu.
Reset	Podržaním tlačidla po dobu 2 sekúnd vynuluje nastavenia / vstup do nastavenia / návrat do hlavného menu v režime nastavenia alebo pozastavenia.
Start / Stop	Spustí alebo zastaví prístroj.
Recovery	Orientačný test, ktorý po tréningu vyhodnotí Vašu telesnú kondíciu.
Body fat	Ak nie je spustený žiadny program, spustíte test telesného tuku.

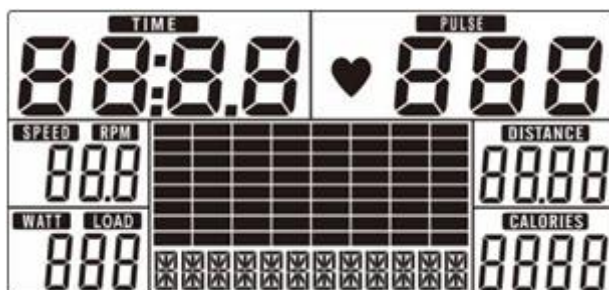
FUNKCIE

Time (čas)	Bez nastavenia sa bude čas pričítať od 00:00 do 99:59, po 1 min. S nastavením sa bude čas odčítať od nastaveného času do 00:00 po jednej minúte. Rozsah od 00:00 do 99:59, zmena po 1 min.
Speed (rýchlosť)	Aktuálna rýchlosť, max. 99,9 km/h (míl/h).
RPM (otáčky za minútu)	Aktuálna rýchlosť otáčok záťažového kolesa. Rozsah od 0,00 do 99,00.
Distance (vzdialenosť)	Vzdialenosť od 0,00 do 99,99 km (míl). Používateľ môže nastaviť cieľovú vzdialenosť pomocou tlačidiel UP/DOWN. Navýšenie je po 1 km, rozsah od 0,00 do 99,00.
Calories (kalórie)	Zobrazí spálené kalórie od 0 do 9999 kalórií. Zmeny sú po 1 kalórii, v rozsahu od 0 do 9999. Údaje sú iba orientačné, neslúžia pre zdravotné účely.
Pulse (pulz)	Používateľ môže nastaviť cieľovú tepovú frekvenciu od 0-30 do 230. Pokiaľ bude presiahnutá nastavená hodnota, ozve sa zvukový signál.
Watts (výkon)	Zobrazí aktuálny výkon od 0 do 999.
Manual (manuálny)	Manuálny program.
Beginner (začiatočník)	4 programy.
Advance (pokročilý)	4 programy.
Sporty (expert)	4 programy.
Cardio (kardio) H.R.C	Kardio program.
Watt (výkonnostný) program	Výkonnostný program, slúži pre zachovanie stáleho výkonu.
User (používateľský) program	Používateľ si nastaví vlastný program.

POUŽÍVANIE

Spustenie

Pripojte prístroj do elektrického prúdu, konzola sa spustí a zobrazia sa všetky údaje po dobu 2 sekúnd (obr. 1).



Obr. 1

Výber programu

Pomocou tlačidiel UP a DOWN vyberte manuálny program (obr. 2) – začiatočník (obr. 3) – pokročilý (obr. 4) – expert (obr. 5) – kardio (obr. 6) – watt (obr. 7) – používateľský (obr. 8).



Obr. 2



Obr. 3



Obr. 4



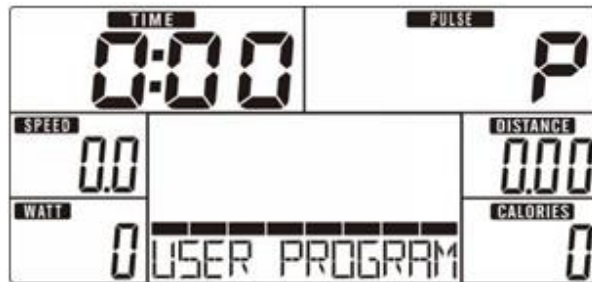
Obr. 5



Obr. 6



Obr. 7



Obr. 8

Manuálny program

Stlačte „Start“ na domovskej stránke pre vstup do manuálneho režimu a spustenie programu.

Pomocou tlačidiel „Up“ a „Down“ vyberte manuálny režim a pomocou „Mode/Enter“ potvrdte.

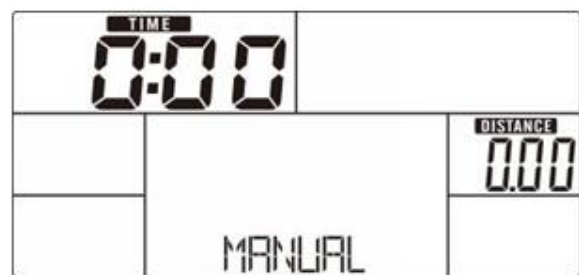
Pomocou tlačidiel „Up“ a „Down“ nastavte čas (obr. 9), vzdialenosť (obr. 10), kalórie (obr. 11), tepovú frekvenciu (obr. 12), pomocou „Mode/Enter“ potvrdte.

Stlačením „Start/stop“ spustíte program. Pomocou tlačidiel „Up“ a „Down“ môžete upraviť odpor. Odpor je zobrazený vo Watt okne. Pokiaľ nie je záťaž upravená po dobu 3 sekúnd, prepne sa do zobrazenia výkonu (obr. 13).

Stlačením „Start/stop“ spustíte alebo zastavíte program. Stlačením „Reset“ sa vrátite na hlavnú stránku.



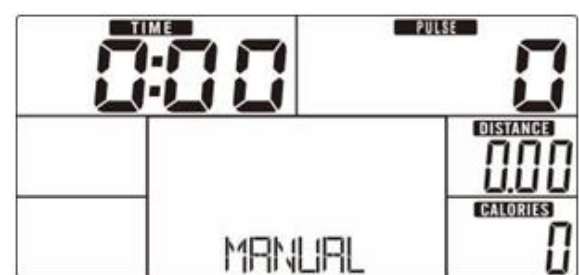
Obr. 9



Obr. 10



Obr. 11



Obr. 12



Obr. 13

Začiatok

Pomocou tlačidiel „Up“ a „Down“ vyberte beginner a potvrdte pomocou „Mode/Enter“.

Pomocou tlačidiel „Up“ a „Down“ vyberte režim 1 – 4 (obr. 14) a potvrdte pomocou „Mode/Enter“.

Pomocou tlačidiel „Up“ a „Down“ nastavte čas.

Stlačením „Start/stop“ spustíte program. Pomocou tlačidiel „Up“ a „Down“ môžete upraviť odpor.

Stlačením „Start/stop“ spustíte alebo zastavíte program. Stlačením „Reset“ sa vrátite na hlavnú stránku.



Obr. 14

Pokročilý

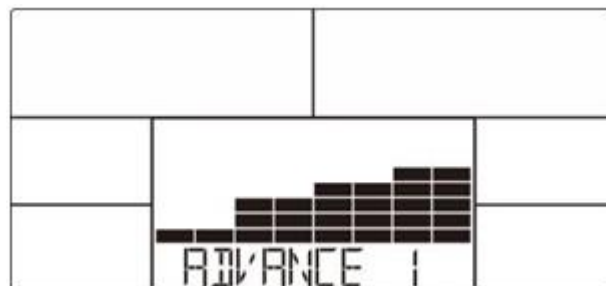
Pomocou tlačidiel „Up“ a „Down“ vyberte advance a potvrdte pomocou „Mode/Enter“.

Pomocou tlačidiel „Up“ a „Down“ vyberte režim 1 – 4 (obr. 15) a potvrdte pomocou „Mode/Enter“.

Pomocou tlačidiel „Up“ a „Down“ nastavte čas.

Stlačením „Start/stop“ spustíte program. Pomocou tlačidiel „Up“ a „Down“ môžete upraviť odpor.

Stlačením „Start/stop“ spustíte alebo zastavíte program. Stlačením „Reset“ sa vrátite na hlavnú stránku.



Obr. 15

Expert

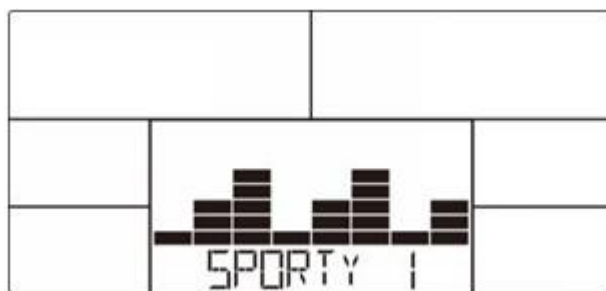
Pomocou tlačidiel „Up“ a „Down“ vyberte sporty a potvrdte pomocou „Mode/Enter“.

Pomocou tlačidiel „Up“ a „Down“ vyberte režim 1 – 4 (obr. 16) a potvrdte pomocou „Mode/Enter“.

Pomocou tlačidiel „Up“ a „Down“ nastavte čas.

Stlačením „Start/stop“ spustíte program. Pomocou tlačidiel „Up“ a „Down“ môžete upraviť odpor.

Stlačením „Start/stop“ spustíte alebo zastavíte program. Stlačením „Reset“ sa vrátite na hlavnú stránku.



Obr. 16

Kardio

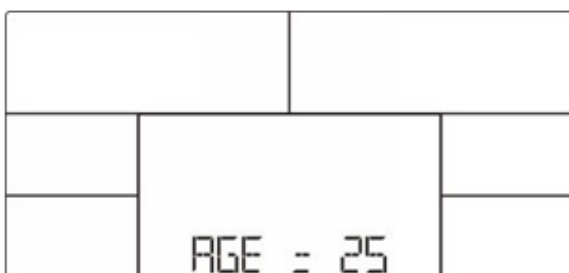
Pomocou tlačidiel „Up“ a „Down“ vyberte H.R.C a potvrdte pomocou „Mode/Enter“.

Pomocou tlačidiel „Up“ a „Down“ nastavte vek (age) (obr. 17).

Pomocou tlačidiel „Up“ a „Down“ nastavte 55% (obr. 18), 75%, 90% alebo TAG (používateľské nastavenie, pôvodná hodnota: 100).

Pomocou tlačidiel „Up“ a „Down“ nastavte čas.

Stlačením „Start/stop“ spustíte alebo zastavíte program. Stlačením „Reset“ sa vrátite na hlavnú stránku.



Obr. 17



Obr. 18

Výkon

Pomocou tlačidiel „Up“ a „Down“ vyberte Watt a potvrdte pomocou „Mode/Enter“.

Pomocou tlačidiel „Up“ a „Down“ nastavte cieľový výkon (Watt, pôvodná hodnota: 120) (obr. 19).

Pomocou tlačidiel „Up“ a „Down“ nastavte čas.

Stlačením „Start/stop“ spustíte program. Pomocou tlačidiel „Up“ a „Down“ môžete upraviť Watt hodnotu.

Stlačením „Start/stop“ spustíte alebo zastavíte program. Stlačením „Reset“ sa vrátite na hlavnú stránku.



Obr. 19

Používateľský program

Pomocou tlačidiel „Up“ a „Down“ vyberte user program a potvrdte pomocou „Mode/Enter“.

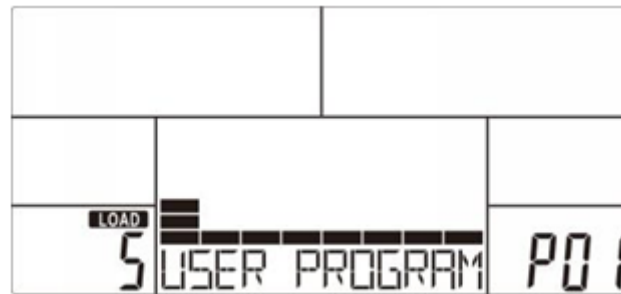
Pomocou tlačidiel „Up“ a „Down“ vyberte U1 – U4.

Pomocou tlačidiel „Up“ a „Down“ nastavte profil (obr. 20). Používateľ musí nastaviť 20 položiek, v každej musí nastaviť záťaž. Počas nastavenia môže používateľ opustiť nastavenia stlačením tlačidla „Mode/Enter“ po dobu 2 sekúnd.

Pomocou tlačidiel „Up“ a „Down“ nastavte čas.

Stlačením „Start/stop“ spustíte program. Pomocou tlačidiel „Up“ a „Down“ môžete upraviť Watt hodnotu.

Stlačením „Start/stop“ spustíte alebo zastavíte program. Stlačením „Reset“ sa vrátite na hlavnú stránku.

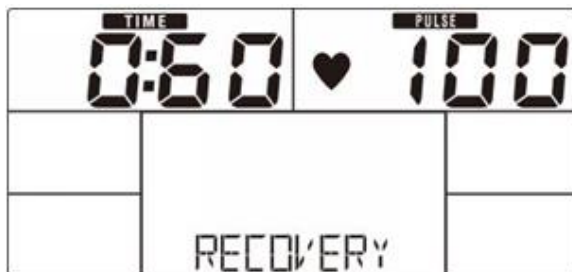


Obr. 20

Recovery program

Po cvičení uchopte senzory na držadlách a stlačte „Recovery“. Zastavia sa všetky funkcie okrem času a spustí sa odpočet od 00:60 do 00:00 (obr. 21). Displej potom zobrazí výsledok od F1 do F6, kedy F1 je najlepší výsledok a F6 najhorší výsledok (obr. 22).

Stlačením „Recovery“ sa vrátite do menu.



Obr. 21



Obr. 22

Telesný tuk

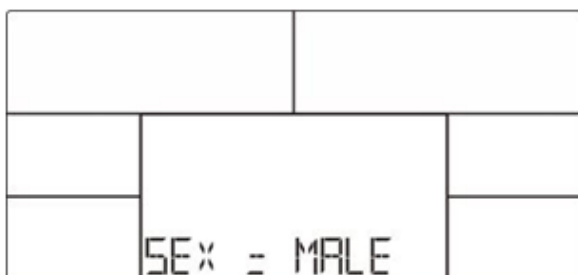
Stlačte „Body fat“ pre spustenie programu.

Pomocou tlačidiel „Up“ a „Down“ vyberte U1 – U4.

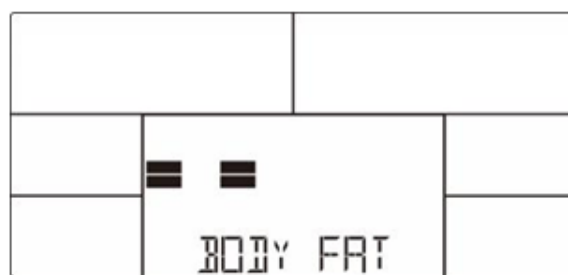
Pomocou tlačidiel „Up“ a „Down“ nastavte profil. Používateľ musí nastaviť vek (obr. 23, age), výšku (height), hmotnosť (weight) a potom sa program spustí.

Počas testu musí používateľ držať senzory na držadlách. Displej zobrazí "=" (obr. 24) po dobu 8 sekúnd.

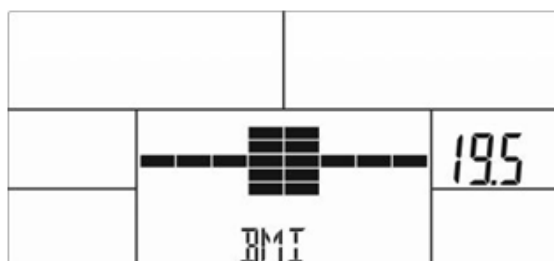
Displej zobrazí FAT, potom sa zobrazí po dobu 30 sekúnd BMI (obr. 25) a FAT% (% tuku, obr. 26).



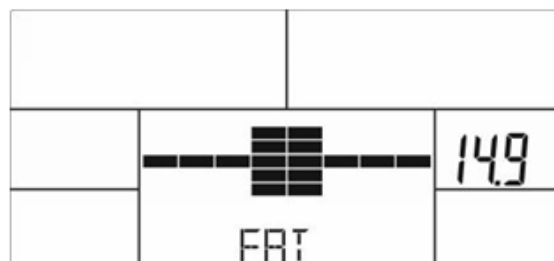
Obr. 23



Obr. 24



Obr. 25

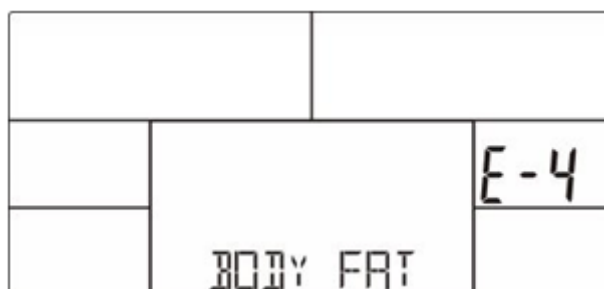


Obr. 26

CHYBOVÉ SPRÁVY

E-1: tepová frekvencia nie je detegovaná.

E-4: % telesného tuku a BMI je pod 5 alebo nad 50 (obr. 27).



Obr. 27

POZNÁMKY:

Prístroj sa prepne do pohotovostného režimu, ak nie je v prevádzke po dobu 4 min. Stlačením akéhokoľvek tlačidla prístroj prebudí.

Ak sú údaje zle čitateľné alebo nesprávne, vytiahnite a znovu zapojte prístroj.

DÔLEŽITÉ INFORMÁCIE

- Výrobok zostavte podľa pokynov uvedených v manuáli a používajte iba originálne dodané diely. Pred zahájením montáže skontrolujte, či boli dodané všetky diely uvedené v zozname dielov.
- Prístroj umiestnite na suchý a rovný povrch a chráňte ho pred vlhkosťou. Prípadne umiestnite pod prístroj protišmykovú podložku. Predídete tým poškodeniu plochy pod prístrojom.
- Je potrebné si uvedomiť, že cvičebné prístroje a ich príslušenstvo nie sú určené k hraniu. Preto môžu eliptický trenažér používať iba osoby, ktoré sú oboznámené s jeho správnou prevádzkou.
- Prestaňte okamžite cvičiť, ak začnete pociťovať závrat, nevoľnosť, bolesť v oblasti hrudníka alebo akékoľvek iné problémy. O ďalšom cvičení sa poraďte s lekárom.

- Deti a ľudia zdravotne postihnutí môžu na prístroji cvičiť iba za dohľadu osoby, ktorá dohliada na správny postup pri cvičení.
- Pri cvičení sa vyhýbajte kontaktu s kĺbovými spojmi.
- Všetky polohovateľné diely musia byť nastavené s ohľadom na ich krajné polohy.
- Necvičte bezprostredne po jedle.

POUŽÍVANIE ELIPTICKÉHO TRENAŽÉRA

Eliptický trenažér je populárny fitness stroj, jeden z najnovších a najefektívnejších trenažérov pre domáci tréning.

Pri cvičení na eliptickom trenažéri sa nohy pohybujú po eliptickej krivke.

Eliptický trenažér je častou náhradou za rotopedy a bežecké pásy, pretože je šetrnejší pre Vaše kĺby. Vďaka drždálam precvičujete i hornú polovicu tela.

Pri cvičení prenášate hmotnosť z jednej nohy na druhú. Snažte sa udržiavať vzpriamený a prirodzený postoj. K tomu Vám pomôžu úchyty. Nájdite si ideálne miesto na držanie rúk a snažte sa pohybovať čo najprirodzenejšie.

CVIČEBNÉ POKYNY

Riadne cvičenie sa zahajuje zahrievacou fázou a ukončuje oddychovými cvikmi. Zahrievacia fáza by mala pripraviť telo pre následnú záťaž. Oddychové cviky by potom mali zamedziť svalovému poraneniu a kŕčom. Vykonávajúte zahrievacie a oddychové cviky podľa tabuľky nižšie.



Dotyky prstov na nohe

Predkloňte sa v bokoch. Majte uvoľnený chrbát a paže a predkloňte sa vpred k prstom na nohe. Vytrvajte v pozícii 15 sekúnd. Mierne pokrčte kolená.



Horné partie stehien

Jednou rukou sa oprite o stenu. Jednu ruku dajte dole za seba a uchopte chodidlo. Pritiahnite ho k zadku, toľko koľko to ide. Vydržte 30 sekúnd a opakujte s druhou nohou.



Podkolenné partie

Posaďte sa a napnite pravú nohu. Chodidlo ľavej nohy primknite k pravému vnútornému stehnu. Pravú pažu napnite k špičke natiahnutej nohy. Vydržte 15 sekúnd a povoľte. Opakujte taktiež s ľavou nohou.



Vnútorne strany stehien

Posaďte sa na podlahu so špičkami nôh pri sebe. Kolená smerujú von. Pritiahnite chodidlá k trieslam. Kolená tlačte dolu. Vydržte 30 – 40 sekúnd, pokiaľ to bude možné.



Lýtka a Achillove šľachy

Oprite sa o stenu s jednou nohou dozadu a s pažami smerom vpred. Pravú nohu napnite a ľavú nohu ponechajte na zemi. Ľavú nohu prikrčte a tlačte vpred tak, že bedro tlačíte smerom k stene. Vydržte 30 – 40 sekúnd. Nohy majte napnuté a opakujte s druhou nohou.

ÚDRŽBA

- Použite iba mäkkú handričku a jemný prostriedok na čistenie.
- Plastové časti nečistite abrazívami alebo rozpúšťadlami.
- Po každom použití zotrite pot.
- Zariadenie chráňte pred vlhkosťou a extrémnymi teplotami.
- Zariadenie, počítač a konzolu chráňte pred priamym slnkom.
- Pravidelne kontrolujte dotiahnutie všetkých skrutiek a matíc.
- Skladujte na suchom a čistom mieste mimo dosah detí.

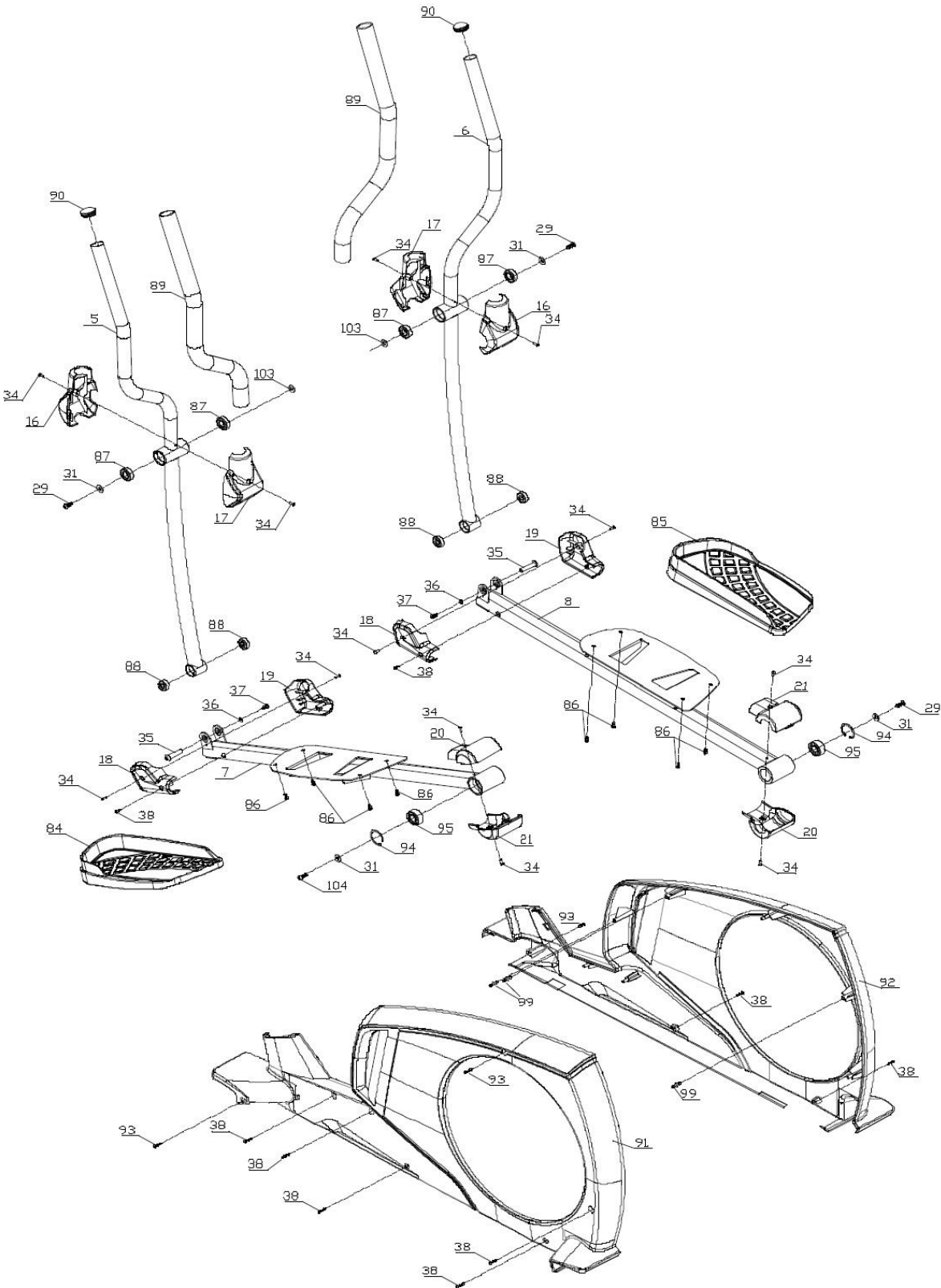
OCHRANA ŽIVOTNÉHO PROSTREDIA

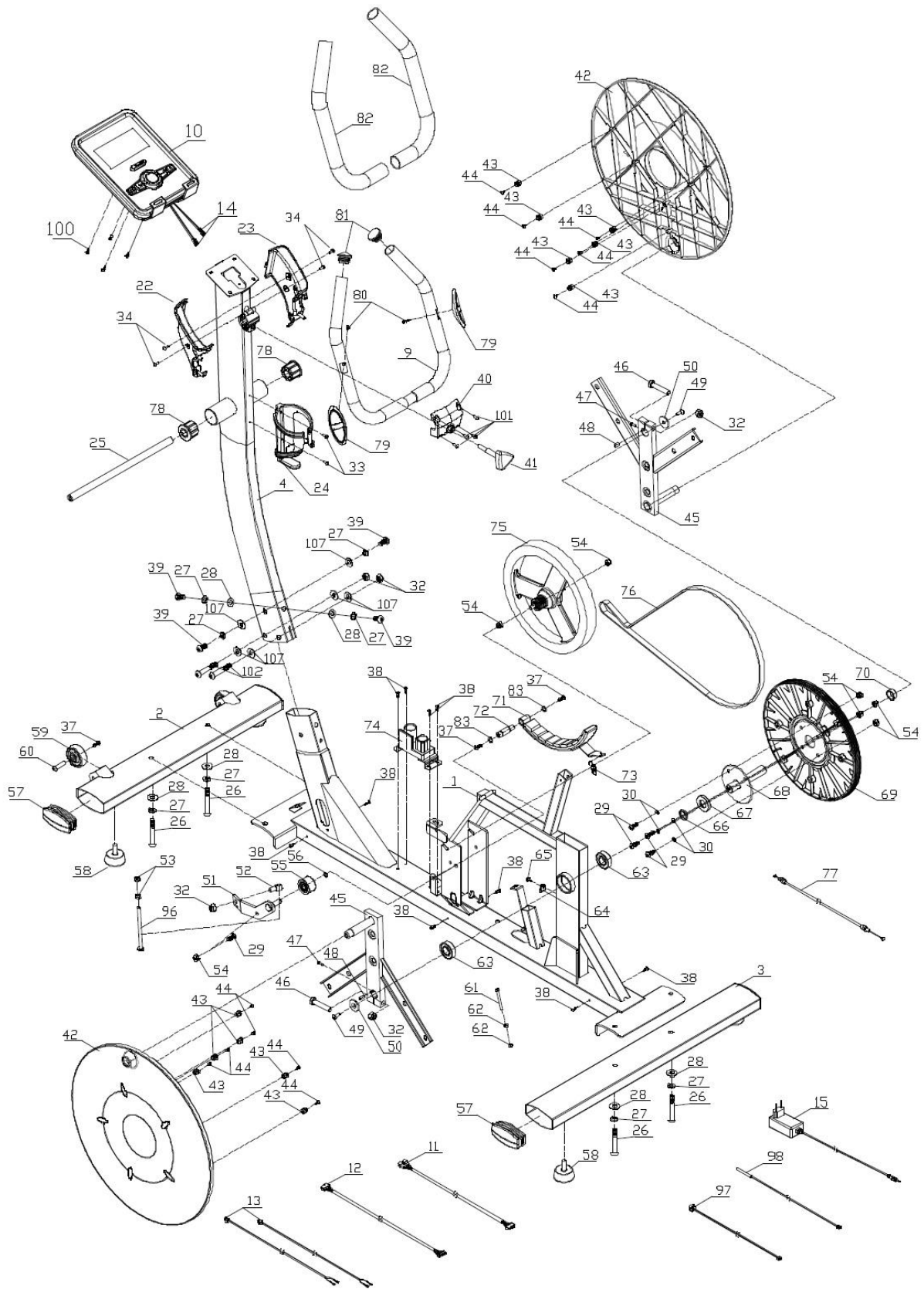
Po uplynutí životnosti produktu alebo v prípade, že by ďalšia oprava už bola ekonomicky nevýhodná, sa výrobku zbavte v súlade s miestnymi predpismi a šetrne k životnému prostrediu. Výrobok odneste na najbližšie zberné miesto k tomu určené.

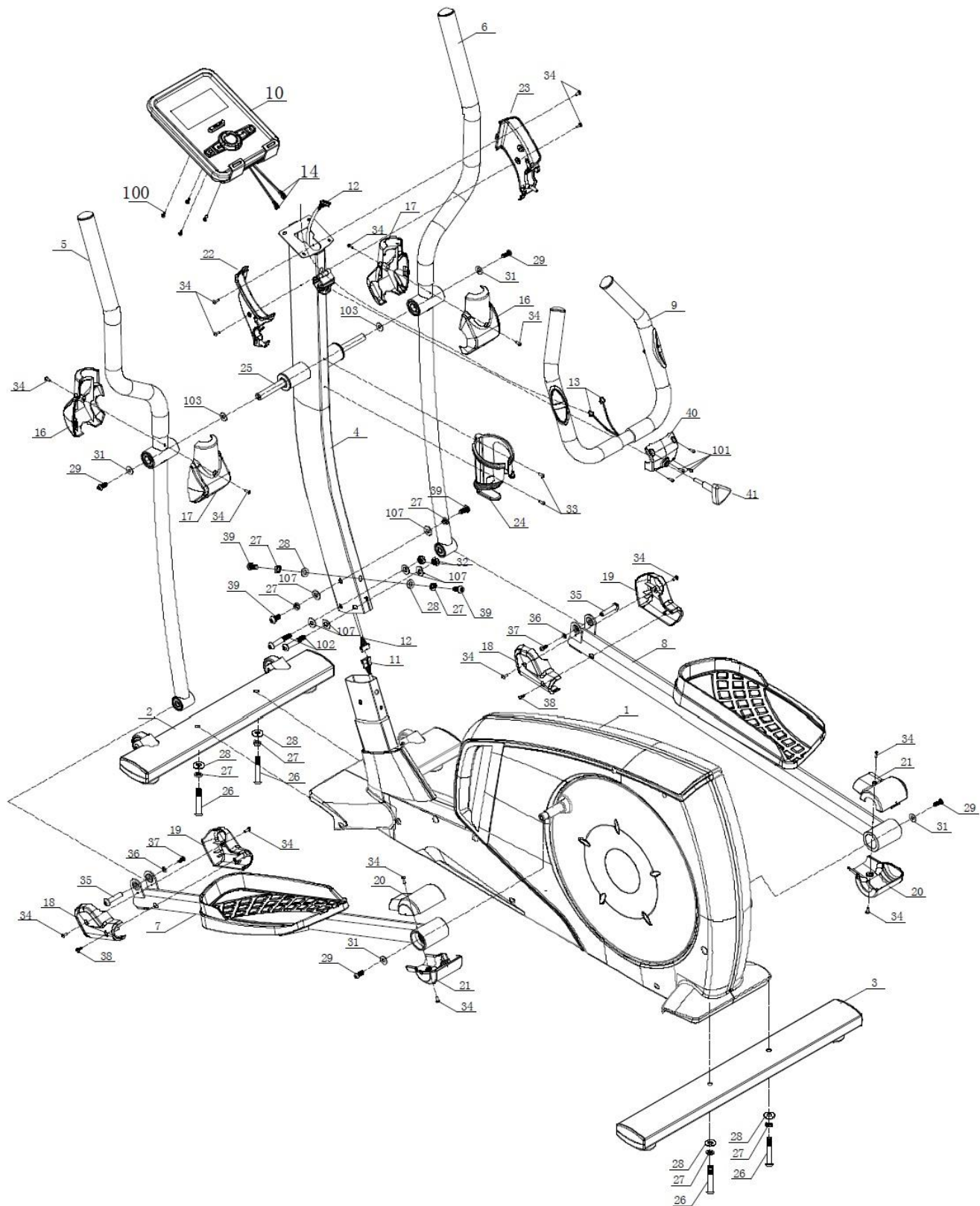
Predpisovou likvidáciou pomôžete zachovať cenné prírodné zdroje a napomôžete k prevencii negatívnych dopadov na životné prostredie, prípadne na ľudské zdravie. Pokiaľ si nie ste istý, konzultujte vec s miestnymi príslušnými zodpovednými orgánmi, aby nedošlo k porušeniu predpisov a následnej sankcii.

Batérie nevhadzujte medzi bežný odpad, ale odovzdajte ich na miesta určené pre recykláciu.

NÁKRES







ZOZNAM ČASTÍ

Ozn.	Názov	Ks.	Ozn.	Názov	Ks.
1	Hlavný rám 0.74 m ²	1	29	Imbusová skrutka M8 x 20	9
2	Predný nosník PT50 x 100 x t1.5 x 600	1	30	Pružná podložka Ø 8	4
3	Zadný nosník PT50 x 100 x t1.5 x 700	1	31	Plochá podložka Ø 8.5 x Ø 20 x t1.5	6
4	Prostredný stĺpik 0.27 m ²	1	32	Matica M10	2
5	Držadlo (L) 0.161 m ²	1	33	Skrutka M4 x 16	2
6	Držadlo (R) 0.161 m ²	1	34	Skrutka M4 x 10	16
7	Držiak pedála (L) 0.2 m ²	1	35	Imbusová skrutka Ø 10 x 45 x M6 x 20	2
8	Držiak pedála (R) 0.2 m ²	1	36	Plochá podložka Ø 6	2
9	Držadlá 0.085 m ²	1	37	Imbusová skrutka M6 x 15	6
10	Konzola 5.5" LCD/Anglicky	1	38	Skrutka ST4 x 16	17
11	Komunikačný kábel motora L-550 mm	1	39	Imbusová skrutka M10 x 20	4
12	Komunikačný kábel konzoly L-1100 mm	1	40	Predný kryt držiadiel 89 x 73.5 x 35	1
13	Komunikačný kábel tepu L-650 mm	2	41	Ručná skrutka M8 x 30	1
14	Kábel konzoly	2	42	Otočné koleso Ø 466.6 x 24.1	2
15	Napájací adaptér 240 V	1	43	Guma otočného kolesa Ø 12.4 x 13	12
16	Kryt držadla 160.8 x 103 x 56	2	44	Skrutka ST4 x 10	12
17	Kryt držadla 160.8 x 103 x 45	2	45	Držiak kľuky	2
18	Predná krytka držiaka pedála 1, 125.1 x 36.7 x 89.4	2	46	Skrutka M10 x 55 x 20	2
19	Predná krytka držiaka pedála 2, 125.1 x 39.7 x 89.4	2	47	Skrutka M4 x 20	2
20	Zadná krytka držiaka pedála 1, 107.7 x 103 x 34.5	2	48	Plochy kľúč 5 x 5 x 15	2
21	Zadná krytka držiaka pedála 2, 107.7 x 103 x 37.5	2	49	Imbusová skrutka M6 x 15	2
22	Kryt držiadiel (L) 176.5 x 53.2 x 117.5	1	50	Podložka Ø 8 x Ø 30 x t3.0	2
23	Kryt držiadiel (R) 176.5 x 53.2 x 117.5	1	51	Držiak kolesa voľnobehu	1
24	Držiak fľašky Ø 93 x 150	1	52	Spojovací hriadeľ voľnobehu Ø 15 x 30	1
25	Os Ø 17 x 339.5	1	53	Matica M8	2
26	Imbusová skrutka M10 x 70 x 20	4	54	Matica M8	7
27	Pružná podložka Ø 10	8	55	Voľnobežné koleso Ø 38 x 22	1
28	Plochá podložka Ø 10	6	56	Poistný krúžok pre hriadeľ Ø 10	3
29	Imbusová skrutka M8 x 20	9	57	Koncovka 45 x 90 x t1.5	4

58	Podporné nožičky Ø 49 x 22 x M10x26	4	83	Poistný krúžok pre hriadeľ Ø 12	2
59	Transportné koliesko Ø 54.5 x 23.5	2	84	Pedál L 406 x 187 x 74	1
60	Imbusová skrutka Ø 8 x 33 x M6 x 15	2	85	Pedál R 406 x 187 x 74	1
61	Skrutka M5 x 60	1	86	Imbusová skrutka M6 x 12	8
62	Matica M5	2	87	Ložisko 6003-2RS	4
63	Ložisko 6004-2RS	2	88	Ložisko 6200-2RS	4
64	Magnety indukcie	1	89	Penový valec Ø 36 x t3.0 x 720	2
65	Skrutka ST4 x 12	1	90	Krytka Ø 32 x t1.5	2
66	Puzdro osi kľuky 1 Ø 25 x Ø 20.1 x 4.6	1	91	Kryt motora L 1 291.1 x 72 x 616.2	1
67	Puzdro osi kľuky 3 Ø 40 x Ø 20.1 x 7.7	1	92	Kryt motora R 1 291.1 x 75.9 x 616.2	1
68	Os kľuky Ø 20 x 115	1	93	Skrutka ST4 x 25	2
69	Remenica Ø 308 x 22	1	94	Poistný krúžok na otvory Ø 40	2
70	Puzdro osi kľuky 2 Ø 25 x Ø 20.1 x 10.2	1	95	Ložisko 2203-2RS	2
71	Zostava magnetov	1	96	Skrutka M8 x 120	1
72	Magnetické ovládanie osi Ø 12 x 50	1	97	Komunikačné káble	1
73	Pružina brzdy Ø 11.5 x Ø 1.2 x 13	1	98	Magnetický senzor	1
74	Magnetický motor	1	99	Plastová skrutka Ø 9 x Ø 6.1 x 27	3
75	Dvojité záťažové koleso Ø 280/9KG	1	100	Skrutka M5 x 10	4
76	Remeň motora 540PJ6	1	101	Skrutka ST4 x 12	4
77	Brzdné lanko	1	102	Imbusová skrutka M10 x 55 x 20	2
78	Plastová koncovka Ø 42.5 x 30	2	103	Prehnutá podložka Ø 17	2
79	Ručné senzory tepu	2	104	Ložisko 6000ZZ	4
80	Skrutka ST4 x 20	2	105	Os záťažového kolesa Ø 10 x 109.5	1
81	Krytka Ø 28 x t1.5	2	106	Ložisko 6300ZZ	1
82	Penový valec Ø 32 x t3.0 x 480	2	107	Prehnutá podložka Ø 10.5 x R 100 x t2.0	6

ZÁRUČNÉ PODMIENKY, REKLAMÁCIE

Všeobecné ustanovenia a vymedzenie pojmov

Tieto záručné podmienky a reklamačný poriadok upravujú podmienky a rozsah záruky poskytované predávajúcim na tovar dodávaný kupujúcemu, takisto aj postup pri vybavovaní reklamačných nárokov uplatnených kupujúcim na dodaný tovar. Záručné podmienky a reklamačný poriadok sa riadia príslušnými ustanoveniami zákona č. 250/2007 Z.z., Občiansky zákonník č. 40/1964 Zb. v znení neskorších predpisov, podľa § 422 až § 442 zákona č. 513/1991 Zb. Obchodný zákonník v platnom znení, a Zákona o ochrane spotrebiteľa č. 250/2007 Z.z. v znení neskorších predpisov, a to aj vo veciach týmito záručnými podmienkami a reklamačným poriadkom nespomenutých.

Predávajúcim je spoločnosť inSPORTline s.r.o. so sídlom Električná 6471, 911 01 Trenčín, IČO 36311723, zapísaná v obchodnom registri Okresného súdu Trenčín v odd Sro, vložka č. 11888/R.

Adresa predajní:

1. inSPORTline s.r.o., Električná 6471, 911 01 Trenčín, +421 917 864 593, predajnatn@insportline.sk
2. Stores inSPORTline SK s.r.o., Račianska 184/B, 831 54 Bratislava (Rača), +421 917 866 623, predajnaba@insportline.sk
3. Stores inSPORTline SK s.r.o., Trieda generála Ludvíka Svobodu 6/A, 040 22 Košice (Furča), +421 917 866 622, predajnake@insportline.sk

Vzhľadom k platnej právnej úprave sa rozlišuje kupujúci, ktorý je spotrebiteľom a kupujúci, ktorý spotrebiteľom nie je.

„Kupujúci spotrebiteľ“ alebo len „spotrebiteľ“ je osoba, ktorá pri uzatváraní a plnení zmluvy nejedná v rámci svojej obchodnej alebo inej podnikateľskej činnosti.

„Kupujúci, ktorý nie je „spotrebiteľ“, je podnikateľ, ktorý nakupuje výrobky alebo užíva služby za účelom svojho podnikania s týmito výrobkami alebo službami. Tento kupujúci sa riadi rámcovou kúpnu zmluvou a obchodnými podmienkami v rozsahu, ktoré sa ho týkajú a obchodným zákonníkom.

Tieto záručné podmienky a reklamačný poriadok sú nevyhnutnou súčasťou každej kúpnej zmluvy uzatvorenej medzi predávajúcim a kupujúcim. Záručné podmienky a reklamačný poriadok sú platné a záväzné, pokiaľ v kúpnej zmluve alebo v dodatku v tejto zmluve alebo inej písomnej dohode nebude stranami dohodnuté inak.

Záručné podmienky a záručná doba

Predávajúci poskytuje kupujúcemu záruku na tovar v dĺžke 24 mesiacov, u označených fitness modelov s kúpnu hodnotou vyššou ako 159,60 EUR bude poskytovaná záručná lehota 60 mesiacov na rám a na ostatné komponenty 24 mesiacov. Zákonná dĺžka záruky poskytovaná spotrebiteľovi nie je týmto dotknutá.

Zárukou za akosť preberá predávajúci záväzok, že dodaný tovar bude po určitú dobu spôsobilý pre použitie k obvyklému, príp. zmluvnému účelu a že si zachová obvyklé, príp. zmluvné vlastnosti.

Záručné podmienky sa nevzťahujú na poruchy vzniknuté (ak je možné aplikovať na zakúpený produkt):

- zavinením používateľa tj. poškodenie výrobku neodborným repasom, nesprávnou montážou, nedostatočným zasunutím sedlovej tyče do rámu, nedostatočným utiahnutím pedálov v kľukách a kľúk k stredovej osi
- neodborným repasom
- nesprávnou údržbou
- mechanickým poškodením
- opotrebením dielov pri bežnom používaní (napr. gumové a plastové časti, pohyblivé mechanizmy, atď.)
- neodvratnou udalosťou, živelnou pohromou
- neodbornými zásahmi
- nesprávnym zaobchádzaním alebo nevhodným umiestnením, vplyvom nízkej alebo vysokej teploty, pôsobením vody, neúmerným tlakom a nárazmi, úmyselne pozmeneným designom, tvarom alebo rozmermi.
- nesprávnym použitím tovaru, ktorý je v rozpore s kategorizáciou produktu (HC, HA – na domáce použitie: SC, S – na komerčné použitie)

Upozornenie:

- 1) v dobe záruky budú odstránené všetky poruchy výrobku spôsobené výrobnou poruchou alebo chybným materiálom výrobku tak, aby vec mohla byť riadne používaná.
- 2) reklamácia sa uplatňuje zásadne písomne s presným popisom o chybe a potvrdeným dokladom o zakúpení.

- 3) záruka sa uplatňuje u výrobcu: inSPORTline s.r.o., Električná 6471, 911 01 Trenčín, v predajni v ktorej ste tovar zakúpili alebo u organizácie, v ktorej bol výrobok zakúpený.

Reklamačný poriadok – reklamácia tovaru

Kupujúci je povinný tovar, dodaný predávajúcim skontrolovať čo najskôr po prechode nebezpečia škody na tovar, resp. po jeho dodaní. Prehliadku musí kupujúci vykonať tak, aby zistil všetky poruchy, ktoré je možné pri primeranej odbornej prehliadke zistiť.

Pri reklamacii tovaru je kupujúci povinný na žiadosť predávajúceho preukázať nákup a oprávnenosť reklamácie faktúrou alebo dodacím listom s uvedeným výrobným (sériovým) číslom, prípadne tými istými dokladmi bez sériového čísla. Ak nepreukáže kupujúci oprávnenosť reklamácie týmito dokladmi, má predávajúci právo reklamáciu odmietnuť.

Pokiaľ kupujúci oznámi poruchu, na ktorú sa nevzťahuje záruka (napr. neboli splnené podmienky záruky, porucha bola nahlásená omylom apod.), je predávajúci oprávnený požadovať plnú úhradu nákladov, ktoré vznikli v súvislosti s odstraňovaním poruchy takto oznámenej kupujúci. Kalkulácia servisného zásahu bude v tomto prípade vychádzať z platného cenníku pracovných výkonov a nákladov na dopravu.

Pokiaľ predávajúci zistí (testovaním), že reklamovaný výrobok nie je chybný, považuje sa reklamácia za neoprávnenú. Predávajúci si vyhradzuje právo požadovať úhradu nákladov, ktoré vznikli v súvislosti s neoprávnenou reklamáciou.

V prípade, že kupujúci reklamuje poruchy tovaru, na ktoré sa vzťahuje záruka podľa platných záručných podmienok predávajúceho, vykoná predávajúci odstránenie poruchy formou opravy, prípadne výmeny chybného dielu alebo zariadenia za bezporuchové. Predávajúci je so súhlasom kupujúceho oprávnený dodať výmenou za chybný tovar iný tovar plne funkčne kompatibilný, ale minimálne rovnakých alebo lepších technických parametrov. Voľba ohľadne spôsobu vybavenia reklamácie podľa tohto odstavca náleží predávajúcemu.

Predávajúci vybaví reklamáciu najneskôr do 30 kalendárnych dní od doručenia chybného tovaru, pokiaľ nebude dohodnutá dlhšia lehota. Za deň vybavenia sa považuje deň, kedy bol opravený alebo vymenený tovar prebraný kupujúcim. Ak nie je predávajúci s ohľadom na charakter vady schopný vybaviť reklamáciu v uvedenej lehote, dohodne s kupujúcim náhradné riešenie. Pokiaľ k takej dohode nedôjde, je predávajúci povinný poskytnúť kupujúcemu finančnú náhradu formou dobropisu.

CZ SEVEN SPORT s.r.o.

Sídlo: Strakonická 1151/2c, Praha 5, 150 00, ČR
Centrála: Dělnická 957, Vítkov, 749 01
Reklamácie a servis: Čermenská 486, Vítkov 749 01

IČO: 26847264
DIČ: CZ26847264

Tel: +420 556 300 970
Mail: eshop@insportline.cz
reklamace@insportline.cz
servis@insportline.cz

Web: www.inSPORTline.cz

SK inSPORTline s.r.o.

Centrála, reklamácie, servis: Električná 6471, Trenčín 911 01, SK

IČO: 36311723
DIČ: SK2020177082

Tel.: +421(0)326 526 701
Mail: objednavky@insportline.sk
reklamacie@insportline.sk
servis@insportline.sk

Web: www.inSPORTline.sk

