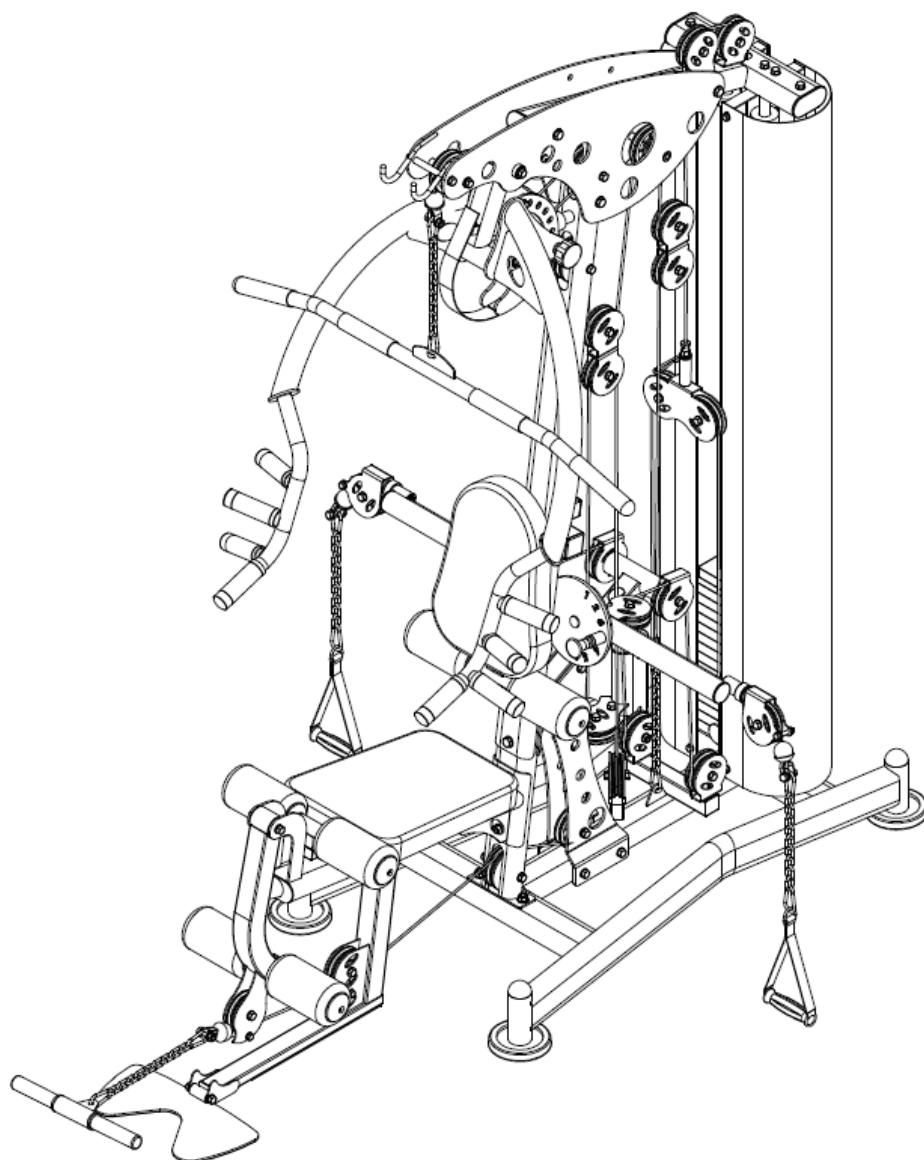




POUŽÍVATEĽSKÝ MANUÁL – SK
IN 20770 Posilňovacia veža inSPORTline Profigym C400



OBSAH

BEZPEČNOSTNÉ POKYNY	3
ZOZNAM ČASTÍ	4
ZLOŽENIE	8
KROK 1	8
KROK 2	9
KROK 3	10
KROK 4	11
KROK 5	12
KROK 6	13
KROK 7	14
KROK 8	16
KROK 9	17
KROK 10	19
KROK 11	21
KROK 12	23
KROK 13	25
KROK 14	27
KROK 15	28
KROK 16	29
KROK 17	30
POKYNY K CVIČENIU	30
ÚDRŽBA	32
OCHRANA ŽIVOTNÉHO PROSTREDIA	32
ZÁRUČNÉ PODMIENKY, REKLAMÁCIE	32

BEZPEČNOSTNÉ POKYNY

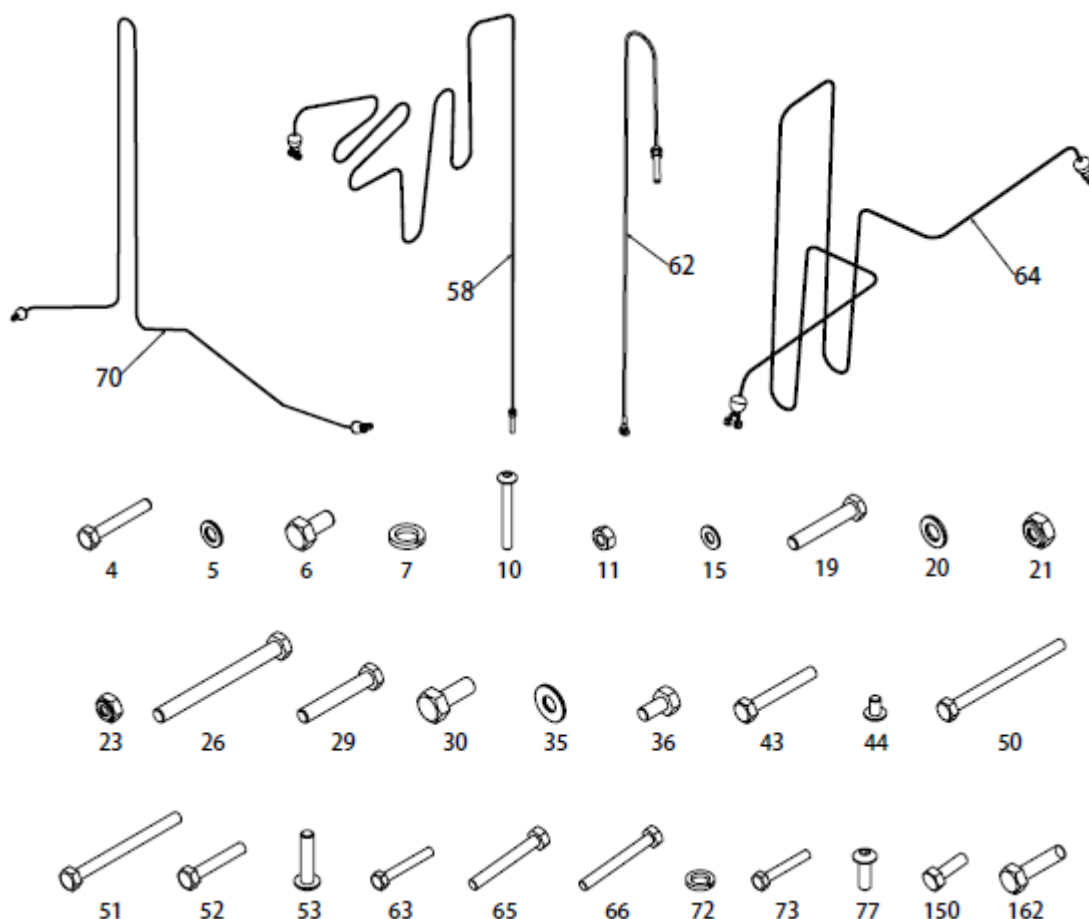
- Ďakujeme za zakúpenie tohto produktu a za prejavenu dôveru. Pred zahájením montáže a pred použitím výrobku sa podrobne zoznámte s obsahom manuálu. Manuál si ponechajte pre budúcu potrebu. V prípade nejasností kontaktujte odborný servis.
- Pred zahájením montáže si taktiež skontrolujte úplnosť a nepoškodenosť všetkých častí. Používajte iba originálne náhradné diely a doplnky. Nevykonávajte neschválené úpravy produktu.
- Montáž môže vykonávať iba dospelá osoba. Pred použitím skontrolujte správnosť montáže a pevnosť produktu. Zariadenie musí správne fungovať, aby nedošlo k zraneniu používateľa. Pokiaľ zariadenie nefunguje správne, nesie známky poškodenia alebo opotrebenia, potom sa nesmie používať. Poškodené alebo opotrebené diely musia byť ihneď odborne vymenené.
- Pred zahájením cvičenia sa najskôr poraďte s lekárom.
- Zariadenie držte mimo dosah detí a neplnoletých osôb.
- Vždy sa najskôr zahrejte zodpovedajúcimi cvikmi.
- Zoznámte sa so všetkými odporúčaniami a varovaniami a dodržujte ich.
- Zariadenie umiestnite na rovnú, čistú a suchú plochu. Zachovajte bezpečnostný odstup od ďalších objektov min 0,6 m.
- Nepoužívajte vonku.
- Zariadenie si sami neupravujte.
- Pred každým cvičením preverte pevnosť všetkých skrutiek a matíc. Pokiaľ je výrobok poškodený, nesmie sa používať.
- Cvičte rozumne a neprepínajte sa. Pohyby nesmú byť príliš prudké, aby nedošlo k zraneniu používateľa.
- Počas cvičenia nezadržujte dych.
- Cvičte správne a v zodpovedajúcej miere. Vysoká záťaž môže viesť k zdravotným komplikáciám.
- Oblečenie a telesné časti držte mimo dosah pohyblivých dielov prístroja, aby nedošlo k ich zachyteniu. Vezmite si vhodné športové oblečenie vrátane športovej obuvi.
- Žiadna časť prístroja nesmie brániť pohybu používateľa.
- Dbajte na svoje zdravie a zo začiatku zvolte miernejšie tempo. Taktiež je vhodná po dlhšej dobe cvičebná pauza. Časom sa môžete prepracovať k intenzívnejšiemu tempu.
- Nesprávne cvičenie alebo nedodržanie bezpečnostných zásad môže vyústiť k vážnemu zraneniu alebo k poškodeniu zariadenia. V prípade pochybností alebo nejasností kontaktujte odborný servis alebo predajcu.
- Nikdy neprekračujte uvedené hmotnostné limity.
- Venujte pozornosť telesným signálom. V prípade negatívnych telesných reakcií cvičenie okamžite ukončíte a kontaktujte svojho lekára.
- **Kategória:** H (podľa normy EN 20957) – určené na domáce využitie
- **Max. nosnosť používateľa:** 150 kg
- **Hmotnosť závažia:** 90 kg

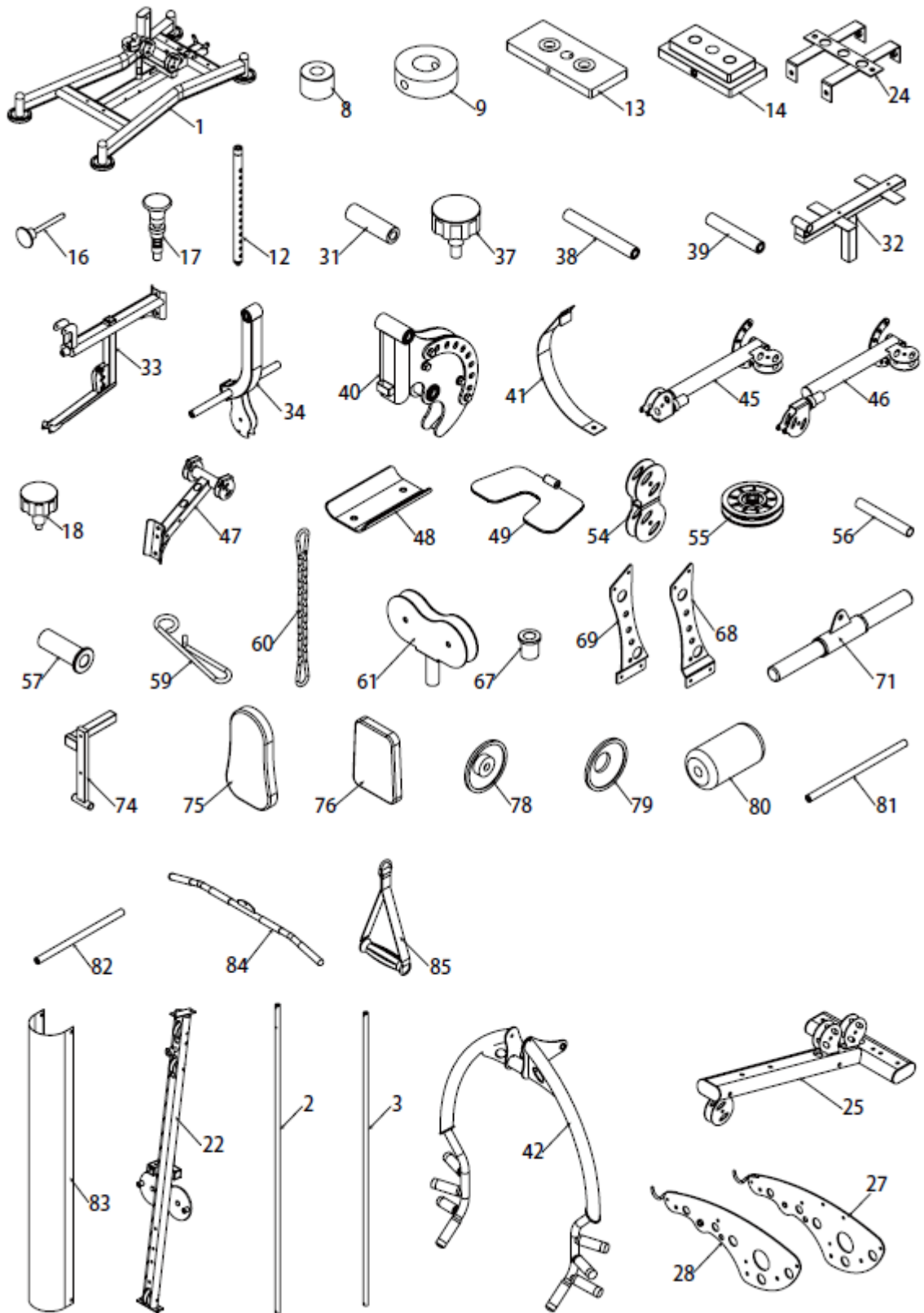
ZOZNAM ČASTÍ

Ozn.	Názov	Špecifikácia	Ks
1	Základňa		1
2	Vodiaca tyč	Ø 25 x 1 853	2
3	Zadná podporná tyč	Ø 259 x 1 757,5	2
4	Šesťstranná skrutka	M10 x 65	6
5	Podložka	Ø 10	78
6	Šesťstranná skrutka	M10 x 20	8
7	Pružná podložka	Ø 10	14
8	Gumová podložka	Ø 60 x Ø 26 x 42	2
9	Gumová podložka závažia	Ø 60 x Ø 26 x 20	2
10	Šesťstranná skrutka	M8 x 70	2
11	Matica	M8	6
12	Tyč pre nastavenie závažia	92 kg	1
13	Závažie	6 kg	14
14	Horné závažie	8 kg	1
15	Podložka	Ø 8	26
16	Pin pre závažie	Ø 10 x 100	1
17	Bezpečnostný pin		2
18	Pin	Ø 10	2
19	Šesťstranná skrutka	M12 x 70	4
20	Podložka	Ø 12	23
21	Matica	M12	11
22	Predný rám		1
23	Matica	M10	32
24	Kryt závažia		1
25	Horný rám		1
26	Šesťstranná skrutka	M12 x 130	3
27	Pravý kryt		1
28	Ľavý kryt		1
29	Šesťstranná skrutka	M12 x 75	4
30	Šesťstranná skrutka	M10 x 25	2
31	Os	Ø 17 x 57	1
32	Nastaviteľný rám sedla		1
33	Rám sedla		1
34	Rám posilňovania nôh		1
35	Veľká podložka	Ø 25 x 10 x 2,0	6

36	Šesťstranná skrutka	M8 x 16	9
37	Pin	Ø 12	1
38	Hriadel'	Ø 17 x 134	1
39	Hriadel'	Ø 17 x 100	1
40	Držiak držiadiel pre posilňovanie		1
41	Ochranný kryt		1
42	Držadlá		1
43	Šesťstranná skrutka	M10 x 70	1
44	Šesťstranná skrutka	M10 x 16	2
45	Pravé rameno		1
46	Ľavé rameno		1
47	Podporný rám kladky		1
48	Spevňovacia doštička		1
49	Opierka nôh		1
50	Šesťstranná skrutka	M10 x 130	6
51	Šesťstranná skrutka	M10 x 115	2
52	Šesťstranná skrutka	M10 x 45	19
53	Šesťstranná skrutka	M10 x 45	1
54	Rám kladky		2
55	Kladka	Ø 95 x 26	27
56	Spojovací valec	Ø 14 x 100	1
57	Distančný valček kladky		4
58	Lano	4 540 mm	1
59	Hák lana		1
60	9 článková reťaz + hák		5
61	Dvojitá doštička kladky		1
62	Prostredné lano	1 500 mm	1
63	Šesťstranná skrutka	M8 x 45	4
64	Lano	5 375 mm	1
65	Šesťstranná skrutka	M10 x 75	2
66	Šesťstranná skrutka	M10 x 85	1
67	Rozdeľovač	Ø 10	2
68	Ľavý podporný rám		1
69	Pravý podporný rám		1
70	Lano	3 365 mm	1
71	Krátke tiahlo		1
72	Pružná podložka	Ø 8	12
73	Šesťstranná skrutka	M8 x 40	4

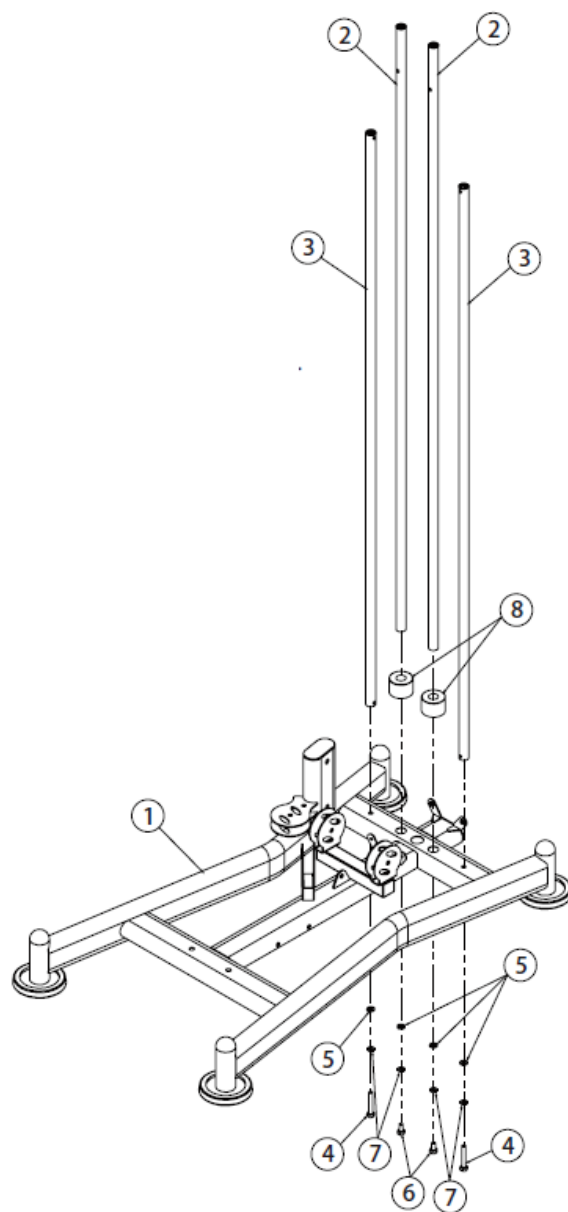
74	Nastavitelný rám opierky		1
75	Opierka		1
76	Sedlo		1
77	Šesťstranná skrutka	M8 x 25	6
78	Krytka		6
79	Krytka		6
80	Penový valec	Ø 10 x 75	6
81	Tyč penového valca	Ø 25 x 480	1
82	Tyč penového valca	Ø 25 x 450	1
83	Kryt		2
84	Dlhé tiahlo		1
85	Držadlo		2
150	Šesťstranná skrutka	M8 x 25	1
162	Šesťstranná skrutka	M10 x 40	2





ZLOŽENIE

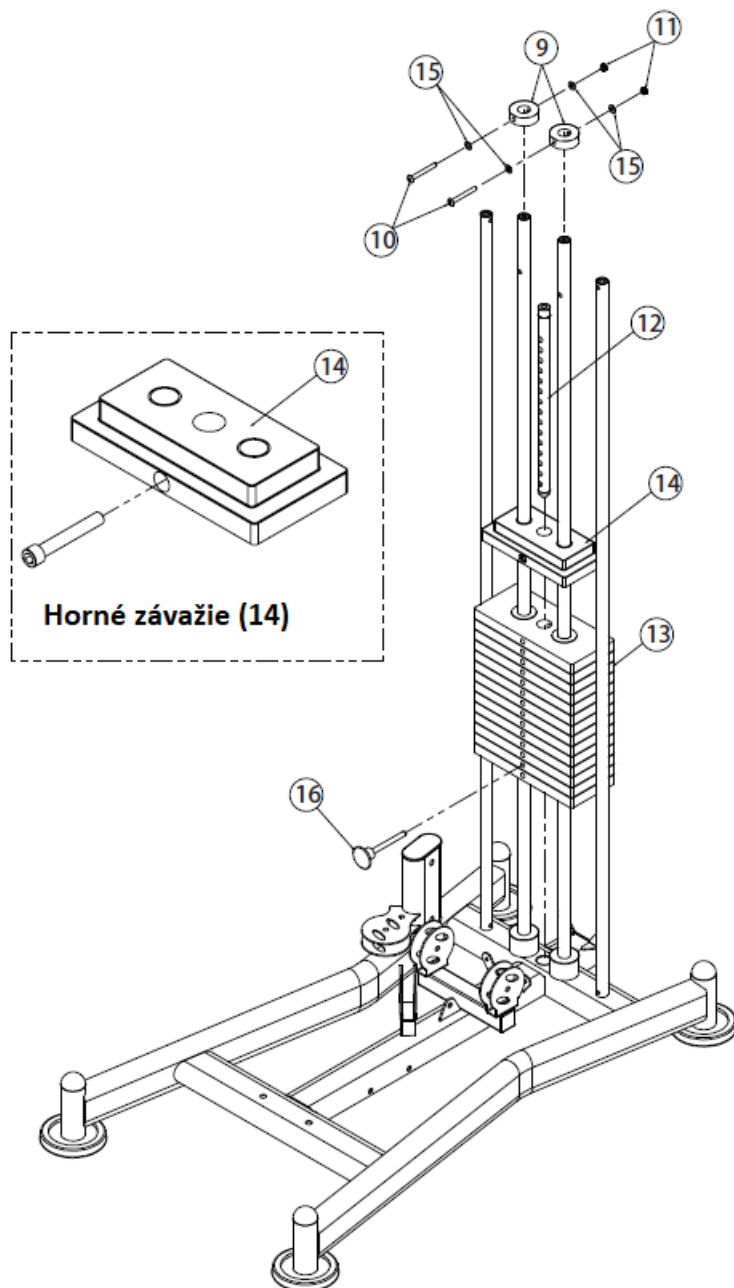
KROK 1



Ozn.	Názov	Špecifikácia	Ks
1	Základňa		1
2	Vodiaca tyč	Ø 25 x 1 853	2
3	Zadná podporná tyč	Ø 259 x 1 757,5	2
4	Šesťstranná skrutka	M0 x 65	2
5	Podložka	Ø 10	4
6	Šesťstranná skrutka	M10 x 20	2
7	Pružná podložka	Ø 10	4
8	Gumová podložka	Ø 60 x Ø 26 x 42	2

Pripevnite zadnú tyč (3) do základne (1) pomocou skrutky (4) a podložiek (7 a 5).
 Pripevnite vodiacu tyč (2) do základne (1) pomocou skrutky (6) a podložiek (7 a 5).
 Nasadte gumovú podložku (8) na vodiacu tyč (2).

KROK 2



Ozn.	Názov	Špecifikácia	Ks
9	Gumová podložka závažia	Ø 60 x Ø 26 x 20	2
10	Šesťstranná skrutka	M8 x 70	2
11	Matica	M8	2
12	Tyč pre nastavenie závažia	92 kg	1
13	Závažie	6 kg	14

14	Horné závažie	8 kg	1
15	Podložka	Ø 8	4
16	Pin pre závažie	Ø 10 x 100	1

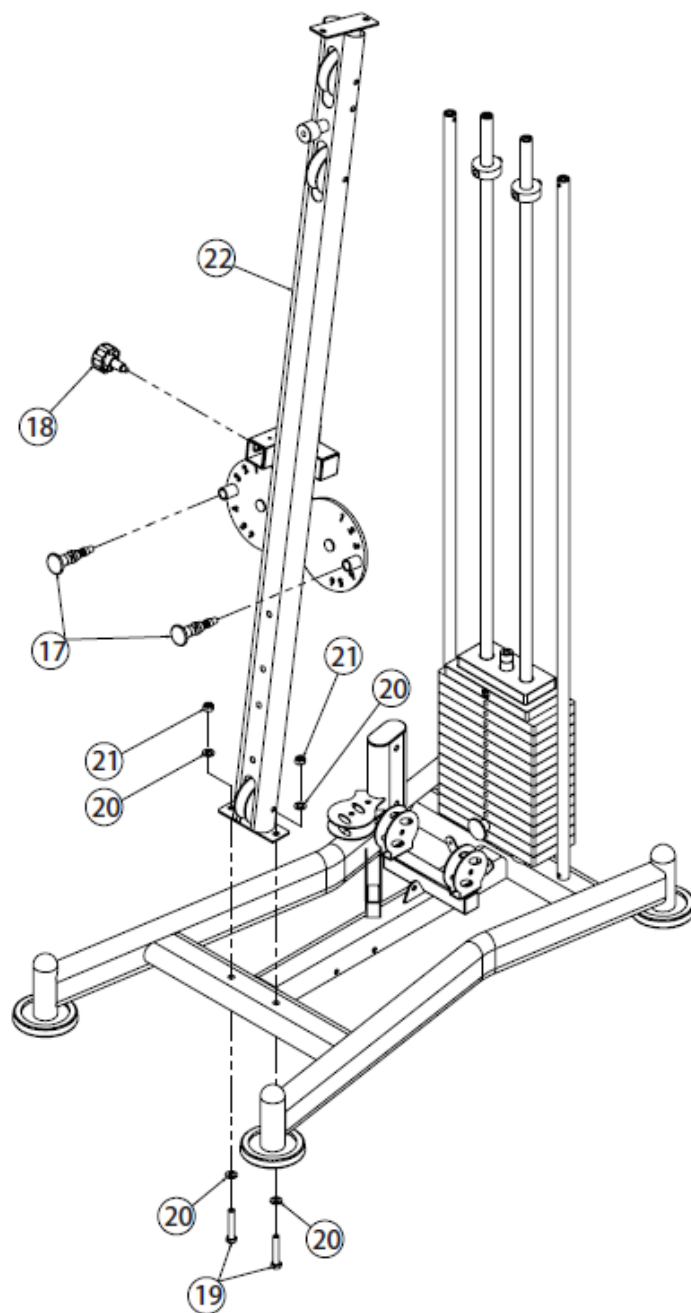
Na vodiace tyče nasuňte závažie (13) a potom hornú časť závažia (14).

Odstráňte skrutku z horného závažia (14) a zasuňte tyč pre nastavenie závažia (12) do stredu závažia. Potom opäť pripevnite skrutku do tyče pre nastavenie závažia.

Pripevnite gumovú podložku (9) na hornú časť vodiacej tyče pomocou skrutky (10), podložiek (15) a matice (11).

Pomocou pinu pre výber závažia (16) nastavíte požadovanú záťaž.

KROK 3



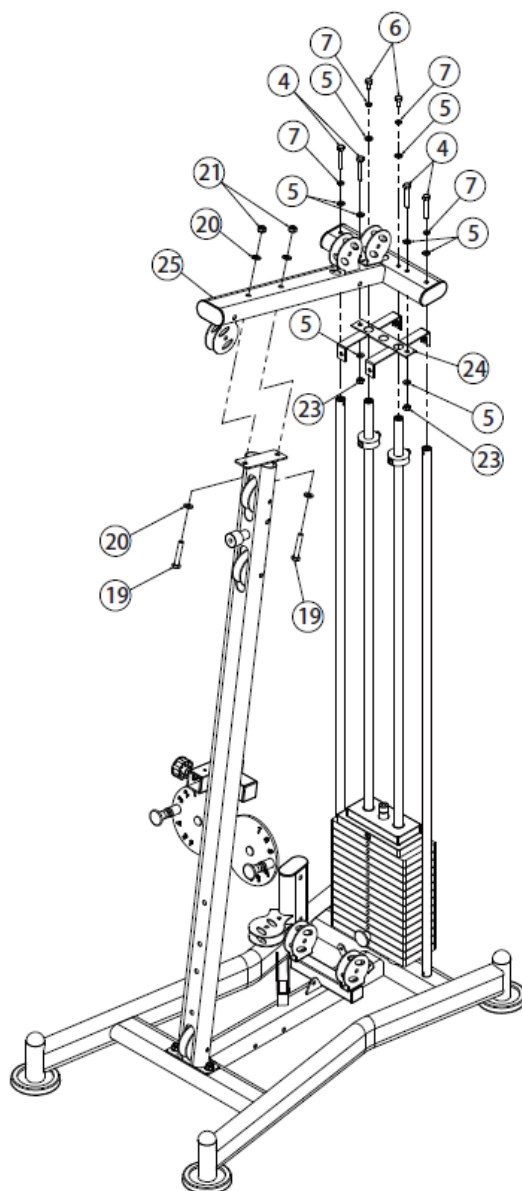
Ozn.	Názov	Špecifikácia	Ks
17	Bezpečnostný pin		2
18	Pin	Ø 10	1
19	Šesťstranná skrutka	M12 x 70	2
20	Podložka	Ø 12	4
21	Matica	M12	2
22	Predný rám		1

Pripevnite predný rám (22) do základne (1) pomocou skrutky (19), podložky (20) a matice (21).

Vložte pin (17) do predného rámu (22).

Vložte pin (18) do predného rámu (22).

KROK 4



Ozn.	Názov	Špecifikácia	Ks
4	Šesťstranná skrutka	M10 x 65	4
5	Podložka	Ø 10	8
6	Šesťstranná skrutka	M10 x 20	2
7	Pružná podložka	Ø 10	4
19	Šesťstranná skrutka	M12 x 70	2
20	Podložka	Ø 12	4
21	Matica	M12	2
23	Matica	M10	2
24	Kryt závažia		1
25	Horný rám		1

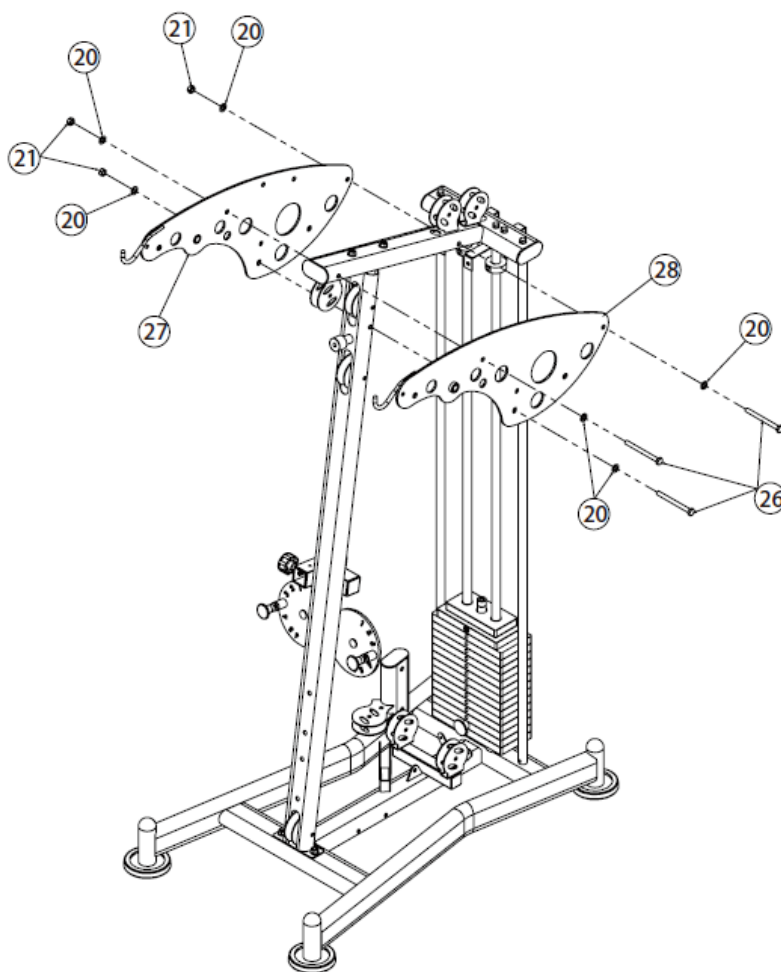
Nasuňte kryt závažia (24) na vodiacu tyč (2).

Pripevnite horný rám (25) na vodiacu tyč (2) pomocou skrutky (19), podložky (7 a 5).

Pripevnite horný rám (25) na predný rám (22) pomocou skrutky (19), podložky (7 a 5).

Pripevnite kryt závažia (24) na horný rám (25) pomocou skrutky (4), podložky (5) a matice (23).

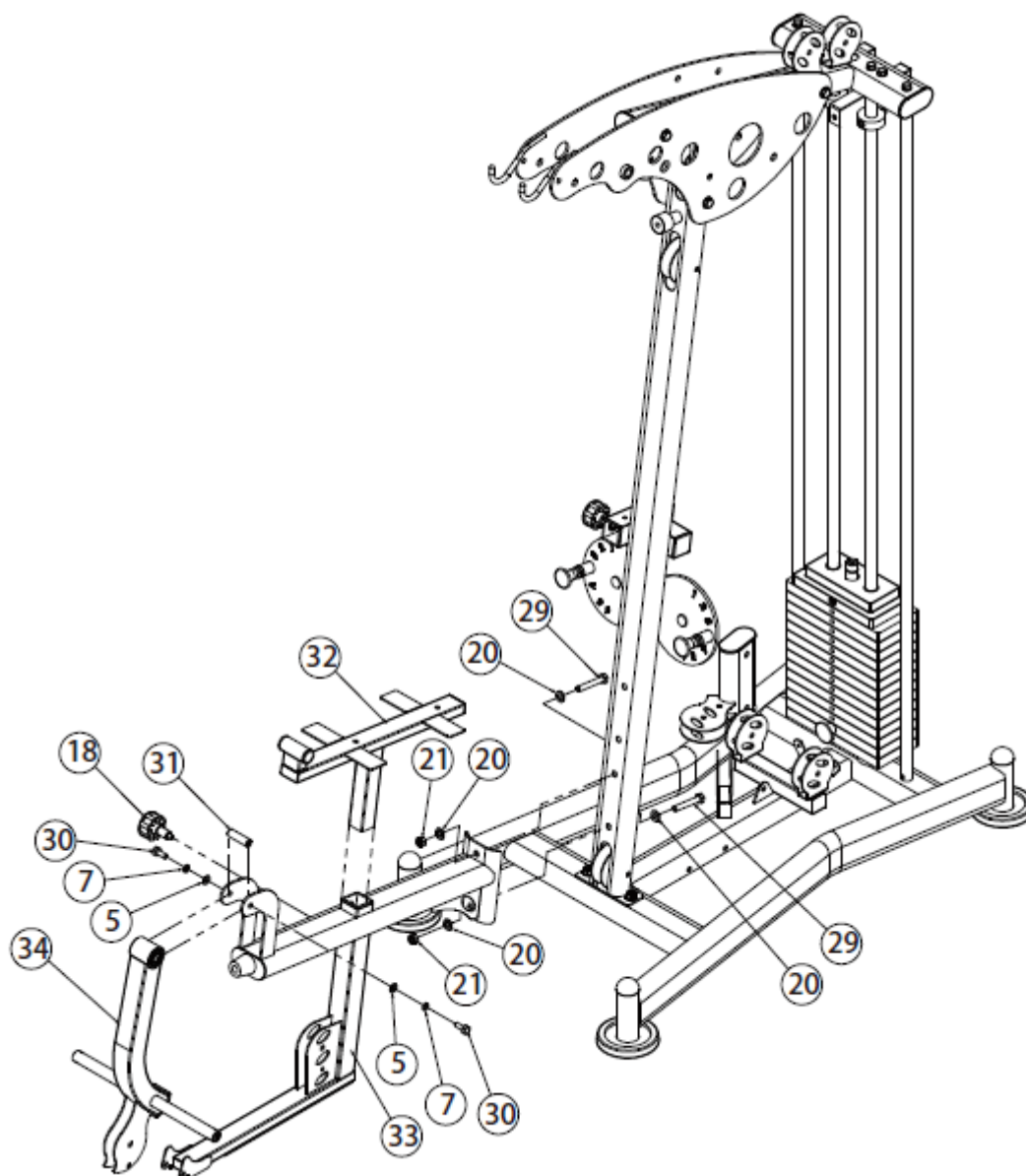
KROK 5



Ozn.	Názov	Špecifikácia	Ks
20	Podložka	Ø 12	6
21	Matica	M12	3
26	Šesťstranná skrutka	M12 x 130	3
27	Pravý kryt		1
28	Ľavý kryt		1

Pripevnite pravý a ľavý kryt (27/28) na rám pomocou skrutky (26), podložky (20) a matice (21).

KROK 6



Ozn.	Názov	Špecifikácia	Ks
5	Podložka	Ø 10	2
7	Pružná podložka	Ø 10	2
18	Pin	Ø 10	1

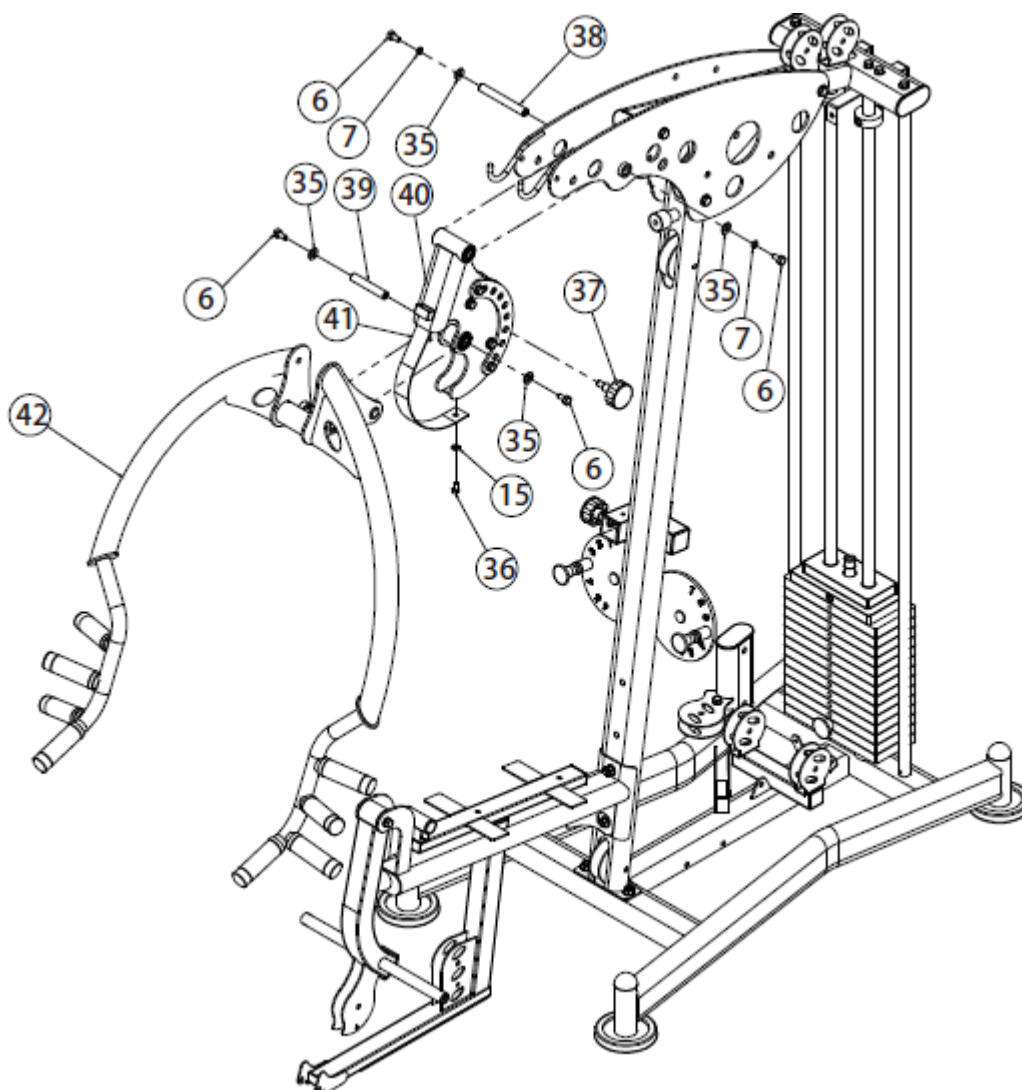
20	Podložka	Ø 12	4
21	Matica	M12	2
29	Šesťhranná skrutka	M12 x 75	2
30	Šesťstranná skrutka	M10 x 25	2
31	Os	Ø 17 x 57	1
32	Nastaviteľný rám sedla		1
33	Rám sedla		1
34	Rám posilňovania nôh		1

Pripevnite rám sedla (33) na predný rám (22) pomocou skrutky (29), podložky (20) a matice (21).

Pripevnite rám posilňovania nôh (34) na rám sedla (33) pomocou osi (31), skrutky (30), podložky (7 a 5).

Pripevnite nastaviteľný rám sedla (32) na rám sedla (33) pomocou pinu (18).

KROK 7



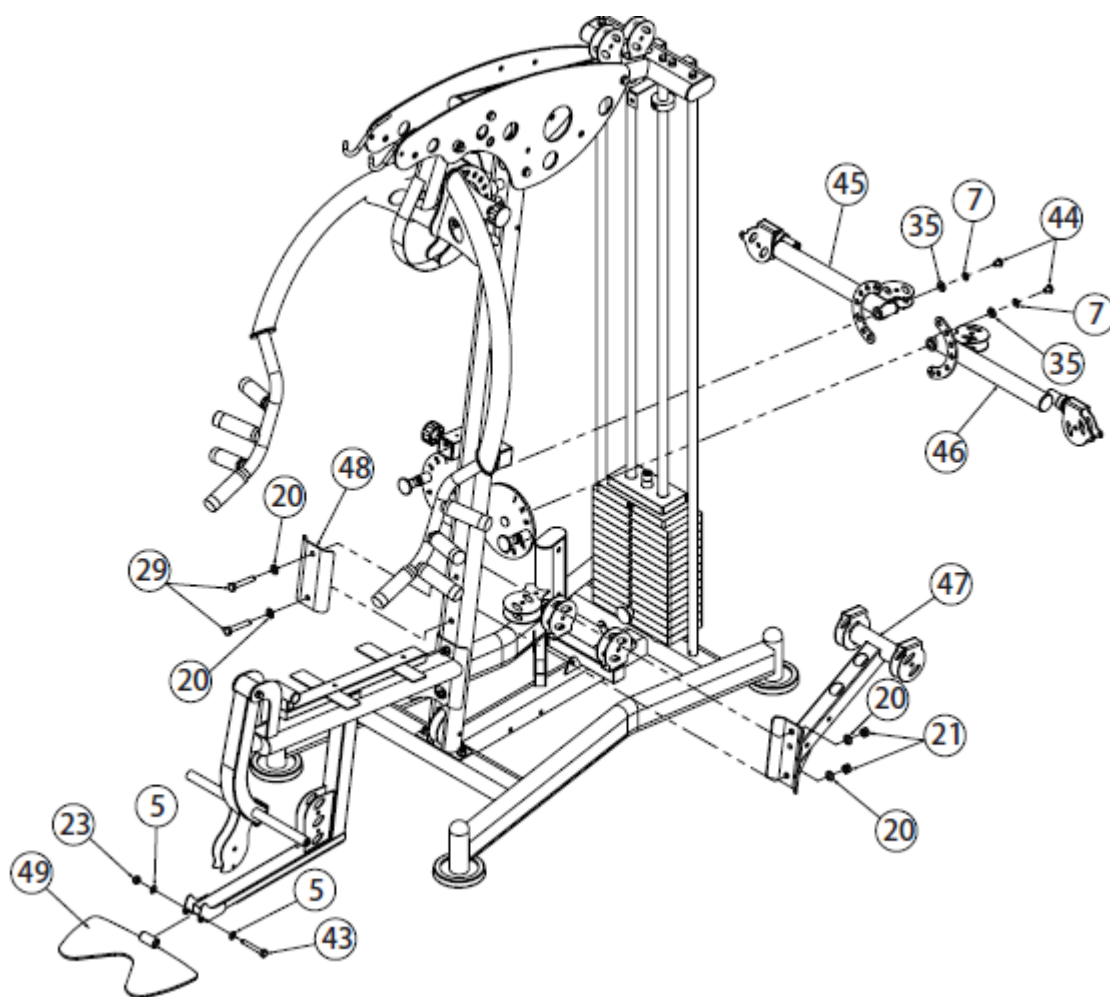
Ozn.	Názov	Špecifikácia	Ks
6	Šesťstranná skrutka	M10 x 20	4
7	Pružná podložka	Ø 10	2
15	Podložka	Ø 8	1
35	Veľká podložka	Ø 25 x 10 x 2.0	4
36	Šesťstranná skrutka	M8 x 16	1
37	Pin	Ø 12	1
38	Hriadeľ	Ø 17 x 134	1
39	Hriadeľ	Ø 17 x 100	1
40	Držiak držiadiel pre posilňovanie		1
41	Ochranný kryt		1
42	Držadlá		1

Pripevnite držiak držiadiel (40) na ľavý a pravý kryt pomocou hriadele (38), skrutky (6), podložky (7 a 35).

Pripevnite držadlá (42) na držiak držiadiel (40) pomocou hriadele (39), skrutky (6), podložky (35) a pinu (37).

Pripevnite kryt (41) na držiak držiadiel (40) pomocou skrutky (36) a podložky (15).

KROK 8



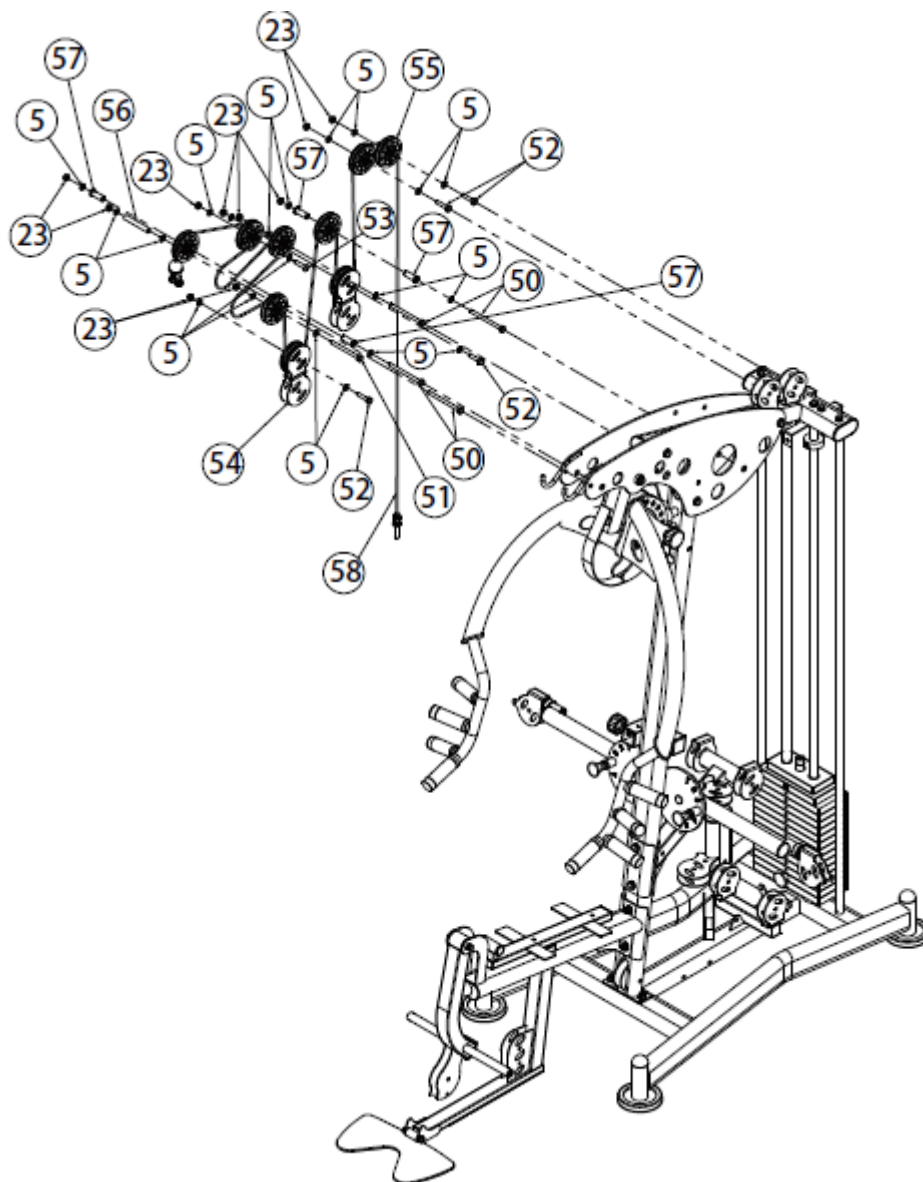
Ozn.	Názov	Špecifikácia	Ks
5	Podložka	Ø 10	2
7	Pružná podložka	Ø 10	2
20	Podložka	Ø 12	2
21	Matica	M12	4
23	Matica	M10	1
29	Šesťstranná skrutka	M12 x 75	2
35	Veľká podložka	Ø 25 x 10 x 2,0	2
43	Šesťstranná skrutka	M10 x 70	1
44	Šesťstranná skrutka	M10 x 16	2
45	Pravé rameno		1
46	Ľavé rameno		1
47	Podporný rám kladky		1
48	Spevňovacia doštička		1
49	Opierka nôh		1

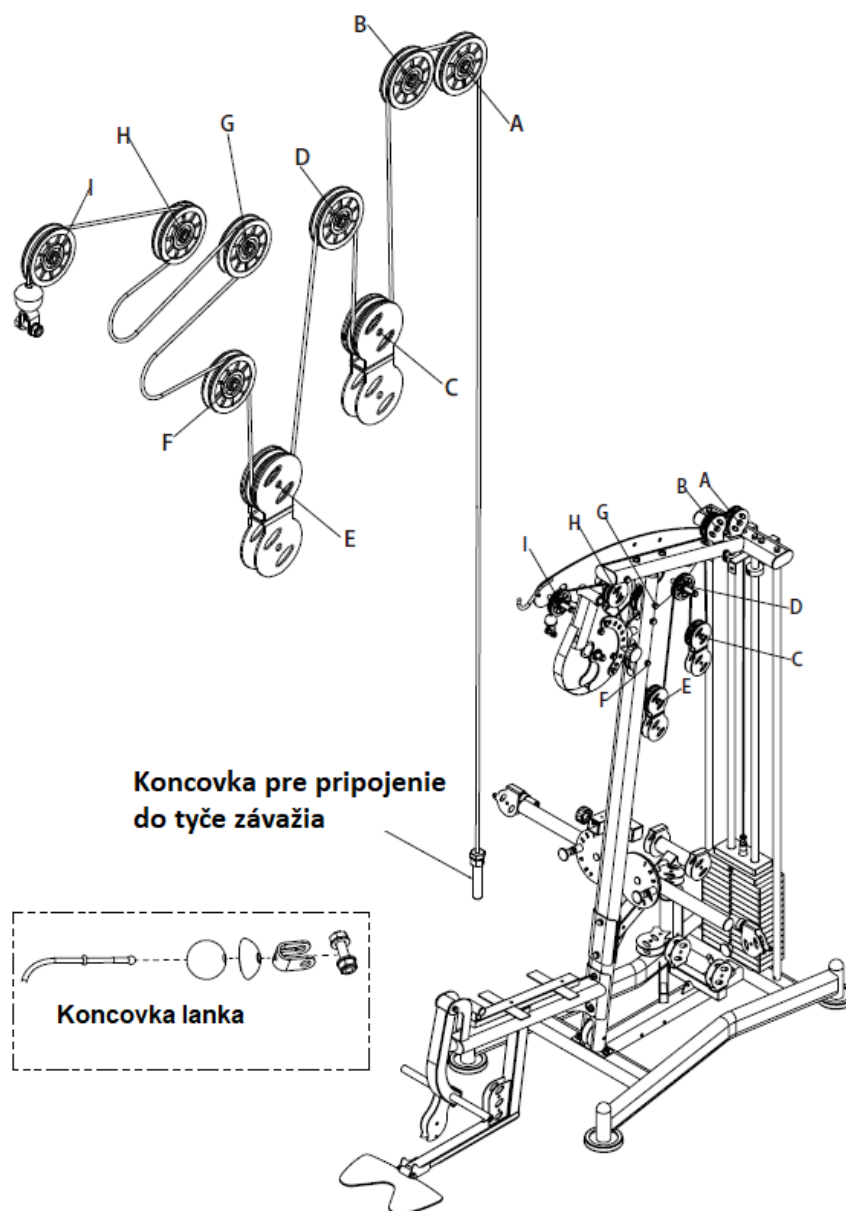
Pripevnite ľavé a pravé rameno (46 a 45) na predný rám pomocou skrutky (44), podložky (7 a 35).

Pripevnite podporný rám kladky (47) na predný rám pomocou skrutky (29), podložky (20), matice (21) a doštičky (48).

Pripevnite opierku nôh (49) na rám sedla pomocou skrutky (43), podložky (5) a matice (23).

KROK 9





Ozn.	Názov	Špecifikácia	Ks
5	Podložka	Ø 10	20
23	Matica	M10	23
50	Šesťstranná skrutka	M10 x 130	4
51	Šesťstranná skrutka	M10 x 115	1
52	Šesťstranná skrutka	M10 x 45	4
53	Šesťstranná skrutka	M10 x 45	1
54	Rám kladky		2
55	Kladka	Ø 95 x 26	9
56	Spojovací valec	Ø 14 x 100	1
57	Distančný valček kladky	Ø 22 x Ø 10.5 x 45.5	4
58	Lano	4 540 mm	1

Pripevnite 4 kladky (55) na body A, B, C, E pomocou skrutiek (52), podložiek (5) a matíc (23).

Pripevnite 2 kladky (55) na body I, D pomocou skrutiek (50), dištančných valčekov (57), podložiek (5) a matíc (23).

Pripevnite kladku (55) na bod G pomocou skrutky (50), podložky (5) a matice (23).

Pripevnite kladku (55) na bod H pomocou skrutky (63), podložky (5) a matice (23).

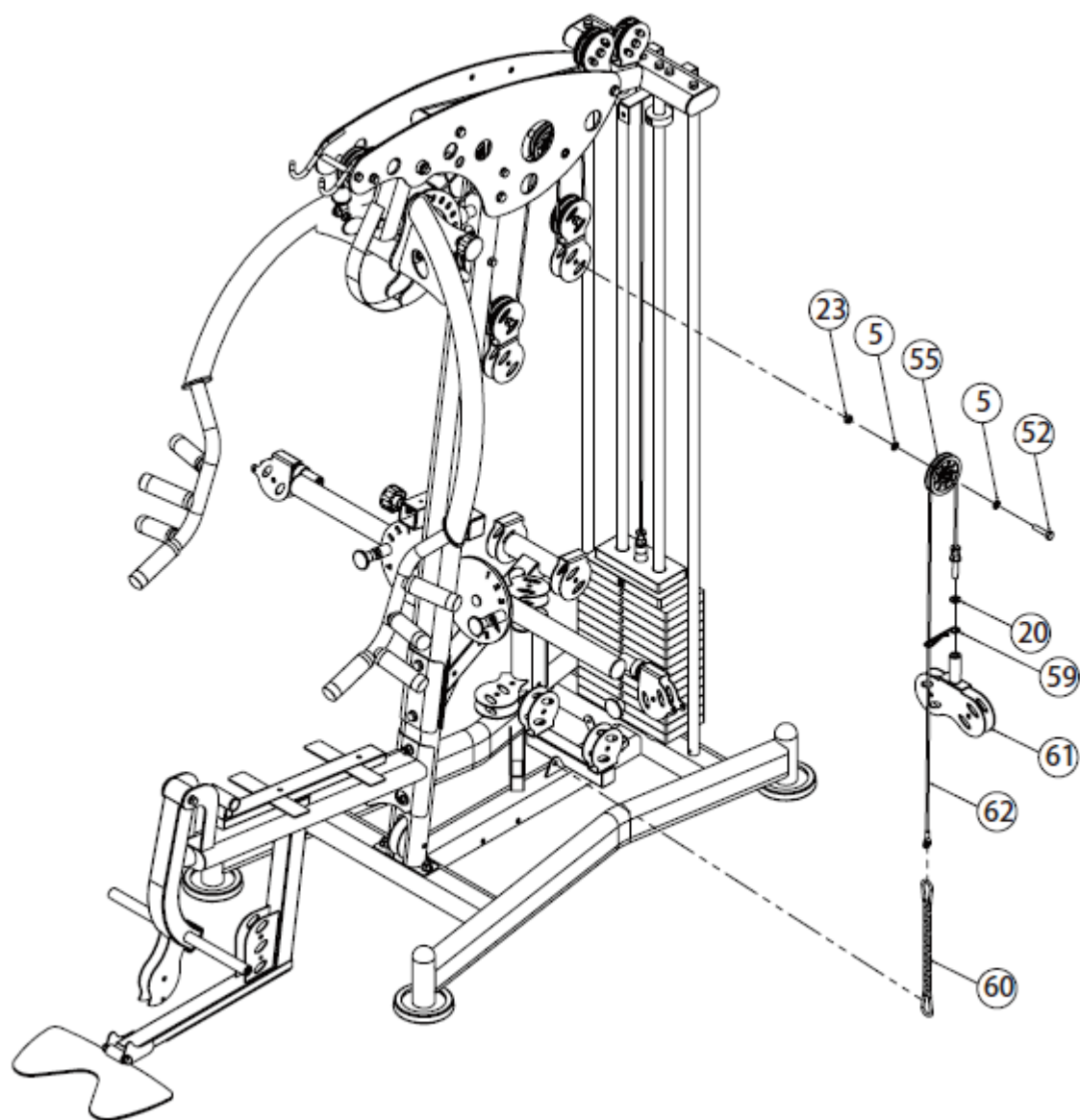
Pripevnite kladku (55) na bod F pomocou skrutky (51), podložky (5) a matice (23).

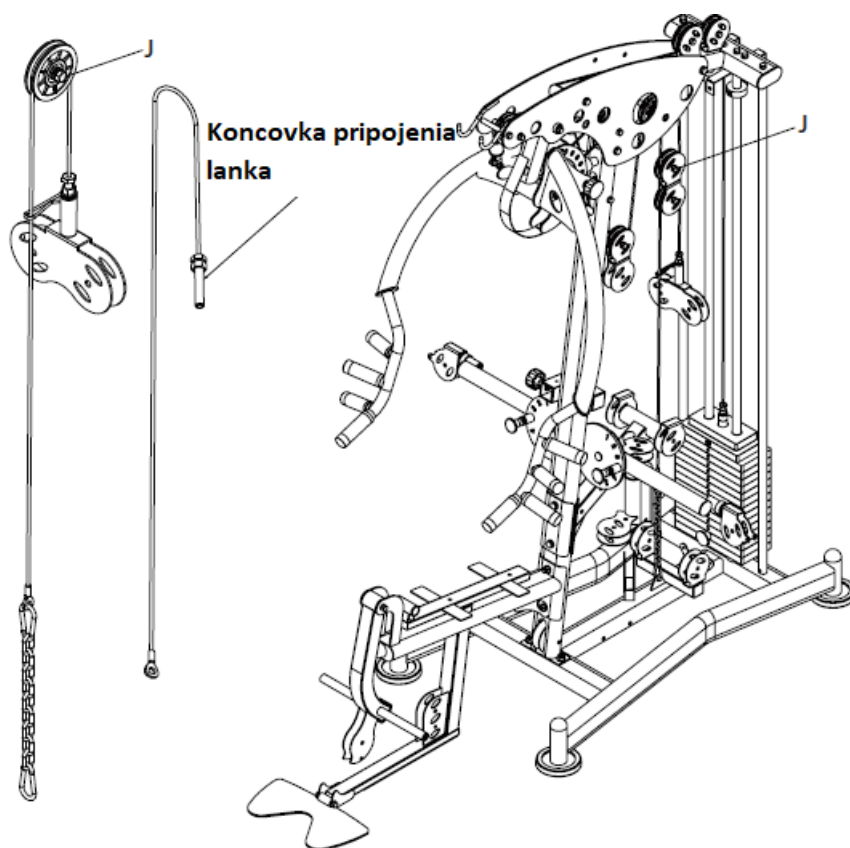
Pripevnite skrutku (50), spojovací valec (56), podložku (5), maticu (23) na ľavý a pravý rám v blízkosti bodu I.

Odoberte koncovku lanka (58).

Pripojte lanko (58) do tyče pre výber závažia a potom pretiahnite cez body A, B, C, D, E, F, G, H, I a pripevnite späť koncovku lanka.

KROK 10





Ozn.	Názov	Špecifikácia	Ks
5	Podložka	Ø 10	2
20	Podložka	Ø 12	1
23	Matica	M10	1
52	Šesťstranná skrutka	M10 x 45	1
55	Kladka	Ø 95 x 26	1
59	Hák lana		1
60	9 článková reťaz + hák		1
61	Dvojitá doštička kladky		1
62	Prostredné lano	1 500 mm	1

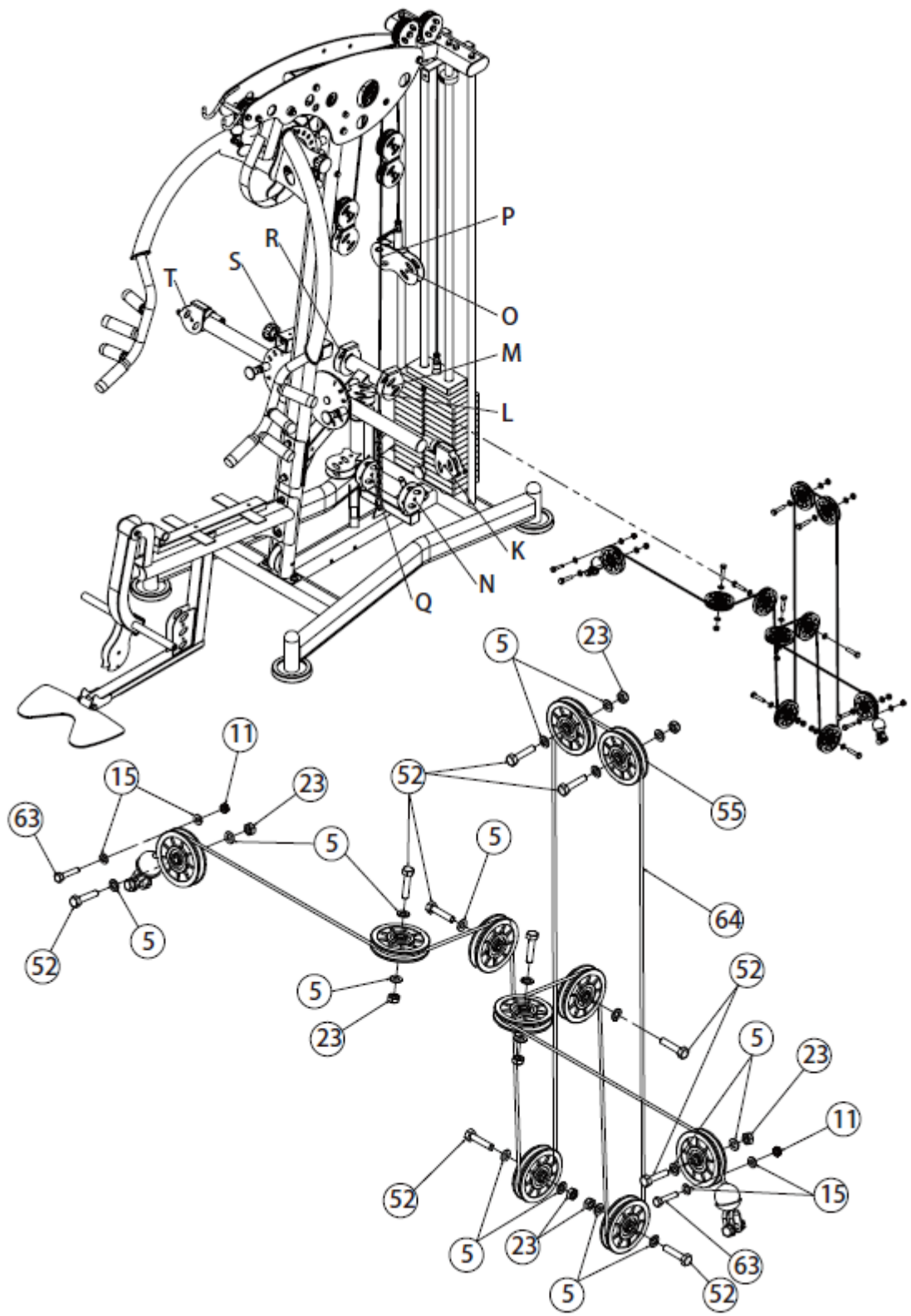
Pripojte reťaz (60) s prostredným lanom (62) a potom k základni.

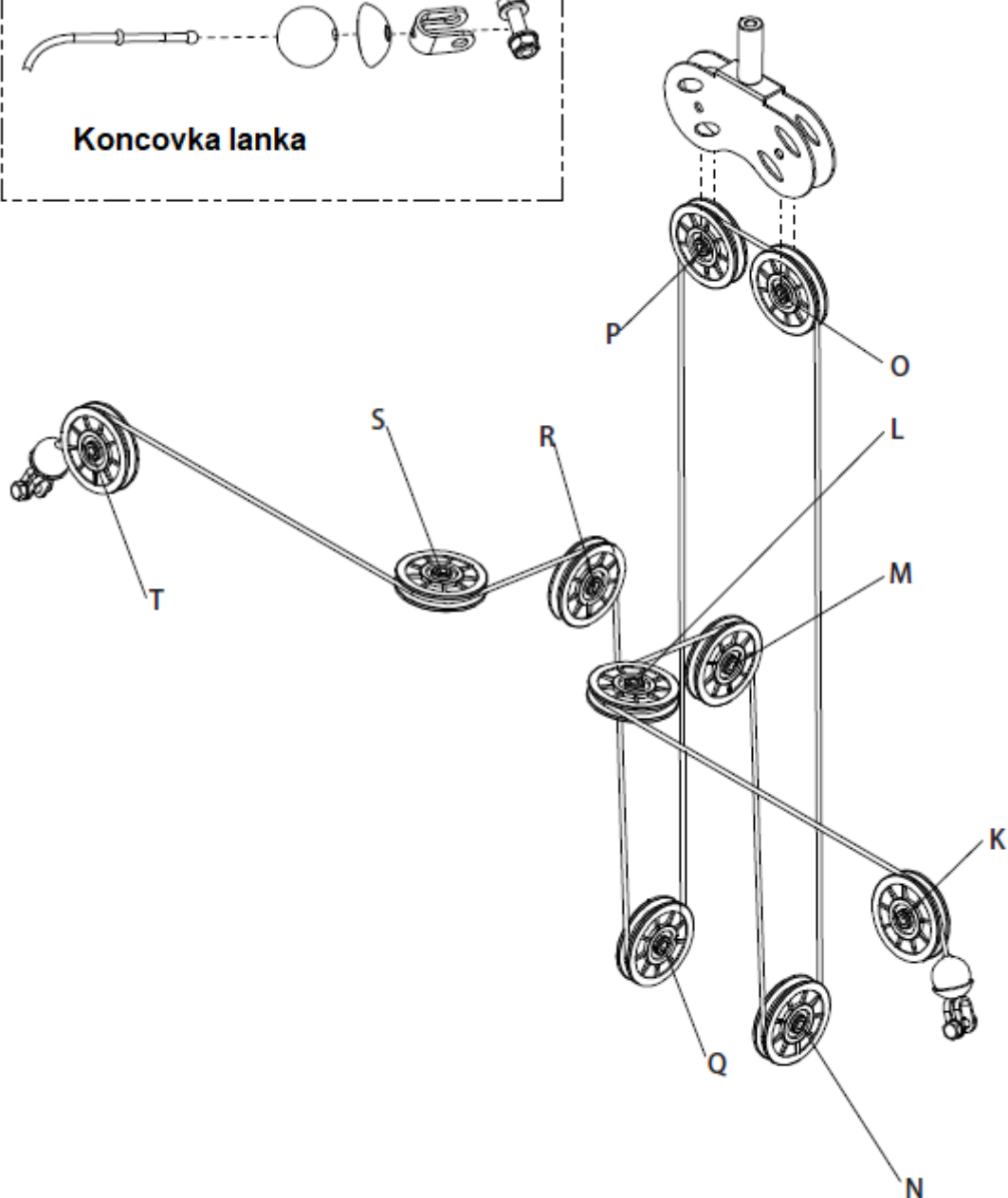
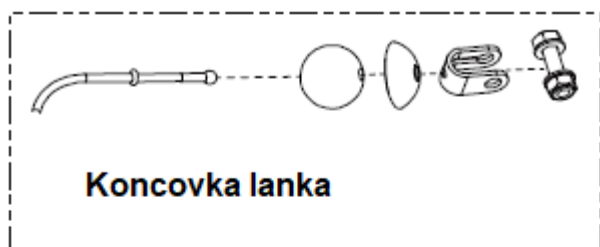
Lano pretiahnite cez podložku (20), hák lana (59) a pripojte do dvojitej doštičky kladky (61).

Pripevnite kladku (55) do bodu J pomocou skrutky (52), podložky (5) a matice (23). Pretiahnite lano (62) cez kladku (55).

Zaveste hák lana (59) do lana (62).

KROK 11





Ozn.	Názov	Špecifikácia	Ks
5	Podložka	Ø 10	18
11	Matica	M8	2
15	Podložka	Ø 8	4
23	Matica	M10	8
52	Šesťstranná skrutka	M10 x 45	10
55	Kladka	Ø 95 x 26	10
63	Šesťstranná skrutka	M8 x 45	3
64	Lano	5 375 mm	1

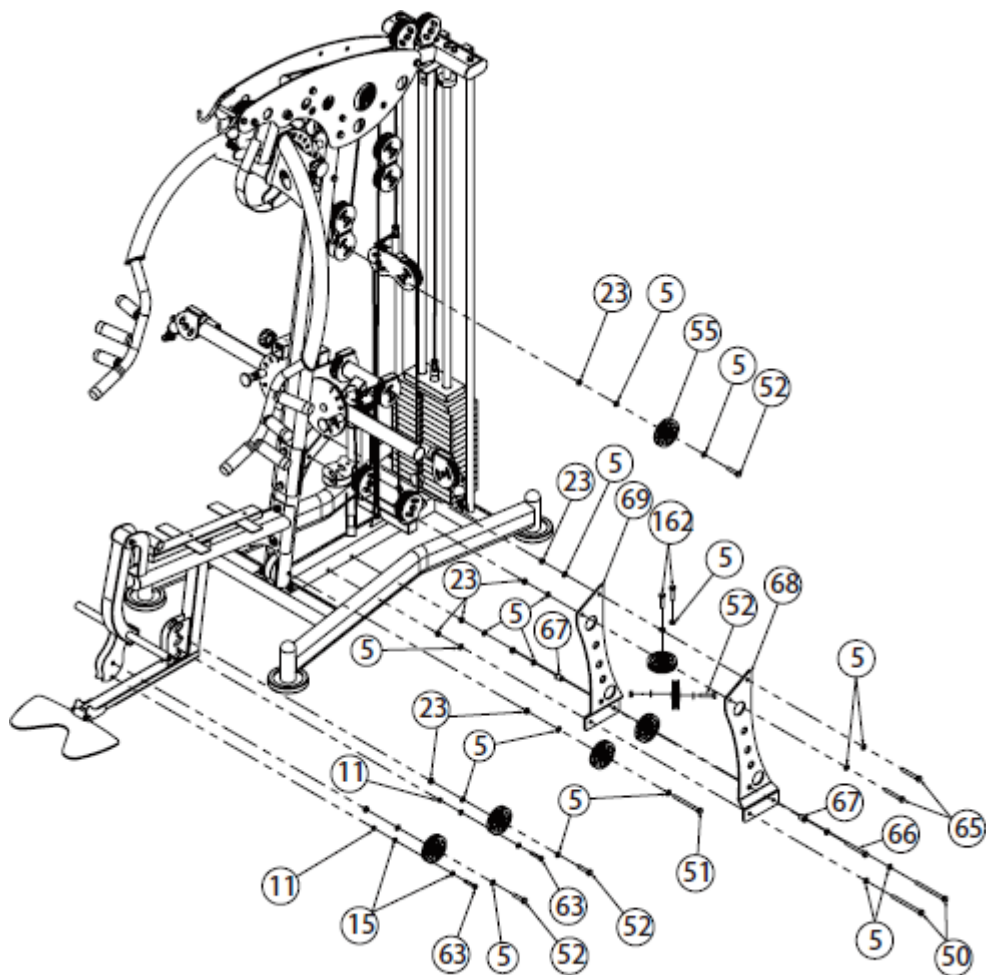
Pripevnite 8 kladiiek (55) do bodov K, L, N, O, P, Q, R, S, T pomocou skrutiek (52), podložiek (5) a matic (23).

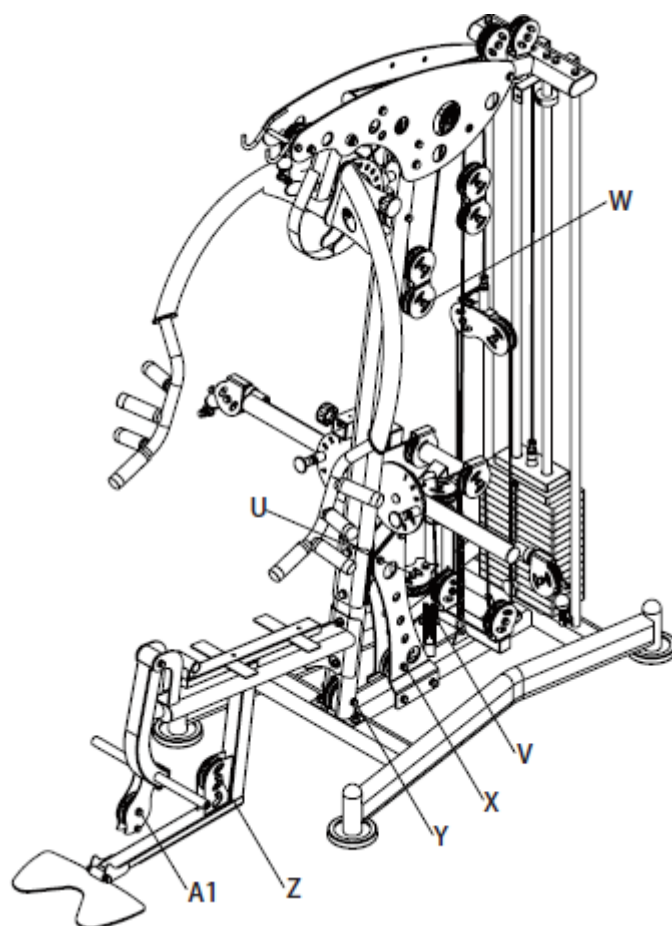
Pripevnite 2 klady (55) na body M, R pomocou skrutiek (52) a podložiek (5).

Odstráňte koncovku lana (64) a pretiahnite od bodu P cez body L, M, N, O, P, Q, R, S, T a potom pripevnite koncovku späť.

Pripevnite skrutku (63), podložku (15) a maticu (11) v blízkosti bodov K, T.

KROK 12





Ozn.	Názov	Špecifikácia	Ks
5	Podložka	Ø 10	22
11	Matica	M8	2
15	Podložka	Ø 8	4
23	Matica	M10	10
50	Šesťstranná skrutka	M10 x 130	2
51	Šesťstranná skrutka	M10 x 115	1
52	Šesťstranná skrutka	M10 x 45	4
55	Kladka	Ø 95 x 26	7
63	Šesťstranná skrutka	M8 x 45	2
65	Šesťstranná skrutka	M10 x 75	2
66	Šesťstranná skrutka	M10 x 85	1
67	Rozdeľovač	Ø 10	2
68	Ľavý podporný rám		1
69	Pravý podporný rám		1
162	Šesťstranná skrutka	M10 x 40	2

Pripevnite ľavý a pravý rám (68 a 69) na základňu pomocou skrutiek (50 a 65), podložiek (5) a matic (23).

Pripevnite 4 kladky na body V, W, Z, A1 pomocou skrutky (52), podložky (5) a matice (23).

Pripevnite kladku (55) na bod Y pomocou skrutky (51), podložky (5) a matice (23).

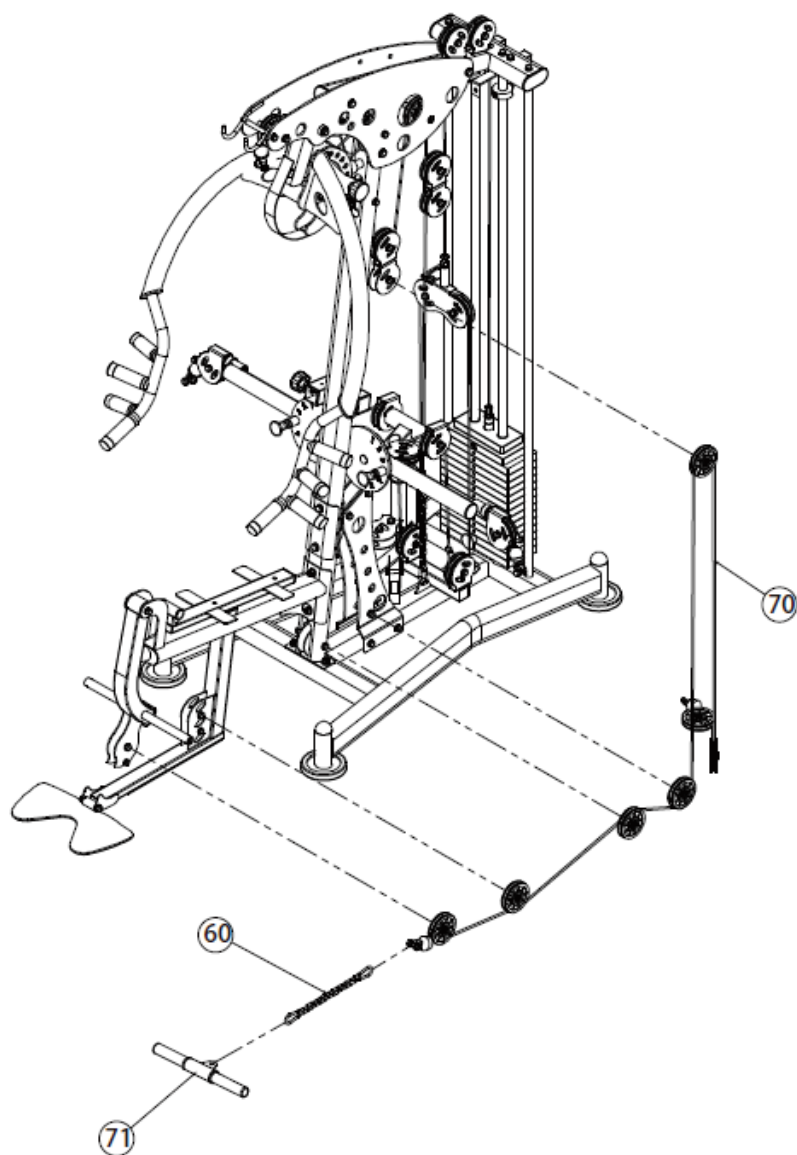
Pripevnite kladku (55) na bod X pomocou skrutky (66), podložky (5), rozdeľovača (67) a matice (23).

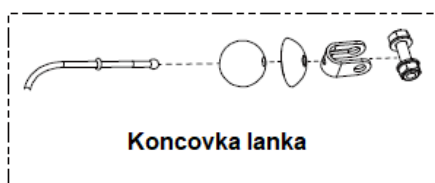
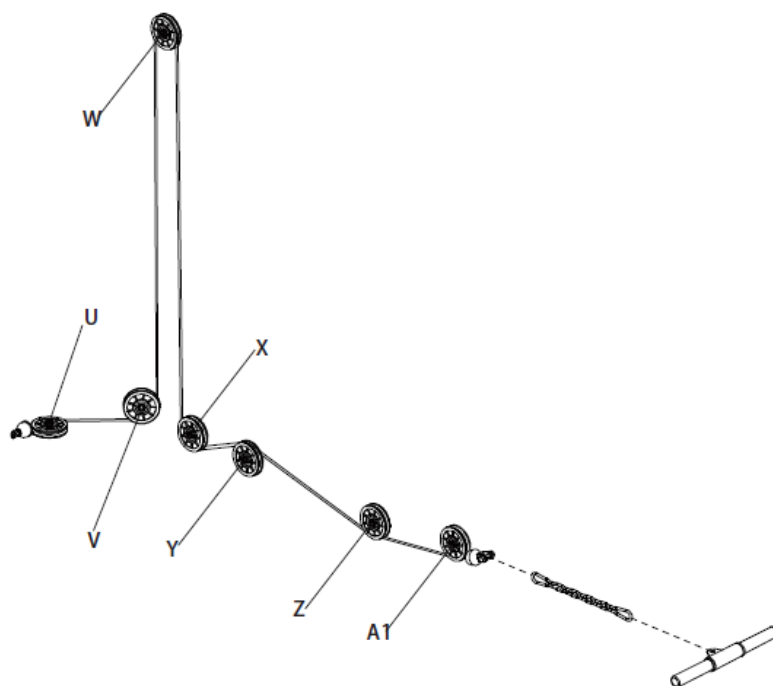
Pripevnite kladku (55) na bod U pomocou skrutky (162) a podložky (5).

Pripevnite skrutku (162) a podložku (15) v blízkosti bodu U.

Pripevnite skrutku (63), podložku (15) a maticu (11) v blízkosti bodov A1, Z.

KROK 13





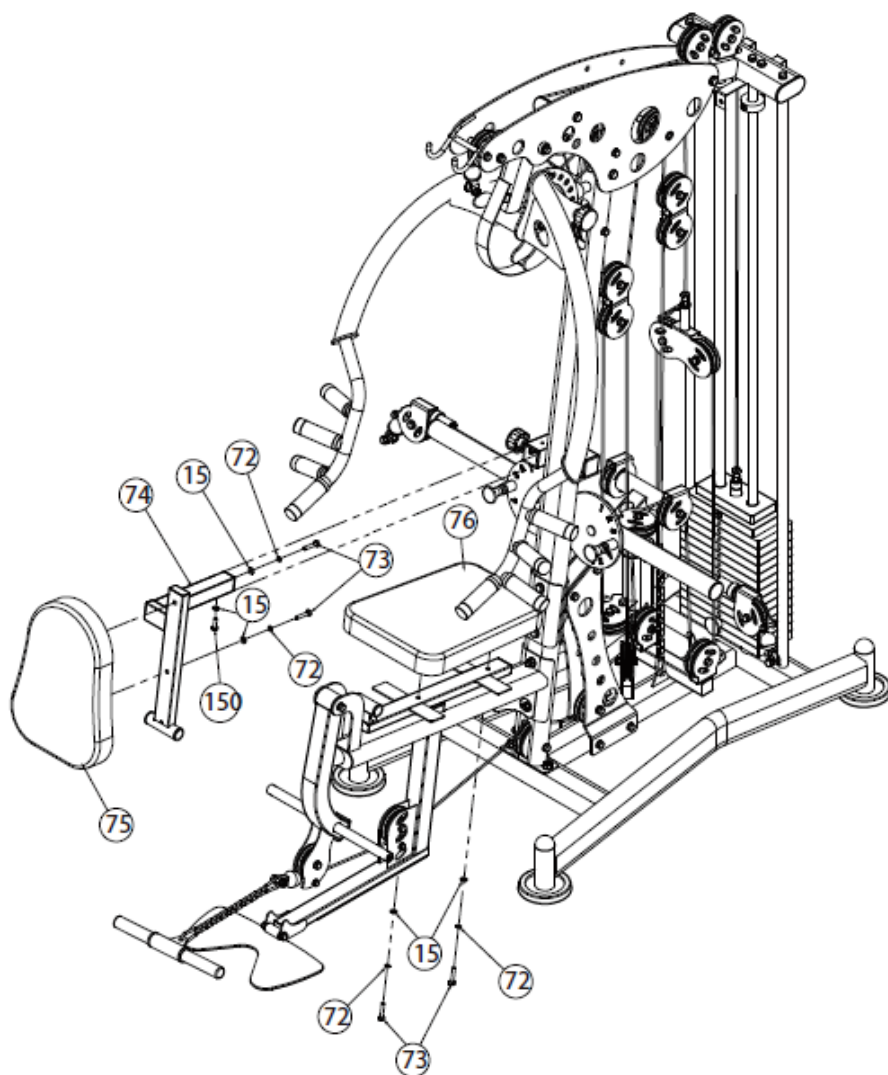
Ozn.	Názov	Špecifikácia	Ks
60	9 článková reťaz + hák		1
70	Lano	3 365 mm	1
71	Krátke tiahlo		1

Odstráňte koncovku lanka (70).

Pretiahnite lano (70) z bodu U cez body V, W, X, Y, Z, A1 a potom opäť pripevnite koncovku lana.

Pripojte reťaz (60) s lanom (70) a tiahlom (71).

KROK 14



Ozn.	Názov	Špecifikácia	Ks
15	Podložka	Ø 8	5
72	Pružná podložka	Ø 8	4
73	Šesťstranná skrutka	M8 x 40	4
74	Nastaviteľný rám opierky		1
75	Opierka		1
76	Sedlo		1
150	Šesťstranná skrutka	M8 x 25	1

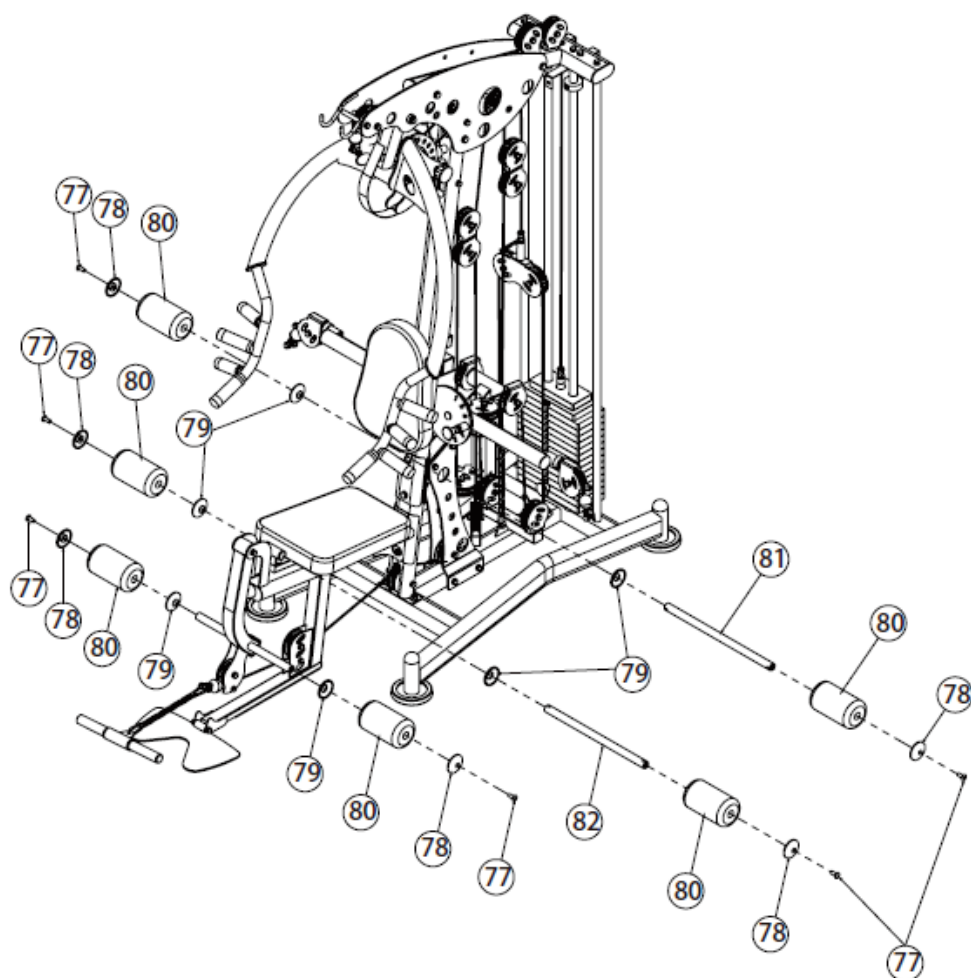
Pripevnite sedlo (76) na rám pomocou skrutky (73) a podložiek (72 a 15).

Pripevnite operadlo (75) na rám (74) pomocou skrutiek (73) a podložiek (72 a 15).

Zadný rám (74) pripevnite do predného rámu pomocou pinu.

Pripevnite rám (74) pomocou skrutky (150) a podložky (15).

KROK 15



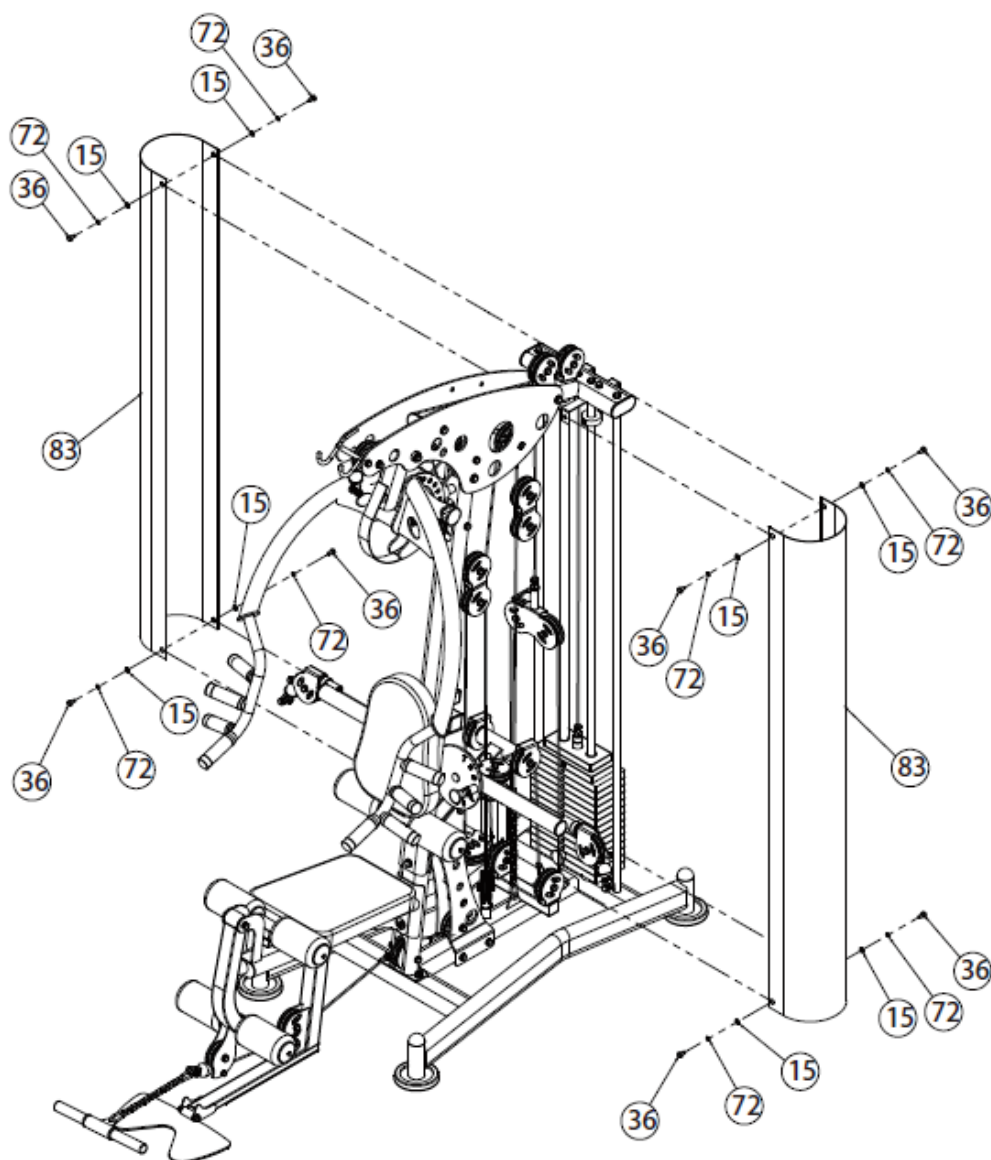
Ozn.	Názov	Špecifikácia	Ks
77	Šesťstranná skrutka	M8 x 25	6
78	Krytka		6
79	Krytka		6
80	Penový valec	Ø 10 x 75	6
81	Tyč penového valca	Ø 25 x 480	1
82	Tyč penového valca	Ø 25 x 450	1

Pripevnite tyč (81) do zadného rámu a potom na tyč pripevnite krytku (79), penový valec (80), krytku (78) a skrutku (77).

Pripevnite tyč (82) do rámu sedla a potom na tyč pripevnite krytku (79), penový valec (80), krytku (78) a skrutku (77).

Na leg press pripevnite krytku (79), penový valec (80), krytku (78) a skrutku (77).

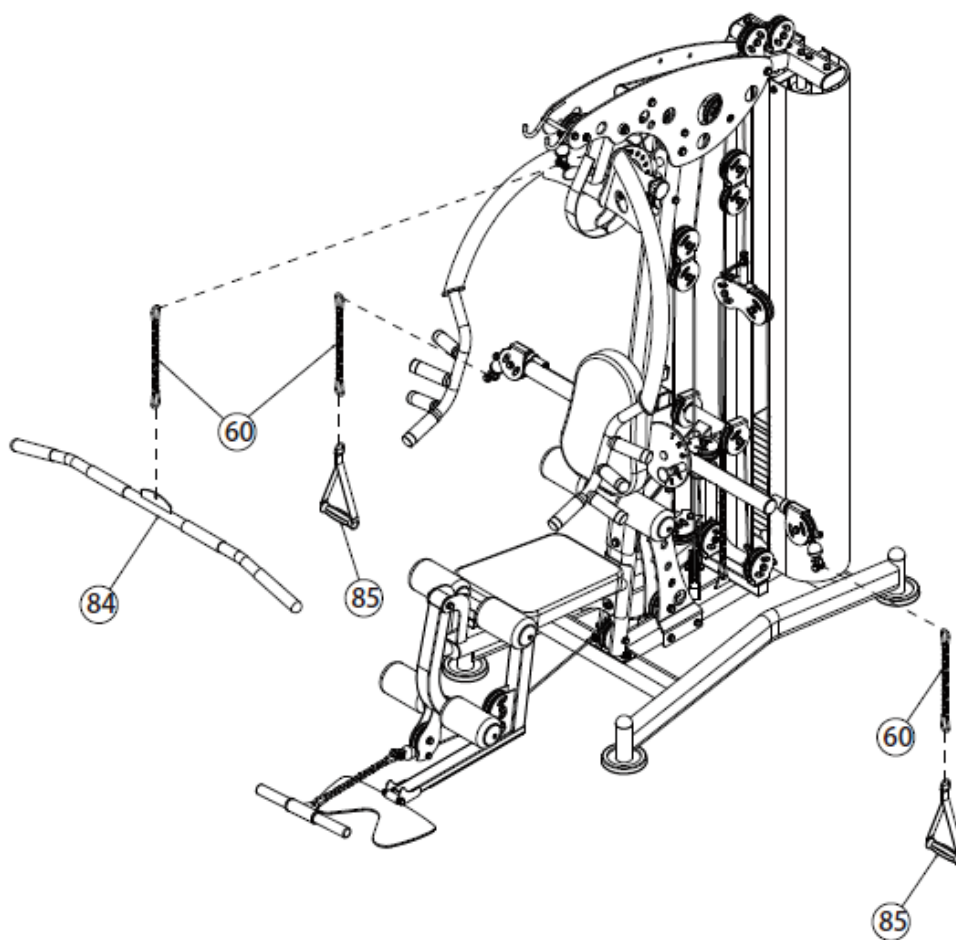
KROK 16



Ozn.	Názov	Špecifikácia	Ks
15	Podložka	Ø 8	8
36	Šesťstranná skrutka	M8 x 16	8
72	Pružná podložka	Ø 8	8
83	Kryt		2

Pripevnite kryty (83) pomocou skrutky (36) a podložiek (72 a 15).

KROK 17



Ozn.	Názov	Špecifikácia	Ks
60	9 článková reťaz + hák		3
84	Dlhé tiahlo		1
85	Držadlo		2

Pripevnite reťaz (60) k držadlám (85) a potom na ramená.

Pripevnite reťaz (60) k držadlám (85) a potom na lano.

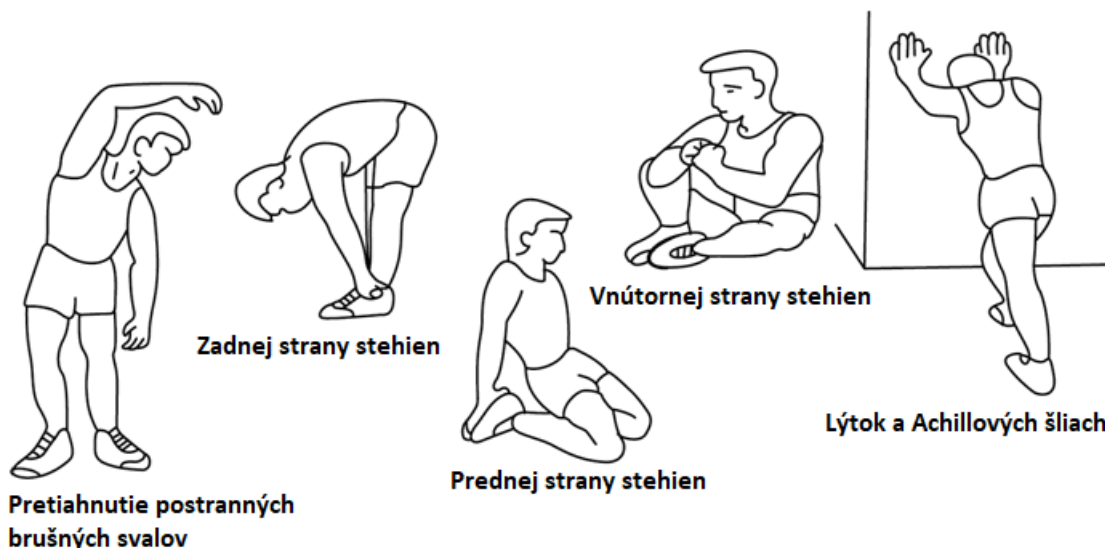
PRED POUŽITÍM SA UISTITE ŽE SÚ VŠETKY SKRUTKY RIADNE DOTIAHNUTÉ.

POKYNY K CVIČENIU

Cvičenie je prospešné pre Vaše zdravie, zlepšuje fyzickú kondíciu, tvaruje svalstvo a v kombinácii s kaloricky vyváženou stravou vedie k zníženiu hmotnosti.

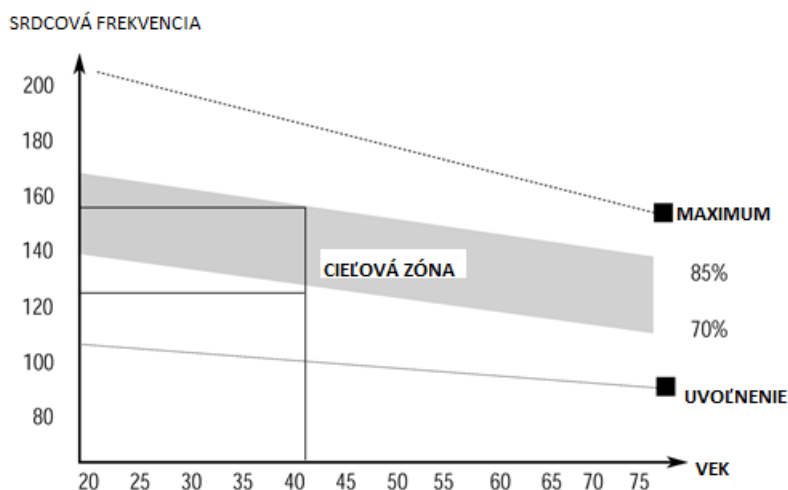
1. ROZCVIČKA

Táto fáza slúži k prekrveniu celého tela, k zahriatiu svalstva, znižuje riziko kŕčov a svalového poranenia. Odporúčame vykonávať nižšie uvedené zahrievacie cviky. Pri preťahovaní zotrvať v krajnej polohe približne 30 sekúnd, nerobte trhavé pohyby a nekmitajte.



2. SAMOTNÉ CVIČENIE

Táto fáza je fyzicky namáhavejšia. Pravidelným cvičením sa posilňuje svalstvo. Tempo si môžete určiť sám, ale je veľmi dôležité, aby bolo rovnaké po celú dobu cvičenia. Srdcová frekvencia by sa mala pohybovať v cieľovej zóne (viď obrázok nižšie).



Táto fáza by mala trvať minimálne 12 minút. Väčšine ľudí trvá táto fáza 15 - 20 minút.

3. UKĽUDNENIE

Táto fáza slúži k ukľudneniu činnosti kardiovaskulárnej sústavy a uvoľneniu svalstva. Mala by trvať približne 5 minút. Môžete opakovať zahrievacie cviky alebo pokračovať v cvičení zvolneným tempom. Preťahovanie svalov po cvičení je nesmierne dôležité – opäť je potrebné sa vyvarovať trhavým pohybom a kmitaniu.

Zo zlepšujúcou sa kondíciou môžete predlžovať dĺžku a zvyšovať intenzitu cvičenia. Trénujte pravidelne, najmenej trikrát týždenne.

TVAROVANIE SVALSTVA

Pre tvarovanie svalstva je dôležité nastaviť vysoký stupeň záťaže. Svaly tak budú viac namáhané, čo môže spôsobiť, že nebudete schopný cvičiť tak dlho, ako by ste si priali. Pokiaľ sa súčasne snažíte o zlepšenie kondície, je potrebné tomu tréningu prispôbiť. Počas zahrievacej a záverečnej fázy tréningu cvičte obvyklým spôsobom, ale ku koncu cvičenia zvýšte odpor prístroja. Pravdepodobne budete musieť spomaliť rýchlosť, aby srdcová frekvencia zostala v cieľovej oblasti.

ZNÍŽENIE HMOTNOSTI

Množstvo spálených kalórií závisí iba na dĺžke a intenzite cvičenia. Podstata je rovnaká ako pri kondičnom cvičení, avšak cieľ je iný.

ÚDRŽBA

1. Po ukončení cvičenia zotrite prípadný pot, aby ste tak predišli korózii. Prístroj čistite pomocou jemnej handričky a jemných čistiacich prostriedkov. Na plastové časti nepoužívajte abrazívne čistiace prostriedky alebo rozpúšťadlá.
2. V prípade zvýšenej hlučnosti stroja je nutné skontrolovať a správne dotiahnuť všetky skrutky a spoje.
3. Výrobok musí byť umiestnený v čistých, vetrateľných a suchých priestoroch.
4. Nevystavujte prístroj priamemu slnečnému žiareniu.

OCHRANA ŽIVOTNÉHO PROSTREDIA

Po uplynutí životnosti produktu alebo v prípade, že by ďalšia oprava už bola ekonomicky nevýhodná, sa výrobku zbavte v súlade s miestnymi predpismi a šetrne k životnému prostrediu. Výrobok odneste na najbližšie zberné miesto k tomu určené.

Predpisovou likvidáciou pomôžete zachovať cenné prírodné zdroje a napomôžete k prevencii negatívnych dopadov na životné prostredie, prípadne na ľudské zdravie. Pokiaľ si nie ste istý, konzultujte vec s miestnymi príslušnými zodpovednými orgánmi, aby nedošlo k porušeniu predpisov a následnej sankcii.

ZÁRUČNÉ PODMIENKY, REKLAMÁCIE

Všeobecné ustanovenia a vymedzenie pojmov

Tieto záručné podmienky a reklamačný poriadok upravujú podmienky a rozsah záruky poskytované predávajúcim na tovar dodávaný kupujúcemu, takisto aj postup pri vybavovaní reklamačných nárokov uplatnených kupujúcim na dodaný tovar. Záručné podmienky a reklamačný poriadok sa riadia príslušnými ustanoveniami zákona č. 250/2007 Z.z., Občiansky zákonník č. 40/1964 Zb. v znení neskorších predpisov, podľa § 422 až § 442 zákona č. 513/1991 Zb. Obchodný zákonník v platnom znení, a Zákona o ochrane spotrebiteľa č 250/2007 Z.z. v znení neskorších predpisov, a to aj vo veciach týmito záručnými podmienkami a reklamačným poriadkom nespomenutých.

Predávajúcim je spoločnosť inSPORTline s.r.o. so sídlom Električná 6471, 911 01 Trenčín, IČO 36311723, zapísaná v obchodnom registri Okresného súdu Trenčín v odd Sro, vložka č. 11888/R.

Adresa predajní:

1. inSPORTline s.r.o., Električná 6471, 911 01 Trenčín, +421 917 864 593, predajnatn@insportline.sk
2. Stores inSPORTline SK s.r.o., Račianska 184/B, 831 54 Bratislava (Rača), +421 917 866 623, predajnaba@insportline.sk
3. Stores inSPORTline SK s.r.o., Trieda generála Ludvíka Svobodu 6/A, 040 22 Košice (Furča), +421 917 866 622, predajnake@insportline.sk

Vzhľadom k platnej právnej úprave sa rozlišuje kupujúci, ktorý je spotrebiteľom a kupujúci, ktorý spotrebiteľom nie je.

„Kupujúci spotrebiteľ“ alebo len „spotrebiteľ“ je osoba, ktorá pri uzatváraní a plnení zmluvy nejedná v rámci svojej obchodnej alebo inej podnikateľskej činnosti.

„Kupujúci, ktorý nie je „spotrebiteľ“, je podnikateľ, ktorý nakupuje výrobky alebo užíva služby za účelom svojho podnikania s týmito výrobkami alebo službami. Tento kupujúci sa riadi rámcovou kúpnu zmluvou a obchodnými podmienkami v rozsahu, ktoré sa ho týkajú a obchodným zákonníkom.

Tieto záručné podmienky a reklamačný poriadok sú nevyhnutnou súčasťou každej kúpnej zmluvy uzatvorenej medzi predávajúcim a kupujúcim. Záručné podmienky a reklamačný poriadok sú platné a záväzné, pokiaľ v kúpnej zmluve alebo v dodatku v tejto zmluve alebo inej písomnej dohode nebude stranami dohodnuté inak.

Záručné podmienky a záručná doba

Predávajúci poskytuje kupujúcemu záruku na tovar v dĺžke 24 mesiacov, u označených fitness modelov s kúpnu hodnotou vyššou ako 159,60 EUR bude poskytovaná záručná lehota 60 mesiacov na rám a na ostatné komponenty 24 mesiacov. Zákonná dĺžka záruky poskytovaná spotrebiteľovi nie je týmto dotknutá.

Zárukou za akosť preberá predávajúci záväzok, že dodaný tovar bude po určitú dobu spôsobilý pre použitie k obvyklému, príp. zmluvnému účelu a že si zachová obvyklé, príp. zmluvné vlastnosti.

Záručné podmienky sa nevzťahujú na poruchy vzniknuté (ak je možné aplikovať na zakúpený produkt):

- zavinením používateľa tj. poškodenie výrobku neodborným repasom, nesprávnou montážou, nedostatočným zasunutím sedlovej tyče do rámu, nedostatočným utiahnutím pedálov v kľukách a kľúk k stredovej osi
- neodborným repasom
- nesprávnou údržbou
- mechanickým poškodením
- opotrebením dielov pri bežnom používaní (napr. gumové a plastové časti, pohyblivé mechanizmy, atď.)
- neodvratnou udalosťou, živelnou pohromou
- neodbornými zásahmi
- nesprávnym zaobchádzaním alebo nevhodným umiestnením, vplyvom nízkej alebo vysokej teploty, pôsobením vody, neúmerným tlakom a nárazmi, úmyselne pozmeneným designom, tvarom alebo rozmermi.
- nesprávnym použitím tovaru, ktorý je v rozpore s kategorizáciou produktu (HC, HA – na domáce použitie: SC, S – na komerčné použitie)

Upozornenie:

- 1) v dobe záruky budú odstránené všetky poruchy výrobku spôsobené výrobnou poruchou alebo chybným materiálom výrobku tak, aby vec mohla byť riadne používaná.
- 2) reklamácia sa uplatňuje zásadne písomne s presným popisom o chybe a potvrdeným dokladom o zakúpení.
- 3) záruka sa uplatňuje u výrobcu: inSPORTline s.r.o., Električná 6471, 911 01 Trenčín, v predajni v ktorej ste tovar zakúpili alebo u organizácie, v ktorej bol výrobok zakúpený.

Reklamačný poriadok – reklamácia tovaru

Kupujúci je povinný tovar, dodaný predávajúcim skontrolovať čo najskôr po prechode nebezpečia škody na tovar, resp. po jeho dodaní. Prehliadku musí kupujúci vykonať tak, aby zistil všetky poruchy, ktoré je možné pri primeranej odbornej prehliadke zistiť.

Pri reklamacii tovaru je kupujúci povinný na žiadosť predávajúceho preukázať nákup a oprávnenosť reklamácie faktúrou alebo dodacím listom s uvedeným výrobným (sériovým) číslom, prípadne tými istými dokladmi bez sériového čísla. Ak nepreukáže kupujúci oprávnenosť reklamácie týmito dokladmi, má predávajúci právo reklamáciu odmietnuť.

Pokiaľ kupujúci oznámi poruchu, na ktorú sa nevzťahuje záruka (napr. neboli splnené podmienky záruky, porucha bola nahlásená omylom apod.), je predávajúci oprávnený požadovať plnú úhradu nákladov, ktoré vznikli v súvislosti s odstraňovaním poruchy takto oznámenej kupujúci. Kalkulácia servisného zásahu bude v tomto prípade vychádzať z platného cenníku pracovných výkonov a nákladov na dopravu.

Pokiaľ predávajúci zistí (testovaním), že reklamovaný výrobok nie je chybný, považuje sa reklamácia za neoprávnenú. Predávajúci si vyhradzuje právo požadovať úhradu nákladov, ktoré vznikli v súvislosti s neoprávnenou reklamáciou.

V prípade, že kupujúci reklamuje poruchy tovaru, na ktoré sa vzťahuje záruka podľa platných záručných podmienok predávajúceho, vykoná predávajúci odstránenie poruchy formou opravy, prípadne výmeny chybného dielu alebo zariadenia za bezporuchové. Predávajúci je so súhlasom kupujúceho oprávnený dodať výmenou za chybný tovar iný tovar plne funkčne kompatibilný, ale minimálne rovnakých alebo lepších technických parametrov. Voľba ohľadne spôsobu vybavenia reklamácie podľa tohto odstavca náleží predávajúcemu.

Predávajúci vybaví reklamáciu najneskôr do 30 kalendárnych dní od doručenia chybného tovaru, pokiaľ nebude dohodnutá dlhšia lehota. Za deň vybavenia sa považuje deň, kedy bol opravený alebo vymenený tovar prebraný kupujúcim. Ak nie je predávajúci s ohľadom na charakter vady schopný vybaviť reklamáciu v uvedenej lehote, dohodne s kupujúcim náhradné riešenie. Pokiaľ k takej dohode nedôjde, je predávajúci povinný poskytnúť kupujúcemu finančnú náhradu formou dobropisu.

CZ

SEVEN SPORT s.r.o.

Sídlo: Strakonická 1151/2c, Praha 5, 150 00, ČR
Centrála: Dělnická 957, Vítkov, 749 01
Reklamácie a servis: Čermenská 486, Vítkov 749 01

IČO: 26847264
DIČ: CZ26847264

Tel: +420 556 300 970
Mail: eshop@insportline.cz
reklamace@insportline.cz
servis@insportline.cz

Web: www.inSPORTline.cz

SK

inSPORTline s.r.o.

Centrála, reklamácie, servis: Električná 6471, Trenčín 911 01, SK

IČO: 36311723
DIČ: SK2020177082

Tel.: +421(0)326 526 701
Mail: objednavky@insportline.sk
reklamacie@insportline.sk
servis@insportline.sk

Web: www.inSPORTline.sk