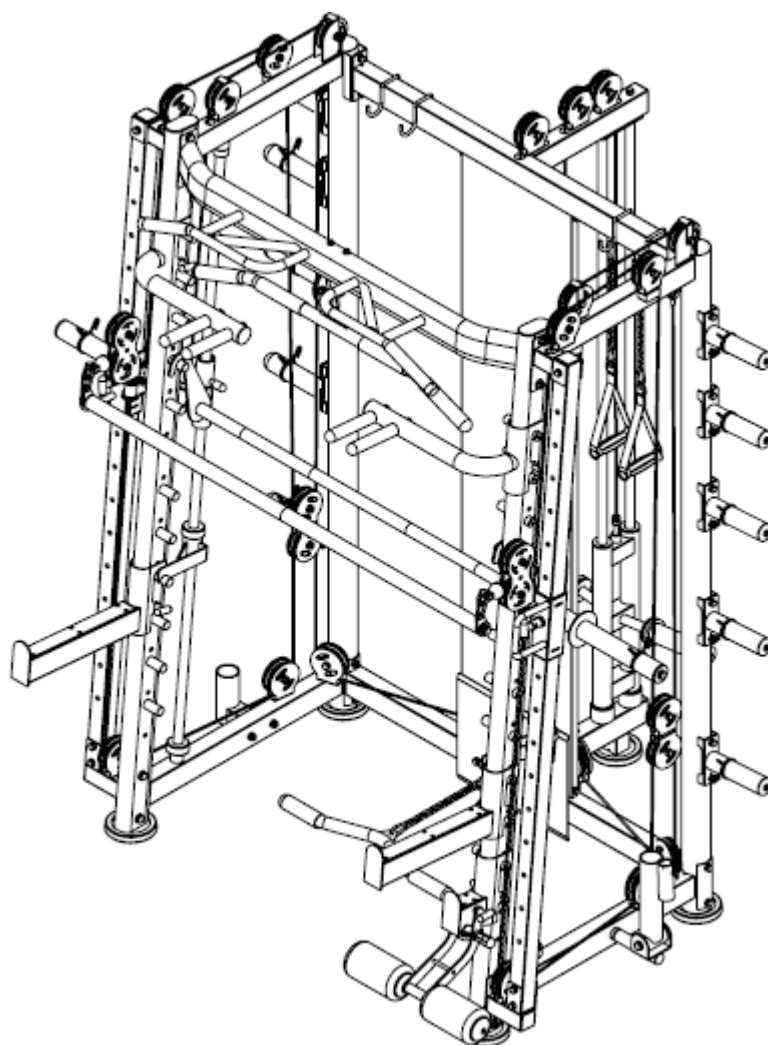




POUŽÍVATEĽSKÝ MANUÁL – SK

IN 20793 Posilňovací stojan inSPORTline Cable Column
CC400



OBSAH

BEZPEČNOSTNÉ POKYNY	3
ZOZNAM ČASTÍ	4
ZLOŽENIE	8
KROK 1	8
KROK 2	9
KROK 3	10
KROK 4	12
KROK 5	13
KROK 6	15
KROK 7	16
KROK 8	18
KROK 9	19
KROK 10	20
KROK 11	22
KROK 12	24
KROK 13	25
KROK 14	26
KROK 15	27
KROK 16	28
POKYNY K CVIČENIU	29
ÚDRŽBA	30
OCHRANA ŽIVOTNÉHO PROSTREDIA	30
ZÁRUČNÉ PODMIENKY, REKLAMÁCIE	30

BEZPEČNOSTNÉ POKYNY

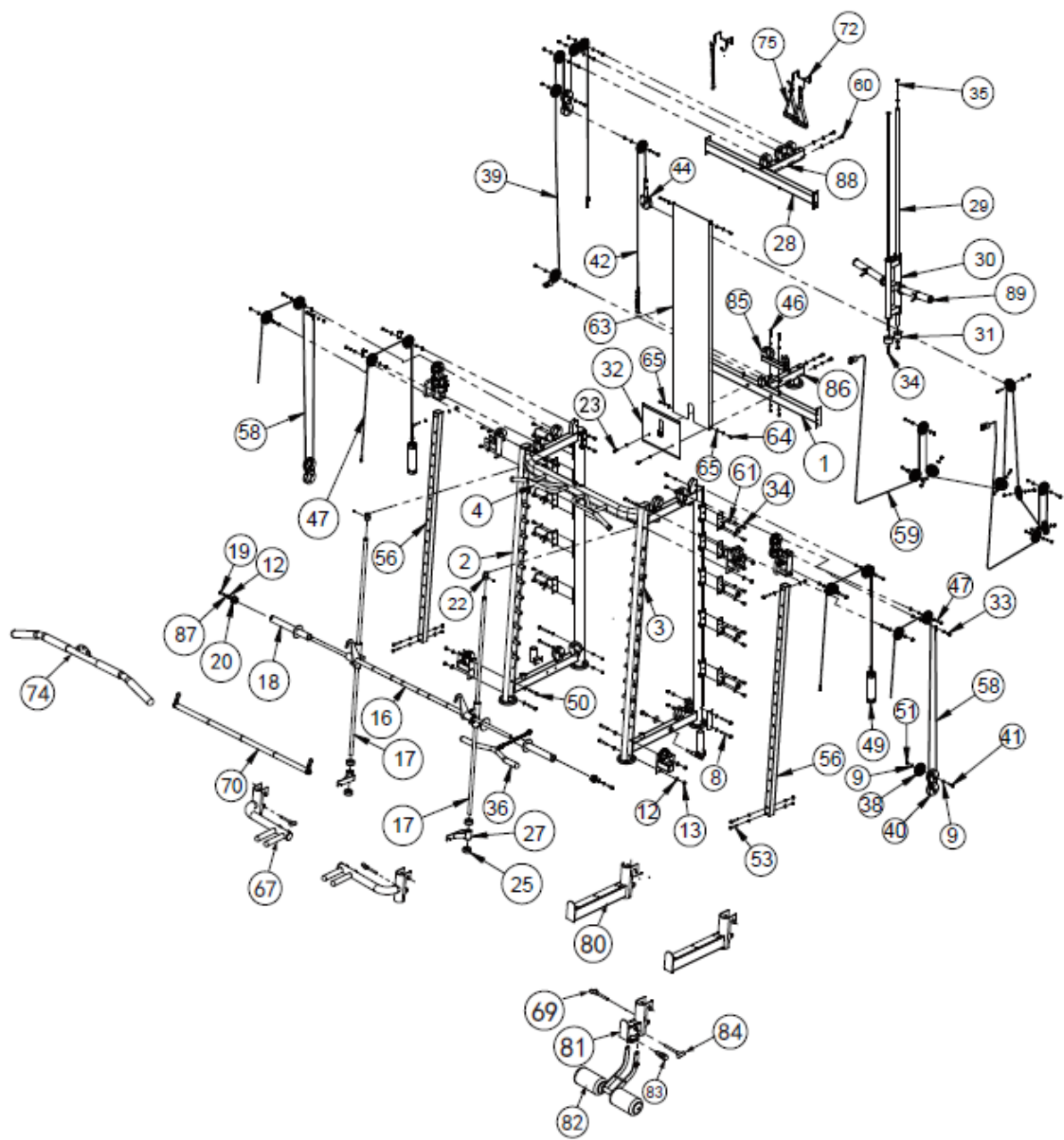
- Ďakujeme za zakúpenie tohto produktu a za prejavenu dôveru. Pred zahájením montáže a pred použitím výrobku sa podrobne zoznámte s obsahom manuálu. Manuál si ponechajte pre budúcu potrebu. V prípade nejasností kontaktujte odborný servis.
- Pred zahájením montáže si taktiež skontrolujte úplnosť a nepoškodenosť všetkých častí. Používajte iba originálne náhradné diely a doplnky. Nevykonávajte neschválené úpravy produktu.
- Montáž môže vykonávať iba dospelá osoba. Pred použitím skontrolujte správnosť montáže a pevnosť produktu. Zariadenie musí správne fungovať, aby nedošlo k zraneniu používateľa. Pokiaľ zariadenie nefunguje správne, nesie známky poškodenia alebo opotrebenia, potom sa nesmie používať. Poškodené alebo opotrebené diely musia byť ihneď odborne vymenené.
- Pred zahájením cvičenia sa najskôr poraďte s lekárom.
- Zariadenie držte mimo dosah detí a neplnoletých osôb.
- Vždy sa najskôr zahrejte zodpovedajúcimi cvikmi.
- Zoznámte sa so všetkými odporúčaniami a varovaniami a dodržujte ich.
- Zariadenie umiestnite na rovnú, čistú a suchú plochu. Zachovajte bezpečnostný odstup od ďalších objektov min 0,6 m.
- Nepoužívajte vonku.
- Zariadenie si sami neupravujte.
- Pred každým cvičením preverte pevnosť všetkých skrutiek a matíc. Pokiaľ je výrobok poškodený, nesmie sa používať.
- Cvičte rozumne a neprepínajte sa. Pohyby nesmú byť príliš prudké, aby nedošlo k zraneniu používateľa.
- Počas cvičenia nezadržujte dych.
- Cvičte správne a v zodpovedajúcej miere. Vysoká záťaž môže viesť k zdravotným komplikáciám.
- Oblečenie a telesné časti držte mimo dosah pohyblivých dielov prístroja, aby nedošlo k ich zachyteniu. Vezmite si vhodné športové oblečenie vrátane športovej obuvi.
- Žiadna časť prístroja nesmie brániť pohybu používateľa.
- Dbajte na svoje zdravie a zo začiatku zvolte miernejšie tempo. To isté je vhodné po dlhšej dobe cvičebnej pauzy. Časom sa môžete prepracovať k intenzívnejšiemu tempu.
- Nesprávne cvičenie alebo nedodržanie bezpečnostných zásad môže vyústiť k vážnemu zraneniu alebo k poškodeniu zariadenia. V prípade pochybností alebo nejasností kontaktujte odborný servis alebo predajcu.
- Nikdy neprekračujte uvedené hmotnostné limity.
- Venujte pozornosť telesným signálom. V prípade negatívnych telesných reakcií cvičenie okamžite ukončíte a kontaktujte svojho lekára.
- **Kategória:** H (podľa normy EN 957) – vhodné pre domáce využitie.
- **Maximálna záťaž:** 250 kg

ZOZNAM ČASTÍ

Ozn.	Názov	Špecifikácia	Ks
1	Zadný spojovací rám		1
2	Ľavý rám		1
3	Pravý rám		1
4	Predný spojovací rám		1
5	Ľavý krátky spojovací rám		1
6	Pravý krátky spojovací rám		1
7	Spojovacia doštička	t3,0 x 59 x 140	2
8	Šesťstranná skrutka	M10 x 100	4
9	Podložka	Ø 10	99
10	Matica	M10	45
11	Šesťstranná skrutka	M12 x 75	4
12	Podložka	Ø 12	26
13	Matica	M12	8
16	Vzpieračská tyč		1
17	Vodiaca tyč	Ø 25 x 1 850	2
18	Objímka vzpieračskej tyče		2
19	Šesťstranná skrutka	M12 x 40	2
20	Krytka vzpieračskej tyče		2
21	Šesťstranná skrutka	M8 x 10	4
22	Zámka objímky vodiacej tyče		2
23	Ľavá objímka vodiacej tyče		1
24	Pravá objímka vodiacej tyče		1
25	Gumová podložka závažia	Ø 60 x Ø 58 x Ø 26 x 25	4
26	Ľavý bezpečnostný hák		1
27	Pravý bezpečnostný hák		1
28	Zadný spojovací rám		1
29	Zadná vodiaca tyč		2
30	Zadná objímka vodiacej tyče		1
31	Gumová podložka	Ø 60 x Ø 27 x 42	2
32	Doštička		1
33	Šesťstranná skrutka	M10 x 25	6
34	Šesťstranná skrutka	M10 x 20	6
35	Šesťstranná skrutka	M10 x 95	1
36	Krátky rám		1
37	10 článková reťaz + hák		3

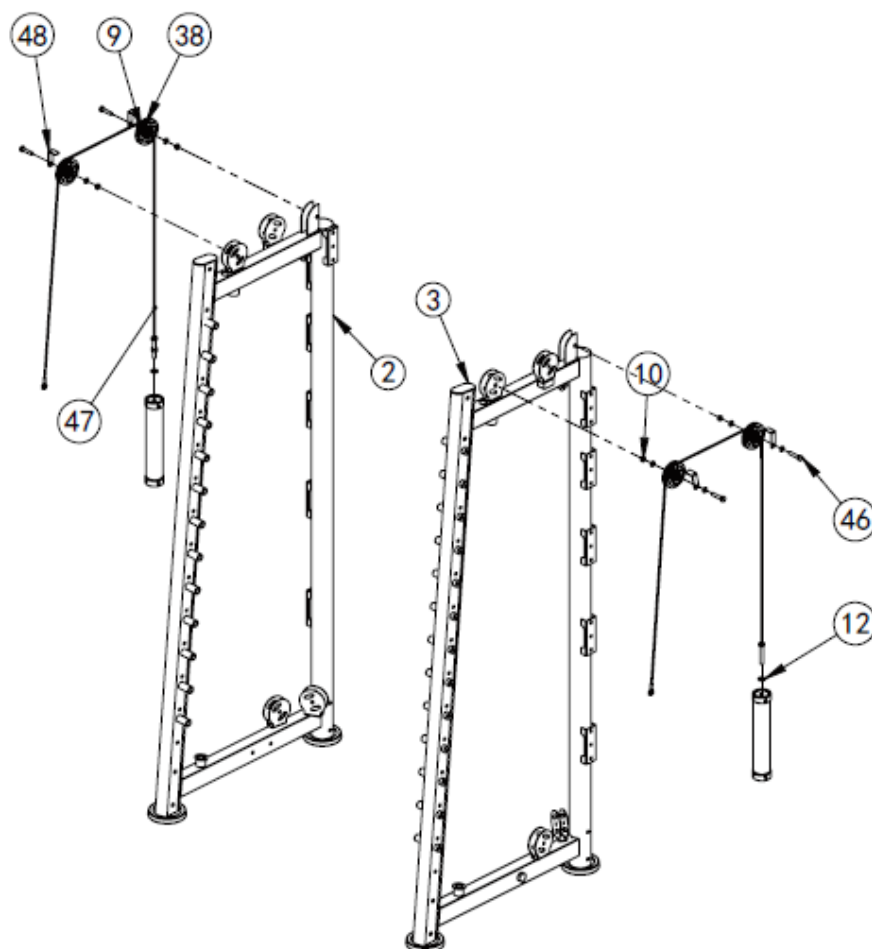
38	Kladka	Ø 95 x Ø 10,5 x Ø 25,4	25
39	Spodné lano kladky	4 430 mm	1
40	Kladka		3
41	Šesťstranná skrutka	M10 x 45	21
42	Prostredné lano	1 840 mm	1
44	Doštička kladky		1
45	5 článková reťaz + hák		1
46	Šesťstranná skrutka	M10 x 50	6
47	Lano	2 370 mm	2
48	Doštička kladky		4
49	Pomocné závažie		2
50	Šesťstranná skrutka	M12 x 70	4
51	Ľavý krátky spojovací rám – spodný		1
52	Pravý krátky spojovací rám – spodný		1
53	Šesťstranná skrutka	M10 x 70	6
54	Objímka pojazdovej tyče – ľavá		1
55	Objímka pojazdovej tyče – pravá		1
56	Pojazdová tyč		2
57	Bezpečnostný pin s pružinou	Ø 10	2
58	Horné lano	3 542 mm	2
59	Spodné lano	10 690 mm	1
60	Šesťstranná skrutka	M12 x 30	4
61	Držiak vzpieračskej tyče		10
62	Bezpečnostná objímka	Ø 50	14
63	Kryt		1
64	Šesťstranná skrutka	M8 x 20	24
65	Pružná podložka	Ø 8	4
66	Podložka	Ø 8	24
67	Horizontálna tyč – ľavá		1
68	Horizontálna tyč – pravá		1
69	Pin v tvare T	Ø 10 x 75	5
70	Spevňovacia tyč		1
71	Šesťstranná skrutka	M10 x 75	2
72	Skoba		2
73	Skoba		3
74	Dlhá tyč		1
75	Držadlo		2
77	Držiak vzpieračskej tyče		1

78	Otočný držiak tyče		1
80	Dlhá bezpečnostná tyč		2
81	Krátka bezpečnostná tyč		1
82	Leg press		1
83	Bezpečnostný pin	Ø 10	1
84	Bezpečnostný pin	Ø 10 x 100	1
85	Zadná kladka		1
86	Spodný krátky rám		1
87	Pružná podložka	Ø 12	6
88	Zadná spojovacia tyč		1
89	Závesná tyč na závažie		2



ZLOŽENIE

KROK 1

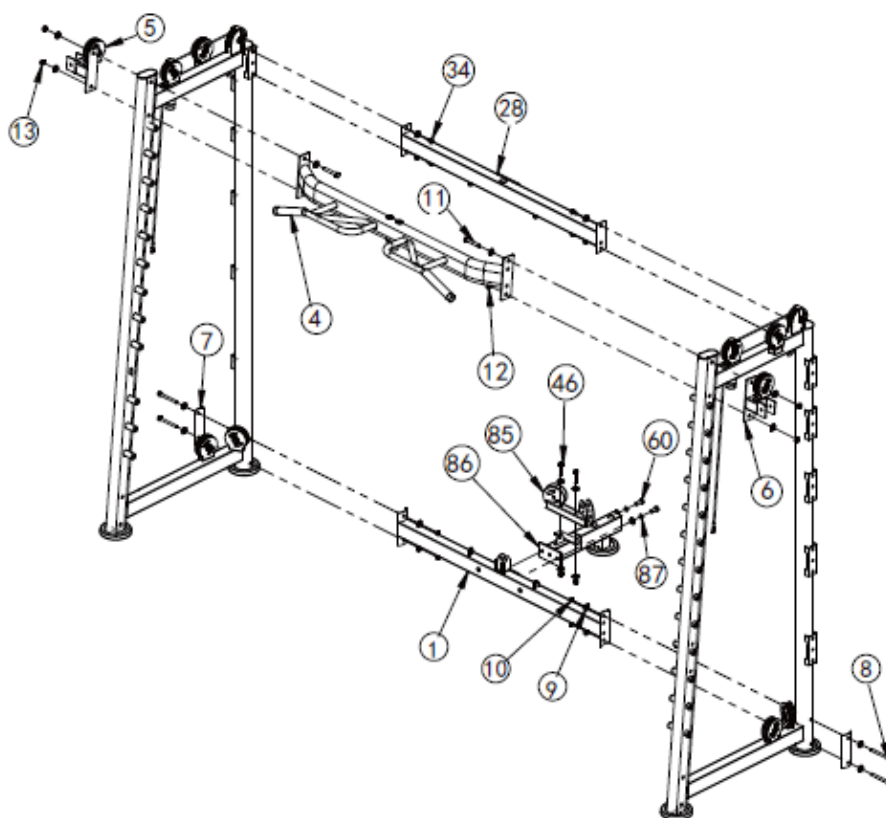


Ozn.	Názov	Špecifikácia	Ks
2	Ľavý rám		1
3	Pravý rám		1
9	Podložka	Ø 10	8
10	Matica	M10	4
12	Podložka	Ø 12	2
38	Kladka	Ø 95 x Ø 10,5 x Ø 25,4	4
46	Šesťstranná skrutka	M10 x 50	6
47	Lano	2 370 mm	2
48	Doštička kladky		4
49	Pomocné závažie		2

Pretiahnite lano (47) cez podložku (12) a pripevnite lano k závažiu. Potom vložte pomocné závažie (49) do ľavého a pravého rámu.

Pripevnite 4 kladky (38) na ľavý a pravý rám pomocou, skrutky (46), podložky (9), matice (10), doštičky kladky (48). Potom pretiahnite lanko na kladky podľa obrázka.

KROK 2



Ozn.	Názov	Špecifikácia	Ks
1	Zadný spojovací rám		1
4	Predný spojovací rám		1
5	Ľavý krátky spojovací rám		1
6	Pravý krátky spojovací rám		1
7	Spojovacia doštička	t3,0 x 59 x 140	2
8	Šesťstranná skrutka	M10 x 100	4
9	Podložka	Ø 10	16
10	Matica	M10	6
11	Šesťstranná skrutka	M12 x 75	4
12	Podložka	Ø 12	10
13	Matica	M12	4
28	Zadný spojovací rám		1
34	Šesťstranná skrutka	M10 x 20	4
46	Šesťstranná skrutka	M10 x 50	2
60	Šesťstranná skrutka	M12 x 30	2
85	Zadná kladka		1
86	Spodný krátky rám		1
87	Pružina	Ø 12	2

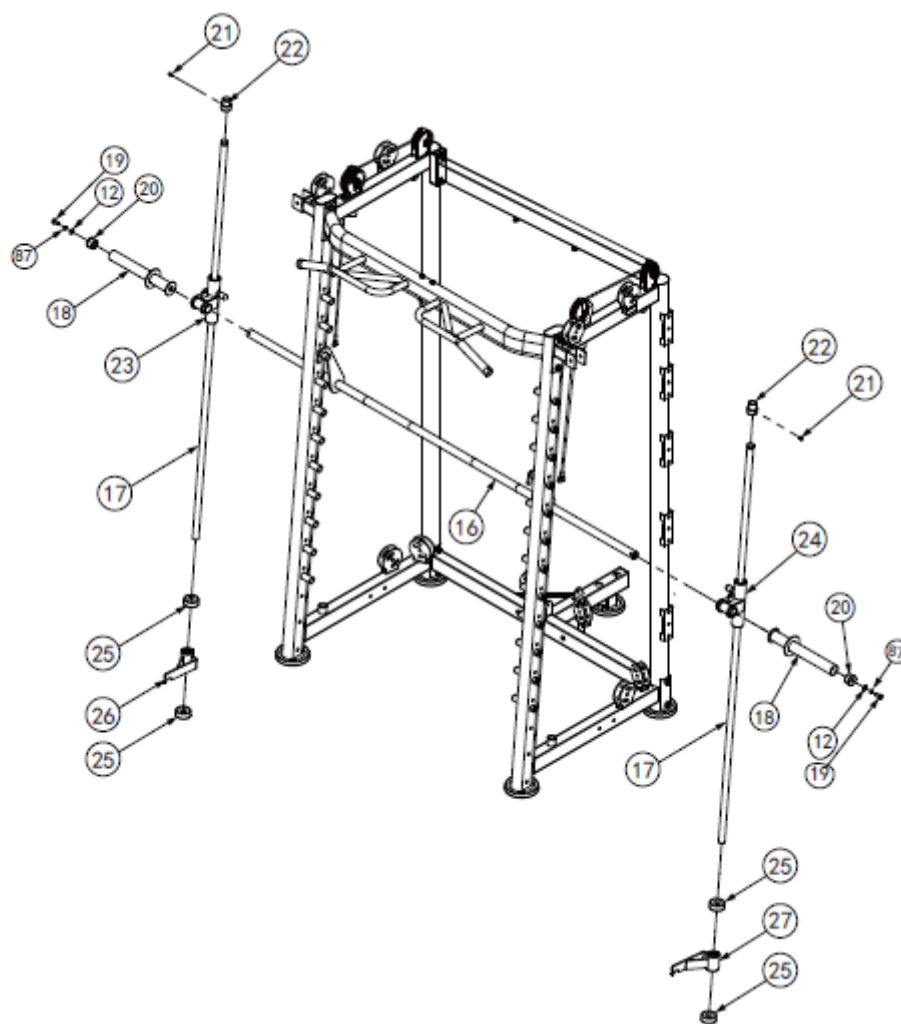
Spojte ľavý a pravý rám pomocou zadného spojovacieho rámu (28), pomocou skrutky (34), podložky (9) a matice (10).

Spojte ľavý (2) a pravý (3) rám so spojovacím rámom (1) pomocou skrutky (8), podložky (9), spojovacej doštičky (7) a matice (10).

Spojte predný spojovací rám (4) s rámom (5) pomocou skrutky (11), podložky (12) a matice (13).

Pripevnite rám (86) s rámom (1) pomocou skrutky (60), podložky (87 a 12) a matice (13).

KROK 3



Ozn.	Názov	Špecifikácia	Ks
12	Podložka	Ø 12	2
16	Vzpieračská tyč		1
17	Vodiaca tyč	Ø 25 x 1 850	2
18	Objímka vzpieračskej tyče		2
19	Šesťstranná skrutka	M12 x 40	2
20	Krytka vzpieračskej tyče		2
21	Šesťstranná skrutka	M8 x 10	4
22	Zámka objímky vodiacej tyče		2
23	Ľavá objímka vodiacej tyče		1

24	Pravá objímka vodiacej tyče		1
25	Gumová podložka závažia	Ø 60 x Ø 58 x Ø 26 x 25	4
26	Ľavý bezpečnostný hák		1
27	Pravý bezpečnostný hák		1
87	Pružná podložka	Ø 12	2

Zaveste vzpieračskú tyč (16) na ľavý a pravý rám.

Do vodiacej tyče (17) navlečte objímku tyče (24) a potom zasuňte do vzpieračskej tyče (16).

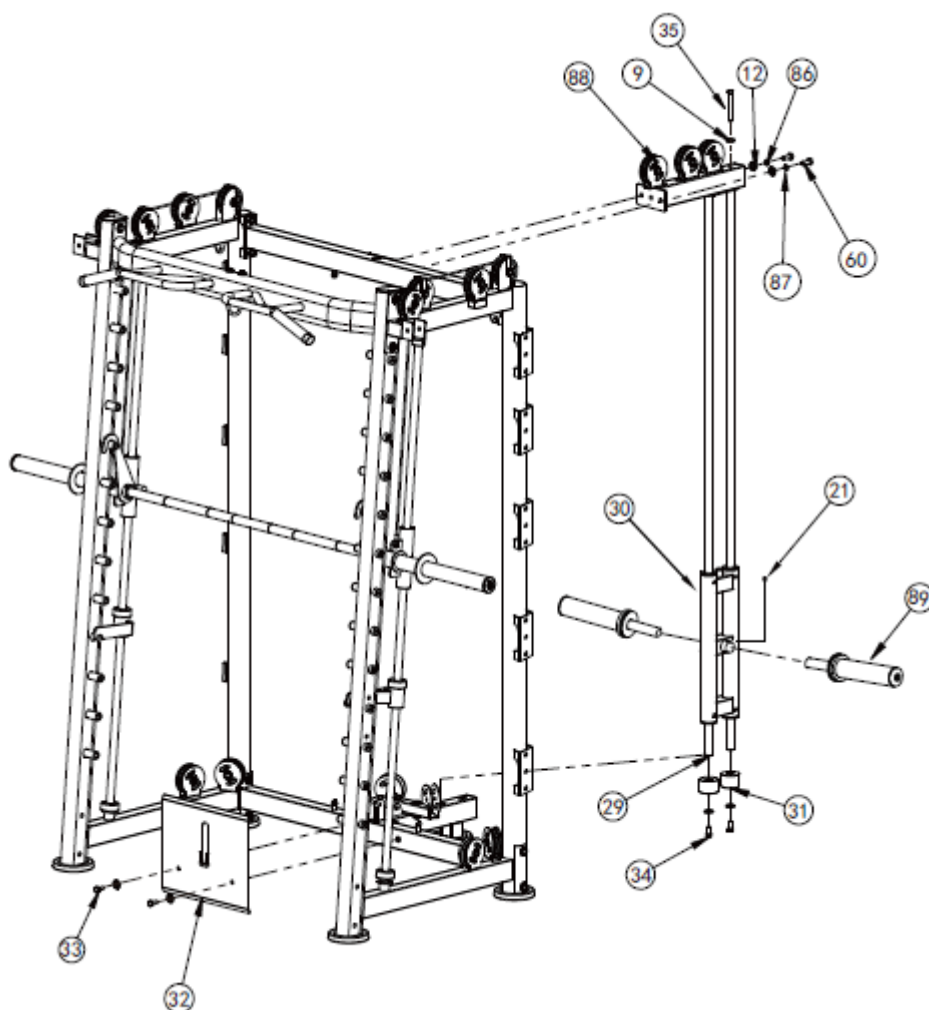
Pripevnite vodiacu tyč (17) do spodnej časti rámu pomocou podložky (25), háku (27) a podložky (25).

Pripevnite vodiacu tyč (17) do hornej časti rámu pomocou zámky vodiacej tyče (22) a skrutky (21).

Pripevnite objímku (18) na vzpieračskú tyč (16) pomocou skrutky (19), podložky (87 a 12) a krytky (20).

Opakujte na ľavej strane.

KROK 4



Ozn.	Názov	Špecifikácia	Ks.
9	Podložka	Ø 10	5
12	Podložka	Ø 12	4
21	Šesťstranná skrutka	M8 x 10	2
29	Zadná vodiaca tyč		1
30	Zadná objímka vodiacej tyče		1
31	Gumová podložka	Ø 60 x Ø 27 x 42	2
32	Doštička		1
33	Šesťstranná skrutka	M10 x 25	2
34	Šesťstranná skrutka	M10 x 20	2
35	Šesťstranná skrutka	M10 x 95	1
60	Šesťstranná skrutka	M12 x 30	2
87	Pružná podložka	Ø 12	2
88	Zadná spojovacia tyč		1
89	Závesná tyč na závažie		2

Pripevnite zadnú vodiacu tyč (29) na spodný rám pomocou podložky (31) a skrutky (34).

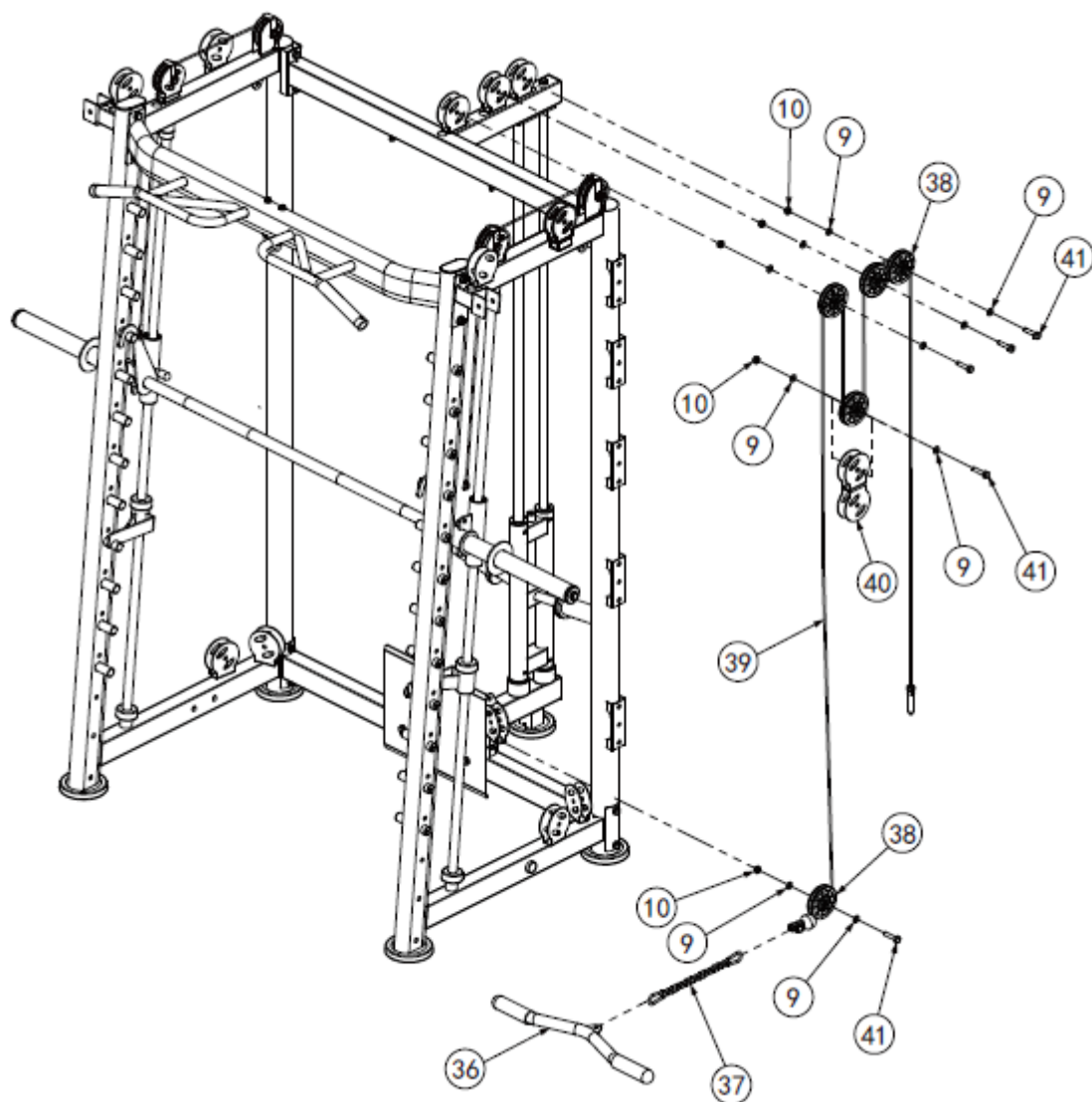
Zasuňte objímku (30) do vodiacej tyče (29).

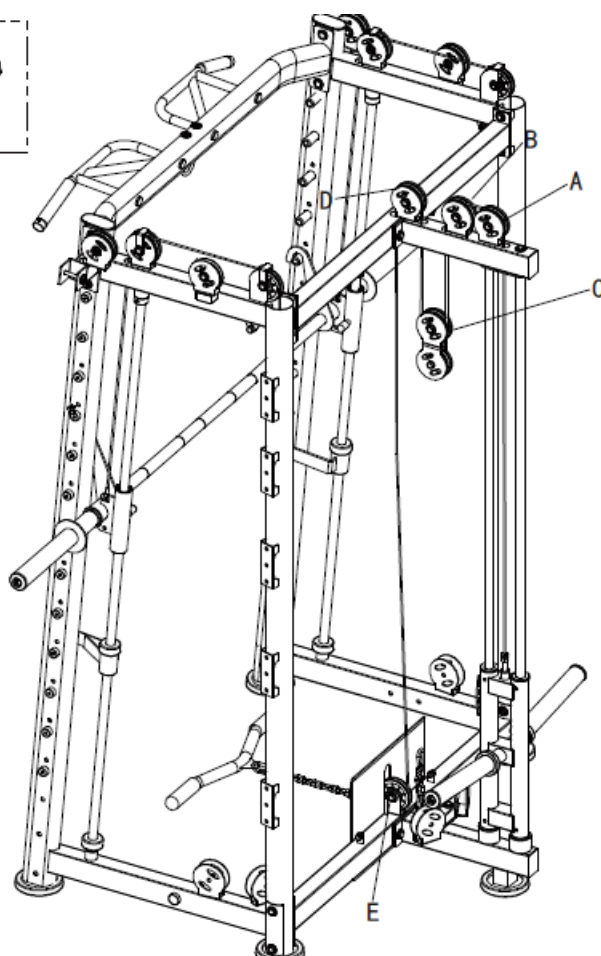
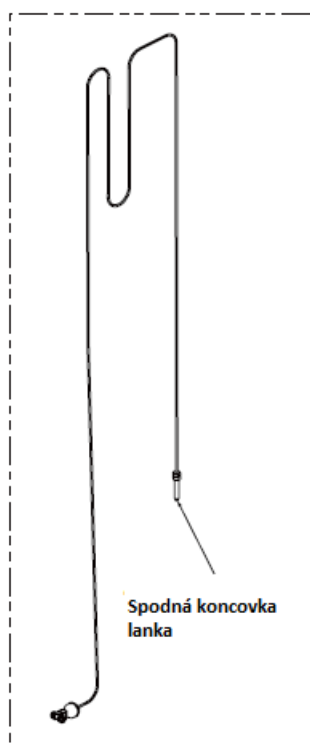
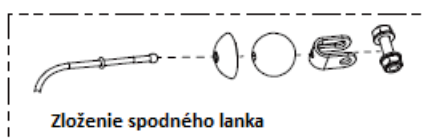
Pripevnite vodiacu tyč (29) do tyče (88) pomocou podložky (9), skrutky (35), podložky (12, 87) a skrutky (60).

Pripevnite doštičku (32) pomocou skrutky (33).

Pripevnite závesnú tyč na závažie (89) pomocou skrutky (21) a podložky (9).

KROK 5





Ozn.	Názov	Špecifikácia	Ks
9	Podložka	Ø 10	10
10	Matica	M10	5
36	Krátky rám		1
37	10 článková reťaz + hák		1
38	Kladka	Ø 95 x Ø 10 x Ø 25,4	5
39	Spodné lano kladky	4 430 mm	1
40	Kladka		1
41	Šesťstranná skrutka	M10 x 45	5

Pripevnite kladky A, B, D, E (38) pomocou skrutky (41), podložky (9) a matice (10).

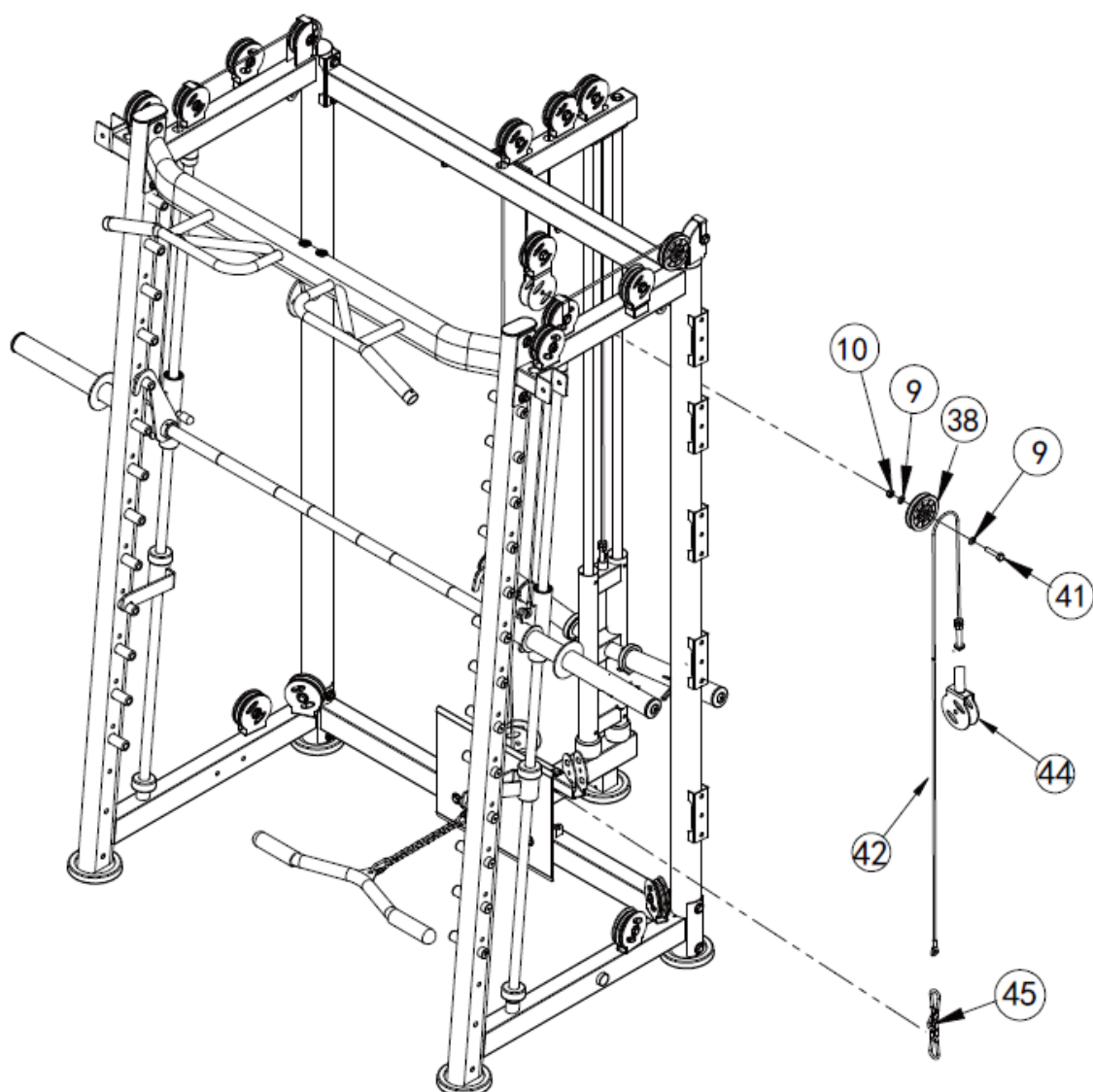
Pripevnite kladku C (38) na rám pomocou skrutky (41), podložky (9) a matice (10).

Pretiahnite lano (39) podľa obrázku a odskrutkujte guľičku na konci lana.

Lano (39) pretiahnite cez body A, B, C, D, E a potom späť priskrutkujte lano.

Pripevnite reťaz (37) a pripevnite na koniec krátkej tyče (36) a za koniec lana (39).

KROK 6



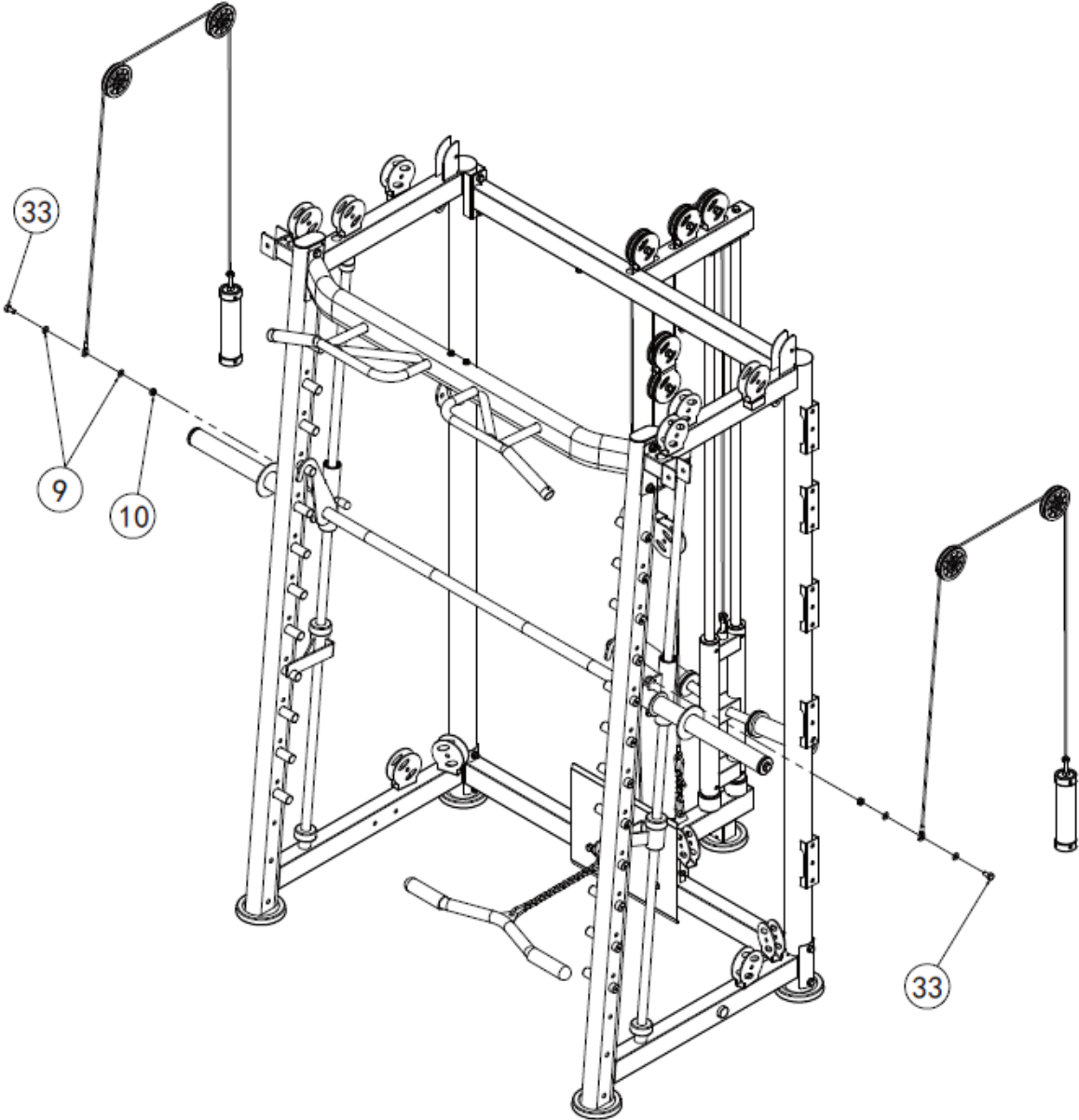
Ozn.	Názov	Špecifikácia	Ks
9	Podložka	Ø 10	2
10	Matica	M10	1
38	Kladka	Ø 95 x Ø 10,5 x Ø 25,4	1
41	Šesťstranná skrutka	M10 x 45	1
42	Prostredné lano	1 840 mm	1
44	Doštička kladky		1
45	5 članková reťaz + hák		1

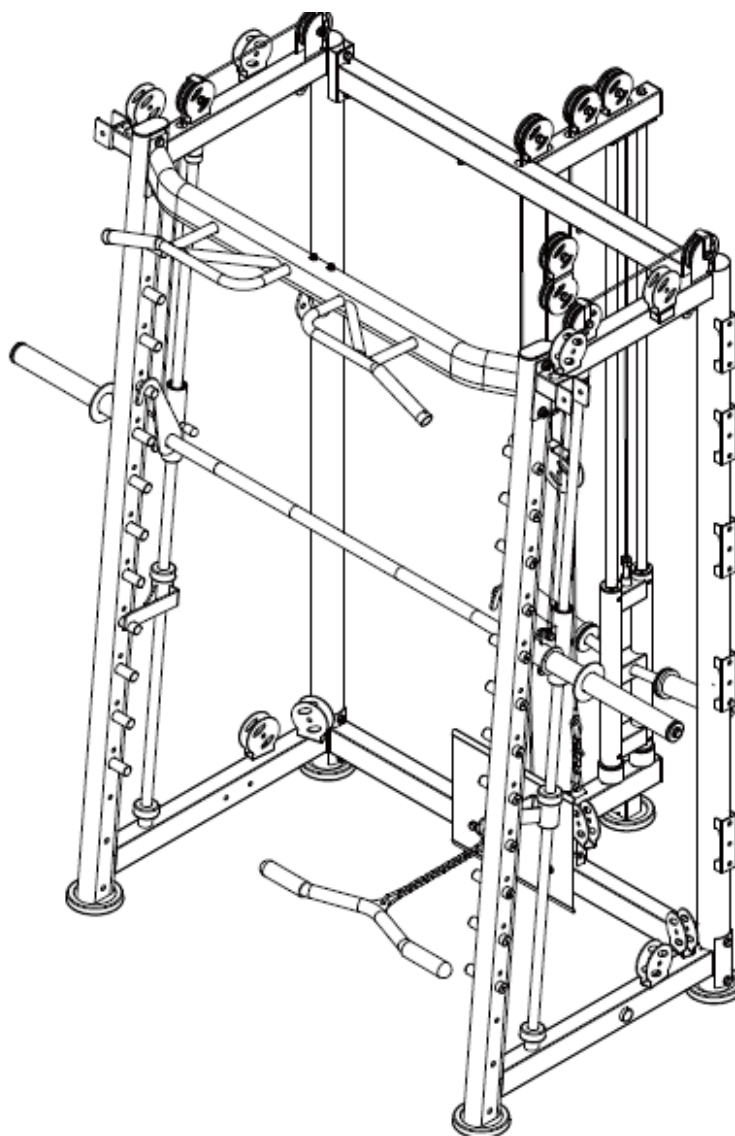
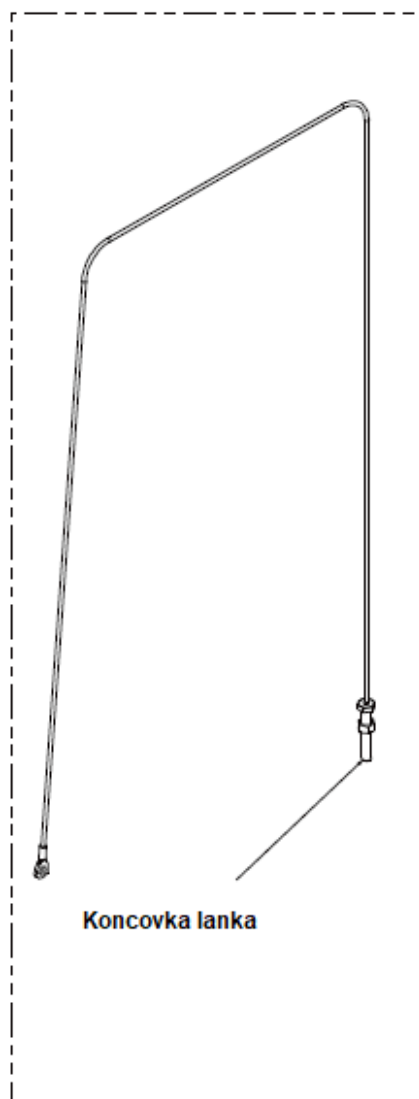
Pretiahnite podložku (12) cez lano (42) a pripevnite na kladku (44).

Pripevnite reťaz (45) na lano (42).

Pripevnite kladku (38) pomocou skrutky (41), podložky (9), matice (10) a pretiahnite lano podľa obrázku.

KROK 7

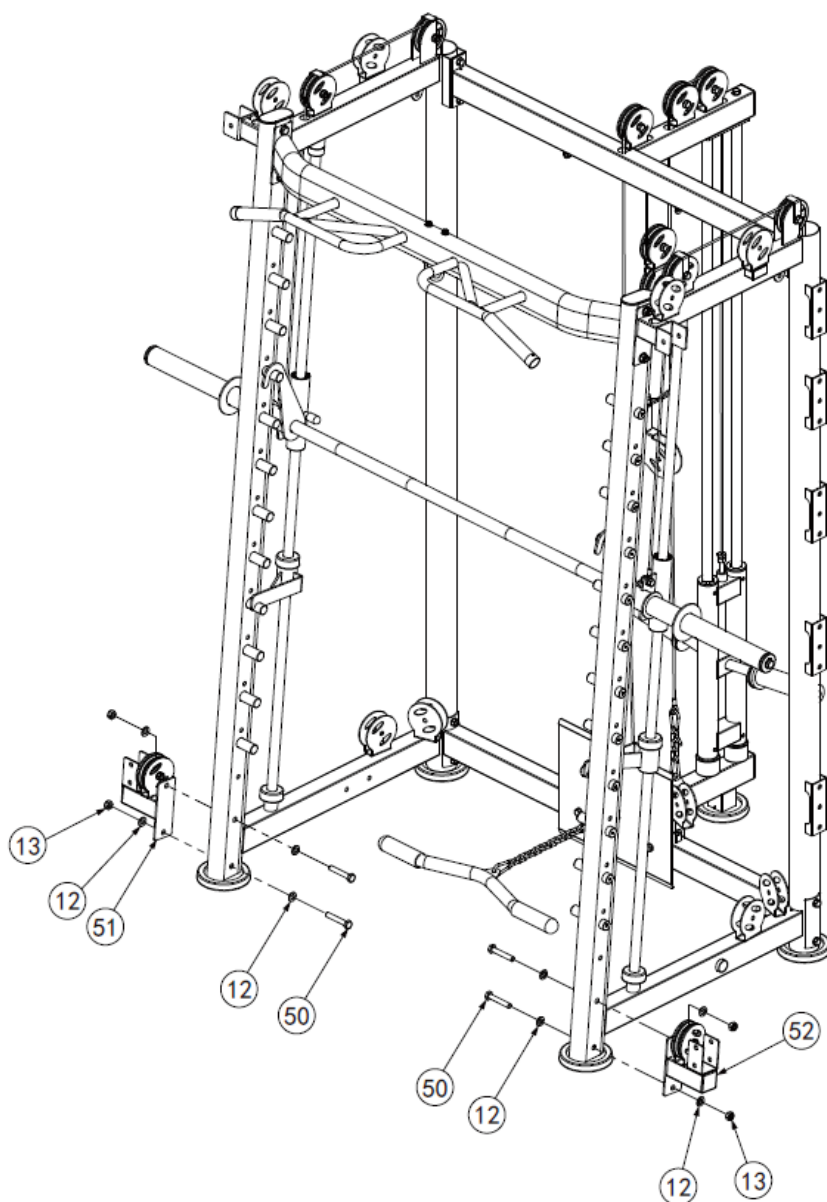




Ozn.	Názov	Špecifikácia	Ks
9	Podložka	Ø 10	4
10	Matica	M10	2
33	Šesťstranná skrutka	M10 x 25	2

Pripevnite lano pomocou skrutky (33), podložky (9) a matice (10).

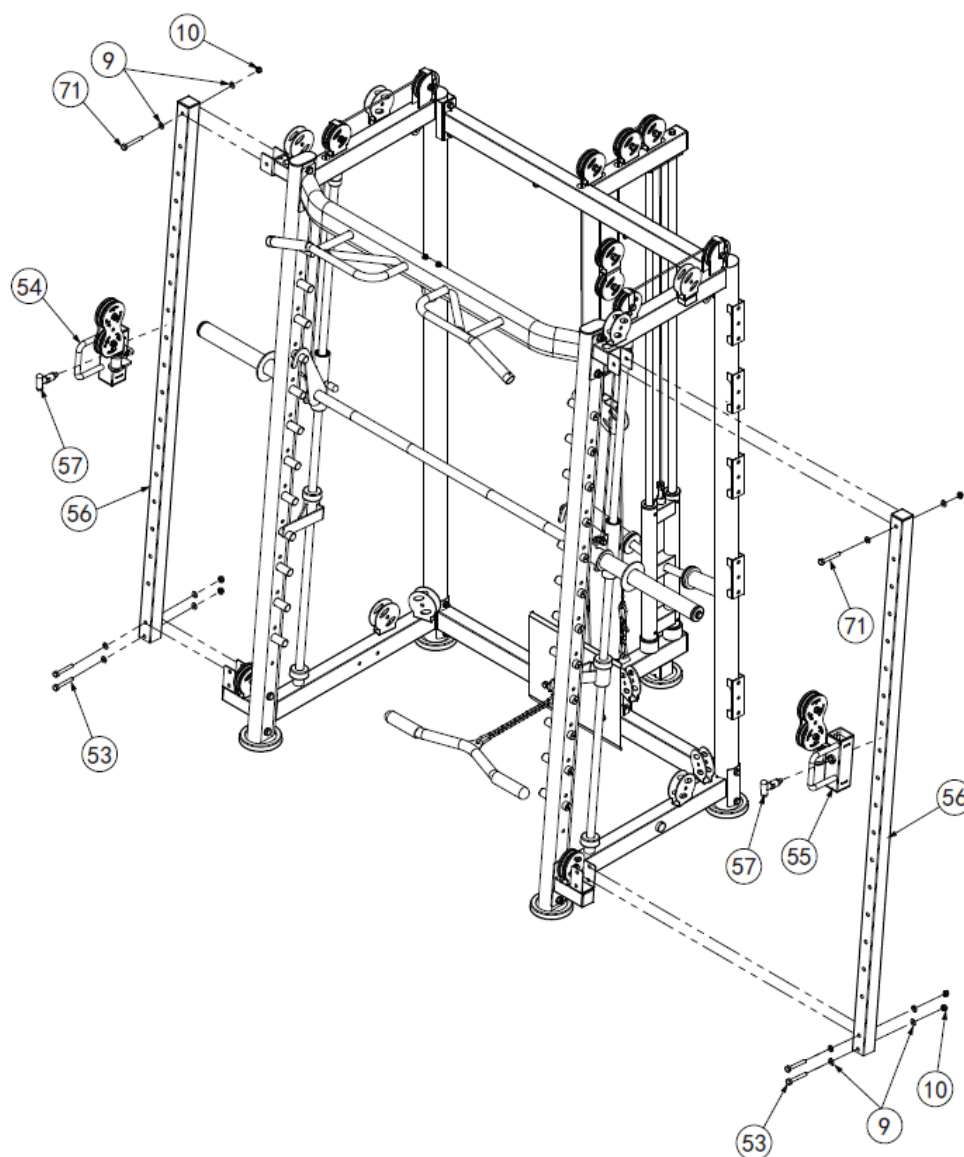
KROK 8



Ozn.	Názov	Špecifikácia	Ks
12	Podložka	Ø 12	8
13	Matica	M12	4
50	Šesťstranná skrutka	M12 x 70	4
51	Ľavý krátky spojovací rám – spodný		1
52	Pravý krátky spojovací rám – spodný		1

Pripevnite rámy s kladkou (51 a 52) pomocou skrutky (50), podložky (12) a matice (13).

KROK 9

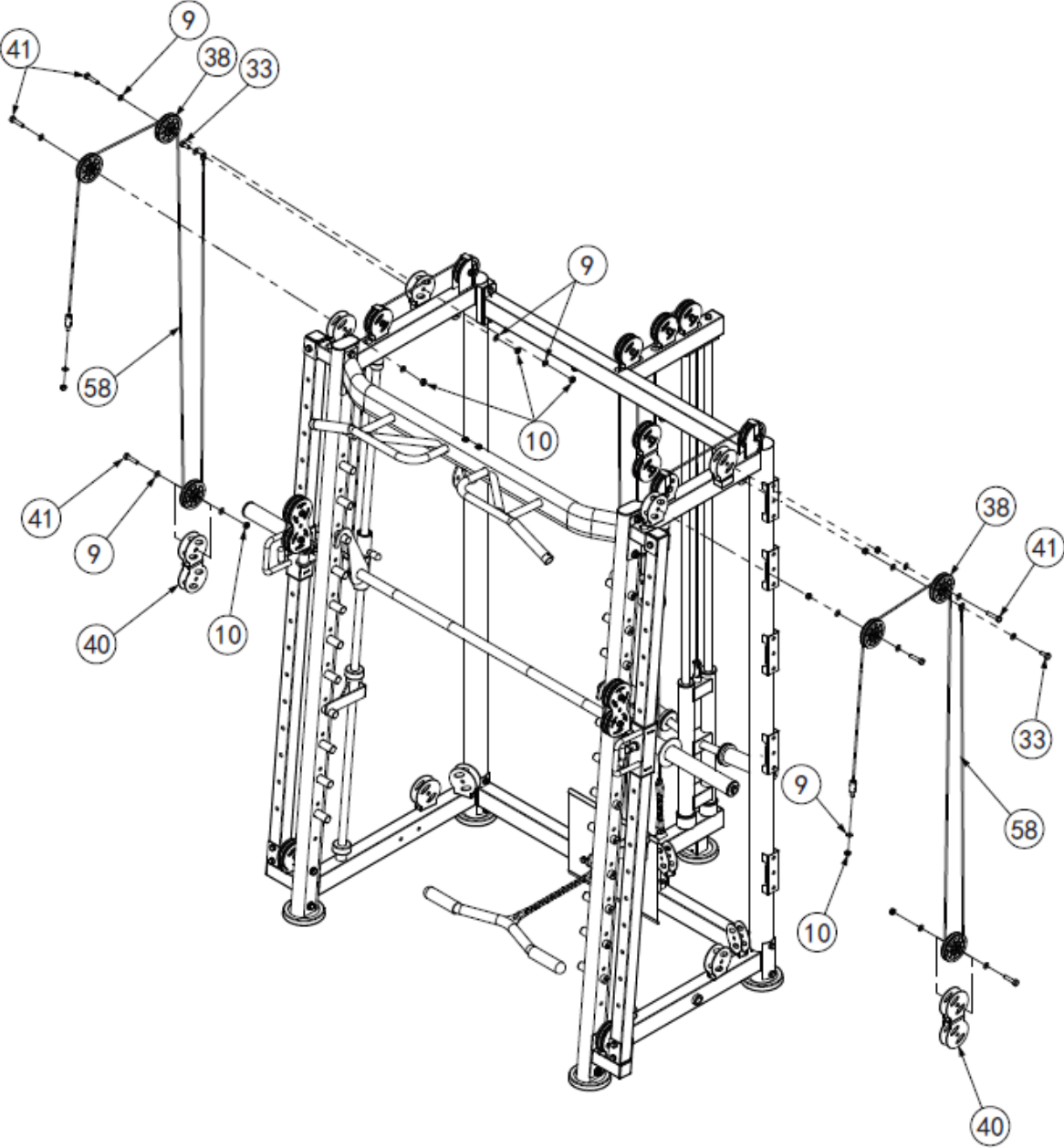


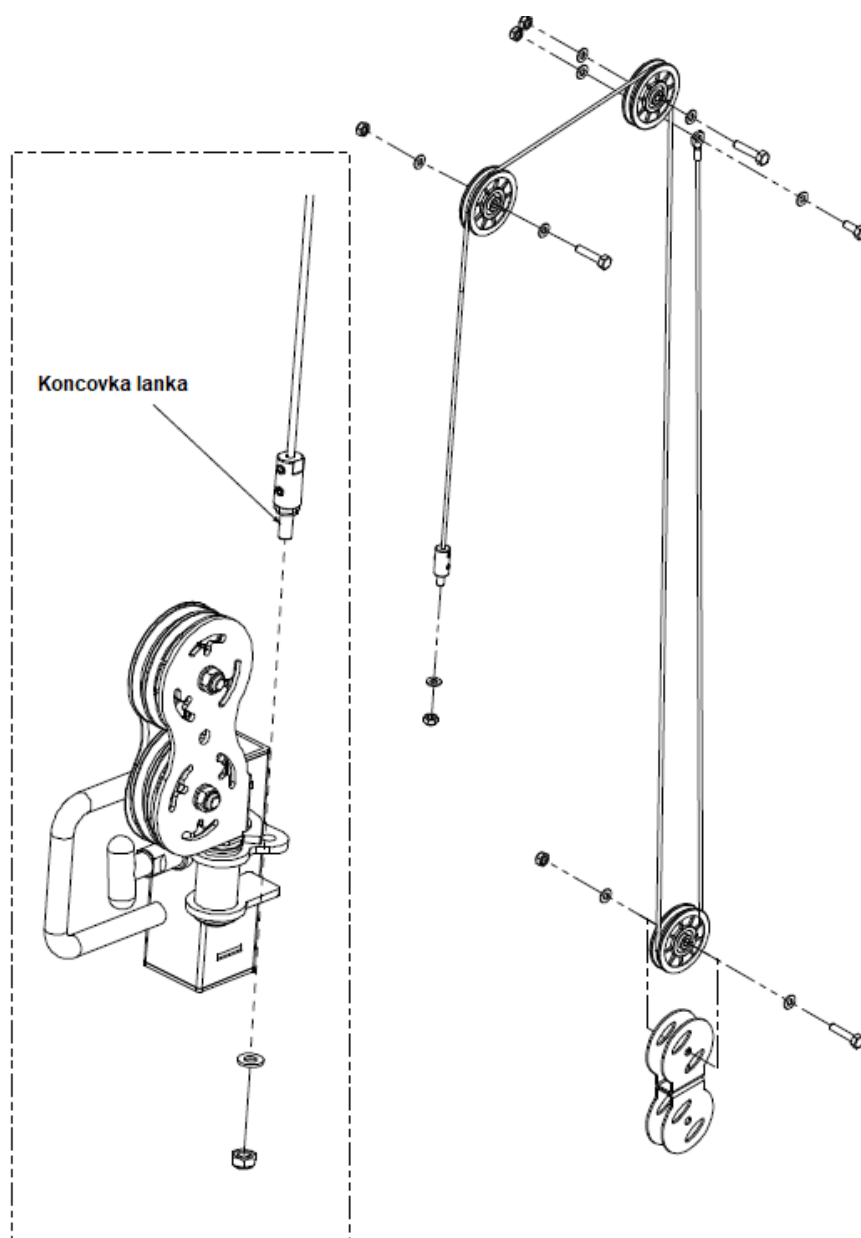
Ozn.	Názov	Špecifikácia	Ks
9	Podložka	Ø 10	12
10	Matica	M10	6
53	Šesťstranná skrutka	M10 x 70	4
54	Objímka pojazdovej tyče – ľavá		1
55	Objímka pojazdovej tyče – pravá		1
56	Pojazdová tyč		2
57	Bezpečnostný pin s pružinou	Ø 10	2
71	Šesťstranná skrutka	M10 x 75	2

Pripevnite objímku (54) na pojazdovú tyč (56) pomocou bezpečnostného pina (57). Pripevnite pojazdovú tyč (56) pomocou skrutky (71), podložky (9), matice (10).

Pripevnite objímku (55) na pojazdovú tyč (56) pomocou bezpečnostného pina (57). Pripevnite pojazdovú tyč (56) pomocou skrutky (71), podložky (9), matice (10).

KROK 10



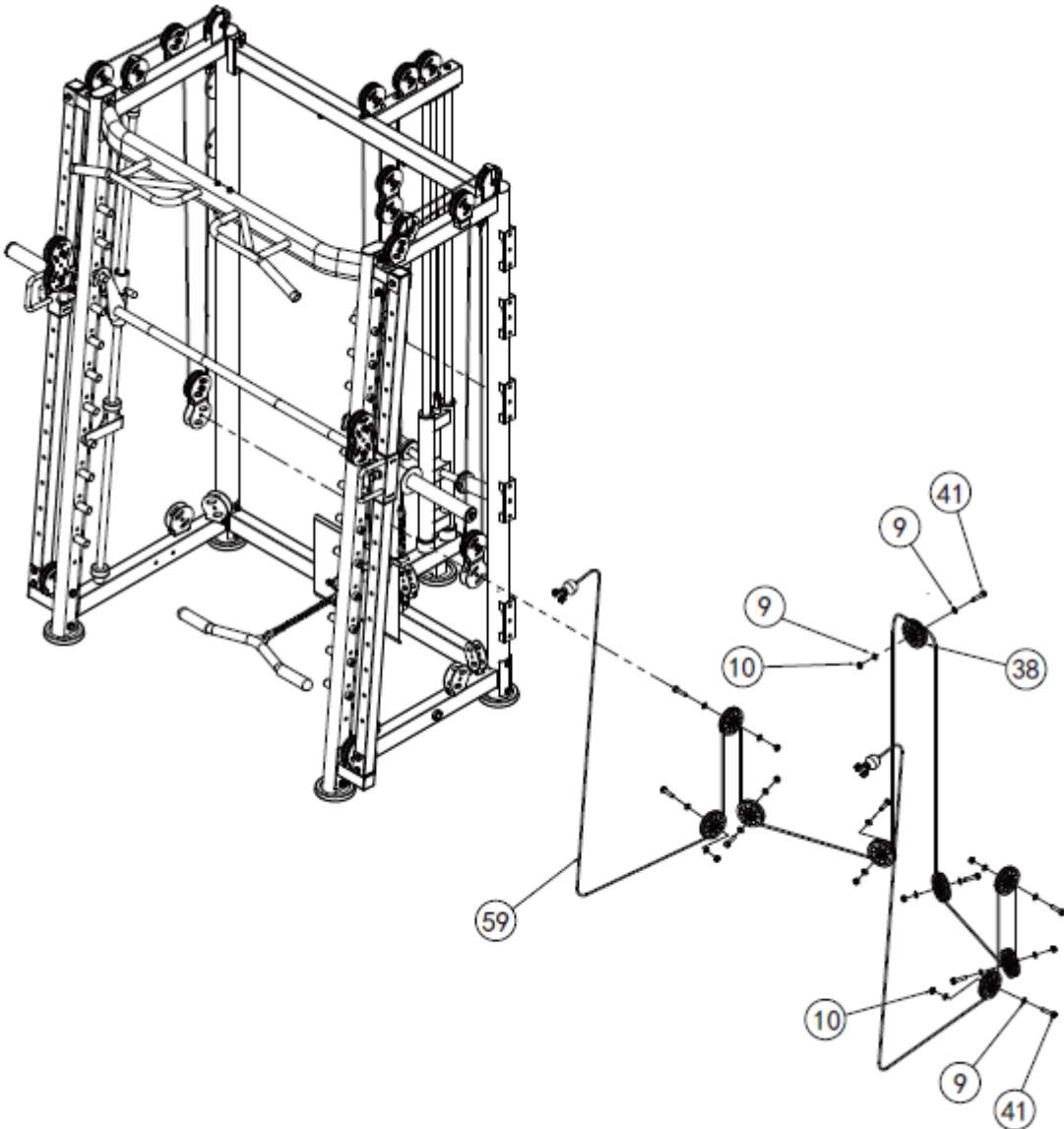


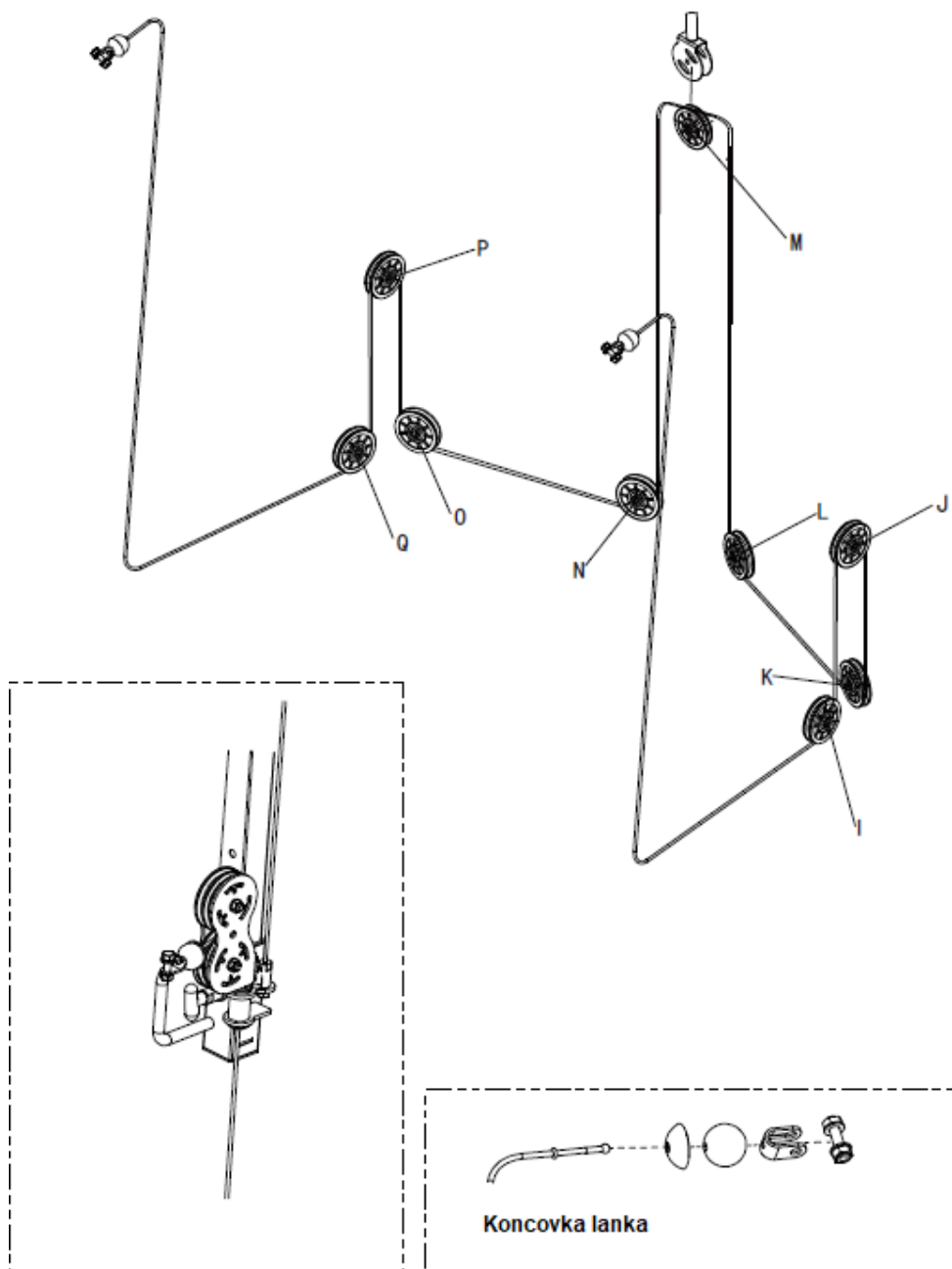
Ozn.	Názov	Špecifikácia	Ks
9	Podložka	Ø 10	18
10	Matica	M10	10
33	Šesťstranná skrutka	M10 x 25	2
38	Kladka	Ø 95 x Ø 10,5 x Ø 25,4	6
40	Kladka		2
41	Šesťstranná skrutka	M10 x 45	6
58	Horné lanko	3 542 mm	2

Pripevnite lano (58) na ľavý rám pomocou skrutky (33), podložky (9), matice (10) a potom pripevnite lano (58) na pojazďovú objímku pomocou podložky (9) a matice (10).

Pripevnite kladku (38) na ľavý rám pomocou skrutky (41), podložky (9) a matice (10). Pripevnite kladku (38) na rám (40) pomocou skrutky (41), podložky (9) a matice (10).

KROK 11





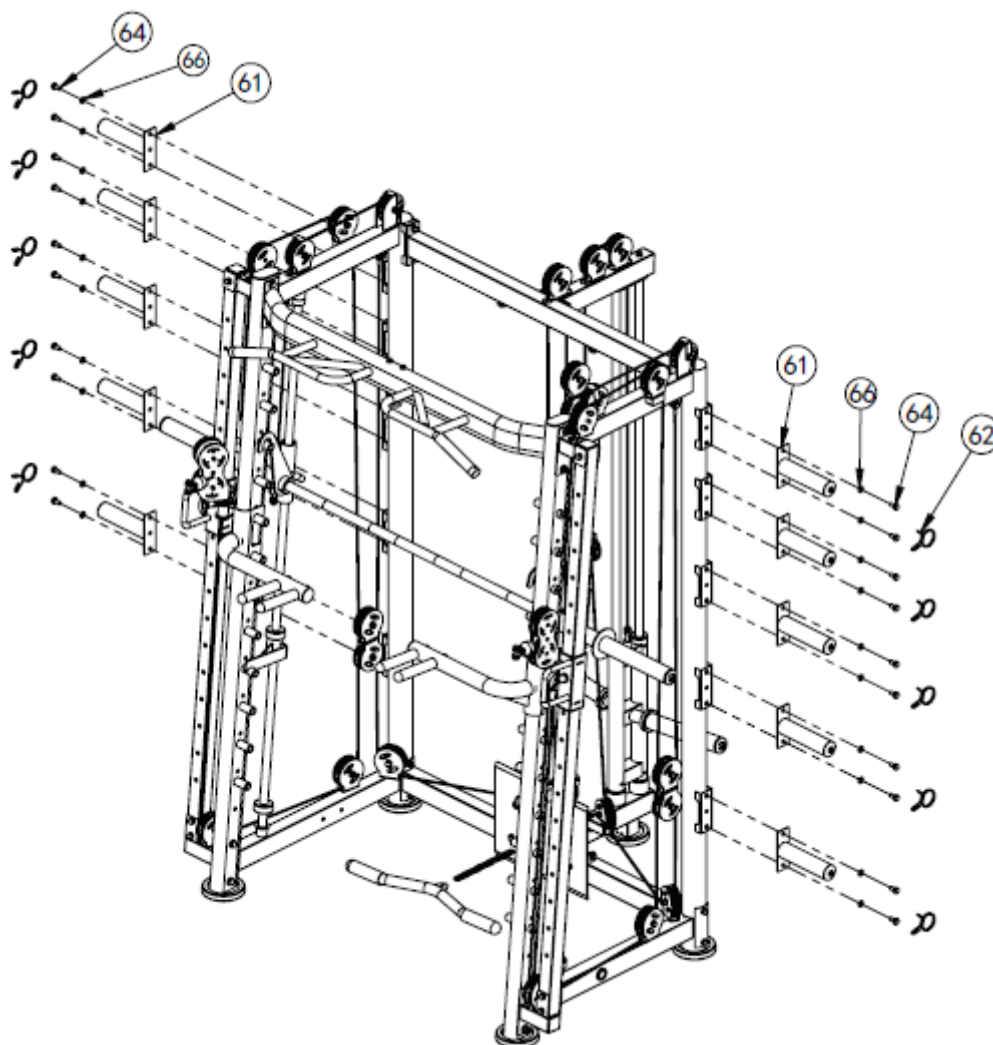
Ozn.	Názov	Špecifikácia	Ks
9	Podložka	Ø 10	18
10	Matica	M10	9
38	Kladka	Ø 95 x Ø 10,5 x Ø 25,4	9
41	Šesťstranná skrutka	M10 x 45	9
59	Spodné lano	10 690 mm	1

Pripevnite kladky (38) na body I, J, K, L, M, N, O, P, Q pomocou skrutky (41), podložky (9) a matice (10)

Odstráňte koncovku lanka (59).

Pretiahnite lano od bodu G cez body H, I, J, K, L, M, N, O, P, Q, R, S, T a potom pripevnite späť koncovku lanka.

KROK 12

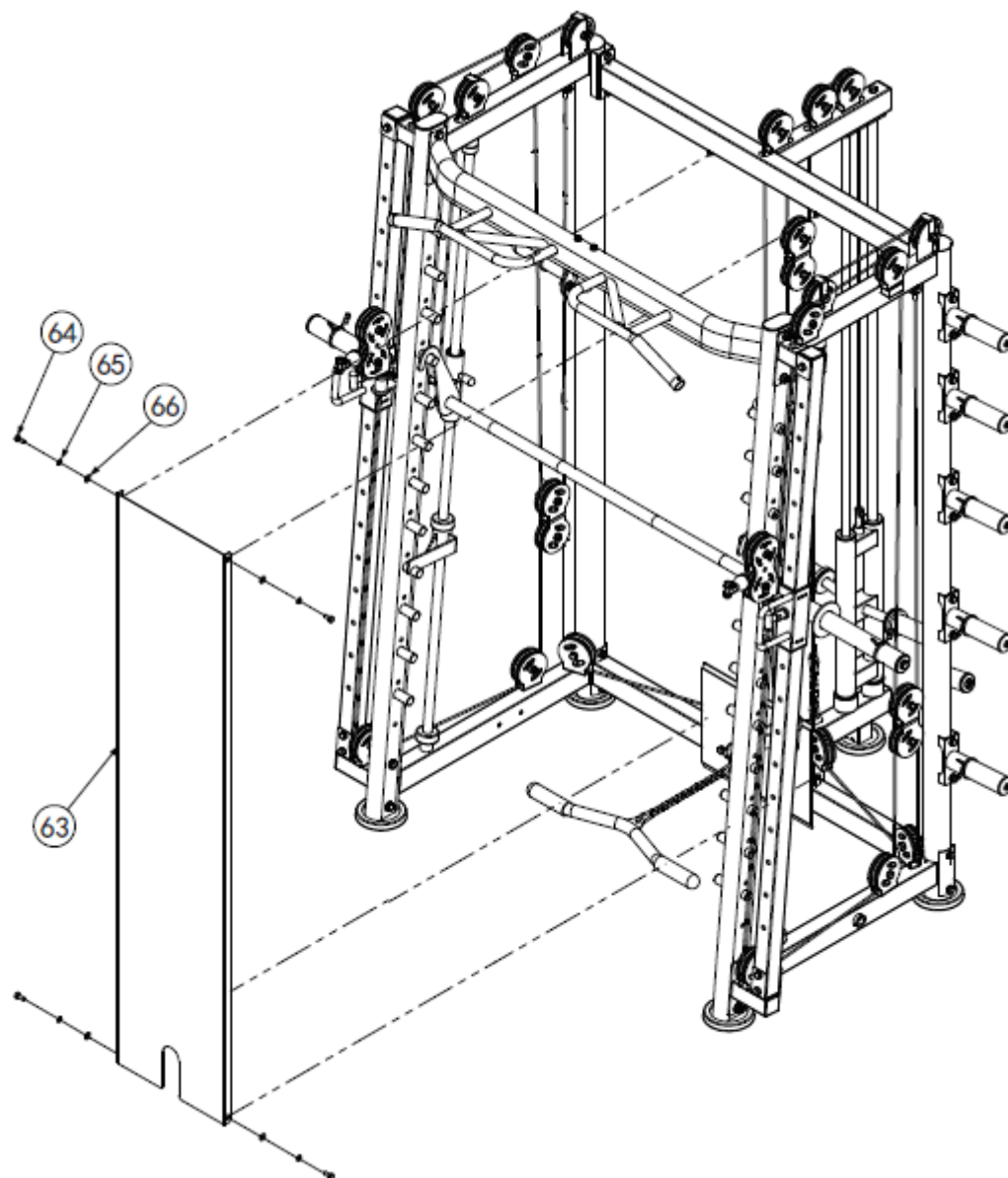


Ozn.	Názov	Špecifikácia	Ks
61	Držiak vzperačskej tyče		10
62	Bezpečnostná objímka	Ø 50	14
64	Šesťstranná skrutka	M8 x 20	20
66	Podložka	Ø 8	20

Pripevnite držiaky (61) pomocou skrutky (64) a podložky (66).

Pripevnite objímky (62) na držiaky (61).

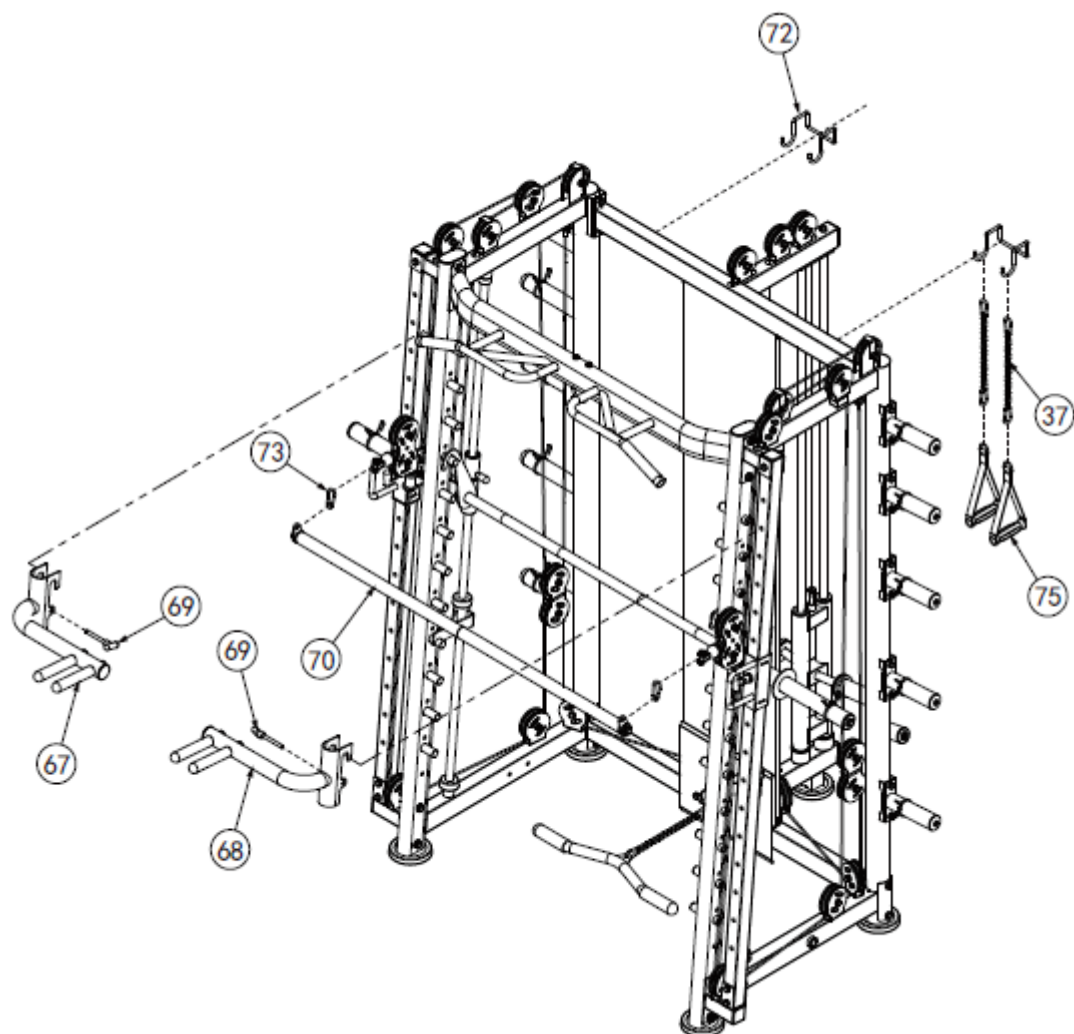
KROK 13



Ozn.	Názov	Špecifikácia	Ks
63	Kryt		1
64	Šesťstranná skrutka	M8 x 20	4
65	Pružná podložka	Ø 8	4
66	Podložka	Ø 8	4

Pripevnite kryt pomocou skrutky (64), podložky (65 a 66).

KROK 14



Ozn.	Názov	Špecifikácia	Ks
37	10 článková reťaz + hák		2
67	Horizontálna tyč – ľavá		1
68	Horizontálna tyč – pravá		1
69	Pin v tvare T	Ø 10 x 75	2
70	Spevňovacia tyč		1
72	Skoba		2
73	Skoba		2
75	Držadlo		2

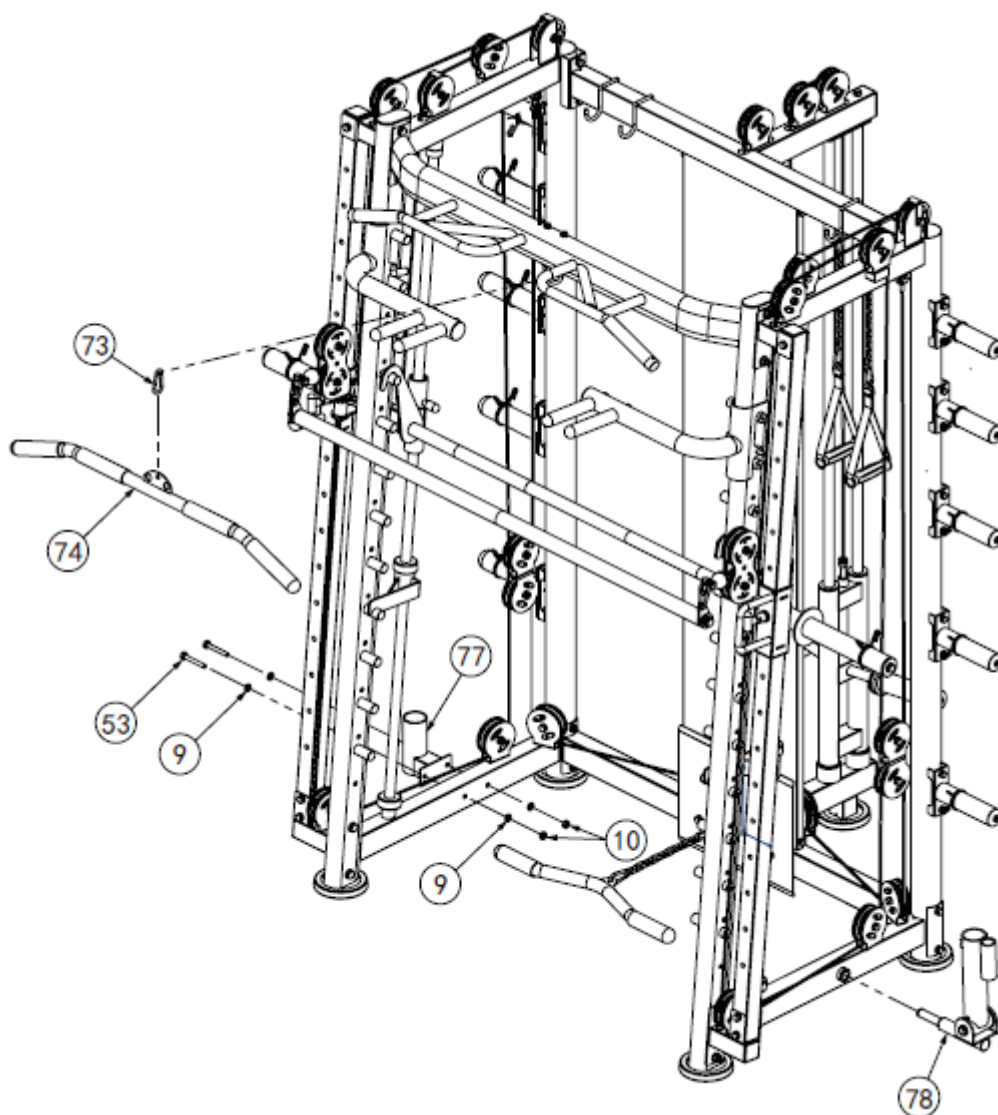
Pripevnite držadlá (67 a 68) pomocou pina (69).

Pripevnite tyč (70) pomocou skoby (73).

Pripevnite dve skoby (72) na zadnú tyč.

Pripojte reťaz (37) s držadlom (75) a potom zaveste na skoby (72).

KROK 15



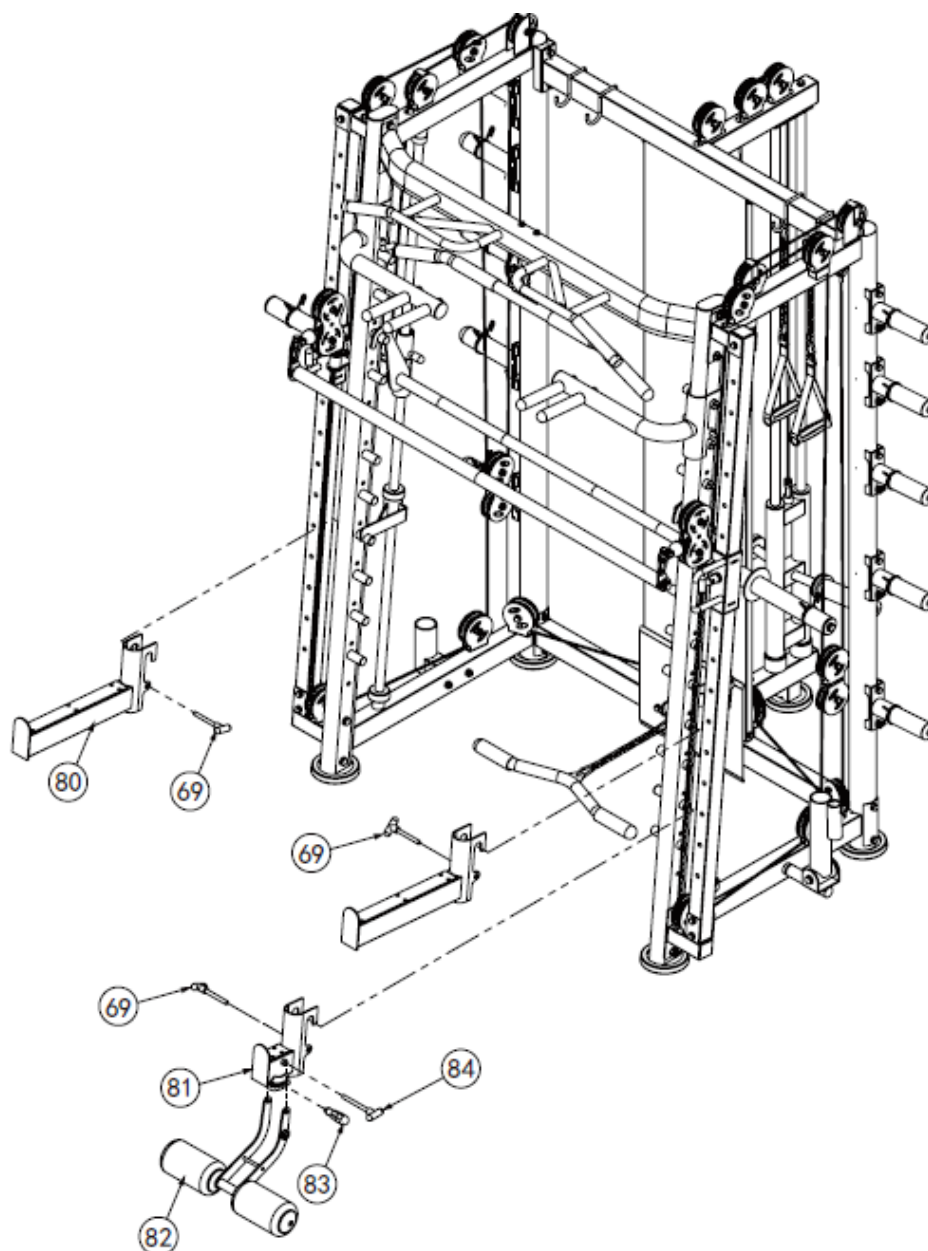
Ozn.	Názov	Špecifikácia	Ks
9	Podložka	Ø 10	4
10	Matica	M10	2
53	Šesťstranná skrutka	M10 x 70	2
73	Skoba		1
74	Dlhá tyč		1
77	Držiak vzpieračskej tyče		1
78	Otočný držiak tyče		1

Pripevnite držiak (77) na skrutku (53), podložku (9) a maticu (10).

Pripevnite držiak (78) pomocou skrutky (33) a podložky (79).

Pripevnite skobu (73) na tyč (74) a potom zaveste na tyč.

KROK 16



Ozn.	Názov	Špecifikácia	Ks
69	Pin v tvare T	Ø 10 x 75	3
80	Dlhá bezpečnostná tyč		2
81	Krátka bezpečnostná tyč		1
82	Leg press		1
83	Bezpečnostný pin	Ø 10	1
84	Bezpečnostný pin	Ø 10 x 100	1

Pripevnite bezpečnostnú tyč (80) pomocou pinu (69).

Pripevnite bezpečnostnú tyč (81) pomocou pinu (69).

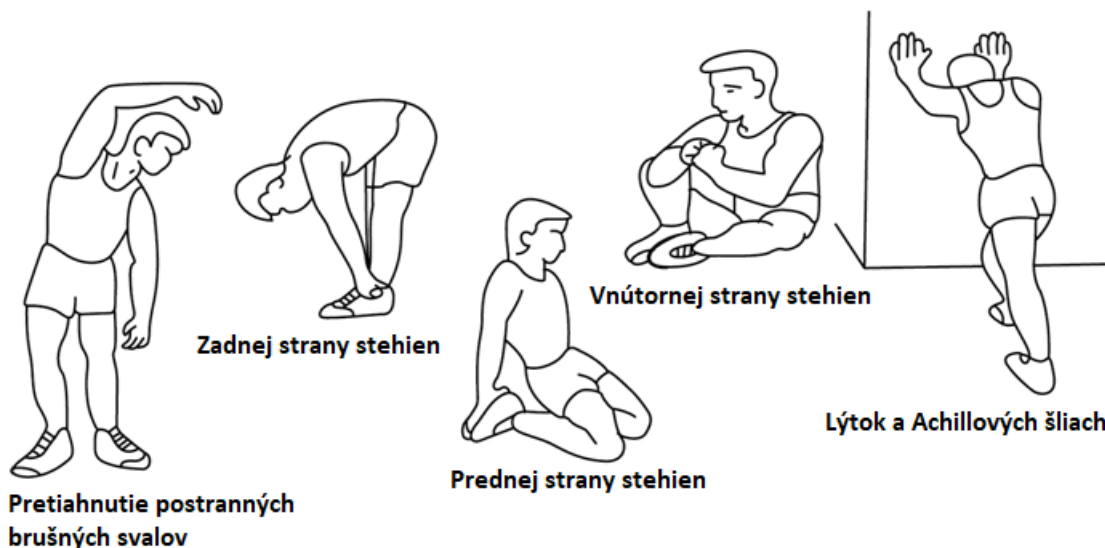
Pripevnite leg press (82) na pravú bezpečnostnú tyč (81) pomocou pinov (83 a 84).

POKYNY K CVIČENIU

Cvičenie je prospešné pre Vaše zdravie, zlepšuje fyzickú kondíciu, tvaruje svalstvo a v kombinácii s kaloricky vyváženou stravou vedie k zníženiu hmotnosti.

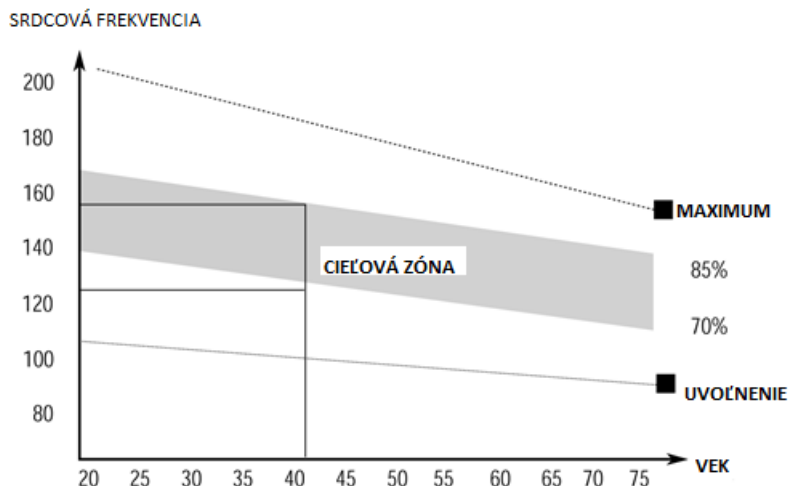
1. ROZCVIČKA

Táto fáza slúži k prekrveniu celého tela, k zahriatiu svalstva, znižuje riziko kŕčov a svalového poranenia. Odporúčame vykonávať nižšie uvedené zahrievacie cviky. Pri preťahovaní zotrvať v krajnej polohe približne 30 sekúnd, nerobte trhavé pohyby a nekmitajte.



2. SAMOTNÉ CVIČENIE

Táto fáza je fyzicky namáhavejšia. Pravidelným cvičením sa posilňuje svalstvo. Tempo si môžete určiť sám, ale je veľmi dôležité, aby bolo rovnaké po celú dobu cvičenia. Srdcová frekvencia by sa mala pohybovať v cieľovej zóne (viď obrázok nižšie).



Táto fáza by mala trvať minimálne 12 minút. Väčšine ľudí trvá táto fáza 15 – 20 minút.

3. UKĽUDNENIE

Táto fáza slúži k ukľudneniu činnosti kardiovaskulárnej sústavy a uvoľneniu svalstva. Mala by trvať približne 5 minút. Môžete opakovať zahrievacie cviky alebo pokračovať v cvičení zvolneným tempom. Preťahovanie svalov po cvičení je nesmierne dôležité – opäť je potrebné sa vyvarovať trhavým pohybom a kmitaniu.

Zo zlepšujúcou sa kondíciou môžete predlžovať dĺžku a zvyšovať intenzitu cvičenia. Trénujte pravidelne, najmenej trikrát týždenne.

TVAROVANIE SVALSTVA

Pre tvarovanie svalstva je dôležité nastaviť vysoký stupeň záťaže. Svaly tak budú viac namáhané, čo môže spôsobiť, že nebudete schopný cvičiť tak dlho, ako by ste si priali. Pokiaľ sa súčasne snažíte o zlepšenie kondície, je potrebné tomu tréning prispôbiť. Počas zahrievacej a záverečnej fázy tréningu cvičte obvyklým spôsobom, ale ku koncu cvičenia zvyšte odpor prístroja. Pravdepodobne budete musieť spomaliť rýchlosť, aby srdcová frekvencia zostala v cieľovej oblasti.

ZNÍŽENIE HMOTNOSTI

Množstvo spálených kalórií závisí iba na dĺžke a intenzite cvičenia. Podstata je rovnaká ako pri kondičnom cvičení, avšak cieľ je iný.

ÚDRŽBA

1. Po ukončení cvičenia zotrite prípadný pot, aby ste tak predišli korózii. Prístroj čistite pomocou jemnej handričky a jemných čistiacich prostriedkov. Na plastové časti nepoužívajte abrazívne čistiace prostriedky alebo rozpúšťadlá.
2. V prípade zvýšenej hlučnosti stroja je nutné skontrolovať a správne dotiahnuť všetky skrutky a spoje.
3. Výrobok musí byť umiestnený v čistých, vetrateľných a suchých priestoroch.
4. Nevystavujte prístroj priamemu slnečnému žiareniu.

OCHRANA ŽIVOTNÉHO PROSTREDIA

Po uplynutí životnosti produktu alebo v prípade, že by ďalšia oprava už bola ekonomicky nevýhodná, sa výrobku zbavte v súlade s miestnymi predpismi a šetrne k životnému prostrediu. Výrobok odneste na najbližšie zberné miesto k tomu určené.

Predpisovou likvidáciou pomôžete zachovať cenné prírodné zdroje a napomôžete k prevencii negatívnych dopadov na životné prostredie, prípadne na ľudské zdravie. Pokiaľ si nie ste istý, konzultujte vec s miestnymi príslušnými zodpovednými orgánmi, aby nedošlo k porušeniu predpisov a následnej sankcii.

ZÁRUČNÉ PODMIENKY, REKLAMÁCIE

Všeobecné ustanovenia a vymedzenie pojmov

Tieto záručné podmienky a reklamačný poriadok upravujú podmienky a rozsah záruky poskytované predávajúcim na tovar dodávaný kupujúcemu, takisto aj postup pri vybavovaní reklamačných nárokov uplatnených kupujúcim na dodaný tovar. Záručné podmienky a reklamačný poriadok sa riadia príslušnými ustanoveniami zákona č. 250/2007 Z.z., Občiansky zákonník č. 40/1964 Zb. v znení neskorších predpisov, podľa § 422 až § 442 zákona č. 513/1991 Zb. Obchodný zákonník v platnom znení, a Zákona o ochrane spotrebiteľa č 250/2007 Z.z. v znení neskorších predpisov, a to aj vo veciach týmito záručnými podmienkami a reklamačným poriadkom nespomenutých.

Predávajúcim je spoločnosť inSPORTline s.r.o. so sídlom Električná 6471, 911 01 Trenčín, IČO 36311723, zapísaná v obchodnom registri Okresného súdu Trenčín v odd Sro, vložka č. 11888/R.

Adresa predajní:

1. inSPORTline s.r.o., Električná 6471, 911 01 Trenčín, +421 917 864 593, predajnatn@insportline.sk
2. Stores inSPORTline SK s.r.o., Račianska 184/B, 831 54 Bratislava (Rača), +421 917 866 623, predajnaba@insportline.sk
3. Stores inSPORTline SK s.r.o., Trieda generála Ludvíka Svobodu 6/A, 040 22 Košice (Furča), +421 917 866 622, predajnake@insportline.sk

Vzhľadom k platnej právnej úprave sa rozlišuje kupujúci, ktorý je spotrebiteľom a kupujúci, ktorý spotrebiteľom nie je.

„Kupujúci spotrebiteľ“ alebo len „spotrebiteľ“ je osoba, ktorá pri uzatváraní a plnení zmluvy nejedná v rámci svojej obchodnej alebo inej podnikateľskej činnosti.

„Kupujúci, ktorý nie je „spotrebiteľ“, je podnikateľ, ktorý nakupuje výrobky alebo užíva služby za účelom svojho podnikania s týmito výrobkami alebo službami. Tento kupujúci sa riadi rámcovou kúpnu zmluvou a obchodnými podmienkami v rozsahu, ktoré sa ho týkajú a obchodným zákonníkom.

Tieto záručné podmienky a reklamačný poriadok sú nevyhnutnou súčasťou každej kúpnej zmluvy uzatvorenej medzi predávajúcim a kupujúcim. Záručné podmienky a reklamačný poriadok sú platné a záväzné, pokiaľ v kúpnej zmluve alebo v dodatku v tejto zmluvy alebo inej písomnej dohode nebude stranami dohodnuté inak.

Záručné podmienky a záručná doba

Predávajúci poskytuje kupujúcemu záruku na tovar v dĺžke 24 mesiacov, u označených fitness modelov s kúpnu hodnotou vyššou ako 159,60 EUR bude poskytovaná záručná lehota 60 mesiacov na rám a na ostatné komponenty 24 mesiacov. Zákonná dĺžka záruky poskytovaná spotrebiteľovi nie je týmto dotknutá.

Zárukou za akosť preberá predávajúci záväzok, že dodaný tovar bude po určitú dobu spôsobilý pre použitie k obvyklému, príp. zmluvnému účelu a že si zachová obvyklé, príp. zmluvné vlastnosti.

Záručné podmienky sa nevzťahujú na poruchy vzniknuté (ak je možné aplikovať na zakúpený produkt):

- zavinením používateľa tj. poškodenie výrobku neodborným repasom, nesprávnou montážou, nedostatočným zasunutím sedlovej tyče do rámu, nedostatočným utiahnutím pedálov v kľukách a kľúk k stredovej osi
- neodborným repasom
- nesprávnou údržbou
- mechanickým poškodením
- opotrebením dielov pri bežnom používaní (napr. gumové a plastové časti, pohyblivé mechanizmy, atď.)
- neodvratnou udalosťou, živelnou pohromou
- neodbornými zásahmi
- nesprávnym zaobchádzaním alebo nevhodným umiestnením, vplyvom nízkej alebo vysokej teploty, pôsobením vody, neúmerným tlakom a nárazmi, úmyselne pozmeneným designom, tvarom alebo rozmermi.
- nesprávnym použitím tovaru, ktorý je v rozpore s kategorizáciou produktu (HC, HA – na domáce použitie: SC, S – na komerčné použitie)

Upozornenie:

- 1) v dobe záruky budú odstránené všetky poruchy výrobku spôsobené výrobnou poruchou alebo chybným materiálom výrobku tak, aby vec mohla byť riadne používaná.
- 2) reklamácia sa uplatňuje zásadne písomne s presným popisom o chybe a potvrdeným dokladom o zakúpení.
- 3) záruka sa uplatňuje u výrobcu: inSPORTline s.r.o., Električná 6471, 911 01 Trenčín, v predajni v ktorej ste tovar zakúpili alebo u organizácie, v ktorej bol výrobok zakúpený.

Reklamačný poriadok – reklamácia tovaru

Kupujúci je povinný tovar, dodaný predávajúcim skontrolovať čo najskôr po prechode nebezpečia škody na tovar, resp. po jeho dodaní. Prehliadku musí kupujúci vykonať tak, aby zistil všetky poruchy, ktoré je možné pri primeranej odbornej prehliadke zistiť.

Pri reklamacii tovaru je kupujúci povinný na žiadosť predávajúceho preukázať nákup a oprávnenosť reklamácie faktúrou alebo dodacím listom s uvedeným výrobným (sériovým) číslom, prípadne tými

istými dokladmi bez sériového čísla. Ak nepreukáže kupujúci oprávnenosť reklamácie týmito dokladmi, má predávajúci právo reklamáciu odmietnuť.

Pokiaľ kupujúci oznámi poruchu, na ktorú sa nevzťahuje záruka (napr. neboli splnené podmienky záruky, porucha bola nahlásená omylom apod.), je predávajúci oprávnený požadovať plnú úhradu nákladov, ktoré vznikli v súvislosti s odstraňovaním poruchy takto oznámenej kupujúci. Kalkulácia servisného zásahu bude v tomto prípade vychádzať z platného cenníku pracovných výkonov a nákladov na dopravu.

Pokiaľ predávajúci zistí (testovaním), že reklamovaný výrobok nie je chybný, považuje sa reklamácia za neoprávnenú. Predávajúci si vyhradzuje právo požadovať úhradu nákladov, ktoré vznikli v súvislosti s neoprávnenou reklamáciou.

V prípade, že kupujúci reklamuje poruchy tovaru, na ktoré sa vzťahuje záruka podľa platných záručných podmienok predávajúceho, vykoná predávajúci odstránenie poruchy formou opravy, prípadne výmeny chybného dielu alebo zariadenia za bezporuchové. Predávajúci je so súhlasom kupujúceho oprávnený dodať výmenou za chybný tovar iný tovar plne funkčne kompatibilný, ale minimálne rovnakých alebo lepších technických parametrov. Voľba ohľadne spôsobu vybavenia reklamácie podľa tohto odstavca náleží predávajúcemu.

Predávajúci vybaví reklamáciu najneskôr do 30 kalendárnych dní od doručenia chybného tovaru, pokiaľ nebude dohodnutá dlhšia lehota. Za deň vybavenia sa považuje deň, kedy bol opravený alebo vymenený tovar prebraný kupujúcim. Ak nie je predávajúci s ohľadom na charakter vady schopný vybaviť reklamáciu v uvedenej lehote, dohodne s kupujúcim náhradné riešenie. Pokiaľ k takej dohode nedôjde, je predávajúci povinný poskytnúť kupujúcemu finančnú náhradu formou dobropisu.

CZ
SEVEN SPORT s.r.o.

Sídlo: Strakonická 1151/2c, Praha 5, 150 00, ČR
Centrála: Dělnická 957, Vítkov, 749 01
Reklamácie a servis: Čermenská 486, Vítkov 749 01

IČO: 26847264
DIČ: CZ26847264

Tel: +420 556 300 970
Mail: eshop@insportline.cz
reklamace@insportline.cz
servis@insportline.cz

Web: www.inSPORTline.cz

SK
inSPORTline s.r.o.

Centrála, reklamácie, servis: Električná 6471, Trenčín 911 01, SK

IČO: 36311723
DIČ: SK2020177082

Tel.: +421(0)326 526 701
Mail: objednavky@insportline.sk
reklamacie@insportline.sk
servis@insportline.sk

Web: www.inSPORTline.sk