



POUŽÍVATEĽSKÝ MANUÁL – SK

IN 22265 Hojdacia sieť inSPORTline Lensoon LG3319



BEZPEČNOSTNÉ POKYNY

- Pred prvým používaním hojdacej siete si prečítajte pozorne celý manuál a uschovajte pre budúce použitie.
- Výrobok skladujte v tmavom a suchom prostredí.
- Hojdacia sieť nezastáva funkciu hojdačky. Deti môžu výrobok používať iba pod dohľadom dospelého osoby.
- Výrobok nepoužívajte v prípade poškodenia ktorejkoľvek časti (lana, látky či závesných ôk).
- Z bezpečnostných dôvodov skontrolujte pred každým použitím celkový stav hojdacej siete. Nepreťažujte ju.
- Hojdaciu sieť nevystavujte dažďu ani priamemu slnečnému žiareniu – môže dôjsť k poškodeniu látky a vyblednutiu farieb (stálosť farieb sa líši v závislosti na zakúpenom modeli).
- Skontrolujte, či v oblasti pod hojdacou sieťou nie sú ostré predmety, kamene alebo iné nečistoty, ktoré by mohli predstavovať riziko v prípade pádu.
- Neskáčte ani sa agresívne nehojdajte v hojdacej sieti.
- Vždy postupujte podľa uvedených pokynov.
- Hojdaciu sieť vždy predtým, ako do nej vložíte svoju celú hmotnosť, vyskúšajte.
- Neupravujte. Následné úpravy spôsobia stratu platnosti záruky.
- Zabráňte akémukoľvek zneužitiu! Riziko obesenia. Ak sa výrobok nepoužíva, vždy ho demontujte. Hojdacia sieť nie je žiadnou hračkou, športovým zariadením alebo zariadením na lezenie. Riziko úrazu v dôsledku pádu alebo poškodenia materiálu.
- Nosnosť: 120 kg

ÚDRŽBA

SKLADOVANIE

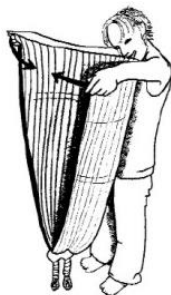
- Hojdaciu sieť skladujte v interiéri na chladnom a suchom mieste.
- Vystavovanie hojdacej siete priamemu slnečnému žiareniu a dažďu skraca jej životnosť a môže spôsobiť vyblednutie či zmenu farieb. Soľ môže hojdaciu sieť poškodiť, preto sieť najmä pri používaní na pláži pri mori pravidelne umývajte.

SKLADANIE

- Na oboch stranách urobte z povrazov voľný uzol (aby sa povrazy nezamotali).



- V strednej časti uchopte oboma rukami hojdaciu sieť, zložte ju na polovicu a potom ju preložte.



- Začnite od povrazov a sieť zmotajte.

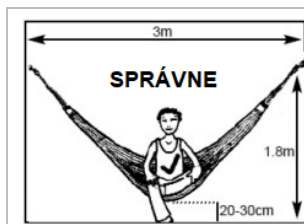
ČISTENIE

- Na oboch stranách urobte z povrazov voľný uzol.

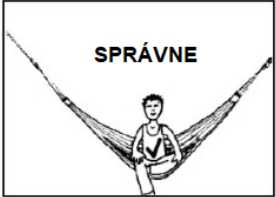



- Hojdaciu sieť môžete prať v práčke **v studenej vode** na bežný prací režim, oddelene od bežnej bielizne a **bez použitia bieliacich prostriedkov**.
- Ihneď po skončení pracieho režimu hojdaciu sieť z pračky vyberte, aby nedošlo k zafarbeniu.
- Nepoužívajte sušičku. Hojdaciu sieť zaveste a nechajte vyschnúť.

MIESTO ZAVESENIA




Pred zavesením je potrebné nájsť dva pevné kotviace body. Vhodné sú napr. stromy, trámy alebo stĺpy na priedomí domu. **Nikdy nevešajte sieť na voľne stojacom tehlovom múriku.** Kotviace body by mali byť od seba vzdialené minimálne 2,5 m – 3 m (2,7 m, pokiaľ bude sieť používať iba 1 osoba). Pokiaľ sa posadíte do stredu siete, mala by byť v najnižšom bode nad zemou vo výške 20 – 30 cm.

	<p>Veľakrát je vzdialenosť medzi kotviacimi bodmi väčšia a pre zavesenie je potrebné použiť lano. V tomto prípade je pre správny tvar hojdacej siete dôležité, aby bol jeden alebo oba kotviace body vyššie ako bez použitia lana - s každým metrom navyše zdvihnite kotviace body o 90 cm.</p>
	<p>Ak napnete hojdaciu sieť do roviny, bude nepohodlná a môže sa poškodiť. Najjednoduchším spôsobom, ako rozhodnúť o vhodnom mieste pre zavesenie hojdacej siete, je hojdaciu sieť neskúšať rovno upevniť, ale najskôr len podržať medzi prípadnými kotviacimi bodmi a zistiť, či dané miesto vyhovuje.</p>

UKOTVENIE

	<p>STROMY</p> <p>Vezmite si lano (PP, \varnothing 10 mm), uviažte na jednom konci slučku (slučkový uzol) a omotajte lano okolo stromu. Druhý koniec lana prestrčte slučkou a zatiahnite za voľný koniec lana, aby sa utiahli napevno.</p> <p>Týmto spôsobom možno sieť upevniť ku konárom stromov, k trámom a stĺpom. Ak je povrch stĺpa hladký, omotajte lano okolo stĺpu minimálne dvakrát a až potom prestrčte voľný koniec slučkou.</p>
	<p>STĹPY A TRÁMY</p> <p>Zaskrutkujte do stĺpa/trámu skrutku s okom. Hojdaciu sieť je možné potom ku skrutke upevniť pomocou tzv. S-háku alebo pomocou lana. Nikdy neupevňujte sieť k tehlovej stene či betónovému stĺpu, ak si nie ste istý, že to bude úplne bezpečné.</p>
<p>Skrutka s okom (8 mm) + S-háčik (8 mm)</p>	
	<p>STENA</p> <p>Sieť možno upevniť iba ku stabilnej kamennej stene, nie k záhradným múrikom a tehlovým či betónovým múrom.</p> <p>Na upevnenie použite kotviacu skrutku (veľ. 10 mm) a veľkoplošnú podložku - podložku umiestnite na stranu, ku ktorej budete upevňovať lano.</p>

SPÔSOB ZAVESENIA

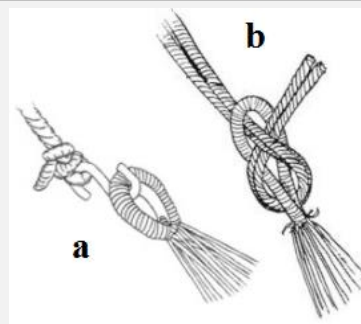
<p>NA DOVOLENKE</p> <p>Priviažte sieť k lanu: použite uzol ako na obrázku (možno ho ľahko a rýchlo uviazať i rozviazať). Vyberte kovové krúžky (iba pri niektorých modeloch) a uschovajte ich - v opačnom prípade by sa zo závesných ôk hojdacie siete vyvliekali.</p>	
---	---

DOMA

Ak použijete lano, odporúčame Vám uviazať ho k tzv. S-háčiku (obr. A), aby bolo možné sieť v prípade potreby ľahko zložiť. Ak použijete skobu alebo skrutku s okom a S-háčik, tak zaveste sieť priamo do S-háčika (pozrite kapitolu „UKOTVENIE: STĹPY A TRÁMY“).

Rovnako je možné použiť vyššie spomínané príslušenstvo.

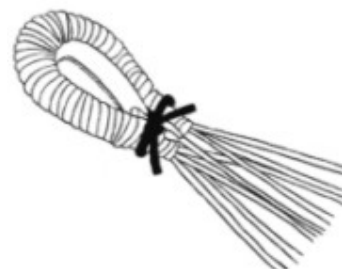
POZNÁMKA: Ak je lano príliš dlhé a sieť sa pretáča, tak lano prehňte alebo použite dve laná (obr. B).



KOVOVÉ ZÁVESNÉ KRÚŽKY (iba u niektorých modelov)

Ak krúžky nie sú súčasťou príslušenstva Vašej hojdacej siete, buďte bez obáv, nie sú nevyhnutne dôležité. Časom sa oká hojdacej siete mierne rozťahnu a kovové krúžky nebudú v okách pevne držať. Tento problém sa dá vyriešiť dvoma spôsobmi:

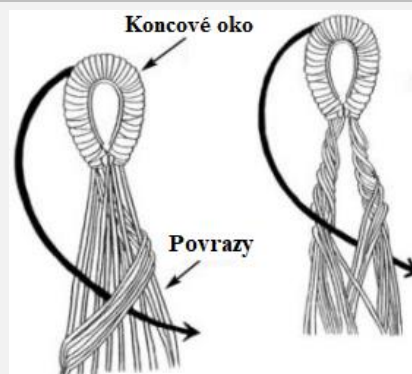
- 1) V spodnej časti zviažte pevne oko pomocou povrazu.
- 2) Odviažte povraz na začiatku oka a niekoľkokrát ním oko omotajte - zviažte ním oko tak, ako je popísané v bode 1). Prebytočnú časť povrazu neodstrihávajte, kým si nebudete istý, že je problém vyriešený.



ZAPLETENIE

Počas skladovania sa môžu povrazy zamotať. Počas rozmotávania postupujte nasledovne:

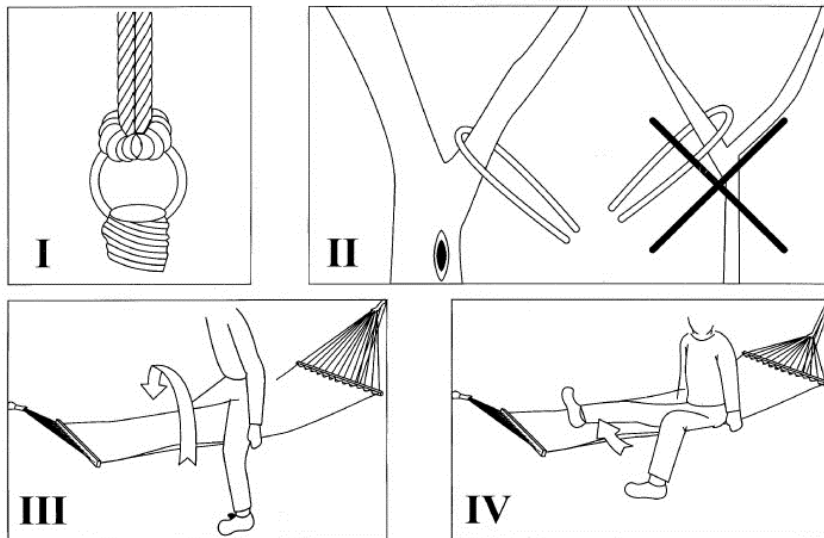
Jednou rukou uchopte koncové oko a druhou koniec látky, napnite povrazy a skontrolujte aktuálny stav. Povrazy by sa mali napnúť do tvaru vejára - v opačnom prípade nastane situácia ako na obrázku. Podľa šípok na obrázkoch prevliekajte oko povrazu, kým nebudú všetky povrazy napnuté. Rovnakým spôsobom rozpleťte druhú stranu hojdacej siete.



BEZPEČNOSTNÉ POKYNY

1. Vždy si líhajte na hojdaciu sieť opatrne, aby ste z nej nespadli. Najskôr sa postavte vedľa siete, otočte sa k nej chrbtom a opatrne sa posadíte do jej stredu. NIKDY SA NESNAŽTE NA SIEŤ vyskočiť.
2. Ľahnite si do stredu hojdacej siete, v opačnom prípade môže ľahko dôjsť k pádu. Na hojdacej sieti nemôže súčasne ležať viac ako jedna osoba.
3. NENECHÁVAJTE DETI V BLÍZKOSTI SIETE BEZ DOZORU. Pri nasadaní a zosadaní by deťom mala vždy pomáhať dospelá osoba.
4. ZAVESENIE A ÚDRŽBU HOJDACEJ SIETE MUSÍ VYKONÁVAŤ DOSPELÁ OSOBA. Pre upevnenie hojdacej siete k stĺpom, stromom a strešným trámom odporúčame použiť pevné kovové háky, pretože do hákov možno potom ľahko zavesiť koncové oká hojdacej siete. Vždy sa uistite, že je stĺp, strom či strešný trám dostatočne pevný, aby uniesol hmotnosť používateľa. Ak zavesíte sieť/háky pomocou lana či popruhov, uistite sa, že všetky uzly a spoje držia pevne a nemôžu sa uvoľniť.
5. Pri upevňovaní siete k stĺpom či kmeňom stromov sa vždy uistite, že laná držiace karabíny nemôžu skĺznuť dole. Stĺpy by mali byť okrúhle, aby sa lano pri používaní siete nepredralo. Pred každým použitím skontrolujte STAV LÁN A PEVNOSŤ uzlov.
6. Pred každým používaním skontrolujte celkový stav hojdacej siete: poškodené lano vymeňte / povolené uzly riadne pritiahnite.

7. Skladujte výrobok na suchom mieste. Hojdaciu sieť zrolujte a zabaľte iba v prípade, že je úplne suchá.



OCHRANA ŽIVOTNÉHO PROSTREDIA

Po uplynutí životnosti produktu alebo v prípade, že by ďalšia oprava už bola ekonomicky nevýhodná, sa výrobku zbavte v súlade s miestnymi predpismi a šetrne k životnému prostrediu. Výrobok odneste na najbližšie zberné miesto k tomu určené.

Predpisovou likvidáciou pomôžete zachovať cenné prírodné zdroje a napomôžete k prevencii negatívnych dopadov na životné prostredie, prípadne na ľudské zdravie. Pokiaľ si nie ste istý, konzultujte vec s miestnymi príslušnými zodpovednými orgánmi, aby nedošlo k porušeniu predpisov a následnej sankcii.

ZÁRUČNÉ PODMIENKY, REKLAMÁCIE

Všeobecné ustanovenia a vymedzenie pojmov

Tieto záručné podmienky a reklamačný poriadok upravujú podmienky a rozsah záruky poskytované predávajúcim na tovar dodávaný kupujúcemu, takisto aj postup pri vybavovaní reklamačných nárokov uplatnených kupujúcim na dodaný tovar. Záručné podmienky a reklamačný poriadok sa riadia príslušnými ustanoveniami zákona č. 250/2007 Z.z., Občiansky zákonník č. 40/1964 Zb. v znení neskorších predpisov, podľa § 422 až § 442 zákona č. 513/1991 Zb. Obchodný zákonník v platnom znení, a Zákona o ochrane spotrebiteľa č 250/2007 Z.z. v znení neskorších predpisov, a to aj vo veciach týmito záručnými podmienkami a reklamačným poriadkom nespomenutých.

Predávajúcim je spoločnosť inSPORTline s.r.o. so sídlom Električná 6471, 911 01 Trenčín, IČO 36311723, zapísaná v obchodnom registri Okresného súdu Trenčín v odd Sro, vložka č. 11888/R.

Adresa predajní:

1. inSPORTline s.r.o., Električná 6471, 911 01 Trenčín, +421 917 864 593, predajnatn@insportline.sk
2. Stores inSPORTline SK s.r.o., Račianska 184/B, 831 54 Bratislava (Rača), +421 917 866 623, predajnaba@insportline.sk
3. Stores inSPORTline SK s.r.o., Trieda generála Ludvíka Svobodu 6/A, 040 22 Košice (Furča), +421 917 866 622, predajnake@insportline.sk

Vzhľadom k platnej právnej úprave sa rozlišuje kupujúci, ktorý je spotrebiteľom a kupujúci, ktorý spotrebiteľom nie je.

„Kupujúci spotrebiteľ“ alebo len „spotrebiteľ“ je osoba, ktorá pri uzatváraní a plnení zmluvy nejedná v rámci svojej obchodnej alebo inej podnikateľskej činnosti.

„Kupujúci, ktorý nie je „spotrebiteľ“, je podnikateľ, ktorý nakupuje výrobky alebo užíva služby za účelom svojho podnikania s týmito výrobkami alebo službami. Tento kupujúci sa riadi rámcovou kúpnu zmluvou a obchodnými podmienkami v rozsahu, ktoré sa ho týkajú a obchodným zákonníkom.

Tieto záručné podmienky a reklamačný poriadok sú nevyhnutnou súčasťou každej kúpnej zmluvy uzatvorenej medzi predávajúcim a kupujúcim. Záručné podmienky a reklamačný poriadok sú platné a záväzné, pokiaľ v kúpnej zmluve alebo v dodatku v tejto zmluvy alebo inej písomnej dohode nebude stranami dohodnuté inak.

Záručné podmienky a záručná doba

Predávajúci poskytuje kupujúcemu záruku na tovar v dĺžke 24 mesiacov, u označených fitness modelov s kúpnu hodnotou vyššou ako 159,60 EUR bude poskytovaná záručná lehota 60 mesiacov na rám a na ostatné komponenty 24 mesiacov. Zákonná dĺžka záruky poskytovaná spotrebiteľovi nie je týmto dotknutá.

Zárukou za akosť preberá predávajúci záväzok, že dodaný tovar bude po určitú dobu spôsobilý pre použitie k obvyklému, príp. zmluvnému účelu a že si zachová obvyklé, príp. zmluvné vlastnosti.

Záručné podmienky sa nevzťahujú na poruchy vzniknuté (ak je možné aplikovať na zakúpený produkt):

- zavinením používateľa tj. poškodenie výrobku neodborným repasom, nesprávnou montážou, nedostatočným zasunutím sedlovej tyče do rámu, nedostatočným utiahnutím pedálov v kľukách a kľúk k stredovej osi
- neodborným repasom
- nesprávnou údržbou
- mechanickým poškodením
- opotrebením dielov pri bežnom používaní (napr. gumové a plastové časti, pohyblivé mechanizmy, atď.)
- neodvratnou udalosťou, živelnou pohromou
- neodbornými zásahmi
- nesprávnym zaobchádzaním alebo nevhodným umiestnením, vplyvom nízkej alebo vysokej teploty, pôsobením vody, neúmerným tlakom a nárazmi, úmyselne pozmeneným designom, tvarom alebo rozmermi.
- nesprávnym použitím tovaru, ktorý je v rozpore s kategorizáciou produktu (HC, HA – na domáce použitie: SC, S – na komerčné použitie)

Upozornenie:

- 1) v dobe záruky budú odstránené všetky poruchy výrobku spôsobené výrobnou poruchou alebo chybným materiálom výrobku tak, aby vec mohla byť riadne používaná.
- 2) reklamácia sa uplatňuje zásadne písomne s presným popisom o chybe a potvrdeným dokladom o zakúpení.
- 3) záruka sa uplatňuje u výrobcu: inSPORTline s.r.o., Električná 6471, 911 01 Trenčín, v predajni v ktorej ste tovar zakúpili alebo u organizácie, v ktorej bol výrobok zakúpený.

Reklamačný poriadok – reklamácia tovaru

Kupujúci je povinný tovar, dodaný predávajúcim skontrolovať čo najskôr po prechode nebezpečia škody na tovar, resp. po jeho dodaní. Prehliadku musí kupujúci vykonať tak, aby zistil všetky poruchy, ktoré je možné pri primeranej odbornej prehliadke zistiť.

Pri reklamacii tovaru je kupujúci povinný na žiadosť predávajúceho preukázať nákup a oprávnenosť reklamácie faktúrou alebo dodacím listom s uvedeným výrobným (sériovým) číslom, prípadne tými istými dokladmi bez sériového čísla. Ak nepreukáže kupujúci oprávnenosť reklamácie týmito dokladmi, má predávajúci právo reklamáciu odmietnuť.

Pokiaľ kupujúci oznámi poruchu, na ktorú sa nevzťahuje záruka (napr. neboli splnené podmienky záruky, porucha bola nahlásená omylom apod.), je predávajúci oprávnený požadovať plnú úhradu

nákladov, ktoré vznikli v súvislosti s odstraňovaním poruchy takto oznámenej kupujúci. Kalkulácia servisného zásahu bude v tomto prípade vychádzať z platného cenníku pracovných výkonov a nákladov na dopravu.

Pokiaľ predávajúci zistí (testovaním), že reklamovaný výrobok nie je chybný, považuje sa reklamácia za neoprávnenú. Predávajúci si vyhradzuje právo požadovať úhradu nákladov, ktoré vznikli v súvislosti s neoprávnenou reklamáciou.

V prípade, že kupujúci reklamuje poruchy tovaru, na ktoré sa vzťahuje záruka podľa platných záručných podmienok predávajúceho, vykoná predávajúci odstránenie poruchy formou opravy, prípadne výmeny chybného dielu alebo zariadenia za bezporuchové. Predávajúci je so súhlasom kupujúceho oprávnený dodať výmenou za chybný tovar iný tovar plne funkčne kompatibilný, ale minimálne rovnakých alebo lepších technických parametrov. Voľba ohľadne spôsobu vybavenia reklamácie podľa tohto odstavca náleží predávajúcemu.

Predávajúci vybaví reklamáciu najneskôr do 30 kalendárnych dní od doručenia chybného tovaru, pokiaľ nebude dohodnutá dlhšia lehota. Za deň vybavenia sa považuje deň, kedy bol opravený alebo vymenený tovar prebraný kupujúcim. Ak nie je predávajúci s ohľadom na charakter vady schopný vybaviť reklamáciu v uvedenej lehote, dohodne s kupujúcim náhradné riešenie. Pokiaľ k takej dohode nedôjde, je predávajúci povinný poskytnúť kupujúcemu finančnú náhradu formou dobropisu.

CZ
SEVEN SPORT s.r.o.

Sídlo: Strakonická 1151/2c, Praha 5, 150 00, ČR
Centrála: Dělnická 957, Vítkov, 749 01
Reklamace a servis: Čermenská 486, Vítkov 749 01

IČO: 26847264
DIČ: CZ26847264

Tel: +420 556 300 970
Mail: eshop@insportline.cz
reklamace@insportline.cz
servis@insportline.cz

Web: www.inSPORTline.cz

SK
inSPORTline s.r.o.

Centrála, reklamácie, servis: Električná 6471, Trenčín 911 01, SK

IČO: 36311723
DIČ: SK2020177082

Tel.: +421(0)326 526 701
Mail: objednavky@insportline.sk
reklamacie@insportline.sk
servis@insportline.sk

Web: www.inSPORTline.sk