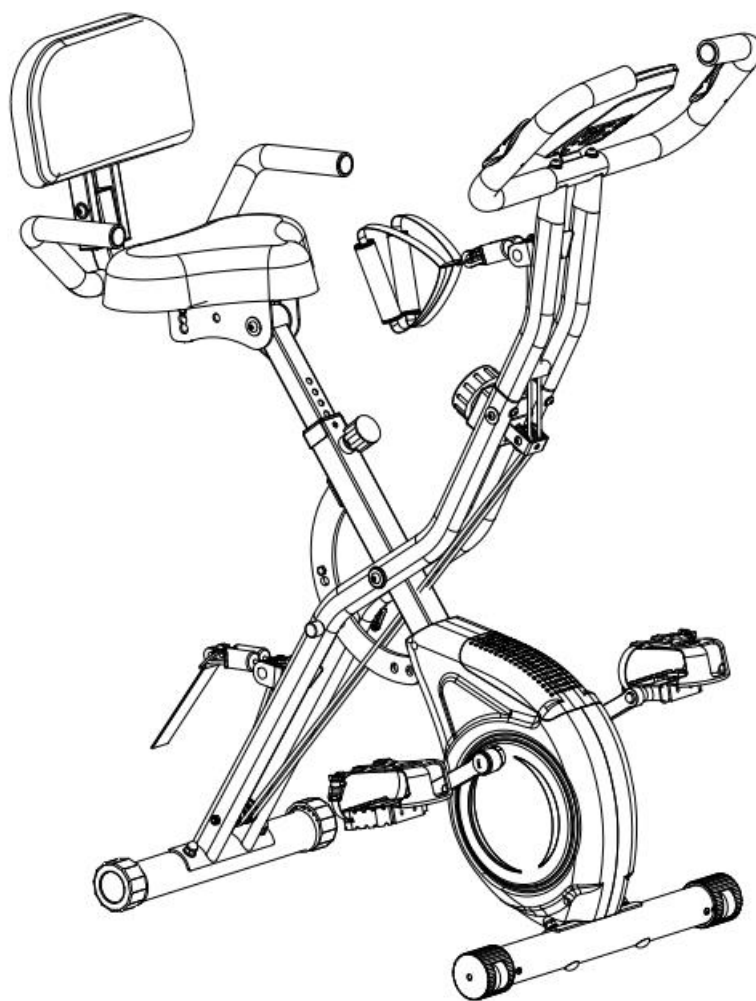




POUŽÍVATEĽSKÝ MANUÁL – SK
IN 25824 Skladací rotoped inSPORTLine Xbike Max



OBSAH

BEZPEČNOSTNÉ POKYNY	3
DÔLEŽITÉ INFORMÁCIE	4
NÁKRES A ZOZNAM ČASTÍ.....	5
MONTÁŽ.....	6
NASTAVENIE VÝŠKY A UHLOV RÁMU	10
OVLÁDACÍ PANEL.....	11
Zobrazenie	11
Tlačidlá	11
Funkcie.....	12
POUŽÍVANIE	12
ROZCVIČKA.....	13
SPRÁVNE DRŽANIE TELA.....	14
ÚDRŽBA.....	14
DÔLEŽITÉ UPOZORNENIA.....	14
OCHRANA ŽIVOTNÉHO PROSTREDIA	14
ZÁRUČNÉ PODMIENKY, REKLAMÁCIE	14

inSPORTline s.r.o., si vyhradzuje právo vykonať akékoľvek zmeny a vylepšenia svojho produktu bez predchádzajúceho upozornenia. Navštívte našu stránku www.insportline.sk, kde nájdete najnovšiu verziu manuálu.

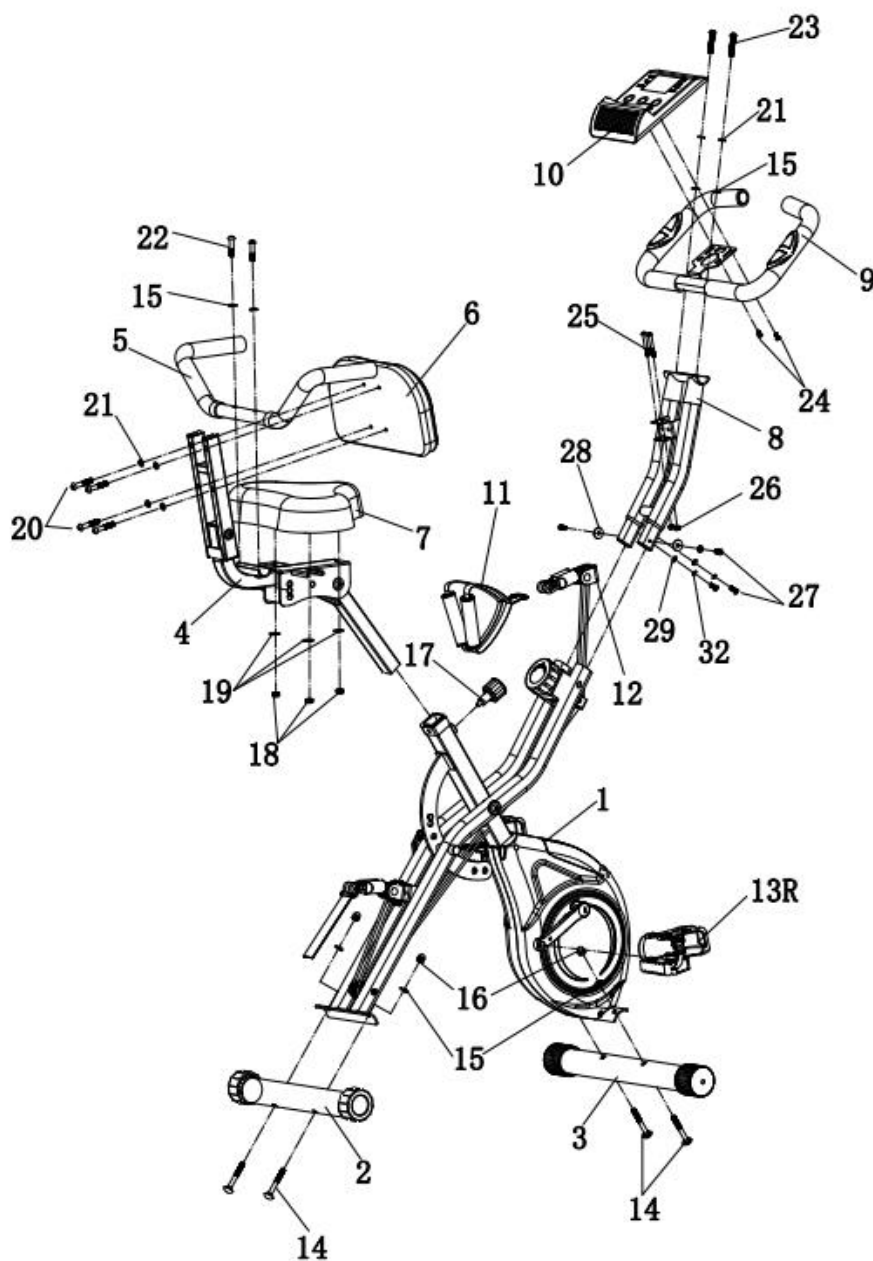
BEZPEČNOSTNÉ POKYNY

- Pred prvým použitím si pozorne prečítajte manuál a uschovajte si ho pre budúcu potrebu.
- Pre zaistenie maximálnej bezpečnosti vykonávajte pravidelné kontroly, či nedošlo k poškodeniu alebo opotrebovaniu dielov.
- Ak bude prístroj používať aj iná osoba, je dôležité, aby bola oboznámená so všetkými pokynmi uvedenými v tomto manuáli.
- Na prístroji môže cvičiť iba 1 osoba.
- Pred použitím prístroja skontrolujte, či sú všetky skrutky a matice riadne pritiahnuté a všetky kĺbové spoje v dobrom stave.
- Pred začatím cvičenia odstráňte z okolia prístroja všetky nebezpečné predmety s ostrými hranami.
- Prístroj používajte iba vtedy, ak je úplne v poriadku a plne funkčný.
- Poškodený, opotrebovaný alebo chybný diel musí byť čo najskôr vymenený za nový. Prestaňte prístroj používať, kým nebude opäť úplne v poriadku.
- V dôsledku detskej zvedavosti a záľube v hraní môžu nastať nebezpečné situácie, kedy bude prístroj používaný nesprávnym spôsobom – za bezpečnosť detí sú zodpovední ich rodičia či iné dohliadajúce osoby.
- Než dovoľíte dieťaťu cvičiť na prístroji, zväzte jeho duševný a telesný stav. Deti môžu cvičiť iba za dozoru dospeléj osoby, ktorá bude dohliadať na správne použitie prístroja. Rotoped nie je hračkou pre deti.
- Okolo celého prístroja je treba zaistiť dostatok voľného miesta min. 0.6 m.
- Znížte riziko úrazu na minimum a nedovoľte deťom používať prístroj bez dohľadu dospeléj osoby. Vďaka ich prirodzenej zvedavosti a záľube v hraní hrozí riziko nesprávneho použitia prístroja.
- Uvedomte si, že nesprávne vedené alebo nadmerné cvičenie môže viesť k poškodeniu zdravia.
- Pred použitím výrobku je potrebné ho zaistiť proti nežiaducemu pohybu pomocou stavacích nožičiek.
- Žiadny nastaviteľný diel nesmie vyčnievať a limitovať pohyb používateľa.
- Prístroj umiestnite na rovný povrch a zaistite jeho stabilitu.
- Na cvičenie používajte vhodný odev a obuv. Necvičte v oblečení, ktoré by sa mohlo do prístroja zachytiť (napr. príliš dlhé a voľné oblečenie). Odporúčame pevnú športovú obuv s protišmykovou podrážkou.
- Pred začatím akéhokoľvek cvičebného programu sa poradte s lekárom. Lekár Vám môže navrhnúť vhodný cvičebný program a odporučiť vhodnú stravu.
- Ovládací panel je napájaný pomocou 2 ks AAA batérií.
- **Maximálna nosnosť:** 125 kg
- **Kategória:** HC pre domáce používanie s nízkou presnosťou
- **VAROVANIE!** Systém na monitorovanie tepovej frekvencie nemusí byť presný. Preťažovanie pri tréningu môže zaviniť vážne zranenie alebo smrť. Pokiaľ pociťujete nevoľnosť, okamžite ukončite cvičenie!

DÔLEŽITÉ INFORMÁCIE

- Výrobok zostavte podľa pokynov uvedených v manuáli a používajte iba originálne dodané diely. Pred začatím montáže skontrolujte, či boli dodané všetky diely uvedené v zozname dielov.
- Prístroj umiestnite na suchý a rovný povrch a chráňte ho pred vlhkosťou. Prípadne umiestnite pod prístroj protišmykovú podložku. Predídete tým poškodeniu plochy pod prístrojom.
- Je potrebné si uvedomiť, že cvičebné prístroje a ich príslušenstvo nie sú určené na hranie. Preto môžu prístroj používať iba osoby, ktoré sú oboznámené s jeho správnou prevádzkou.
- Prestaňte okamžite cvičiť, ak začnete pociťovať závrat, nevoľnosť, bolesť v oblasti hrudníka alebo akékoľvek iné problémy. O ďalšom cvičení sa poraďte s lekárom.
- Deti a ľudia zdravotne postihnutí môžu na prístroji cvičiť iba za dohľadu osoby, ktorá dohliadne na správny postup pri cvičení.
- Pri cvičení sa vyhýbajte kontaktu s kĺbovými spojmi.
- Všetky polohovateľné diely musia byť nastavené s ohľadom na ich krajné polohy.
- Necvičte bezprostredne po jedle.

NÁKRES A ZOZNAM ČASTÍ



Ozn.	Názov	Ks
1	Hlavný rám	1
2	Zadný nosník	1
3	Predný nosník	1
4	Sedlovka a držiak opierky	1
5	Opierka rúk	1
6	Opierka chrbta	1
7	Sedlo	1
8	Držiak držadla	1
9	Držadlo	1

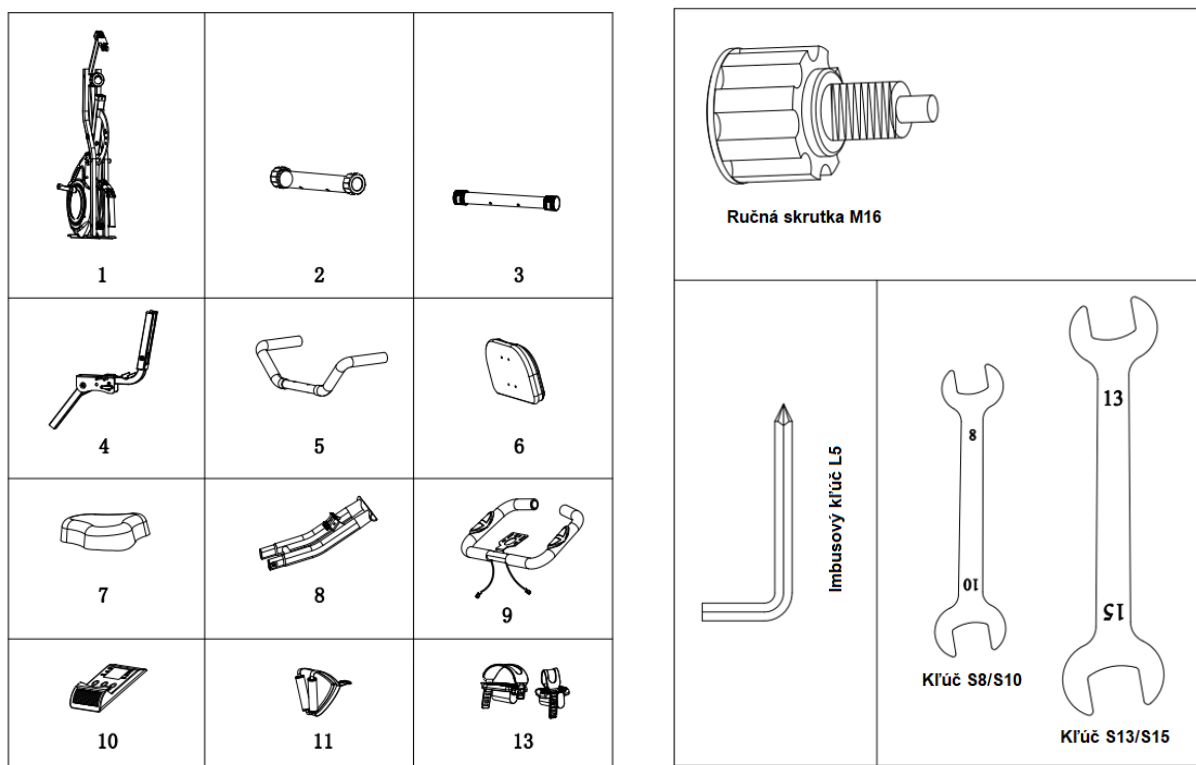
Ozn.	Názov	Ks
10	Ovládací panel	1
11	Penové držadlo	2
12	Odporová guma	2
13	Pedál L/P	1/1
14	Nosná skrutka	4
15	Prehnutá podložka (M8)	8
16	Krytka matice (M8)	4
17	Ručná skrutka	1
18	Matica (M8)	3

Ozn.	Názov	Ks
19	Plochá podložka (M8)	3
20	Imbusová skrutka	4
21	Pružná podložka (M8)	6
22	Skrutka (M8)	2
23	Imbusová skrutka (M8)	2
24	Skrutka (M5)	2
25	Skrutka (M6)	2

Ozn.	Názov	Ks
26	Matica (M6)	2
27	Skrutka (M6)	4
28	Plochá podložka	2
29	Pružná podložka	2
30	Kábel pre meranie pulzu	1
31	Kábel senzora	1
32	Pružná podložka (M6)	4

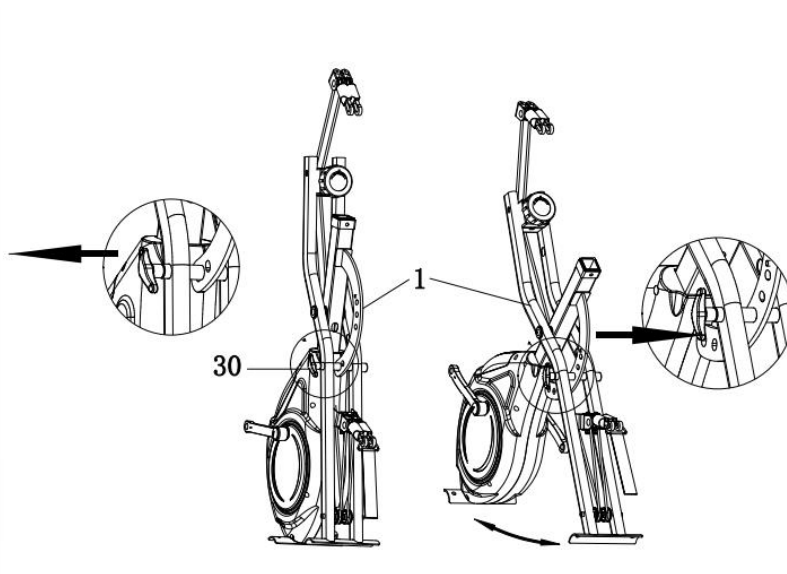
MONTÁŽ

Pred montážou skontrolujte, či máte k dispozícii všetky časti vid'. nižšie.



Krok 1

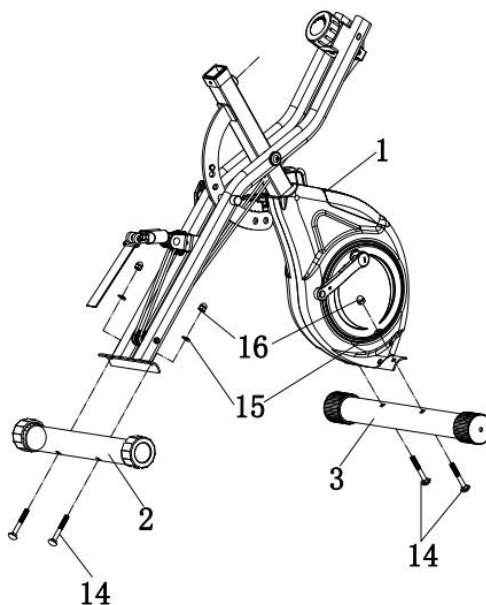
Postavte rotoped, povytiahnite pin (30) na úpravu náklonu a roztiahnite prednú a zadnú časť stroja. Potom opäť zaistite pomocou pinu.



Krok 2

Povoľte matice (16). Pripevnite predný nosník (3) na hlavný rám (1) pomocou 2 nosných skrutiek (14), 2 podložiek (15) a 2 krytiek matíc (16).

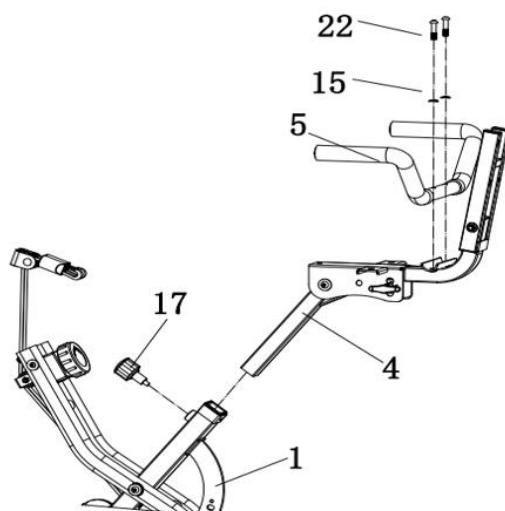
Pripevnite zadný nosník (2) na hlavný rám (1) pomocou 2 nosných skrutiek (14), 2 podložiek (15) a 2 krytiek matíc (16). Uťahnite.



Krok 3

Pripevnite sedlovku a opierku chrbta (4) do hlavného rámu (1) pomocou ručnej skrutky (17). Ručnú skrutku (17) utiahnite v smere hodinových ručičiek.

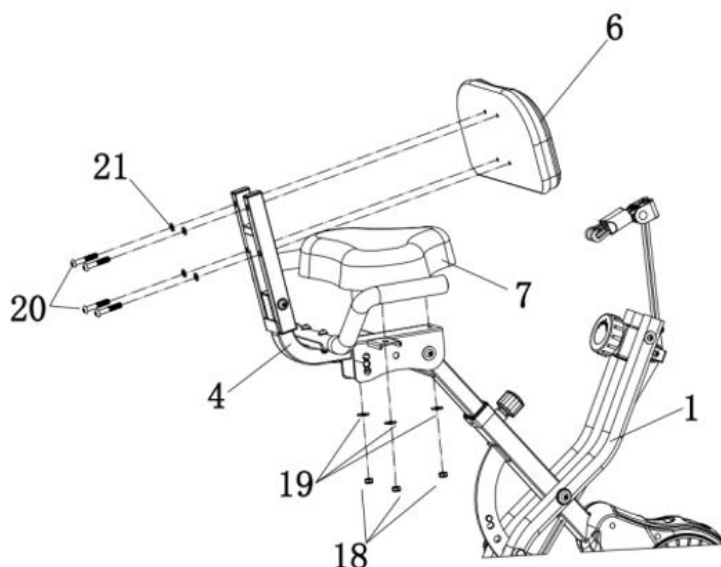
Povoľte skrutky (22) na opierke rúk (5). Pripevnite opierku rúk (5) pomocou 2 podložiek (15) a 2 skrutiek (22). Uťahnite.



Krok 4

Pripevnite sedlo (7) na sedlovku (4) pomocou 3 skrutiek (18). Utiahnite.

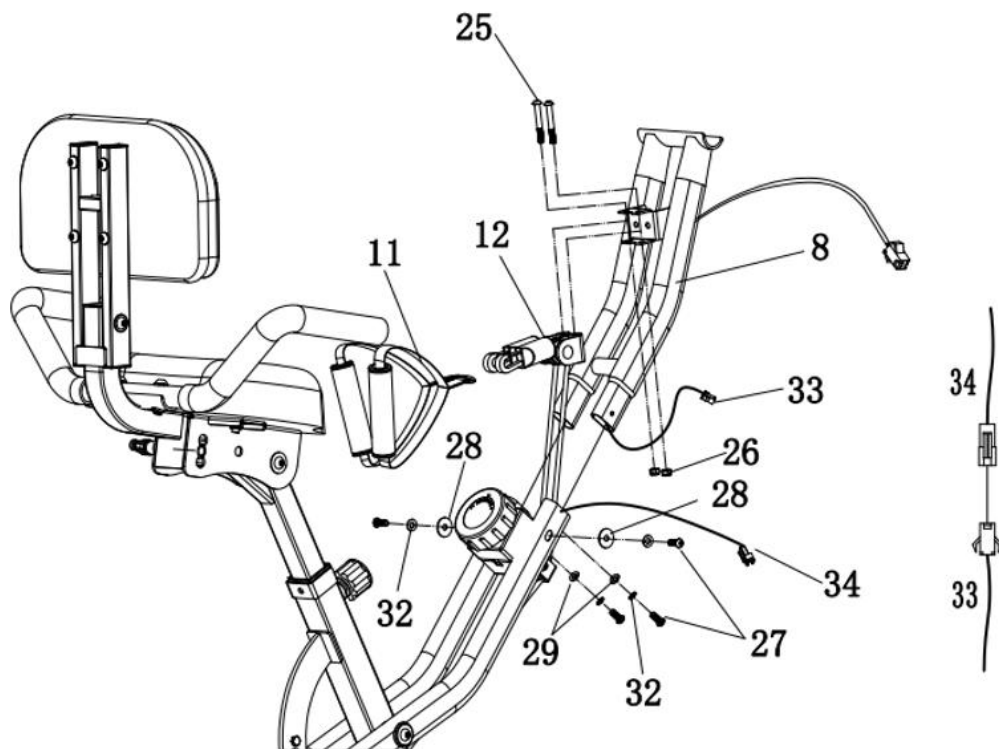
Vyskrutkujte 4 skrutky M8 (20) z opierky chrbta (4) a potom pomocou vyskrutkovaných skrutiek (20) pripevnite opierku (4) do držiaka opierky (4).



Krok 5

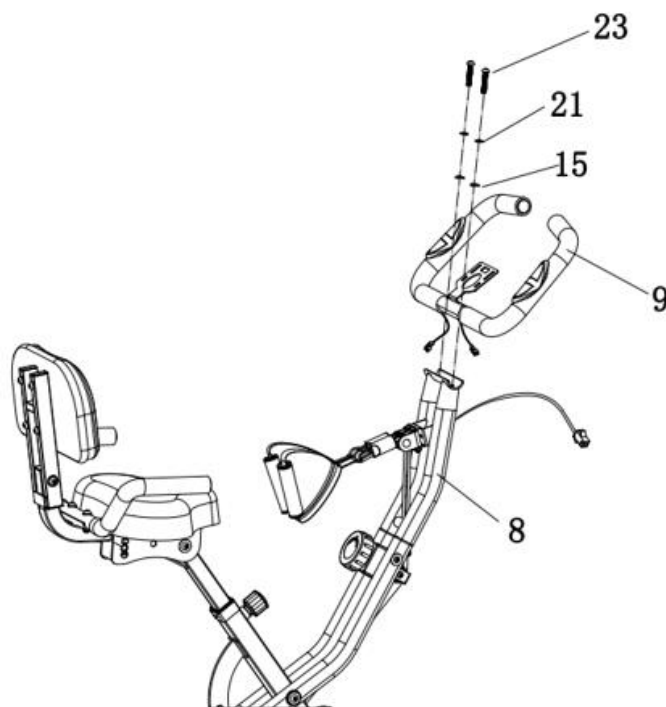
Pripevnite držiak držiadiel (8) na hlavný rám (1) pomocou skrutky M6 (27), prehnutej podložky (29) a pružnej podložky (32) na oboch stranách. Na prednej strane upevnite držiadlá (8) pomocou 2 skrutiek (27), 2 prehnutých podložiek (29) a 2 pružných podložiek (32).

Na upevnenie odporových gúm odskrutkujte 2 skrutky (25) a 2 matice (26). Pretiahnite odporové gúmy (12) cez prostrednú časť držiaka držiadiel (8) a potom upevnite odporové gúmy pomocou 2 skrutiek (25) a 2 matíc (26). Upevnite penové držiadlá (11) na odporové gúmy (12). Utiahnite.



Krok 6

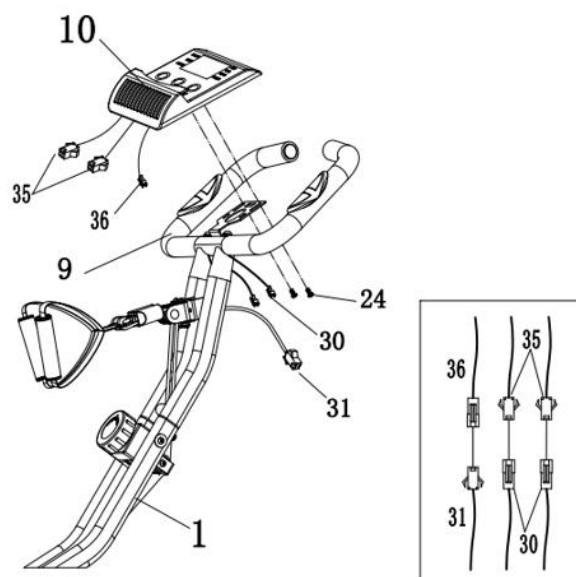
Pripevnite držadlá (9) do držiaka držiadiel (8) pomocou 2 imbusových skrutiek M8 (23), 2 pružných podložiek (21) a 2 prehnutých podložiek (15). Uťahnite.



Krok 7

Odskrutkujte skrutky (24) z ovládacieho panela (10) a pretiahnite káble cez kruhový otvor na držiaku ovládacieho panela. Pripevnite ovládací panel (10) pomocou skrutiek (24).

Pripojte dátové káble vid'. obrázok. Červený kábel senzora (36) s červeným káblom senzora (31) a čierny kábel pulzu (35) s čiernym káblom pulzu (30).

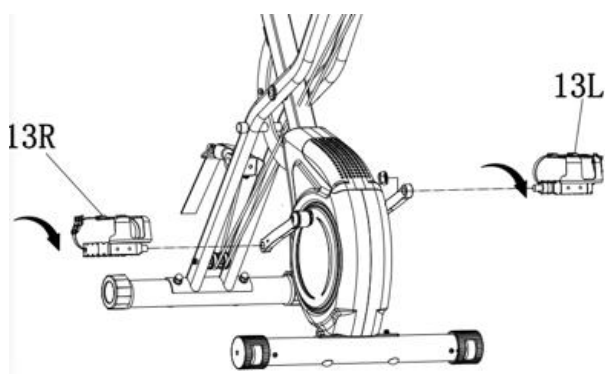


Krok 8

Pedále sú označené L (ľavý) a R (pravý).

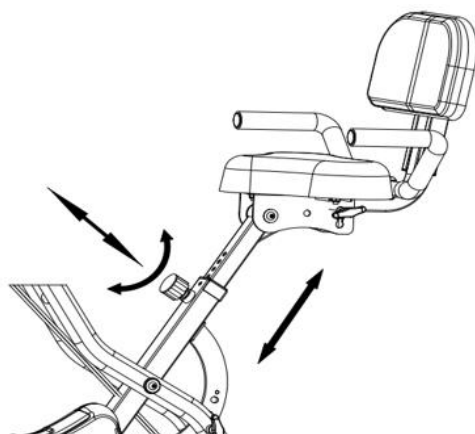
Pripevnite ľavý pedál (13L) do ľavej kľuky a pomocou ruky utiahnite protismeru hodinových ručičiek. Potom dotiahnite pomocou kľúča.

Pripevnite pravý pedál (13R) do pravej kľuky a pomocou ruky utiahnite v smere hodinových ručičiek. Potom dotiahnite pomocou skrutky.



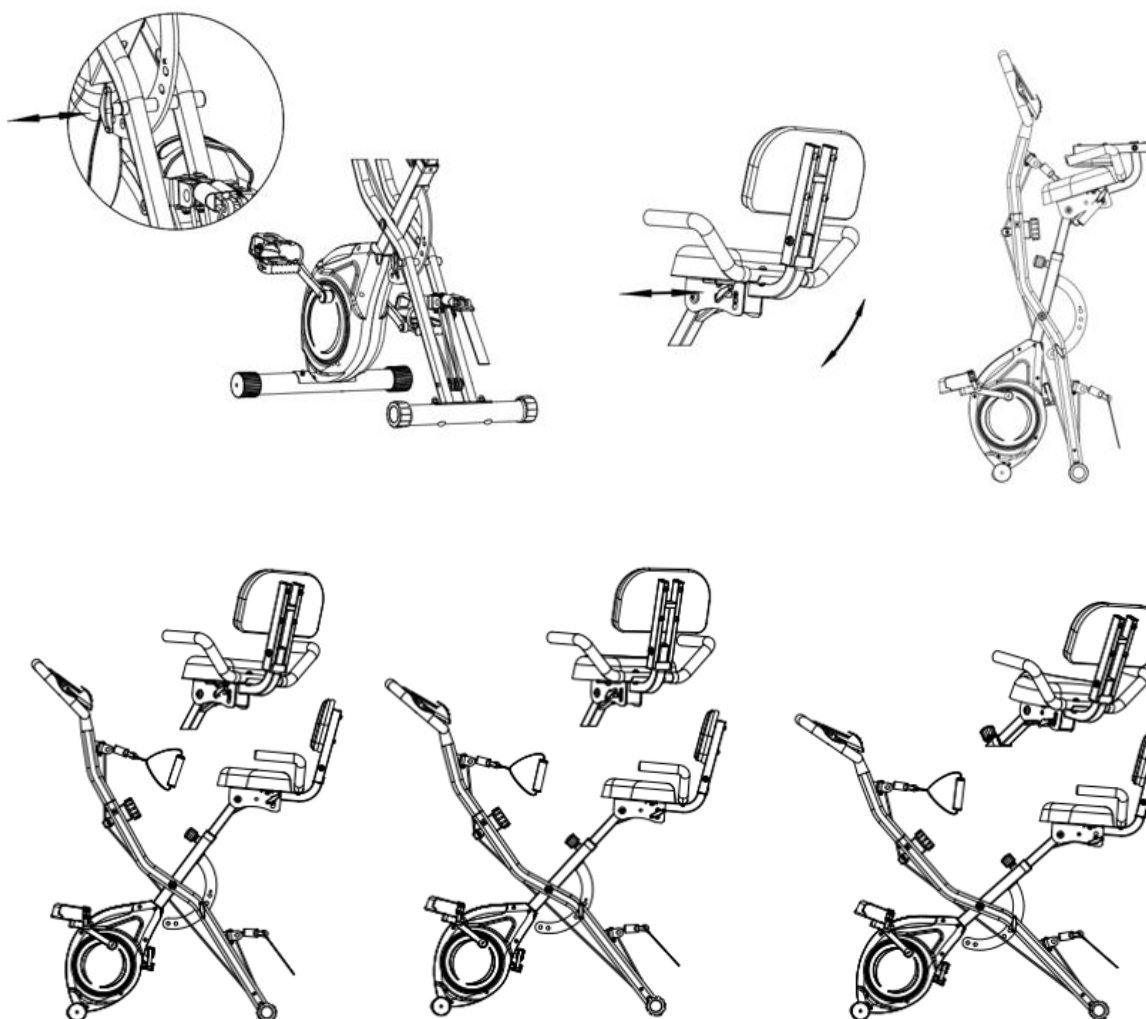
NASTAVENIE VÝŠKY A UHLOV RÁMU

Povoľte ručnú skrutku (17) a nastavte výšku sedla na požadovanú polohu. Potom sedlo zaistite pomocou ručnej skrutky.



Vytiahnite pin na úpravu uhla rámu a nastavte rám do požadovanej polohy. Potom zaistite pomocou pinu. Na výber sú 3 polohy rámu.

Vytiahnite pin pre nastavenie uhla sedla a nastavte sedlo do požadovanej polohy. Potom zaistite pomocou pinu. Na výber sú 3 polohy sedla.



OVLÁDACÍ PANEL

Zobrazenie

Time (TMR) / čas	00:00 – 99:59 min
Speed (SPD) / rýchlosť	0,0 – 99,9 km/h
Distance (DST) / vzdialenosť	0,00 – 999,9 km
ODO (total distance) / celková vzdialenosť	0,0 – 999,9 km
Calories (CAL) / kalórie	0,0 – 9999 kcal
Pulse (PUL) / pulz	40 – 240 bpm (podľa modelu)

Tlačidlá

MODE	Tlačidlo pre výber funkcie.
-------------	-----------------------------

RESET	Podržte po dobu 3 sekúnd pre vynulovanie všetkých funkcií okrem celkovej vzdialenosti.
SET	Nastavenie odpočtu pre všetky funkcie okrem rýchlosti a celkovej vzdialenosti. Nastavte požadovanú hodnotu, ktorá sa potom začne odčítat'. Akonáhle dosiahne nastavená hodnota na 0, ozve sa zvukový signál po dobu 5 sekúnd.

Funkcie

Automatické zapnutie/vypnutie.

Ovládací panel sa spustí, akonáhle stlačíte tlačidlo alebo senzor rýchlosti zaznamená pohyb.

Ovládací panel sa vypne, pokiaľ nestlačíte akékoľvek tlačidlo alebo senzor rýchlosti nezaznamená pohyb po dobu 4 min.

Reset	Ovládací panel sa vynuluje (okrem celkovej vzdialenosti) pokiaľ podržíte tlačidlo RESET po dobu 3 sekúnd.
Scan	Ak je vybraná funkcia SCAN, budú sa automaticky zobrazovať údaje: čas – celková vzdialenosť – kalórie – pulz – rýchlosť – vzdialenosť.
Čas	Zobrazuje čas cvičenia v minútach a sekundách. Čas je zobrazený od 0:00 do 99:59.
Rýchlosť	Zobrazí sa aktuálna rýchlosť.
Vzdialenosť	Zobrazí aktuálne prejdenú vzdialenosť.
Celková vzdialenosť	Celková vzdialenosť nie je vynulovaná, ak podržíte RESET tlačidlo. Celková vzdialenosť sa vynuluje, ak vyťahnete batérie.
Pulz	Zobrazí tepovú frekvenciu za minútu. Počas cvičenia musíte uchopiť obe držadlá so snímačmi.
Kalórie	Počet spálených kalórií počas cvičenia je iba orientačný.

Ovládací panel je napájaný pomocou 2 AAA batérií.

POUŽÍVANIE

Cvičenie na rotopede je založené na veľmi jednoduchých pohyboch, ktoré si však určite zamilujete. Vďaka jednoduchosti cvičenia zvládnu cvičenie na rotopede i starší ľudia. Pred samotným cvičením je nutné si nastaviť výšku sedla. Je dôležité, aby sa Vám sedelo pohodlne. Sedlo rotopeda musí byť nastavené tak, aby ste sa mohli v sede držať ergonomicky tvarovaných rukovätí. Nemali by ste mať pocit natiahnutých rúk. Môžete si natiahnuť svaly.

Pre zabezpečenie pohodlného a príjemného cvičenia vložte nohy do pedálov. Dnes sú súčasťou všetkých moderných pedálov remienky pre upevnenie a stabilizáciu chodidla. Je dôležité, aby bolo pri cvičení chodidlo pevne a bezpečne umiestnené.

Základom cvičenia na rotopede je pohyb nôh po špecifickej eliptickej dráhe. Tento pohyb je veľmi podobný jazde na bicykli. Pri cvičení na rotopede teda iba sedíte na sedle so správne nastavenou výškou, nohy máte pevne umiestnené v pedáloch, pevne sa držíte ergonomicky tvarovaných rukovätí a šliapete.

Je vhodné zo začiatku zvoliť nižšiu záťaž. Pokiaľ budete na rotopede cvičiť v pravidelných intervaloch, môžete postupne záťaž zvyšovať. Záťaž môžete zvyšovať postupne každý týždeň až dva týždne. Zvolenie vysokej záťaže na začiatku tréningu môže viesť k rýchlej únave a prepnutiu svalov.

Pri cvičení je dôležité zvoliť vhodnú záťaž a správne tempo. Snažte sa ho udržiavať po celú dobu cvičenia. Neodporúčame si hneď zo začiatku zvoliť vysoké tempo. Tempo navyšujte zhruba po týždni pravidelného cvičenia. Veľké tempo sa nerovná rýchlejšiemu spaľovaniu kalórií. Správne spaľovanie kalórií sa odráža od vhodného a pravidelného cvičenia. Na začiatku cvičenia sa Vám počet spálených kalórií môže zdať nízky, ale pravidelné a vhodné cvičenie je kľúčom k dosiahnutiu najlepších výsledkov.

Cvičenie na rotopede vedie i k formovaniu svalov. Dochádza hlavne k posilňovaniu stehenných a lýtkových svalov. Pri cvičení na rotopede hýbete i bedrami.

Pokiaľ chcete dosiahnuť správne cvičenie, nemali by ste zabudnúť na správne dýchanie. Správne a pravidelné dýchanie sa odporúča pri akomkoľvek cvičení. Je dôležité dodržiavať pravidelné hlboké nádychy a výdychy. Pravidelným a správnym dýchaním pri cvičení na rotopede dochádza k intenzívnemu precvičovaniu brušných svalov. Je vhodné cvičiť 30 – 35 minút po konzumácii jedla. Nedodržanie môže viesť k menšiemu množstvu spaľených kalórií a vo vyššom veku i k tráviacim problémom.

Pre dosiahnutie čo najlepších výsledkov by ste mali zvážiť i zloženie Vašej stravy. Odporúčame začať deň konzumáciou sladkého jedla a pečiva, alebo müsli s mliekom. Na obed je odporúčané jesť kaloricky bohatšie jedlo. Nezabúdajte na polievku. Na večer sa odporúčajú ľahké jedlá. Pokiaľ chcete zlepšiť Váš zdravotný stav, nie je dôležité iba pravidelné cvičenie, ale celá životospráva.

Cvičenie na rotopede je efektívne cvičenie pre všetkých zaneprázdnených ľudí. Vďaka cvičeniu na rotopede dochádza k efektívnemu posilneniu svalov, a to hlavne stehenných, lýtkových a bedrových. Pravidelné cvičenie môže viesť k štíhlejšej postave. Cvičenie sa odporúča nie len ako zimná príprava pre cyklistov, ale i pre ľudí, ktorí chcú spáliť prebytočné kalórie. Pravidelné dýchanie, pravidelné cvičenie, primerané tempo a vyvážená strava môžu viesť k Vami požadovaným výsledkom.

ROZCVIČKA

Riadne cvičenie sa zahajuje zahrievacou fázou a ukončuje oddychovými cvikmi. Zahrievacia fáza by mala pripraviť telo pre následnú záťaž. Oddychové cviky by potom mali zamedziť svalovému poraneniu a kŕčom. Vykonávajúte zahrievacie a oddychové cviky podľa tabuľky nižšie.



Dotyky prstov na nohe

Predkloňte sa v bokoch. Majte uvoľnený chrbát a paže a predkloňte sa vpred k prstom na nohe. Vytrvajte v pozícii 15 sekúnd. Mierne pokrčte kolená.



Horné partie stehien

Jednou rukou sa oprite o stenu. Jednu ruku dajte dolu za seba a uchopte chodidlo. Pritiahnite ho k zadku, toľko koľko to ide. Vydržte 30 sekúnd a opakujte s druhou nohou.



Podkolenné partie

Posaďte sa a napnite pravú nohu. Chodidlo ľavej nohy primknite k pravému vnútornému stehnu. Pravú pažu napnite k špičke natiahnutej nohy. Vydržte 15 sekúnd a povoľte. Opakujte taktiež s ľavou nohou.



Vnútorne strany stehien

Posaďte sa na podlahu so špičkami nôh pri sebe. Kolená smerujú von. Pritiahnite chodidlá k trieslam. Kolená tlačte dolu. Vydržte 30 – 40 sekúnd, pokiaľ to bude možné.



Lýtka a Achillove šľachy

Oprite sa o stenu s jednou nohou dozadu a s pažami smerom vpred. Pravú nohu napnite a ľavú nohu ponechajte na zemi. Ľavú nohu prikrčte a tlačte vpred tak, že bedro tlačíte smerom k stene. Vydržte 30 – 40 sekúnd. Nohy majte napnuté a opakujte s druhou nohou.

SPRÁVNE DRŽANIE TELA

Pri tréningu dodržujte vzpriamenú polohu tela, alebo si môžete oprieť predlaktia o držadlá. Počas šliapania by ste nemali mať nohy plne natiahnuté. Pri úplnom zošliapnutí pedála by mali byť kolená mierne pokrčené. Hlavu udržiajte rovno s chrbticou, minimalizujete tak bolesť krčného svalstva a horných chrbtových svalov. Vždy šliapte plynule a rytmicky.

ÚDRŽBA

- Pri montáži riadne dotiahnite všetky skrutky a nastavte rotoped do vodorovnej polohy.
- Správne dotiahnutie kontrolujte po 10 hodinách používania.
- Po ukončení cvičenia zotrite pot. Prístroj čistite pomocou handričky a jemných čistiacich prostriedkov. Na plastové časti nepoužívajte rozpúšťadlá alebo agresívne čistiace prostriedky.
- Pri zvýšenej hlučnosti je nutné skontrolovať správne dotiahnutie všetkých spojov.
- Umiestite výrobok do čistej, vetrateľnej a suchej miestnosti.
- Nevystavujte prístroj priamemu slnečnému žiareniu.

DÔLEŽITÉ UPOZORNENIA

- Tento prístroj zodpovedá štandardným bezpečnostným predpisom a je vhodný iba pre domáce používanie. Akékoľvek iné používanie je zakázané a môže byť pre používateľa nebezpečné. Za akúkoľvek ujmu spôsobenú nesprávnym a zakázaným zaobchádzaním so strojom nie sme zodpovední.
- Predtým, ako začnete s tréningom na rotopede, poraďte sa so svojím lekárom. Lekár by mal posúdiť, či ste fyzicky spôsobilý stroj používať a akú námahu ste schopný podstúpiť. Nesprávne cvičenie alebo prepínanie organizmu môže uškodiť Vášmu zdraviu.
- Starostlivo si prečítajte nasledujúce rady a pokyny k cvičeniu. Pokiaľ pocítite počas cvičenia bolesť, nevoľnosť, zle sa Vám dýcha alebo máte nejaké iné zdravotné problémy, ihneď cvičenie ukončíte. Pokiaľ bolesť pretrváva, okamžite navštívte lekára.
- Tento rotoped nie je vhodný na profesionálne používanie alebo ako lekárska pomôcka. Taktiež ho nie je možné využiť k liečebným účelom.
- Snímač srdcovej frekvencie nie je lekárske prístrojom. Podáva iba orientačné informácie o Vašej priemernej srdcovej frekvencii a akákoľvek navrhovaná srdcová frekvencia nie je medicínsky záväzná. Snímané dáta nemusia byť s ohľadom na nekontrolovateľné ľudské a okolité faktory vždy presné.

OCHRANA ŽIVOTNÉHO PROSTREDIA

Po uplynutí životnosti produktu alebo v prípade, že by ďalšia oprava už bola ekonomicky nevýhodná, sa výrobku zbavte v súlade s miestnymi predpismi a šetrne k životnému prostrediu. Výrobok odneste na najbližšie zberné miesto k tomu určené.

Predpisovou likvidáciou pomôžete zachovať cenné prírodné zdroje a napomôžete k prevencii negatívnych dopadov na životné prostredie, prípadne na ľudské zdravie. Pokiaľ si nie ste istý, konzultujte vec s miestnymi príslušnými zodpovednými orgánmi, aby nedošlo k porušeniu predpisov a následnej sankcii.

Batérie nevhadzujte medzi bežný odpad, ale odovzdajte ich na miesta určené pre recykláciu.

ZÁRUČNÉ PODMIENKY, REKLAMÁCIE

Všeobecné ustanovenia a vymedzenie pojmov

Tieto záručné podmienky a reklamačný poriadok upravujú podmienky a rozsah záruky poskytované predávajúcim na tovar dodávaný kupujúcemu, takisto aj postup pri vybavovaní reklamačných nárokov uplatnených kupujúcim na dodaný tovar. Záručné podmienky a reklamačný poriadok sa riadia príslušnými ustanoveniami zákona č. 250/2007 Z.z., Občiansky zákonník č. 40/1964 Zb. v znení neskorších predpisov, podľa § 422 až § 442 zákona č. 513/1991 Zb. Obchodný zákonník v platnom znení, a Zákona o ochrane spotrebiteľa č 250/2007 Z.z. v znení neskorších predpisov, a to aj vo veciach týmito záručnými podmienkami a reklamačným poriadkom nespomenutých.

Predávajúcim je spoločnosť inSPORTline s.r.o. so sídlom Električná 6471, 911 01 Trenčín, IČO 36311723, zapísaná v obchodnom registri Okresného súdu Trenčín v odd Sro, vložka č. 11888/R.

Adresa predajní:

1. inSPORTline s.r.o., Električná 6471, 911 01 Trenčín, +421 917 864 593, predajnatn@insportline.sk
2. Stores inSPORTline SK s.r.o., Račianska 184/B, 831 54 Bratislava (Rača), +421 917 866 623, predajnaba@insportline.sk
3. Stores inSPORTline SK s.r.o., Trieda generála Ludvíka Svobodu 6/A, 040 22 Košice (Furča), +421 917 866 622, predajnake@insportline.sk

Vzhľadom k platnej právnej úprave sa rozlišuje kupujúci, ktorý je spotrebiteľom a kupujúci, ktorý spotrebiteľom nie je.

„Kupujúci spotrebiteľ“ alebo len „spotrebiteľ“ je osoba, ktorá pri uzatváraní a plnení zmluvy nejedná v rámci svojej obchodnej alebo inej podnikateľskej činnosti.

„Kupujúci, ktorý nie je „spotrebiteľ“, je podnikateľ, ktorý nakupuje výrobky alebo užíva služby za účelom svojho podnikania s týmito výrobkami alebo službami. Tento kupujúci sa riadi rámcovou kúpnu zmluvou a obchodnými podmienkami v rozsahu, ktoré sa ho týkajú a obchodným zákonníkom.

Tieto záručné podmienky a reklamačný poriadok sú nevyhnutnou súčasťou každej kúpnej zmluvy uzatvorenej medzi predávajúcim a kupujúcim. Záručné podmienky a reklamačný poriadok sú platné a záväzné, pokiaľ v kúpnej zmluve alebo v dodatku v tejto zmluve alebo inej písomnej dohode nebude stranami dohodnuté inak.

Záručné podmienky a záručná doba

Predávajúci poskytuje kupujúcemu záruku na tovar v dĺžke 24 mesiacov, u označených fitness modelov s kúpnu hodnotou vyššou ako 150 EUR bude poskytovaná záručná lehota 120 mesiacov na rám a na ostatné komponenty 24 mesiacov. Zákonná dĺžka záruky poskytovaná spotrebiteľovi nie je týmto dotknutá.

Zárukou za akosť preberá predávajúci záväzok, že dodaný tovar bude po určitú dobu spôsobilý pre použitie k obvyklému, príp. zmluvnému účelu a že si zachová obvyklé, príp. zmluvné vlastnosti.

Batéria

Záruka 6 mesiacov na životnosť batérie - menovitá kapacita batérie neklesne pod 70% svojej celkovej kapacity v priebehu 6 mesiacov od predaja produktu.

Záručné podmienky sa nevzťahujú na poruchy vzniknuté (ak je možné aplikovať na zakúpený produkt):

- zavinením používateľa tj. poškodenie výrobku neodborným repasom, nesprávnou montážou, nedostatočným zasunutím sedlovej tyče do rámu, nedostatočným utiahnutím pedálov v kľukách a kľúk k stredovej osi
- neodborným repasom
- nesprávnou údržbou
- mechanickým poškodením
- opotrebením dielov pri bežnom používaní (napr. gumové a plastové časti, pohyblivé mechanizmy, atď.)
- neodvratnou udalosťou, živelnou pohromou
- neodbornými zásahmi

- nesprávnym zaobchádzaním alebo nevhodným umiestnením, vplyvom nízkej alebo vysokej teploty, pôsobením vody, neúmerným tlakom a nárazmi, úmyselne pozmeneným designom, tvarom alebo rozmermi.
- nesprávnym použitím tovaru, ktorý je v rozpore s kategorizáciou produktu (HC, HA – na domáce použitie: SC, S – na komerčné použitie)

Upozornenie:

- 1) v dobe záruky budú odstránené všetky poruchy výrobku spôsobené výrobnou poruchou alebo chybným materiálom výrobku tak, aby vec mohla byť riadne používaná.
- 2) reklamácia sa uplatňuje zásadne písomne s presným popisom o chybe a potvrdeným dokladom o zakúpení.
- 3) záruka sa uplatňuje u výrobcu: inSPORTline s.r.o., Električná 6471, 911 01 Trenčín, v predajni v ktorej ste tovar zakúpili alebo u organizácie, v ktorej bol výrobok zakúpený.

Reklamačný poriadok – reklamácia tovaru

Kupujúci je povinný tovar, dodaný predávajúcim skontrolovať čo najskôr po prechode nebezpečia škody na tovar, resp. po jeho dodaní. Prehliadku musí kupujúci vykonať tak, aby zistil všetky poruchy, ktoré je možné pri primeranej odbornej prehliadke zistiť.

Pri reklamacii tovaru je kupujúci povinný na žiadosť predávajúceho preukázať nákup a oprávnenosť reklamácie faktúrou alebo dodacím listom s uvedeným výrobným (sériovým) číslom, prípadne tými istými dokladmi bez sériového čísla. Ak nepreukáže kupujúci oprávnenosť reklamácie týmito dokladmi, má predávajúci právo reklamáciu odmietnuť.

Pokiaľ kupujúci oznámi poruchu, na ktorú sa nevzťahuje záruka (napr. neboli splnené podmienky záruky, porucha bola nahlásená omylom apod.), je predávajúci oprávnený požadovať plnú úhradu nákladov, ktoré vznikli v súvislosti s odstraňovaním poruchy takto oznámenej kupujúci. Kalkulácia servisného zásahu bude v tomto prípade vychádzať z platného cenníku pracovných výkonov a nákladov na dopravu.

Pokiaľ predávajúci zistí (testovaním), že reklamovaný výrobok nie je chybný, považuje sa reklamácia za neoprávnenú. Predávajúci si vyhradzuje právo požadovať úhradu nákladov, ktoré vznikli v súvislosti s neoprávnenou reklamáciou.

V prípade, že kupujúci reklamuje poruchy tovaru, na ktoré sa vzťahuje záruka podľa platných záručných podmienok predávajúceho, vykoná predávajúci odstránenie poruchy formou opravy, prípadne výmeny chybného dielu alebo zariadenia za bezporuchové. Predávajúci je so súhlasom kupujúceho oprávnený dodať výmenou za chybný tovar iný tovar plne funkčne kompatibilný, ale minimálne rovnakých alebo lepších technických parametrov. Voľba ohľadne spôsobu vybavenia reklamácie podľa tohto odstavca náleží predávajúcemu.

Predávajúci vybaví reklamáciu najneskôr do 30 kalendárnych dní od doručenia chybného tovaru, pokiaľ nebude dohodnutá dlhšia lehota. Za deň vybavenia sa považuje deň, kedy bol opravený alebo vymenený tovar prebraný kupujúcim. Ak nie je predávajúci s ohľadom na charakter vady schopný vybaviť reklamáciu v uvedenej lehote, dohodne s kupujúcim náhradné riešenie. Pokiaľ k takej dohode nedôjde, je predávajúci povinný poskytnúť kupujúcemu finančnú náhradu formou dobropisu.

CZ SEVEN SPORT s.r.o.

Sídlo: Strakonická 1151/2c, Praha 5, 150 00, ČR
Centrála: Dělnická 957, Vítkov, 749 01
Reklamáce a servis: Čermenská 486, Vítkov 749 01

IČO: 26847264
DIČ: CZ26847264

Tel: +420 556 300 970
Mail: eshop@insportline.cz
reklamace@insportline.cz
servis@insportline.cz

Web: www.inSPORTline.cz

SK

Reklamácia tovaru



inSPORTline s.r.o.

Centrála, reklamácie, servis: Električná 6471, Trenčín 911 01, SK

IČO: 36311723

DIČ: SK2020177082

Tel.: +421(0)326 526 701

Mail: objednavky@insportline.sk
reklamacie@insportline.sk
servis@insportline.sk

Web: www.inSPORTline.sk

Vrátenie a výmena tovaru do 30 dní

