



**POUŽÍVATEĽSKÝ MANUÁL – SK**  
**IN 3720119 Detský spací vak DEUTER Starlight**



**Obrázky v tomto manuáli sú len ilustračné a slúžia len na orientačné účely.**

## Obsah

TECHNICKÝ POPIS .....	3
PÁPEROVÝ ALEBO SYNTETICKÝ SPACÍ VAK .....	3
PÁPEROVÝ SPACÍ VAK .....	4
SYNTETICKÝ SPACÍ VAK .....	4
TEPLOTNÉ ROZSAHY PODĽA NORMY EN 13537 .....	5
ROZSAHY TEPLÔT .....	5
AKO SPRÁVNE POUŽÍVAŤ SPACÍ VAK.....	6
OCHRANA ŽIVOTNÉHO PROSTREDIA .....	6
ZÁRUČNÉ PODMIENKY, REKLAMÁCIE .....	6

Vážení zákazníci, ďakujeme Vám za dôveru, ktorú ste nám prejavili kúpou tohto výrobku. Veríme, že s ním budete plne spokojný. Tento návod slúži pre efektívne používanie výrobku. Pred prvým použitím si pozorne prečítajte tento návod a uchovajte ho pre neskoršie nahliadnutie.

Základná dĺžka je pre deti do 130 cm, v spodnej časti je možné zipsom rozšíriť spací vak o ďalších 40 cm. Vďaka tomu môže deťom slúžiť od 3 rokov až do puberty. Aktuálne použité materiály sú ľahšie, mäkké a príjemné na dotyk.

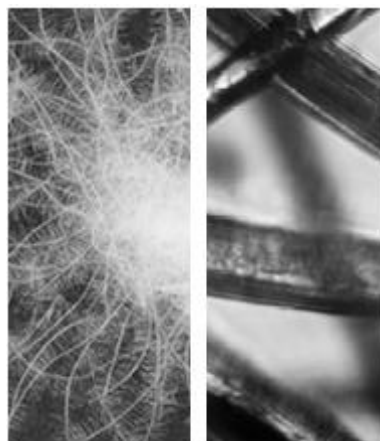
## TECHNICKÝ POPIS

- vnútorné vrecko na zips na cennosti
- vrchná impregnácia (PFC Free) - lepšie odoláva vlhkosti a nečistotám
- ergonomicky tvarovaná kapucňa
- **rozмеры:** 160-190 x 68 x 45 cm
- **rozмеры kompresného obalu:** 20 x 33 cm
- **hmotnosť:** 900 g (944 g vrátane kompresného obalu)
- **zips:** ľavý
- **materiál vonkajší:** Deuter-210-T-Soft Nylon Taffeta
- **materiál vnútorný:** Deuter-210-T-Soft Nylon Taffeta
- **plnenie:** High-Loft Hollowfibre
- **hmotnosť náplne:** 380 g
- **typ konštrukcie:** múmia
- **výška postavy:** 130 - 170 cm
- **teplotný rozsah (komfort):** 10 °C a viac

## PÁPEROVÝ ALEBO SYNTETICKÝ SPACÍ VAK

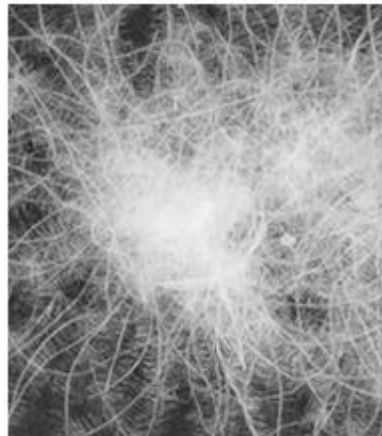
Všetky spacie vaky značky Deuter sú príjemne teplé! Zistite, ktorý z nich je ten správny pre Vaše potreby.

Budem vonku v silnom daždi? V celi mojej cesty bude teplo a vlhko, zima a vlhko alebo suché teplé počasie? Budem prenášať svoj spací vak? Budem sa o spací vak starať správne? To sú otázky, ktoré si musíte položiť, pokiaľ sa budete rozhodovať medzi páperovým a syntetickým spacím vakom.



## PÁPEROVÝ SPACÍ VAK

- + Jedinečný pomer tepla k hmotnosti.
- + Jedinečná stlačiteľnosť.
- + Vynikajúco odvádza vlhkosť.
- + Veľmi dlhá životnosť.
- + Rýchlejšie ohrieva.
- Nulová kvalita izolácie ak je spací vak mokrý.
- Vyžaduje si starostlivosť.
- Absorbuje vlhkosť.
- Dlhé schnutie.

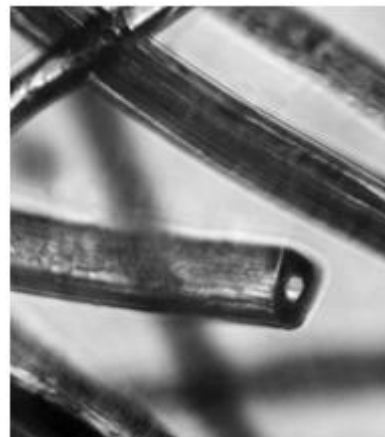


Ak hľadáte skvelú izoláciu v kombinácii s nízkou hmotnosťou a malou veľkosťou balenia, je páperie Vaša správna voľba! Žiadne syntetické vlákno nedosahuje tak vysokú objemnosť a tým aj vysokú tepelnú izoláciu ako tento prírodný produkt. Ak je udržiavaný dobre, má dlhšiu životnosť ako syntetické spacie vaky. Tiež zabezpečuje príjemné suché prostredie spánku, pretože absorbuje a odvádza vlhkosť. To je však aj jeho hlavná nevýhoda: ak sa namočí, môže sa zraziť a strácať svoju vysokú kvalitu izolácie. A ak je páperie mokré, trvá dlho kým vyschne. Je to nevýhoda nielen pre viacdennú zimnú turistiku. Vlhkosť kondenzuje v výplni, zmrzne a nedá sa vysušiť. To bude tiež v prípade vrecka na bivaky a napriek tomu, že vodotesný vstup by mohol pomôcť, bude to mať negatívny vplyv na komfortné vlastnosti páperia.

Využitie: horolezectvo, trekking v oblastiach s nízkou vlhkosťou vzduchu, výlety na bicykli s ľahkou batožinou.

## SYNTETICKÝ SPACÍ VAK

- Ťažší ako páperový.
- Menej stlačiteľný.
- Znížený odvod vlhkosti.
- Kratšia životnosť ako páperový.
- Trvá dlhšie, než sa zahreje.
- + Zachováva 70% kvality izolácie za mokra + jednoduchá údržba.
- + Slabšie absorbuje vlhkosť.
- + Rýchle schnutie.



Nevýhodou, ktorá je tiež veľkou výhodou: syntetické vlákna ťažko absorbujú vlhkosť a oveľa rýchlejšie schnú ako páperové. Tiež, keď sa namočia, si zachovávajú väčšinu svojej izolačnej energie. Duté polyesterové vlákna môžu stále zachytávať teplý vzduch, pretože zostávajú stabilné a nezrážajú sa tak, ako páperie. Vďaka tomu je materiál ideálny pre miesta s vysokou vlhkosťou vzduchu. Je to tiež správna voľba, keď teploty nie sú príliš nízke alebo je spací vak nadmerne používaný a treba ho často umyť (deti!). Syntetické modely sú lacnejšie ako páperové spacie vaky, a majú jednoduchšiu údržbu.

Použitie: univerzálne spacie vaky, kanoe zájazdy, zimné výlety, destinácie ako Škandinávia s krutým podnebí, jazda na bicykli s ľahkou batožinou, spanie v chate, letné spacie vaky.

## TEPLTNÉ ROZSAHY PODĽA NORMY EN 13537

AKO SA VYKONÁVAJÚ SKÚŠKY: Štandardná figurína štandardnej veľkosti s ohrievačmi a teplotnými snímačmi je umiestnená vo vnútri spacieho vaku a umiestnená vnútri komory s klimatizáciou so štandardizovaným prostredím. Figurína sa ohrieva na simulované teplo tela. Počas niekoľkých hodín sa teplota vzduchu meria v klimatickej komore a na „povrchu kože“. Z týchto meraní sa vypočíta izolačná hodnota spacieho vaku. EN 13537 tak poskytuje porovnateľnú normu, ktorú možno použiť ako základnú orientáciu. Hodnotenia uvádzajú len laboratórnu hodnotu a boli stanovené tak, aby poskytovali dobrú porovnateľnosť medzi výrobkami rôznych výrobcov. Napriek tomu citlivosť každého človeka na teplotu je odlišná a každé telo reaguje individuálne na podmienky. Tieto hodnotenia preto najlepšie slúžia ako sprievodca, ktorý Vám pomôže vybrať správny spací vak, nie ako záruku.

**Teplotný rozsah**



V rizikovom rozsahu je potrebné vylúčiť silné pocity chladu. Existuje riziko poškodenia zdravia pri podchladení.

### Ďalšie faktory ovplyvňujúce tepelné straty:

1. Samozrejme, že teplota tela je ovplyvnená mnohými faktormi, ktoré nemožno simulovať figurínou v klimatickej komore. Tiež citlivosť na teplotu je subjektívna. Napríklad ženy sú vo všeobecnosti viac citlivé voči chladu ako muži; ďalšie faktory zahŕňajú vek, úroveň zdatnosti, ako aj skúsenosti, či ste vyčerpaní alebo odpočínajú, ako veľmi alebo málo ste jedli, či ste vypili alkohol (alkohol znižuje teplotu tela) atď..
2. Vonkajšie podmienky zohrávajú kľúčovú úlohu a môžete optimalizovať výkonnosť izolácie pomocou:
  - efektívnej karimatky, ktorá poskytuje dobrú izoláciu medzi spacím vakom a zemou.
  - funkčného oblečenia, ktoré Vás udržiava v suchu a odvádza vlhkosť z tela. Čiapka tiež pomáha udržať telesné teplo.
  - výber dobre chráneného miesta: vietor a vlhkosť môžu rýchlo ochladiť teplotu tela.
3. Štandardizované testovacie podmienky v klimatickej komore simulujú „bežnú“ dennú situáciu. Berte do úvahy, že počas viacdňových aktivít alebo nepriaznivých poveternostných podmienok budete mať rôzne podmienky a budete sa musieť rýchlo prispôsobiť.

## ROZSAHY TEPLÔT

### T(COM) » KOMFORTNÝ RÁMEC TEPLoty

predstavuje najnižšiu teplotnú hranicu, pri ktorej môže štandardná žena (25 rokov / 60 kg / 1,60 m) pohodlne spať v spacích vakoch. Táto rada zabezpečuje pohodlný spánok aj pre neskúsených používateľov.

### T(LIM) » STREDNÝ RÁMEC TEPLoty

predstavuje najnižšiu teplotnú hranicu, v ktorej môže pohodlne spať štandardný muž (25 rokov / 70 kg / 1,73 m) v spacích vakoch. Skúsený používateľ môže optimalizovať izolačné vlastnosti podľa svojho výberu oblečenia a ďalších faktorov.

### T(EXT) » EXTRÉMNY RÁMEC TEPLoty

predstavuje minimálnu teplotu, ktorú môže štandardná žena zostať bez spánku šesť hodín. V týchto extrémnych podmienkach chladu môžete očakávať silné pocity chladu a dokonca aj riziko poškodenia zdravia spôsobené omrzlinami alebo hypotermiou.

## AKO SPRÁVNE POUŽÍVAŤ SPACÍ VAK

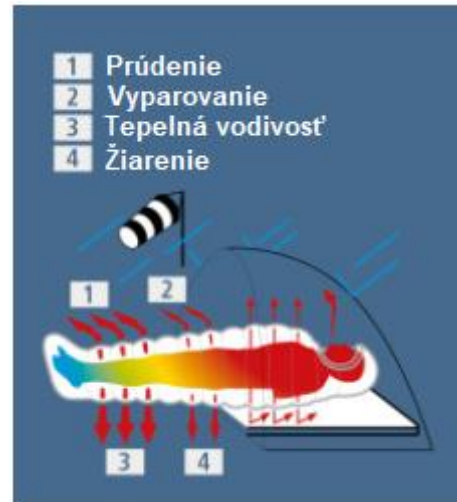
So starostlivo vybraným spacím vakom ste len na polceste pre dobrý spánok – ďalšie kľúčové faktory sú kde, na čom a ako spíte.

**Karimatka** – Studený, alebo cirkulujúci vzduch odoberá telesné teplo - bez ohľadu na to, aký je Váš spací vak! Znížte túto vodivú tepelnú stratu (A) pomocou dobrej karimatky.

**Ochrana proti vetru** – Vietor! Pri miernom vetre (25 km/h) a teplote +5 °C sa rýchlo bude cítiť ako pri teplote 0 °C. Z tohto dôvodu obmedzte vystavenie vetru - stan, bivak alebo dokonca veľká skala môže ponúknuť dobrú ochranu pred vetrom. (B). Vyberte si správne miesto chránené pred vetrom.

**Funkčné oblečenie** – Zvýšte teplo spacieho vaku tým, že nosíte funkčné termo oblečenie a ponožky. Suché oblečenie vo Vašej nožnej časti zlepšuje izoláciu.

**Čiapka** – Keď ste vo svojom spacom vaku, hlava je jediná časť tela vystavená vonkajším vplyvom. Studená hlava rýchlo ochladí zvyšok Vášho tela. Preto sa uistite, že nosíte čiapku, je to veľmi efektívna izolácia.



Spací vak nevytvára teplo, môže ho len udržať.

**Správne jest'** – Vaše telo potrebuje veľké množstvo energie pre lezenie, turistiku, cyklistiku atď.. Ak neposkytnete svojmu telu dostatok energie, Vaše telo sa nebude môcť správne zahriať.

**Správne piť** – Uistite sa, že počas dňa dost' pijete. Dehydratované telo nemôže produkovať teplo. Než sa dostanete do spacieho vaku, zahrejte sa šálkou horúceho čaju alebo horúcej čokolády.

**Vyhnúť sa alkoholu** - Nekonzumujte alkohol pri nízkej teplote. Alkohol môže dočasne spôsobiť, že sa budete cítiť teplejšie, ale čoskoro znižuje teplotu Vášho tela.

**Udržujte svoju výbavu suchú** - Oblečenie, rovnako ako spací vak, stráca svoju účinnosť najmä pri mokrom zaťažení. Teplé ponožky sa rýchlo stanú ľadovými. Nikdy si nelíhajte do spacieho vaku so spoteným oblečením. Ak uložíte svoje doplnkové oblečenie do vodotesného vrečka, zostane suché. Taktiež dbajte na to, aby ste spací vak vyvetrali vždy, keď je to možné, napr. na stane.

## OCHRANA ŽIVOTNÉHO PROSTREDIA

Po uplynutí doby životnosti výrobku alebo v okamihu, kedy by oprava bola neekonomická, produkt nevyhadzujte do domového odpadu. Za účelom správnej likvidácie výrobku ho odovzdajte na určených zberných miestach, kde bude prijatý zdarma.

Správnou likvidáciou pomôžete zachovať cenné prírodné zdroje a napomáhate prevencii potenciálnych negatívnych dopadov na životné prostredie a ľudské zdravie, čo by mohli byť dôsledky nesprávnej likvidácie odpadov. Ďalšie podrobnosti si vyžiadajte od miestneho úradu alebo najbližšieho zberného miesta. Pri nesprávnej likvidácii tohto druhu odpadu môžu byť v súlade s národnými predpismi udelené pokuty.

## ZÁRUČNÉ PODMIENKY, REKLAMÁCIE

### Všeobecné ustanovenia a vymedzenie pojmov

Tieto záručné podmienky a reklamačný poriadok upravujú podmienky a rozsah záruky poskytované predávajúcim na tovar dodávaný kupujúcemu, takisto aj postup pri vybavovaní reklamačných nárokov uplatnených kupujúcim na dodaný tovar. Záručné podmienky a reklamačný poriadok sa riadia príslušnými ustanoveniami zákona č. 250/2007 Z.z., Občiansky zákonník č. 40/1964 Zb. v znení neskorších predpisov, podľa § 422 až § 442 zákona č. 513/1991 Zb. Obchodný zákonník v platnom

znení, a Zákona o ochrane spotrebiteľa č 250/2007 Z.z. v znení neskorších predpisov, a to aj vo veciach týmito záručnými podmienkami a reklamačným poriadkom nespomenutých.

Predávajúcim je spoločnosť inSPORTline s.r.o. so sídlom Električná 6471, 911 01 Trenčín, IČO 36311723, zapísaná v obchodnom registri Okresného súdu Trenčín v odd Sro, vložka č. 11888/R.

#### **Adresa predajní:**

1. inSPORTline s.r.o., Električná 6471, 911 01 Trenčín, +421 917 864 593, [predajnatn@insportline.sk](mailto:predajnatn@insportline.sk)
2. Stores inSPORTline SK s.r.o., Račianska 184/B, 831 54 Bratislava (Rača), +421 917 866 623, [predajnaba@insportline.sk](mailto:predajnaba@insportline.sk)
3. Stores inSPORTline SK s.r.o., Trieda generála Ludvíka Svobodu 6/A, 040 22 Košice (Furča), +421 917 866 622, [predajnake@insportline.sk](mailto:predajnake@insportline.sk)

Vzhľadom k platnej právnej úprave sa rozlišuje kupujúci, ktorý je spotrebiteľom a kupujúci, ktorý spotrebiteľom nie je.

„Kupujúci spotrebiteľ“ alebo len „spotrebiteľ“ je osoba, ktorá pri uzatváraní a plnení zmluvy nejedná v rámci svojej obchodnej alebo inej podnikateľskej činnosti.

„Kupujúci, ktorý nie je „spotrebiteľ“, je podnikateľ, ktorý nakupuje výrobky alebo užíva služby za účelom svojho podnikania s týmito výrobkami alebo službami. Tento kupujúci sa riadi rámcovou kúpnu zmluvou a obchodnými podmienkami v rozsahu, ktoré sa ho týkajú a obchodným zákonníkom.

Tieto záručné podmienky a reklamačný poriadok sú nevyhnutnou súčasťou každej kúpnej zmluvy uzatvorenej medzi predávajúcim a kupujúcim. Záručné podmienky a reklamačný poriadok sú platné a záväzné, pokiaľ v kúpnej zmluve alebo v dodatku v tejto zmluvy alebo inej písomnej dohode nebude stranami dohodnuté inak.

#### **Záručné podmienky a záručná doba**

Predávajúci poskytuje kupujúcemu záruku na tovar v dĺžke 24 mesiacov, u označených fitness modelov s kúpnu hodnotou vyššou ako 159,60 EUR bude poskytovaná záručná lehota 60 mesiacov na rám a na ostatné komponenty 24 mesiacov. Zákonná dĺžka záruky poskytovaná spotrebiteľovi nie je týmto dotknutá.

Zárukou za akosť preberá predávajúci záväzok, že dodaný tovar bude po určitú dobu spôsobilý pre použitie k obvyklému, príp. zmluvnému účelu a že si zachová obvyklé, príp. zmluvné vlastnosti.

#### **Záručné podmienky sa nevzťahujú na poruchy vzniknuté (ak je možné aplikovať na zakúpený produkt):**

- zavinením používateľa tj. poškodenie výrobku neodborným repasom, nesprávnou montážou, nedostatočným zasunutím sedlovej tyče do rámu, nedostatočným utiahnutím pedálov v kľukách a kľúk k stredovej osi
- neodborným repasom
- nesprávnou údržbou
- mechanickým poškodením
- opotrebením dielov pri bežnom používaní (napr. gumové a plastové časti, pohyblivé mechanizmy, atď.)
- neodvratnou udalosťou, živelnou pohromou
- neodbornými zásahmi
- nesprávnym zaobchádzaním alebo nevhodným umiestnením, vplyvom nízkej alebo vysokej teploty, pôsobením vody, neúmerným tlakom a nárazmi, úmyselne pozmeneným designom, tvarom alebo rozmermi.
- nesprávnym použitím tovaru, ktorý je v rozpore s kategorizáciou produktu (HC, HA – na domáce použitie: SC, S – na komerčné použitie)

Upozornenie:

- 1) v dobe záruky budú odstránené všetky poruchy výrobku spôsobené výrobnou poruchou alebo chybným materiálom výrobku tak, aby vec mohla byť riadne používaná.
- 2) reklamácia sa uplatňuje zásadne písomne s presným popisom o chybe a potvrdeným dokladom o zakúpení.
- 3) záruka sa uplatňuje u výrobcu: inSPORTline s.r.o., Električná 6471, 911 01 Trenčín, v predajni v ktorej ste tovar zakúpili alebo u organizácie, v ktorej bol výrobok zakúpený.

### **Reklamačný poriadok – reklamácia tovaru**

Kupujúci je povinný tovar, dodaný predávajúcim skontrolovať čo najskôr po prechode nebezpečia škody na tovar, resp. po jeho dodaní. Prehliadku musí kupujúci vykonať tak, aby zistil všetky poruchy, ktoré je možné pri primeranej odbornej prehliadke zistiť.

Pri reklamacii tovaru je kupujúci povinný na žiadosť predávajúceho preukázať nákup a oprávnenosť reklamácie faktúrou alebo dodacím listom s uvedeným výrobným (sériovým) číslom, prípadne tými istými dokladmi bez sériového čísla. Ak nepreukáže kupujúci oprávnenosť reklamácie týmito dokladmi, má predávajúci právo reklamáciu odmietnuť.

Pokiaľ kupujúci oznámi poruchu, na ktorú sa nevzťahuje záruka (napr. neboli splnené podmienky záruky, porucha bola nahlásená omylom apod.), je predávajúci oprávnený požadovať plnú úhradu nákladov, ktoré vznikli v súvislosti s odstraňovaním poruchy takto oznámenej kupujúci. Kalkulácia servisného zásahu bude v tomto prípade vychádzať z platného cenníku pracovných výkonov a nákladov na dopravu.

Pokiaľ predávajúci zistí (testovaním), že reklamovaný výrobok nie je chybný, považuje sa reklamácia za neoprávnenú. Predávajúci si vyhradzuje právo požadovať úhradu nákladov, ktoré vznikli v súvislosti s neoprávnenou reklamáciou.

V prípade, že kupujúci reklamuje poruchy tovaru, na ktoré sa vzťahuje záruka podľa platných záručných podmienok predávajúceho, vykoná predávajúci odstránenie poruchy formou opravy, prípadne výmeny chybného dielu alebo zariadenia za bezporuchové. Predávajúci je so súhlasom kupujúceho oprávnený dodať výmenou za chybný tovar iný tovar plne funkčne kompatibilný, ale minimálne rovnakých alebo lepších technických parametrov. Voľba ohľadne spôsobu vybavenia reklamácie podľa tohto odstavca náleží predávajúcemu.

Predávajúci vybaví reklamáciu najneskôr do 30 kalendárnych dní od doručenia chybného tovaru, pokiaľ nebude dohodnutá dlhšia lehota. Za deň vybavenia sa považuje deň, kedy bol opravený alebo vymenený tovar prebraný kupujúcim. Ak nie je predávajúci s ohľadom na charakter vady schopný vybaviť reklamáciu v uvedenej lehote, dohodne s kupujúcim náhradné riešenie. Pokiaľ k takej dohode nedôjde, je predávajúci povinný poskytnúť kupujúcemu finančnú náhradu formou dobropisu.



**SEVEN SPORT s.r.o.**

Sídlo: Bořivojova 35/878, 130 00, Praha 3, ČR  
Centrála: Dělnická 957, 749 01 Vítkov  
Reklamáce a servis: Čermenská 486, 749 01 Vítkov

IČO: 26847264  
DIČ: CZ26847264  
Telefon: +420 556 300 970  
Mail: eshop@insportline.cz  
reklamace@insportline.cz  
servis@insportline.cz  
Web: www.insportline.cz

---

**SK****inSPORTline s.r.o.**

Centrála, reklamácie, servis: Električná 6471, 911 01 Trenčín, SK

IČO: 36311723  
DIČ: SK2020177082  
Telefón: +421(0)326 526 701  
Mail: objednavky@insportline.sk  
reklamacie@insportline.sk  
servis@insportline.sk  
Web: www.insportline.sk

Dátum predaja:

Pečiatka a podpis predajcu: