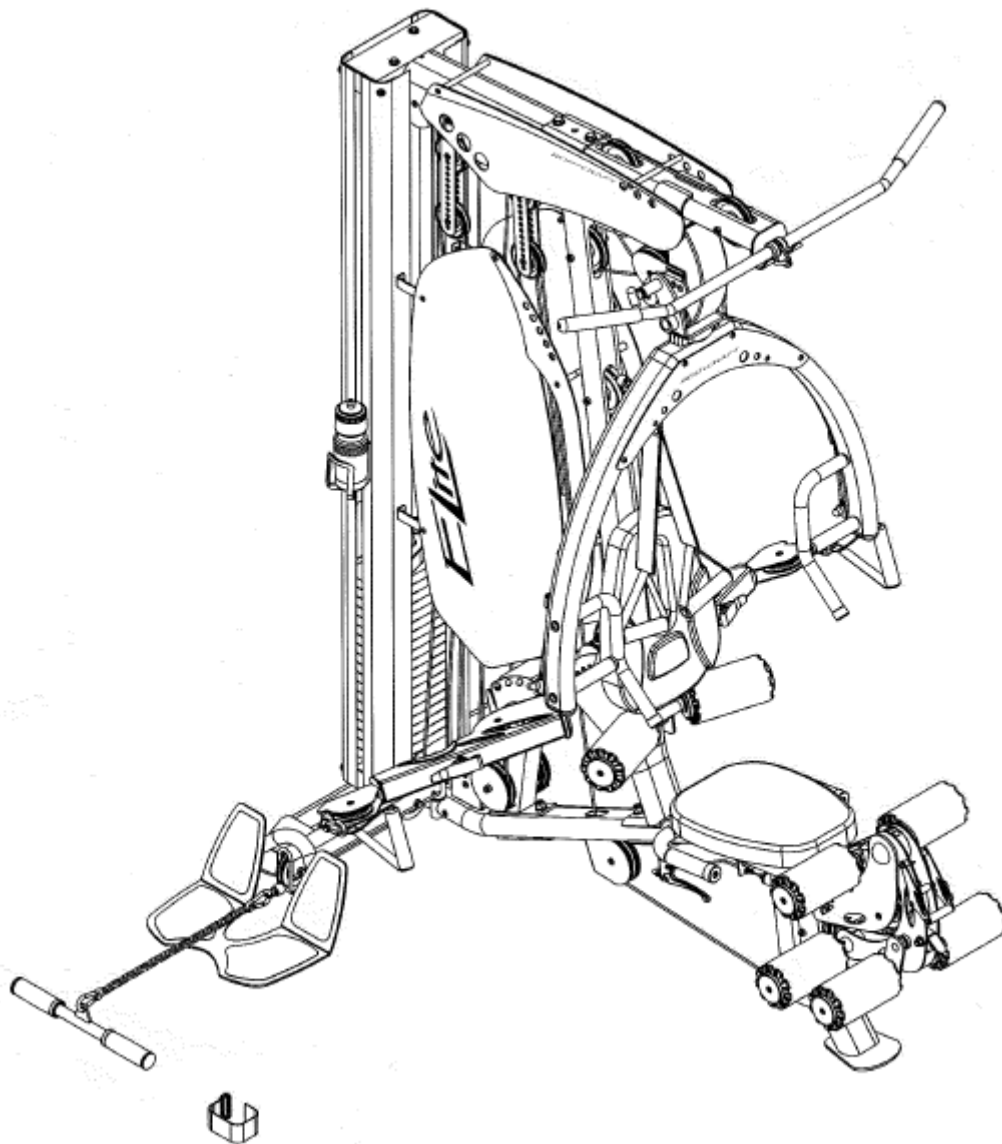


BODYCRAFT

POUŽÍVATEĽSKÝ MANUÁL – SK

IN 7376 - Multifunkčná posilňovacia veža Body Craft Elite



OBSAH

DÔLEŽITÉ BEZPEČNOSTNÉ UPOZORNENIA	3
BEZPEČNOSTNÉ POKYNY	3
SCHÉMA	4
ILUSTROVANÝ PREHĽAD DIELOV	5
ZOZNAM DIELOV	7
MONTÁŽ.....	12
KROK 1: MONTÁŽ HLAVNÉHO RÁMU	12
KROK 2: MONTÁŽ HORNÉHO RÁMU A ZÁVAŽIA	13
KROK 3: MONTÁŽ VODIACICH RAMIEN	15
KROK 4: MONTÁŽ PREDNÉHO RAMENA A SEDLA	16
KROK 5: MONTÁŽ HORNÉHO RAMENA.....	18
KROK 6: MONTÁŽ CHRBTOVEJ OPIERKY A PENOVÝCH VALČEKOV	19
KROK 7: INŠTALÁCIA HORNÉHO LANKA	20
KROK 8: INŠTALÁCIA LANKA BRUŠNÉHO POSILŇOVAČA	22
KROK 9: INŠTALÁCIA LANKA PREDNÉHO RAMENA.....	23
KROK 10: INŠTALÁCIA SPOJOVACIEHO LANKA.....	24
KROK 11: INŠTALÁCIA VODIACEHO LANKA	25
KROK 12: INŠTALÁCIA SPODNÉHO LANKA	26
KROK 13: UPEVNENIE CHRÁNIČOV ZÁVAŽIA	27
KROK 14: MONTÁŽ PRÍSLUŠENSTVA.....	29
NASTAVENIE DĹŽKY LANIEK NA POSILŇOVACEJ VEŽI ELITE GYM.....	30
POUŽÍVANIE ZARIADENIA	31
OCHRANA ŽIVOTNÉHO PROSTREDIA	31
ZÁRUČNÉ PODMIENKY, REKLAMÁCIE.....	31

DÔLEŽITÉ BEZPEČNOSTNÉ UPOZORNENIA

Pred začatím montáže vyberte obsah balenia a skontrolujte, či boli dodané všetky diely.

POZNÁMKA: Skrutky a matice pritiahnite riadne kľúčom až po úspešnom dokončení montáže.

POZOR

Pred prvým použitím výrobku si pozorne prečítajte celý manuál.

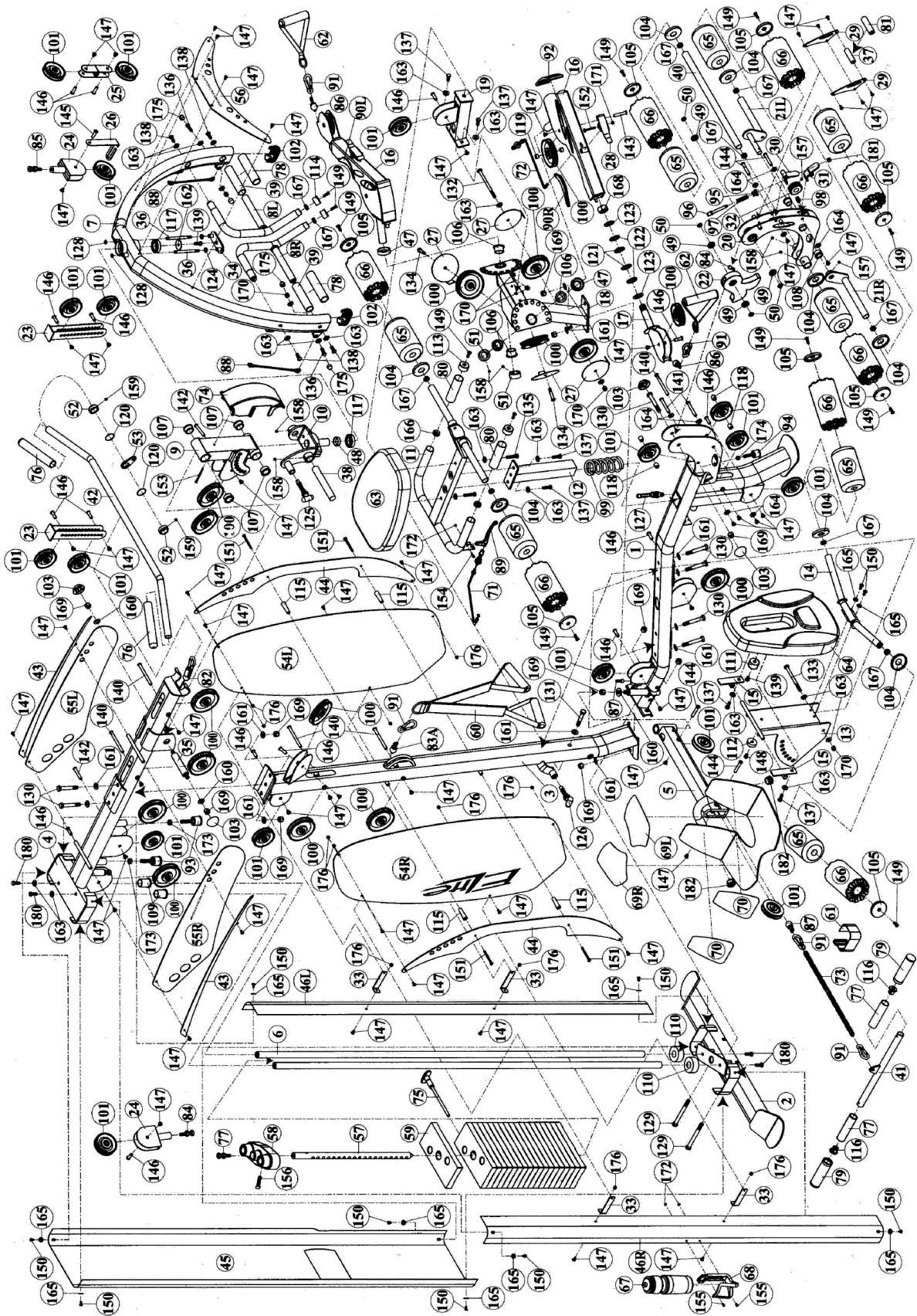
VAROVANIE

Pred začatím akéhokoľvek cvičebného programu sa poraďte s lekárom, obzvlášť v prípade, že ste starší ako 35 rokov alebo trpíte akýmikoľvek zdravotnými ťažkosťami. Požívateľ cvičí na vlastné nebezpečenstvo a za prípadné zranenia alebo nehody nenesieme žiadnu zodpovednosť. Majiteľ produktu je zodpovedný za to, aby boli s bezpečnostnými pokynmi uvedenými v tomto manuáli oboznámení všetci užívatelia.

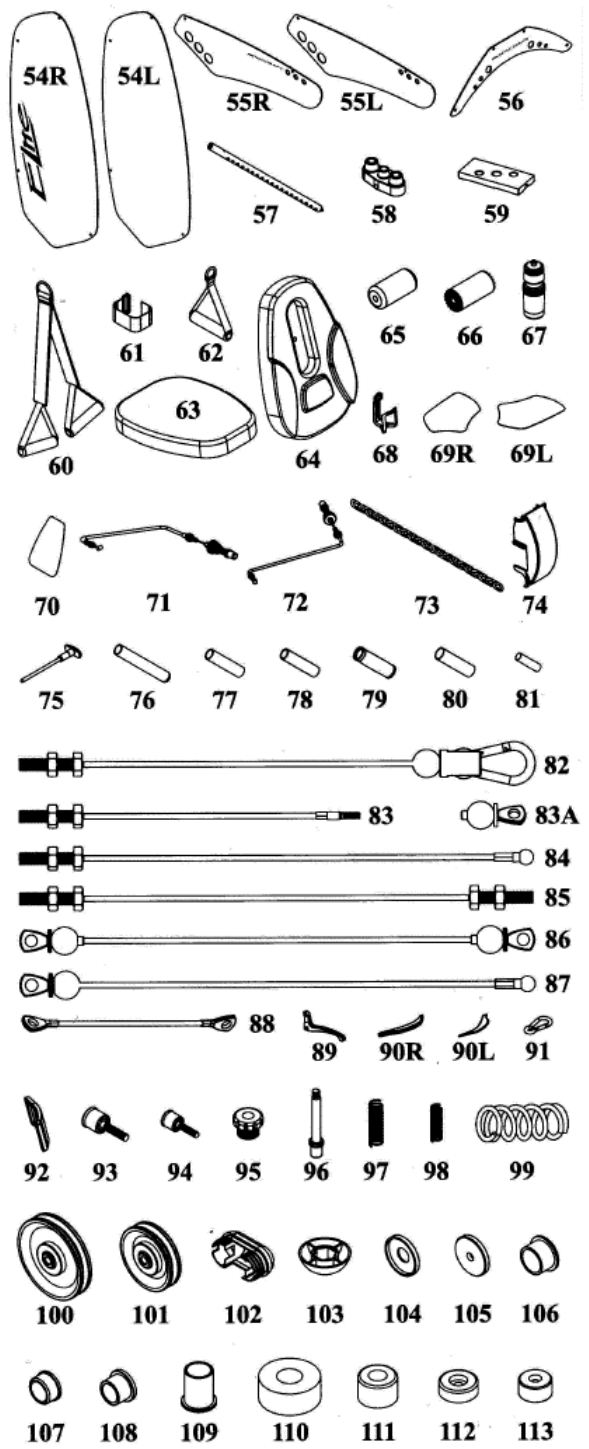
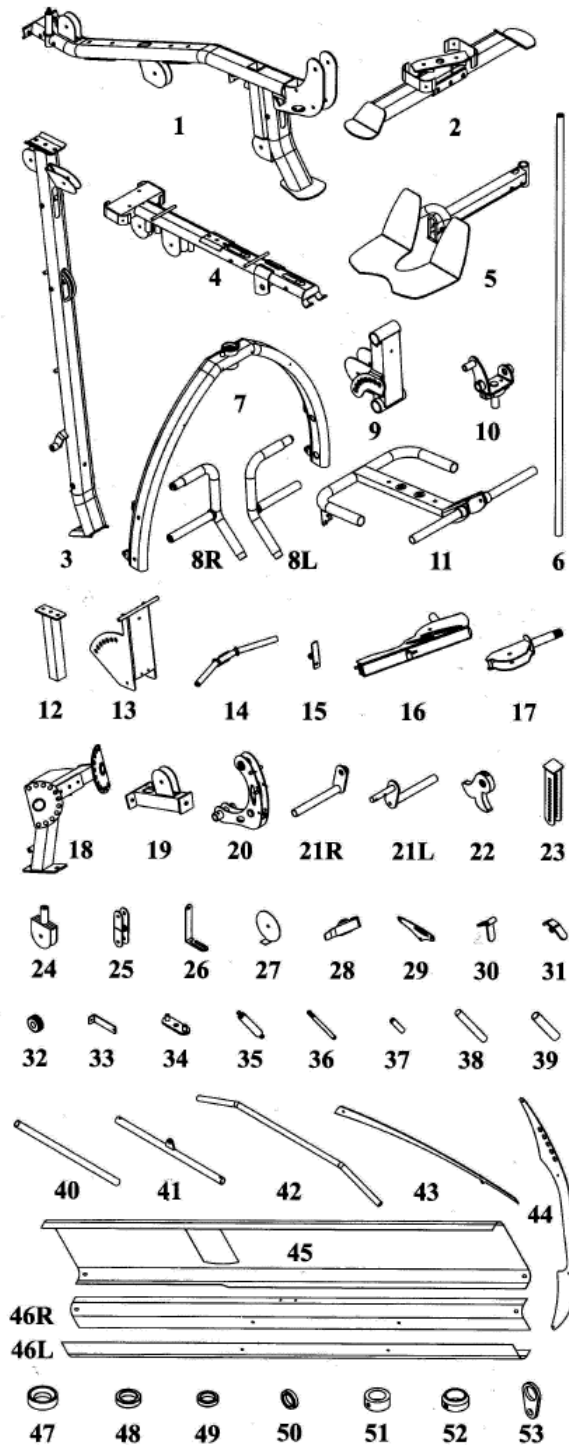
BEZPEČNOSTNÉ POKYNY

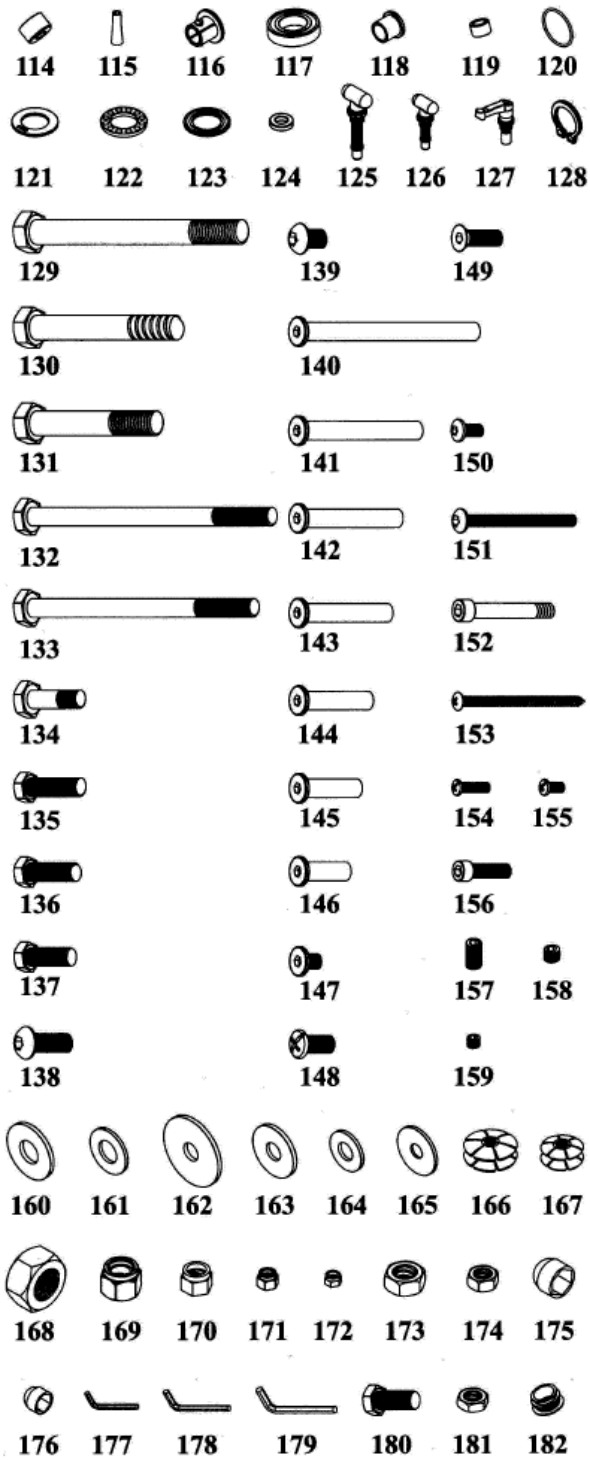
1. Výrobok nie je navrhnutý na vonkajšie využitie a je nutné ho umiestniť na rovný a stabilný povrch. Pre jednoduchšie upratovanie a ochranu podlahy alebo koberca odporúčame umiestniť pod výrobok ochrannú podložku.
2. Na cvičenie používajte vhodný odev a športovú obuv. Necvičte naboso, v ponožkách alebo v otvorenej obuvi.
3. Pred každým použitím skontrolujte, či je výrobok plne funkčný.
4. Nenechávajte deti bez dozoru v blízkosti výrobku.
5. Manuál aj balenie si aj po montáži uschovajte.
6. Pravidelne kontrolujte utiahnutie skrutiek. Ak skrutky nie sú správne utiahnuté, hrozí riziko úrazu.
7. Okolo prístroja ponechajte minimálny voľný priestor o veľkosti 0,6 m.
8. Matice sú vybavené silikónovým poistným krúžkom, preto ich riadne pritiahnite pomocou kľúča.
9. Prístroj je vhodný pre komerčné použitie.
10. Nesnažte sa prístroj sami akýmkoľvek spôsobom modifikovať.
11. Prístroj skladujte v suchom prostredí. Neskladujte ho v blízkosti vodných plôch, vo vysokých teplotách alebo na priamom slnku.
12. Na čistenie prístroja použite čistiaci prostriedok, čistú vodu a handričku (nepoužívajte plyny, roztoky a ďalšie chemické látky).
13. Nesprávne alebo nadmerné cvičenie môže spôsobiť poškodenie zdravia.
14. Žiadna z nastaviteľných častí stroja by nemala vyčnievať, aby tak neprekážala používateľovi v pohybe.
15. Počas cvičenia držte ruky ďalej od pohyblivých častí stroja.
16. Montáž zariadenia môže vykonávať iba dospelá osoba.
17. **Kategória S** (podľa normy EN 957) – vhodné pre komerčné použitie.
18. **Maximálna nosnosť:** 180 kg
19. **Hmotnosť zariadenia:** 197 kg
20. **Maximálna hmotnosť závažia:** 90 kg/20 ks závažia (po 4,5 kg).

SCHÉMA



ILUSTROVANÝ PREHĽAD DIELOV





ZOZNAM DIELOV

Označenie	Názov dielu	Počet kusov
1	Hlavný rám	1
2	Zadný nosník	1
3	Predný stĺpik	1
4	Horný rám	1
5	Nášľapná doska	1
6	Vodiaca tyč	2
7	Horné rameno	1
8R	Ľavé držadlo horného ramena	1
8L	Pravé držadlo horného ramena	1
9	Horný polohovací rám	1
10	Rotačný držiak horného ramena (zmontované predom)	1
11	Rám sedla	1
12	Sedlová tyč	1
13	Polohovací rám chrbtovej opierky	1
14	Držiak penových opierok	1
15	Kovový úchyt	2
16	Vodiace rameno	2
17	Držiak kladky na vodiacom ramene	2
18	Stredový rám	1
19	Úchyt stredového rámu	1
20	Predné rameno (zmontované predom)	1
21R	Pravá oporná tyč	1
21L	Ľavá oporná tyč	1
22	Zámok (zmontované predom)	1
23	Polohovateľný držiak kladky	2
24	Jednoduchý držiak kladky	2
25	Obojstranný držiak kladky	1
26	Vodič lanka	1
27	Chránič kladky	4
28	Páčka vodiaceho ramena	2
29	Manipulačné rameno (zmontované predom)	2
30	Os (zmontovaná predom)	1
31	Manipulačná páčka (zmontované predom)	1
32	Dištančná vložka	1
33	Montážny uholník	4

34	Fixačná doštička (zmontované predom)	1
35	Os s obojstranným závitom	1
36	Závitový svorník (zmontované predom)	2
37	Os manipulačných ramien (zmontované predom)	1
38	Os horného polohovacieho rámu	1
39	Os držadla horného ramena (zmontované predom)	2
40	Os penových valčekov, dĺžka: 525mm	1
41	Spodné obojručné držadlo	1
42	Horné obojručné držadlo	1
43	Lem krytu horného rámu	2
44	Lem krycej dosky (akryl)	2
45	Zadný kryt závažia	1
46R	Pravý kryt závažia	1
46L	Ľavý kryt závažia	1
47	Oceľová dištančná podložka vodiaceho ramena	2
48	Oceľová dištančná podložka horného ramena (zmontované predom)	1
49	Ložisko predného ramena R8ZZ (zmontované predom)	4
50	Oceľová dištančná podložka predného ramena (zmontované predom)	4
51	Fixačná objímka (zmontované predom)	2
52	Fixačná objímka obojručného držadla (zmontované predom)	2
53	Okno obojručného držadla (zmontované predom)	1
54R	Pravá krycia doska (akryl)	1
54L	Ľavá krycia doska (akryl)	1
55R	Pravý kryt horného rámu	1
55L	Ľavý kryt horného rámu	1
56	Predný kryt horného ramena	1
57	Závesná tyč	1
58	Horné závažie	1
59	Tehličkové závažie	19
60	Popruh na posilňovanie brušných svalov	1
61	Remienok na členok	1
62	Jednoručné držadlo	2
63	Sedlo	1
64	Chrbtová opierka	1
65	Penový valček	8
66	Návlek na penový valček (zmontované predom)	8
67	Fľaša	1
68	Držiak na fľašu	1

69R	Protišmyková nálepka na pravý nášlap (nalepená predom)	1
69L	Protišmyková nálepka na ľavý nášlap (nalepená predom)	1
70	Protišmyková nálepka (nalepená predom)	2
71	Lanko do podsedlovej páčky (zmontované predom)	1
72	Dlhšie lanko vodiaceho ramena so spojkou (zmontované predom)	2
73	Retiazka	1
74	Plastová krytka	1
75	Kolík s rúčkou	1
76	Rukoväť 1"x200 mm (zmontované predom)	2
77	Rukoväť 1 1/4"x140 mm	2
78	Rukoväť 1 1/4"x145 mm (zmontované predom)	2
79	Rukoväť 1 1/4" mm (zmontované predom)	2
80	Rukoväť 1"x120mm (zmontované predom)	2
81	Gumová násadka (zmontované predom)	1
82	Horné lanko	1
83	Lanko posilňovača brucha	1
83A	Odnímateľné oko lanka brušného posilňovača (zmontované predom)	1
84	Lanko predného ramena	1
85	Spojovacie lanko	1
86	Vodiace lanko	1
87	Spodné lanko	2
88	Spojovacie lanko horného ramena (zmontované predom)	1
89	Podsedlová páčka (zmontované predom)	1
90R	Lem pravého vodiaceho ramena (zmontované predom)	1
90L	Lem ľavého vodiaceho ramena (zmontované predom)	1
91	Karabína	5
92	Krytka vodiaceho ramena (zmontované predom)	2
93	Gumový doraz skrutkovací 1/2" (zmontované predom)	2
94	Gumový doraz skrutkovací 3/8" (zmontované predom)	1
95	Matica predného ramena (zmontované predom)	1
96	Závitový svorník predného ramena (zmontované predom)	1
97	Väčšia pružina predného ramena (zmontované predom)	1
98	Menšia pružina predného ramena (zmontované predom)	1
99	Sedlová pružina	1
100	Kladka 114 mm	18
101	Kladka 90 mm	18
102	Oválna krytka 40x80 mm	2
103	Krytka matice 1/2"	4

104	Plastová krytka	8
105	Hliníková krytka	8
106	Oceľová vymedzovacia vložka Ø1" (zmontované predom)	4
107	Vymedzovacia vložka Ø1" (zmontované predom)	4
108	Vymedzovacia vložka Ø3/4" (zmontované predom)	2
109	Lemový nákrúžok pre fixáciu vodiacich tyčí	2
110	Gumová podložka pod závažie	2
111	Doraz 1/2" (hrubší) (zmontované predom)	1
112	Doraz 1/2" (užší) (zmontované predom)	1
113	Koncovka sedlového rámu (zmontované predom)	2
114	Koncovka držiadiel horného rámu (zmontované predom)	2
115	Dištančný valček	4
116	Koncovka spodného obojručného držadla 1" (zmontované predom)	2
117	Ložisko 608ZB (zmontované predom)	2
118	Vymedzovacia vložka pre fixáciu kladky v hlavnom ráme	4
119	Dištančná podložka pre upevnenie kladky k vodiacemu ramenu (zmontované predom)	4
120	Tesniaci krúžok (zmontované predom)	2
121	Miska ložiska (zmontované predom)	4
122	Ložisko (zmontované predom)	4
123	Veko ložiska (zmontované predom)	4
124	Magnet (zmontované predom)	2
125	Dlhší istiaci kolík (zmontované predom)	1
126	Kratší istiaci kolík	1
127	Istiaci kolík	1
128	Seegerova podložka (zmontované predom)	2
129	Šesťhranná skrutka 1/2"x5"	2
130	Šesťhranná skrutka 1/2"x3 1/4"	7
131	Šesťhranná skrutka 1/2"x2 3/4"	1
132	Šesťhranná skrutka 3/8"x5 3/4"	1
133	Šesťhranná skrutka 3/8"x5 1/4"	1
134	Šesťhranná skrutka 3/8"x1 3/4"	2
135	Šesťhranná skrutka 3/8"x1 3/4" – úplný závit (zmontované predom)	2
136	Šesťhranná skrutka 3/8"x1 1/4" – úplný závit	2
137	Šesťhranná skrutka 3/8"x1" – úplný závit	6
138	Imbusová skrutka s polguľovou hlavou 3/8"x1" (zmontované predom)	4
139	Imbusová skrutka s polguľovou hlavou 3/8"x3/4" (zmontované predom)	2
140	Závitové puzdro 3/8"x109.5D	5
141	Závitové puzdro 3/8"x75D – spojovacie	2

142	Závitové puzdro 3/8"x55D – spojovacie	2
143	Závitové puzdro 3/8"x51D – spojovacie	2
144	Závitové puzdro 3/8"x45D – spojovacie	4
145	Závitové puzdro 3/4"x33.5D – spojovacie	1
146	Závitové puzdro 3/8"x30.5D – spojovacie	16
147	Imbusová skrutka M6x12D – spojovacia	57
148	Křížová skrutka 3/8"x5/8" (zmontované predom)	1
149	Imbusová skrutka s plochou hlavou 5/16"x1 1/4"	12
150	Imbusová skrutka s vypuklou hlavou 5/16"x1/2"	10
151	Imbusová skrutka s vypuklou hlavou M6x70D	4
152	Imbusový klíč s valcovou hlavou M6x45D (zmontované predom)	2
153	Imbusová skrutka s vypuklou hlavou M5x2 1/2"	1
154	Křížová skrutka M5x18D (zmontované predom)	1
155	Křížová skrutka M5x12D	2
156	Imbusová skrutka na fixáciu horného závažia	1
157	Nastavovacia skrutka 5/16"x1/2"	2
158	Nastavovacia skrutka 5/16"x1/4"	6
159	Nastavovacia skrutka M6x6D (zmontované predom)	2
160	Veľkoplošná podložka 1/2"	3
161	Podložka 1/2"	12
162	Podložka 3/8" (Ø35)	1
163	Podložka 3/8" (Ø23)	22
164	Podložka 3/8" (Ø21)	8
165	Podložka 5/16"	10
166	Matica 1 1/4" (zmontované predom)	2
167	Matica 1" (zmontované predom)	10
168	Matica 24mm (zmontované predom)	1
169	Samoistiaca matica 1/2"	11
170	Samoistiaca matica 3/8"	6
171	Samoistiaca matica M6 (zmontované predom)	2
172	Samoistiaca matica M5	3
173	Matica 1/2" (zmontované predom)	2
174	Matica 3/8" (zmontované predom)	1
175	Krytka hlavy skrutky 3/8" (zmontované predom)	4
176	Klobúčiková matica M6	12
177	Imbusový klíč 4 mm	1
178	Imbusový klíč 5 mm	1
179	Imbusový klíč 6 mm	1

180	Šesťhranná skrutka 3/8"x3/4"	4
181	Úzka matica 3/8" (zmontované predom)	1
182	Gulaťatá koncová krytka 1-1/4"	2

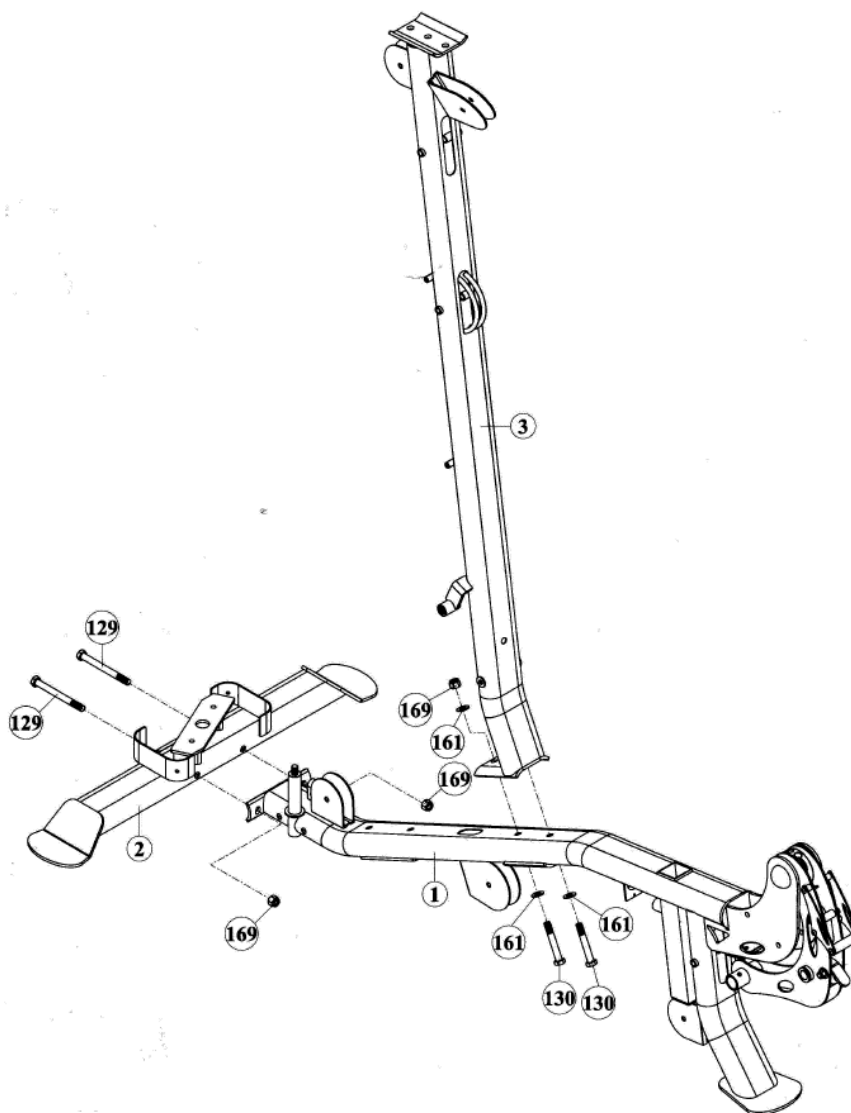
1 palec=2,54 cm

MONTÁŽ

KROK 1: MONTÁŽ HLAVNÉHO RÁMU

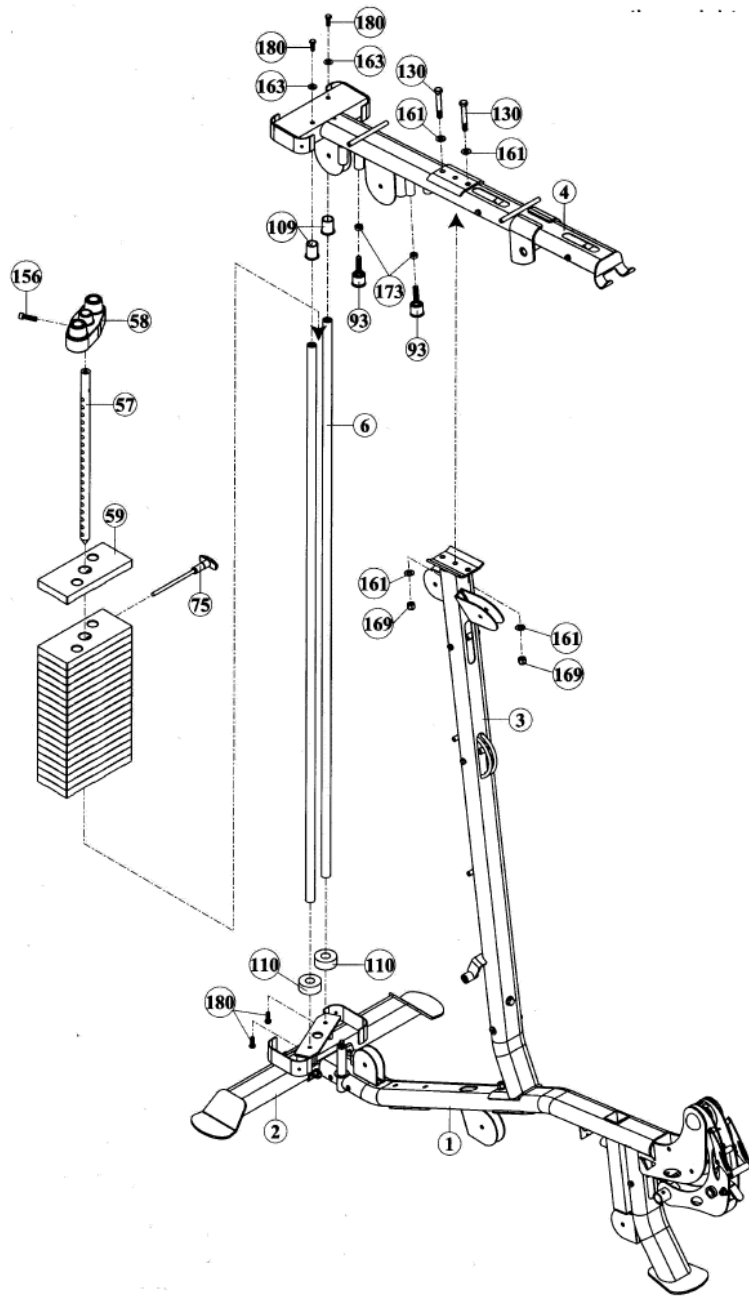
Pre uľahčenie montáže neťahujte skrutky napevno kľúčom, pokiaľ k tomu nebudete priamo vyzvaný v návode.

1. Pripevnite zadný nosník (2) k hlavnému rámu (1) pomocou dvoch šesťhranných skrutiek 1/2"x5" (129) a dvoch samoistiacich matíc 1/2" (169).
2. Pripevnite predný stĺpik (3) k hlavnému rámu (1) pomocou dvoch šesťhranných skrutiek 1/2" x1/4" (130), štyroch podložiek 1/2" (161) a dvoch samoistiacich matíc 1/2" (169).



KROK 2: MONTÁŽ HORNÉHO RÁMU A ZÁVAŽIA

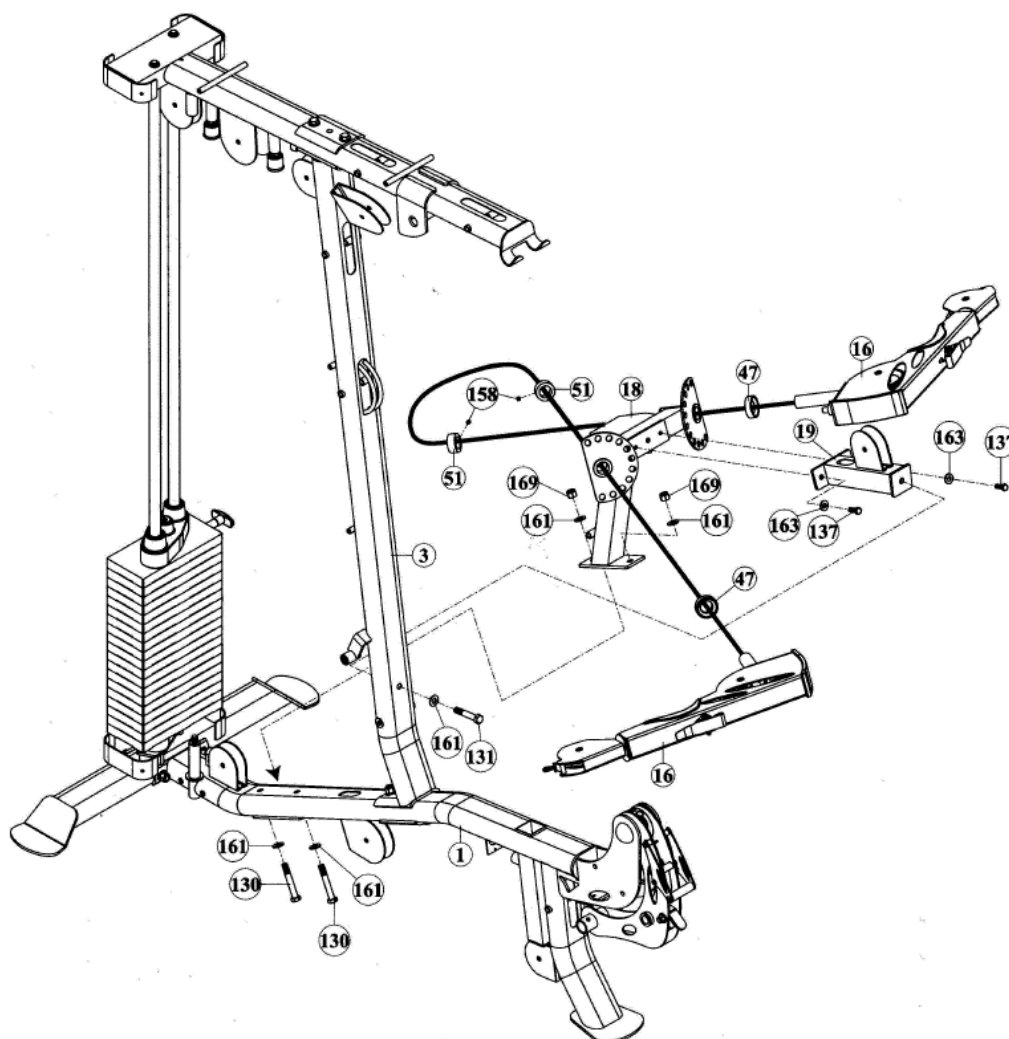
1. Pripevnite obe vodiace tyče (6) k fixačnej doštičke na zadnom nosníku (2) pomocou dvoch šesťhranných skrutiek 3/8"x3/4" (180).
2. Nasuňte na vodiace tyče (6) najskôr gumové podložky (110) a potom jednotlivé závažia (59) - tehličky nasúvajte tak, aby boli otvory pre kolík naspodku a na rovnakej strane veže.
3. Pripevnite horné závažie (58) k závesnej tyči (57) pomocou imbusovej skrutky (156). Nasuňte horné závažie (58) na vodiace tyče (6), závesnú tyč (57) zasuňte do otvorov v strede tehličiek (59).
4. Zastrčte dva lemové nákrúžky 1" (109) do otvorov v hornom ráme (4). Nasadte horný rám (4) na predný stĺpik (3) a vodiace tyče (6) - vodiace tyče (6) musia byť vsunuté do lemových nákrúžkov 1" (109).
5. Pripevnite horný rám (4) k prednému stĺpiku (3) pomocou dvoch šesťhranných skrutiek 1/2"x3/4" (130), štyroch podložiek 1/2" (161) a dvoch samoistiacich matíc 1/2" (169). Pripevnite horný rám (4) k vodiacim tyčiam (6) pomocou dvoch šesťhranných skrutiek 3/8"x3/4" (180) a dvoch podložiek 3/8" (163).



KROK 3: MONTÁŽ VODIACICH RAMIEN

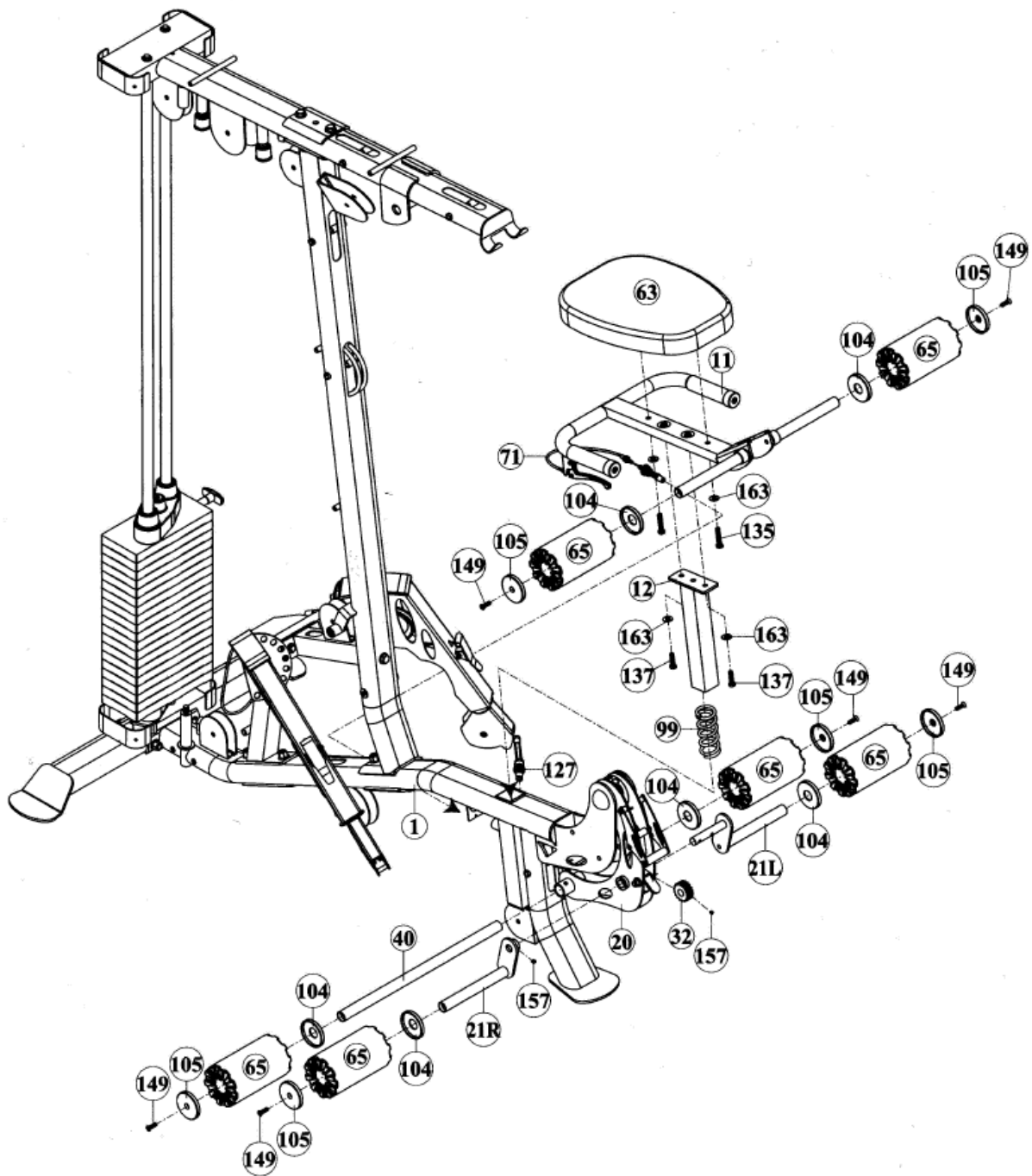
1. Pripevnite stredový rám (18) k hlavnému rámu (1) pomocou dvoch šesťhranných skrutiek 1/2"x3 1/4" (130), štyroch podložiek 1/2" (161) a dvoch samoistiacich matíc 1/2" (169).
2. Pripevnite stredové rameno (16) k úchytu (19) pomocou dvoch šesťhranných skrutiek 3/8" X 1" (137) a dvoch podložiek 3/8" (163). Potom pripevnite úchyt stredového ramena (19) k prednému stĺpiku (3) pomocou jednej šesťhrannej skrutky 1/2"x2 3/4" (131) a jednej podložky 1/2" (161).
3. Prestrčte osi vodiacich ramien (16) otvormi v stredovom ráme (18) a zaistite vodiace ramená pomocou fixačných objímok (51). Nastavovacie skrutky 5/16"x1/4" (158) na objímkach (51) utiahnite napevno kľúčom.

Vodiace ramená (16) sa musia voľne otáčať a lanka nesmú byť skrútené.



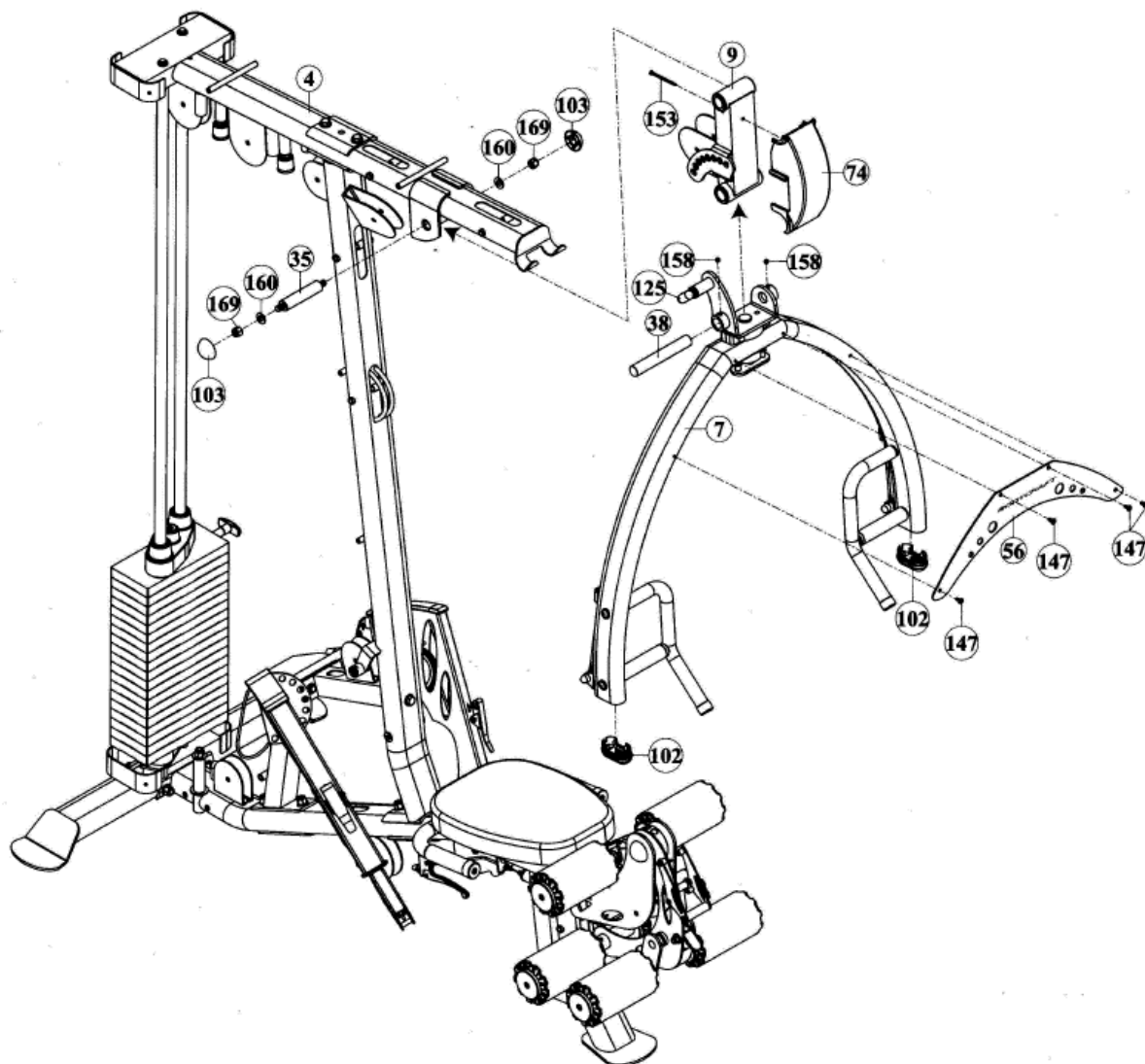
KROK 4: MONTÁŽ PREDNÉHO RAMENA A SEDLA

1. Pripevnite pravú a ľavú tyč (21R a 21L) k prednému ramenu (20) pomocou dvoch skrutiek 5/16"x1/2" (157).
2. Nasuňte na pravú a ľavú tyč (21R a 21L) plastové krytky (104) tak, aby smerovali plochou stranou k sebe. Potom nasuňte na držiaky (21R a 21L) penové valčeky (65) a hliníkové krytky (105). Zaisťte krytky a penové valčeky pomocou imbusových skrutiek 5/16"x1 1/4" (149).
3. Prestrčte os 1" (40) predným ramenom (20) a zaisťte ju pomocou nastavovacích skrutiek 5/16"x1/2" (158). Nasuňte na os 1" (40) z oboch strán plastové krytky (104), penové valčeky (65) a hliníkové krytky (105). Zaskrutkujte imbusové skrutky 5/16"x1 1/4" (149).
4. Pripevnite sedlo (63) k rámu (11) pomocou dvoch šesťhranných skrutiek 3/8"x1 3/4" (135) a dvoch podložiek 3/8" (163). Pripevnite k rámu sedla (11) sedlovú tyč (12) pomocou dvoch šesťhranných skrutiek 3/8"x1" (137) a podložiek 3/8" (163). Vložte do hlavného rámu (1) sedlovú pružinu (99) a potom vsuňte do hlavného rámu (1) sedlovú tyč (12). Pre ľahšie zasúvanie sedlovej tyče (12) do hlavného rámu (1) povolte istiaci kolík (127). Nastavte sedlo do požadovanej polohy a zaisťte ho opätovným utiahnutím istiaceho kolíka (127). Priskrutkujte lanko od podsedlovej páčky (71) k hlavnému rámu (1). Ak sedlová pružina (99) prekáža, skúste ju pootočiť.



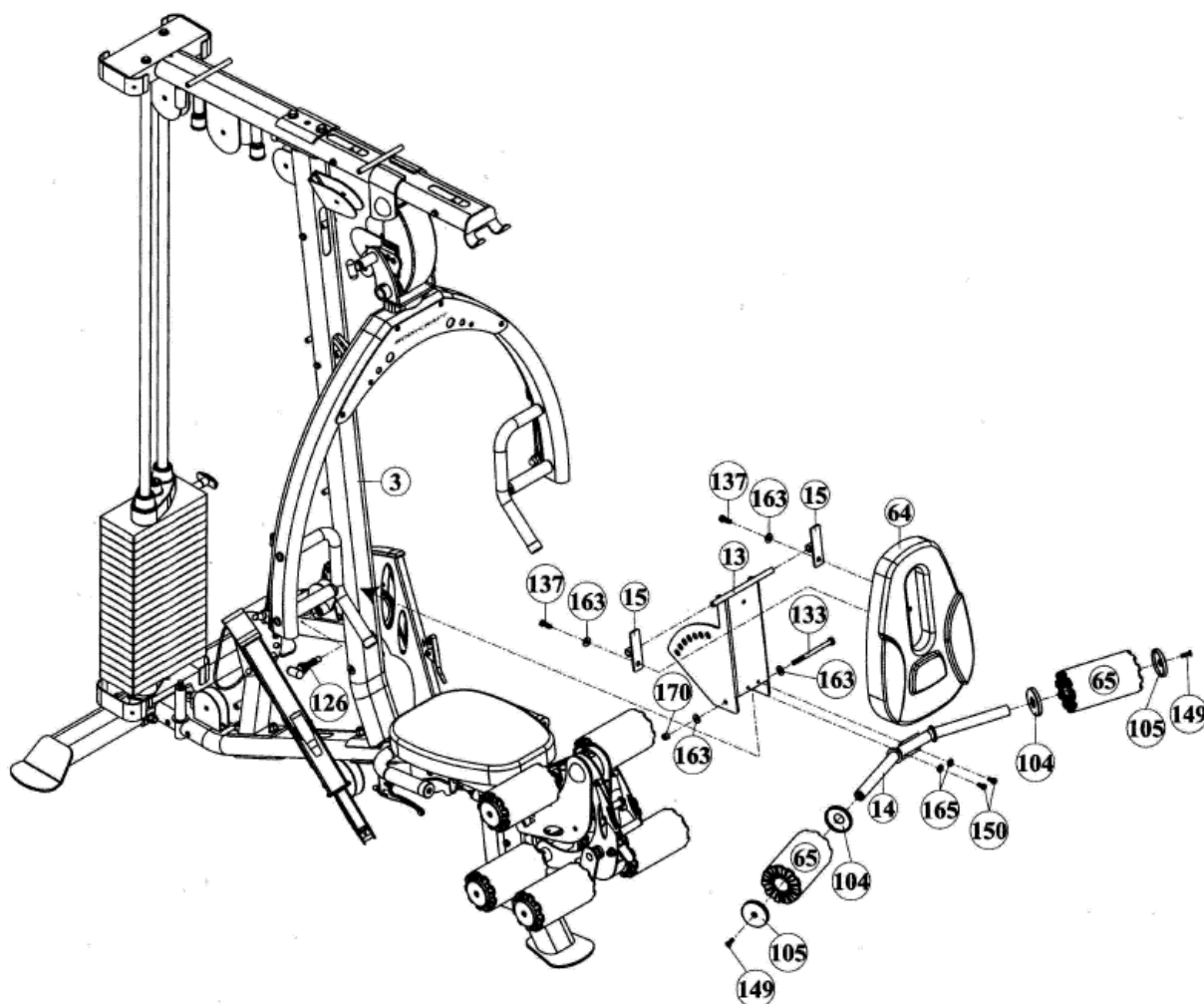
KROK 5: MONTÁŽ HORNÉHO RAMENA

1. Pripevnite polohovací rám (9) k hornému rámu (4) pomocou osi (35), dvoch veľkoplošných podložiek 1/2" (160) a dvoch samoistiaciacich matíc 1/2" (169). Matice 1/2" (169) utiahnite napevno a nasadte na ne krytky 1/2" (103).
2. Pripevnite k polohovaciemu rámu (9) horné rameno (7) pomocou osi (38). Zaistite istiaci kolík (125) v niektorom z nastavovacích otvorov v polohovacom ráme (9) a zaistite rameno (7) utiahnutím skrutiek 5/16"x1/4" (158). Pripevnite na prednú stranu polohovacieho rámu (9) plastovú krytku (74) pomocou jednej imbusovej skrutky M5x2 1/2"(153).
3. Pripevnite k hornému ramenu (7) predný kryt (56) pomocou štyroch imbusových skrutiek M16x12D (147) a nakoniec zastrčte do horného ramena (7) koncové krytky (102).



KROK 6: MONTÁŽ CHRBTOVEJ OPIERKY A PENOVÝCH VALČEKOV

1. Pripevnite polohovací rám chrbtovej opierky (13) k prednému stĺpiku (3) pomocou jednej šesťhrannej skrutky 3/8"x5 1/4" (133), dvoch podložiek 3/8" (163) a jednej samoistiacej matice 3/8" (170) - skrutku pritiahnite tak, aby bolo možné polohovacím rámom (13) voľne otáčať. Istiaci kolík (126) zaistíte v jednom z nastavovacích otvorov v ráme (13).
2. Pripevnite držiak penových opierok (14) k polohovaciemu rámu (13) pomocou dvoch imbusových skrutiek 5/16"x1/2" (150) a dvoch podložiek 5/16" (165) - tieto skrutky utiahnite napevno kľúčom.
3. Nasuňte dva kovové úchyty (15) na os, ktorá je súčasťou polohovacieho rámu (13). Pripevnite k úchytom (15) chrbtovú opierku (64) pomocou dvoch šesťhranných skrutiek 3/8"x1" (137) a dvoch podložiek 3/8" (163).
4. Nasuňte na držiak (14) z každej strany jednu plastovú krytku (104) - plochou stranou k sebe. Navlhčite penové valčeky (65) vodou a nasuňte ich na držiak (14). Nakoniec nasuňte hliníkové krytky (105) a zaistite ich pomocou imbusových skrutiek 5/16"x1 1/4" (149).

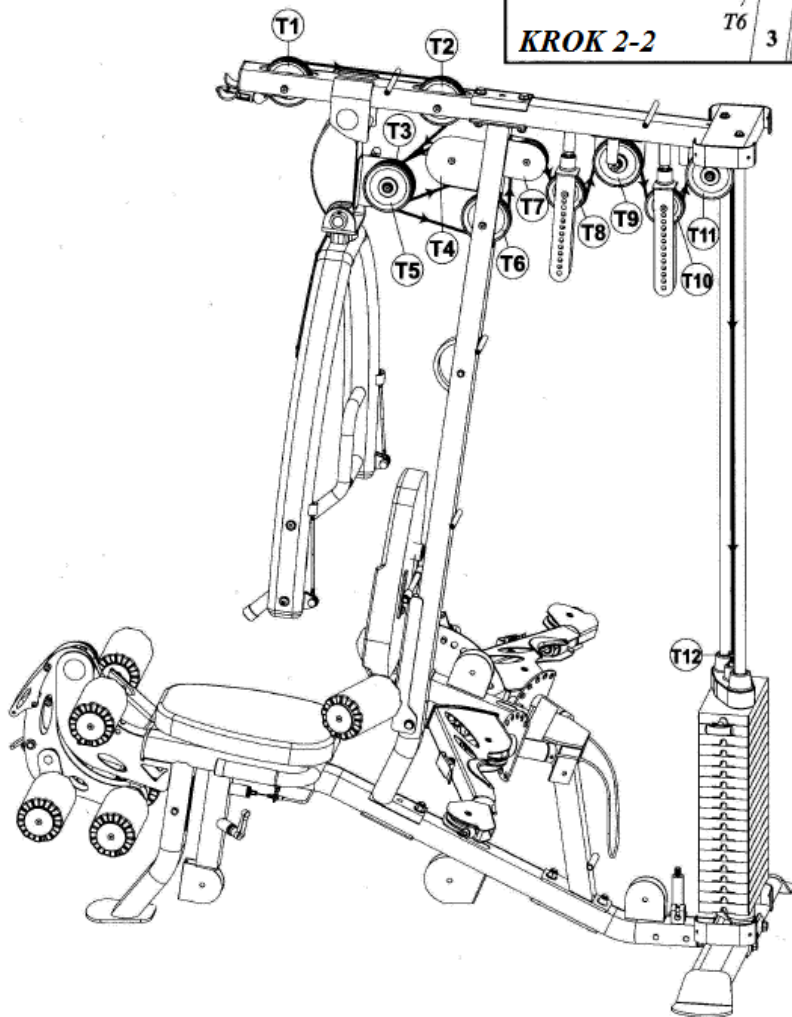
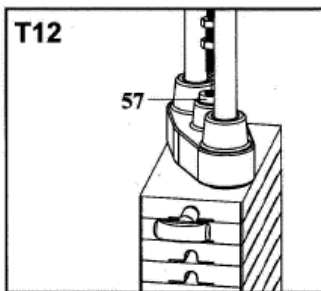
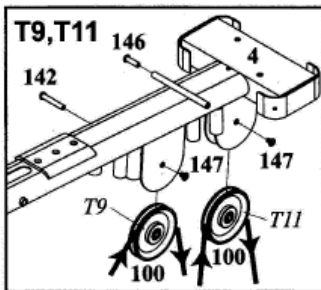
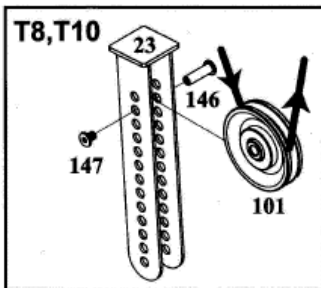
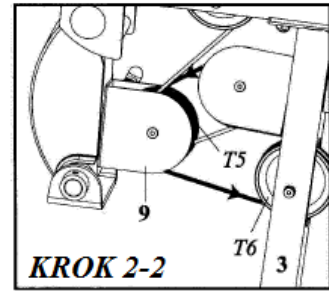
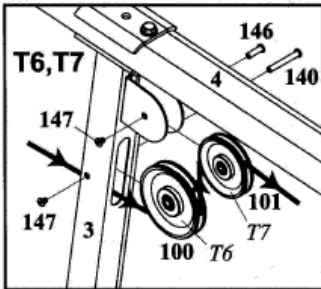
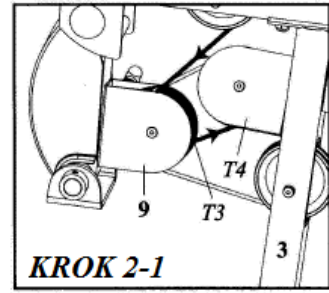
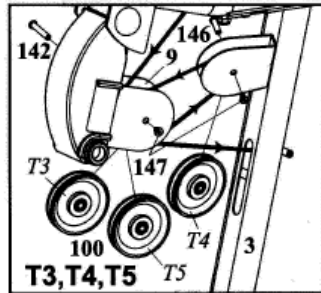
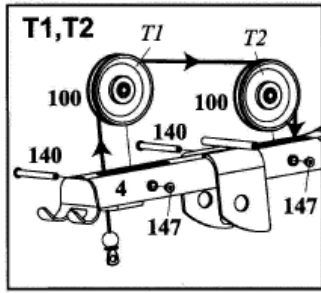


KROK 7: INŠTALÁCIA HORNÉHO LANKA



Spolu s lankom inštalujte tiež kladky.

1. Prestrčte závitový koniec horného lanka (82) otvorom v prednej časti horného rámu (4) a prevlečte lanko kladkami T1 (100) a T2 (100) - kladku T1 a T2 upevnite pomocou jedného závitového puzdra 3/8"x109.5D (140) a imbusovej skrutky M6x12D (147).
2. Vedte lanko nadol a prevlečte ho kladkou T3 (z pozície osoby sediacej na veži bude kladka na pravej strane polohovacieho rámu (9)) - kladku T3 (100) a T5 (100) upevnite pomocou závitového puzdra 3/8"x55D (142) a imbusovej skrutky M6x12D (147).
Obtočte lanko zdola okolo kladky T4 (100) na prednom stĺpiku (3) - kladku T4 upevnite pomocou závitového puzdra 3/8"x30.5D (146) a imbusovej skrutky M6x12D (147) (viď obr. KROK 2-1). Potom obtočte lanko zhora okolo kladky T5 (z pozície osoby sediacej na veži bude kladka na ľavej strane polohovacieho rámu (9)) (viď obr. KROK 2-2).
3. Prevlečte lanko kladkou T6 (100) v prednom stĺpiku (3) - kladku T6 (100) upevnite pomocou závitového puzdra 3/8"x109.5D (140) a imbusovej skrutky M6x12D (147). Potom vedte lanko cez kladku T7 (101) na zadnej strane predného stĺpiku (3) - kladku T7 (101) upevnite pomocou jedného závitového puzdra 3/8"x30.5D (146) a imbusovej skrutky M6x12D (147). Prevlečte lanko pod kladkou T8 (101) upevnenou v polohovateľnom držiaku (23) - kladku T8 (101) upevnite pomocou jedného závitového puzdra 3/8"x30.5D (146) a imbusovej skrutky M6x12D (147). Polohovateľný držiak kladky (23) sa neupevňuje k hornému rámu - je len voľne zavesený na lanku.
4. Obtočte lanko zhora okolo kladky T9 (100) na hornom ráme (4) - kladku T9 (100) upevnite pomocou jedného závitového puzdra 3/8"x55D (142) a imbusovej skrutky M6x12D (147). Potom vedte lanko pod kladkou T10 (101) upevnenou v polohovateľnom držiaku (23) - kladku T10 (101) upevnite pomocou jedného závitového puzdra 3/8"x30.5D (146) a imbusovej skrutky M6x12D (147).
5. Vedte lanko cez kladku T11 (100) - kladku T11 (100) upevnite pomocou jedného závitového puzdra 3/8"x30.5D (146) a imbusovej skrutky M6x12D (147) - dole k závažiu a zaskrutkujte približne polovicu závitového konca lanka do horného závažia (58). Pomocou tejto skrutky možno nastavovať stupeň napnutia lanka, ale vždy musí byť minimálne 1/3 závitů zaskrutkovaná do horného závažia (58). Po vypnutí a nastavení lanka nezabudnite pritiahnúť kontramaticu.



KROK 8: INŠTALÁCIA LANKA BRUŠNÉHO POSILŇOVAČA



Kotviaci závit

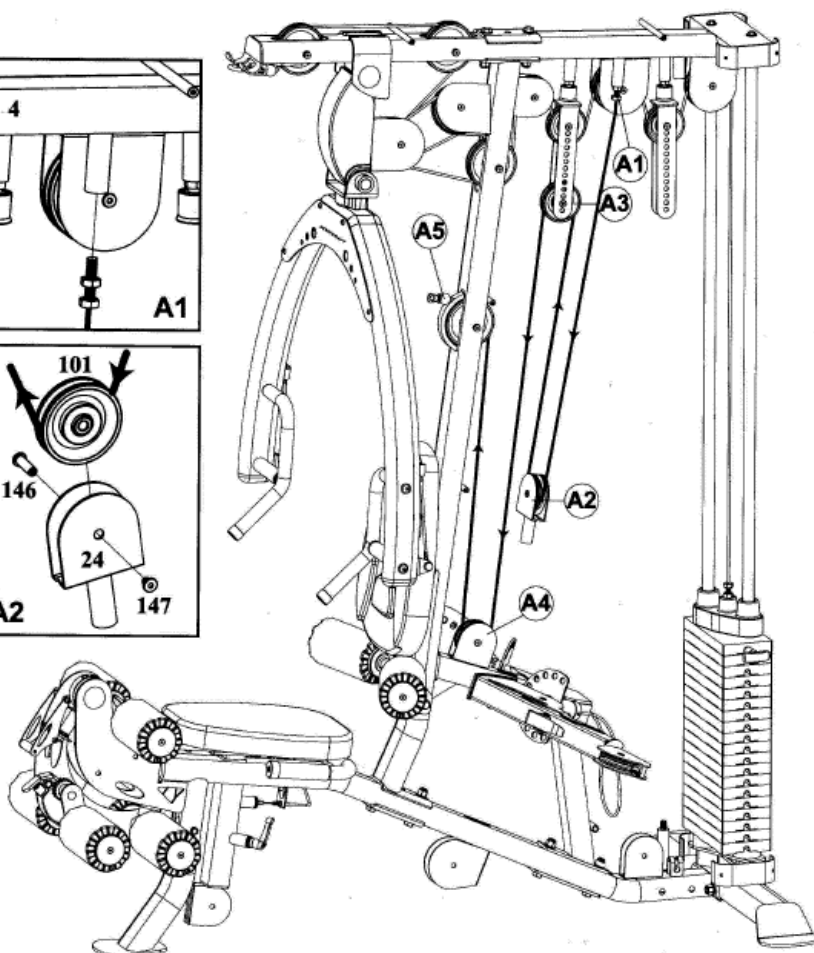
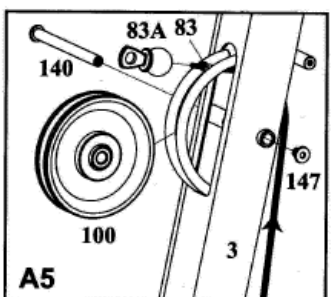
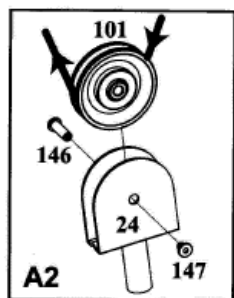
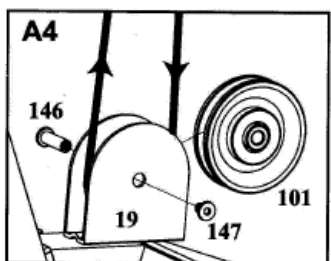
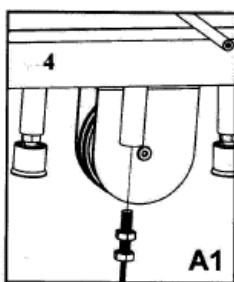
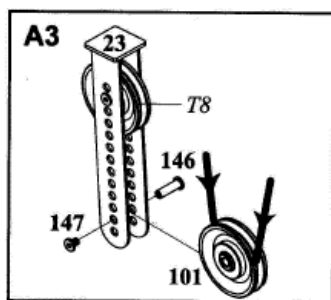
LANKO BRUŠNÉHO
POSILŇOVAČA (83)



Odnímateľná koncovka s okom

Po nainštalovaní lanka zaskrutkujte na doraz odnímateľnú koncovku s okom.

1. Ukotvíte lanko brušného posilňovača (83) v puzdre na hornom ráme (4) (viď obr. A1). Pomocou kotviacej skrutky s kontramaticami je možné regulovať stupeň napnutia lanka, ale vždy musí byť v puzdre zaskrutkovaná aspoň 1/3 skrutky. Nezabudnite pritiahnúť kontramaticu, aby sa skrutka neuvoľnila. Prevlečte lanko kladkou A2 (101) a upevnite ju v držiaku (24) pomocou jedného závitového puzdra 3/8"x30.5D (146) a imbusovej skrutky M6x12D (147).
2. Prevlečte lanko kladkou A3 (101), ktorá sa upevňuje k polohovaciemu držiaku (23) pomocou jedného závitového puzdra 3/8"x30.5D (146) a imbusovej skrutky M6x12D (147). Vedte lanko dolu ku kladke A4 (101) na úchyte (19) - na montáž kladky A4 (101) použite jedno závitové puzdro 3/8"x30.5D (146) a imbusovú skrutku M6x12D (147).
3. Vedte lanko hore ku kladke A5 (100) - kladku upevnite v prednom stípike (3) pomocou jedného závitového puzdra 3/8"x109.5D (140) a imbusovej skrutky M6x12D (147). Nakoniec k lanku priskrutkujte koncovku s okom (83A) (pozri Obr. A5).



KROK 9: INŠTALÁCIA LANKA PREDNÉHO RAMENA

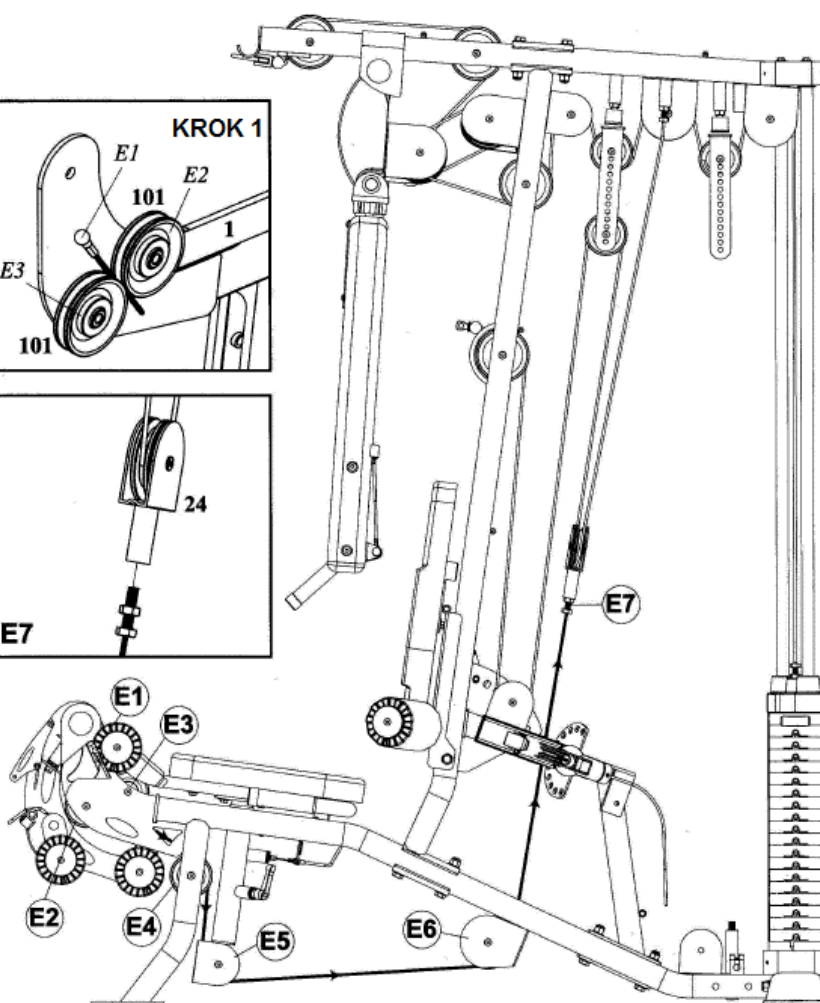
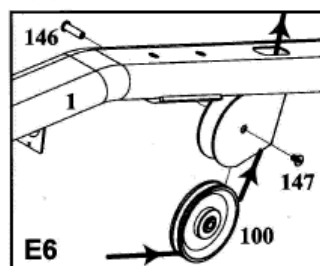
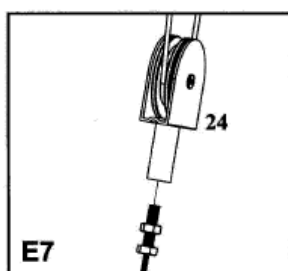
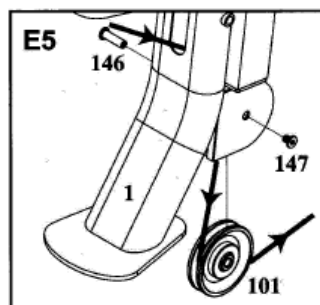
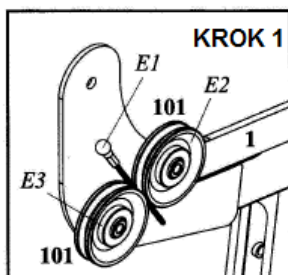
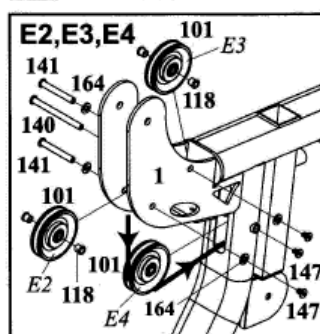
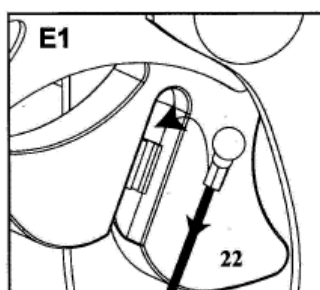


Závit

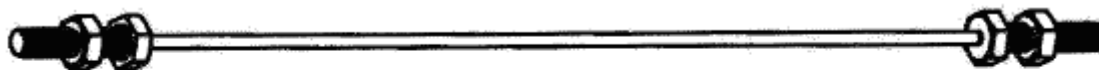
LANKO PREDNÉHO RAMENA (84)

Oceľová koncovka

1. Zastrčte koncovku lanka do drážky v zámku predného ramena (22) (viď Obr. E1) a potom vedte lanko medzi kladkami E2 (101) a E3 (101) - kladku E2 (101) aj E3 (101) upevnite pomocou jedného závitového puzdra 3/8"x75D (141), štyroch podložiek 3/8" (164), štyroch vymedzovacích vložiek (118) a jednej imbusovej skrutky M6x12D (147) (pozri KROK 1). Ďalej obtočte lanko okolo kladky E4 (101), ktorá sa pripieňuje do otvoru v hlavnom ráme (1) pomocou jedného závitového puzdra 3/8"x75D (141) a jednej imbusovej skrutky M6x12D (147).
2. Prevlečte lanko kladkou E5 (101), na jej upevnenie k sedlovej tyči (12) je potrebné jedno závitové puzdro 3/8"x30.5D (146) a jedna imbusová skrutka M6x12D (147). Potom vedte lanko cez kladku E6 (100) - kladka E6 (100) sa upevňuje pod hlavný rám (1) pomocou jedného závitového puzdra 3/8"x30.5D (146) a imbusovej skrutky M6x12D (147). Nakoniec priskrutkujte koniec lanka k držiaku kladky (24).



KROK 10: INŠTALÁCIA SPOJOVACIEHO LANKA

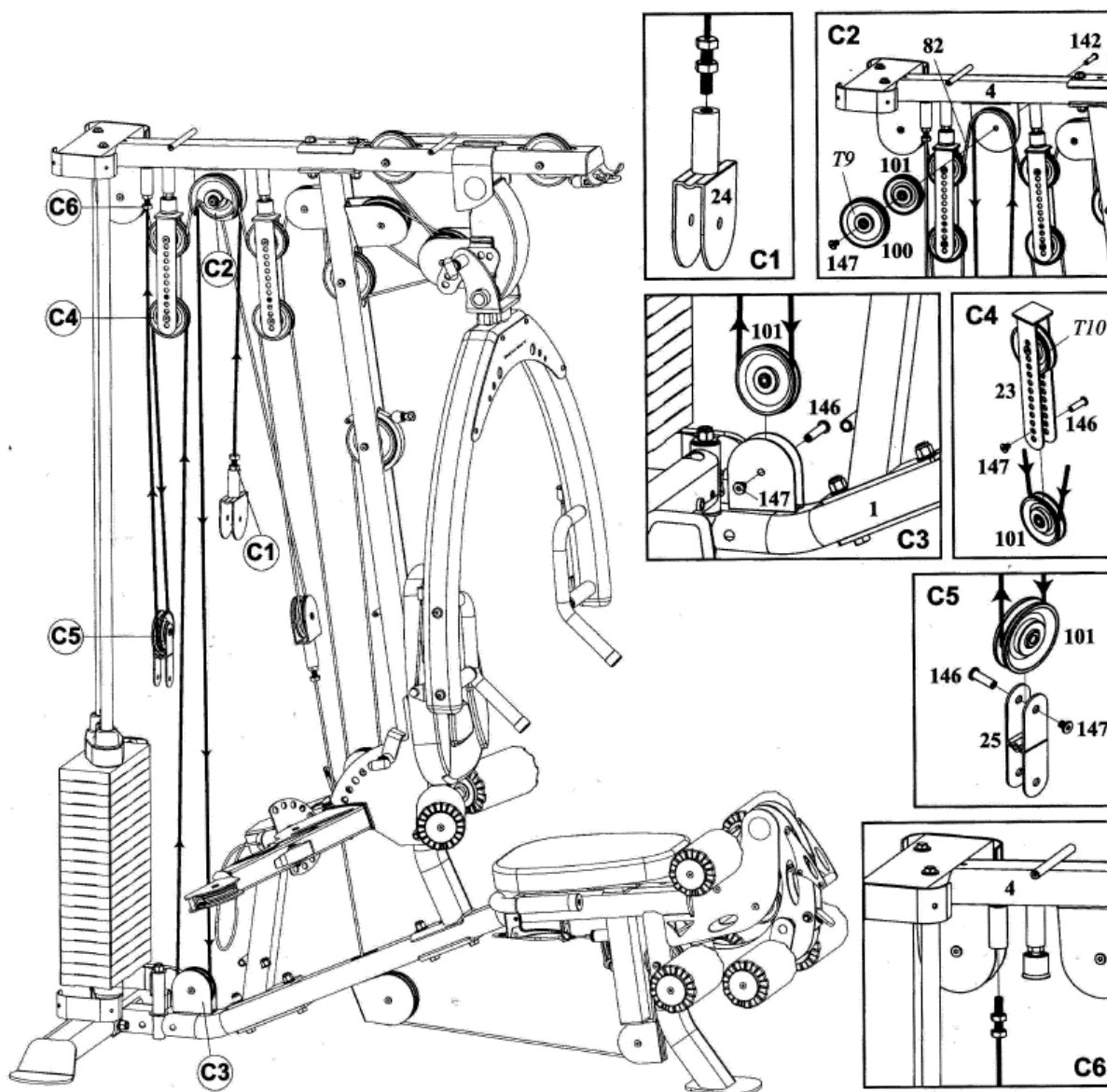


Závit

SPOJOVACIE LANKO (85)

Závit

1. Priskrutkujte k lanku držiak kladky (24) a prevlečte lanko kladkou C2 (101) - kladku C2 (101) upevnite k hornému rámu (4) pomocou jedného závitového puzdra 3/8"x55D (142) a imbusovej skrutky M6x12D (147) (viď Obr . C1 a C2).
2. Obtočte lanko okolo kladky C3 (101) a pripevnite ju k hlavnému rámu (1) pomocou jedného závitového puzdra 3/8"x30.5D (146) a imbusovej skrutky M6x12D (147).
3. Vytiahnite lanko hore ku kladke C4 (101) - kladku C4 (101) zafixujte v druhom otvore v držiaku (23) pomocou jedného závitového puzdra 3/8"x30.5D (146) a imbusovej skrutky M6x12D (147).
4. Prevlečte lanko okolo kladky C5 (101) a pripevnite kladku k obojstrannému držiaku (25) pomocou jedného závitového puzdra 3/8"x75D (141) a imbusovej skrutky M6x12D (147). Nakoniec priskrutkujte lanko k puzdru na spodnej strane horného rámu (4).



KROK 11: INŠTALÁCIA VODIACEHO LANKA

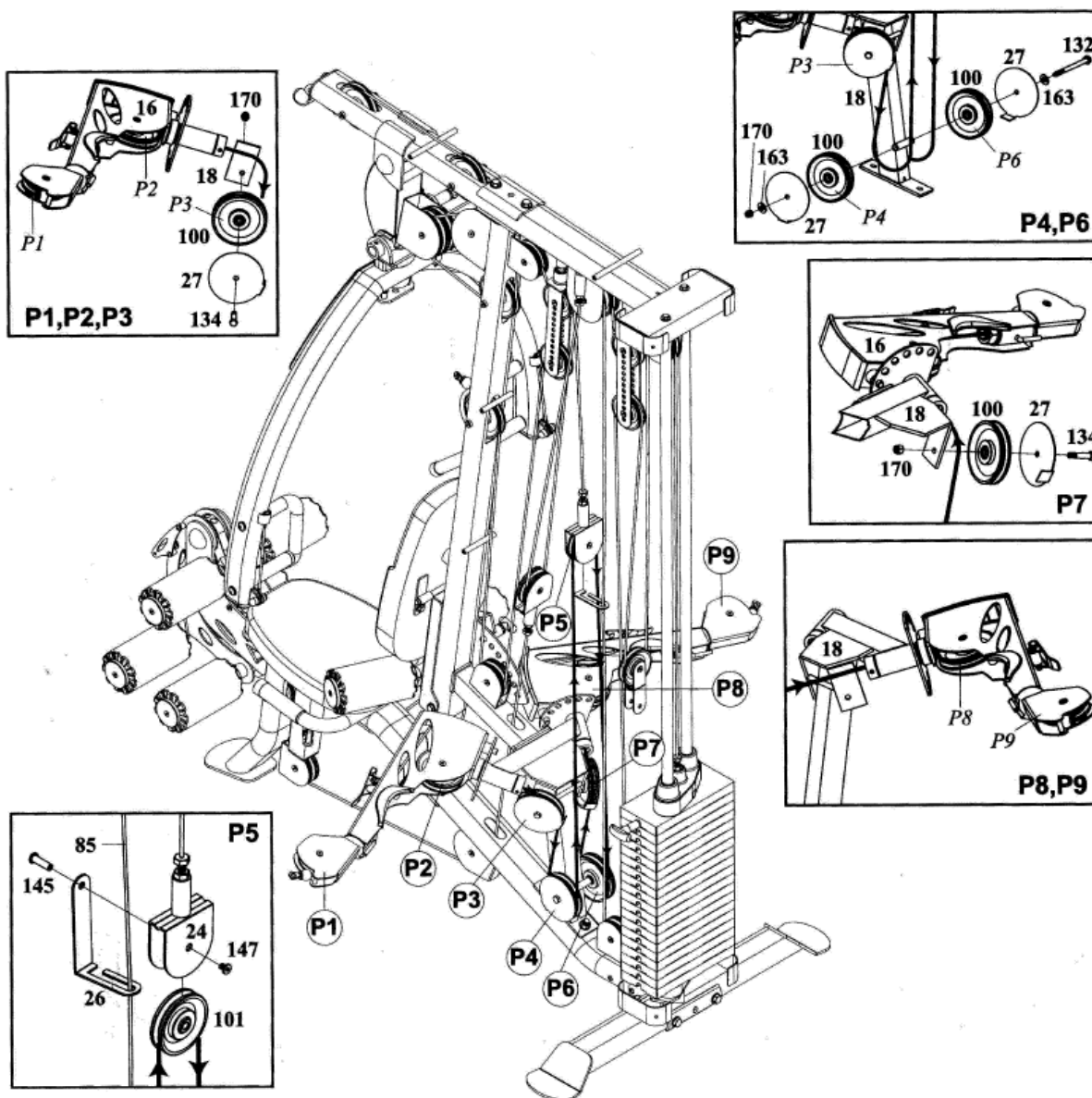


Koncovka s okom

VODIACE LANKO (86)

Koncovka s okom

1. Pri dodaní bude vodiace lanko (86) už ukotvené vo vodiacich ramenách (16). Pripevnite k stredovému rámu (18) kladky P3 (100) a P7 (100) a chrániče kladiek (27) pomocou dvoch šesťhranných skrutiek 3/8"x1 3/4" (134) a dvoch samoistiacich matic 3/8" (170). Lanko ved'ite týmito kladkami zhora.
2. Na oboch stranách ved'ite lanko ku kladkám P4 (100) a P6 (100) - kladka P4 (100) aj P6 (100) sa upevňuje k stredovému rámu (18) pomocou jedného chrániča kladky (27), jednej šesťhrannej skrutky 3/8"x5 3/4" (132), dvoch podložiek 3/8" (163) a jednej samoistiacej matice 3/8" (170). Tieto matice utiahnite napevno a skontrolujte, že lanko nedrie o chrániče (27).
3. Obtočte lanko okolo kladky P5 (101) a pripevnite kladku P5 (101) k držiaku (24), ktorý je zavesený na spojovacom lanku (85), pomocou jedného závitového puzdra 3/8"x33.5D (145), jedného vodiča lanka (26) a jednej imbusovej skrutky M6x12D (147).



KROK 12: INŠTALÁCIA SPODNÉHO LANKA



Koncovka s okom

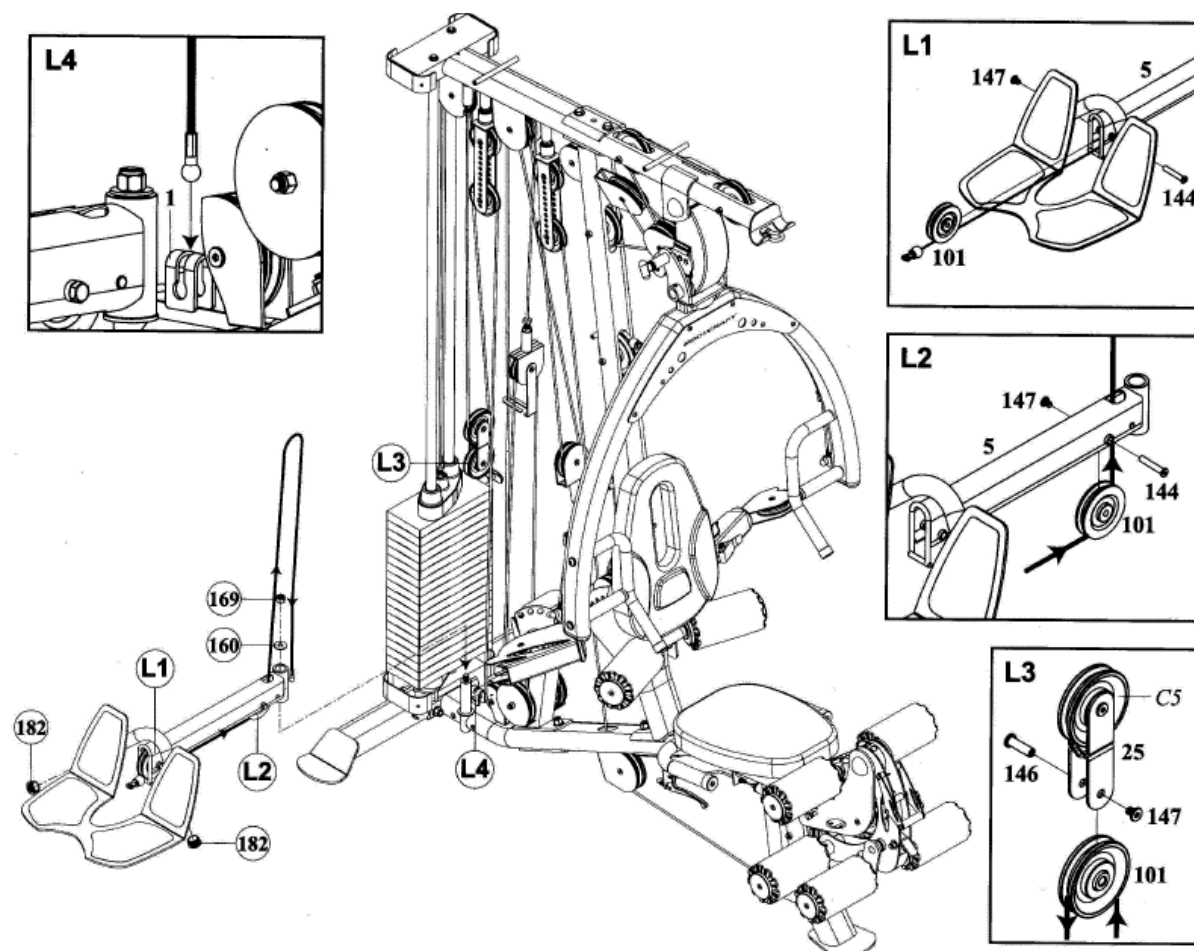
SPODNÉ LANKO(87)

Oceľová koncovka

Ak ste dokúpili prídavný Leg Press posilňovač, spodné lanko (87) nepoužívajte. Namiesto neho použite lanko dodané spolu s Leg Press posilňovačom, podľa inštrukcií v manuáli od Leg Press posilňovača.

1. Zafixujte spodné lanko (87) v ráme nášľapnej dosky (5) kladkou L1 (101) pomocou jedného závitového puzdra 3/8"x45D (144) a jednej imbusovej skrutky M6x12D (147). Potom prevlečte lanko zospodu kladkou L2 (101), prestrčte ho otvorom v ráme (5) a zafixujte kladku L2 (101) pomocou jedného závitového puzdra 3/8"x45D (144) a jednej imbusovej skrutky M6x12D (147).
2. Vložte lanko do drážky v kladke L3 (101) a pripevnite kladku L3 (101) k držiaku (25) pomocou jedného závitového puzdra 3/8"x30.5D (146) a jednej imbusovej skrutky M6x12D (147). Potom zaistíte oceľovú koncovku lanka v držiaku na hlavnom ráme (1).

Utiahnite napevno všetky skrutky. Postupuje zdola nahor. Nezapomnite utiahnuť skrutky na spodnej strane vodiacich tyčí.



KROK 13: UPEVNENIE CHRÁNIČOV ZÁVAŽIA

MONTÁŽ JE NA KONCI!

Začnite pri hlavnom ráme (1) a postupne utiahnite všetok spojovací materiál.

Počas montáže akrylových krytov dávajte pozor, aby ste skrutky nepretiahli.

Pri pretiahnutí skrutiek môžu akrylové kryty prasknúť - na toto poškodenie nemožno nárokovať záruku.

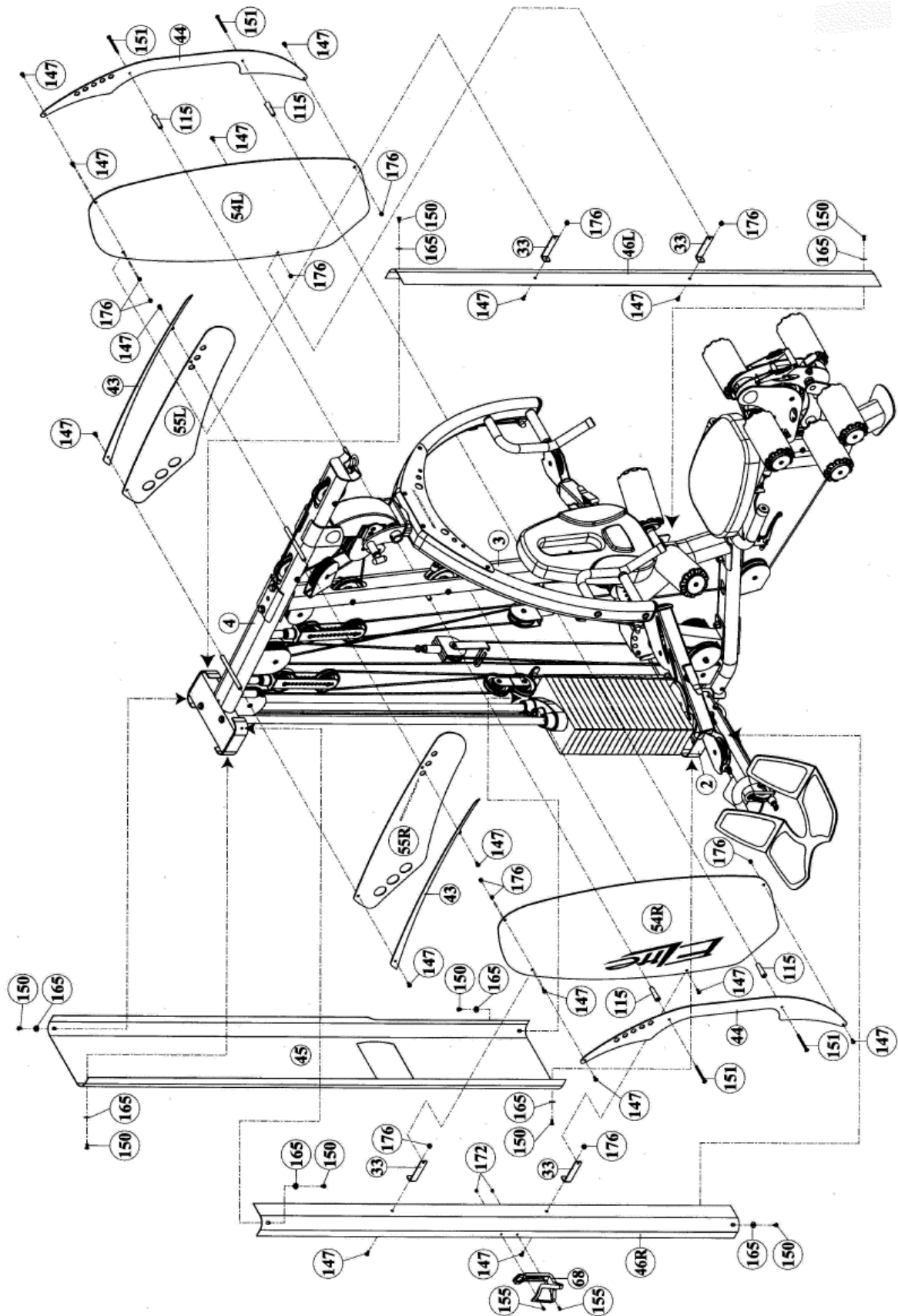
1. Pripevnite kryty závažia (45, 46L, 46R) k lemu na zadnom nosníku (2) pomocou ôsmich imbusových skrutiek 5/16"x1/2" (150) a ôsmich podložiek 5/16" (165).
2. Pripevnite lemy krycej dosky (44) k prednému stĺpiku (3) pomocou štyroch imbusových skrutiek M6x70D (151) a štyroch plastových dištančných valčekov (115).
3. Pripevnite k ľavému aj pravému krytu závažia (46L a 46R) dva montážne uholníky (33), vždy pomocou jednej skrutky M6x12D (147) a jednej klobúčkovej matice M6 (176).
4. Pripevnite ľavú a pravú kryciu dosku (54L a 54R) k montážnym uholníkom (33) na ľavom a pravom kryte závažia (46L a 46R) pomocou skrutiek M6x12D (147) a klobúčkových matíc M6 (176). Pripevnite ľavú a pravú kryciu dosku (54L a 54P) a lemy krycích dosiek (44) k prednému stĺpiku (3) pomocou imbusových skrutiek s vypuklou hlavou M6x70D (151). Nezabudnite medzi krycie dosky (54L a 54P) a predný stĺpik (3) umiestniť dištančné valčeky (115).

TIETO SKRUTKY NESMIETE UŤAHOVAŤ NA DORAZ! AK SA NA KRYCÍCH DOSKÁCH OBJAVIA V DÔSLEDKU PRETIAHNUTIA PRASKLINY, NIE JE MOŽNÉ UPLATNIŤ ZÁRUKU.

5. Pripevnite pravý a ľavý kryt (55R a 55L) s lemami (43) k hornému rámu (4) pomocou dvoch skrutiek M6x12D (147).

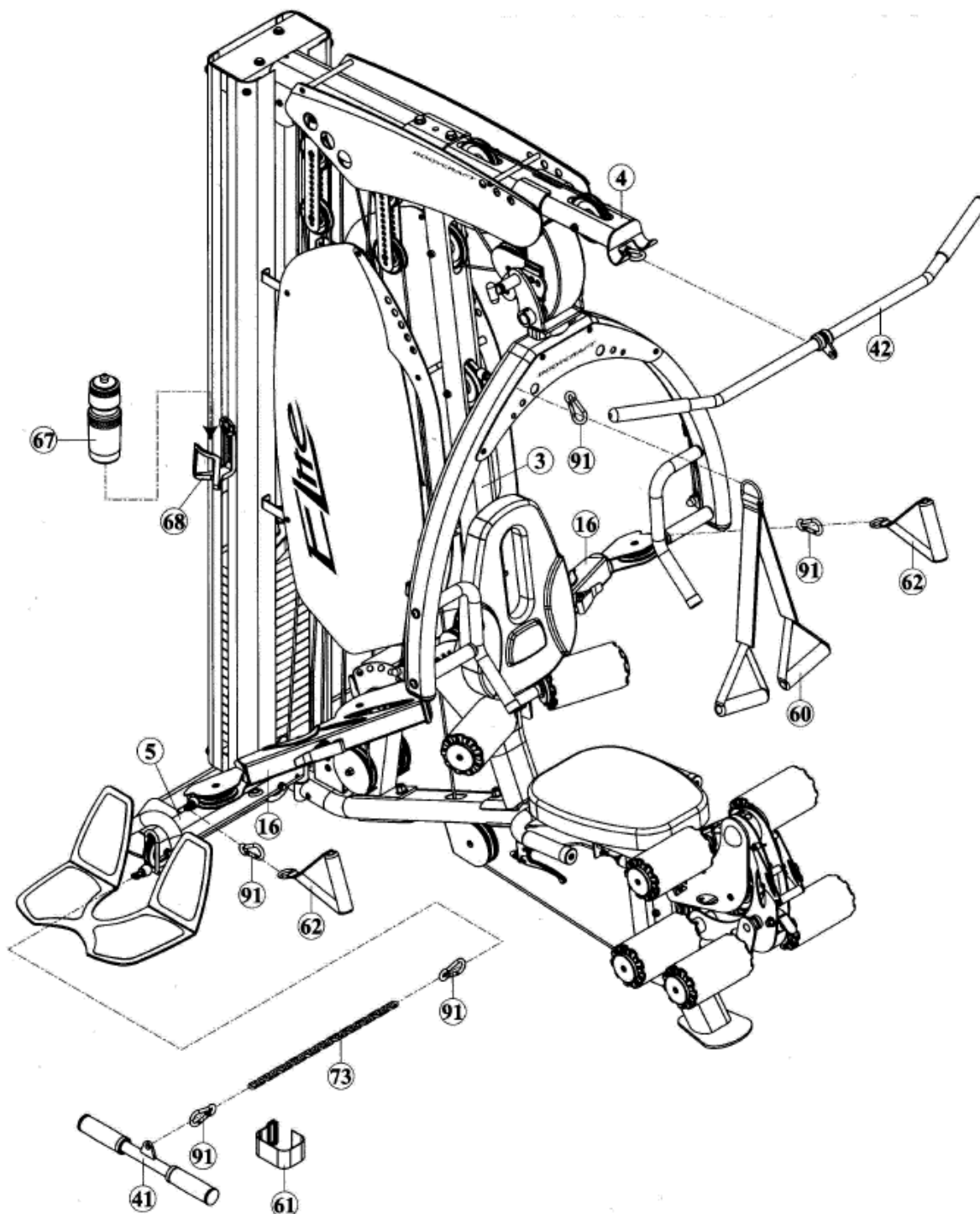
TIETO SKRUTKY NESMIETE UŤAHOVAŤ NA DORAZ! AK SA NA KRYCÍCH DOSKÁCH OBJAVIA V DÔSLEDKU PRETIAHNUTIA PRASKLINY, NIE JE MOŽNÉ UPLATNIŤ ZÁRUKU.

6. Pripevnite držiak na fľašu (68) k pravému krytu (46R) pomocou dvoch skrutiek M5x12D (155) a dvoch samoistiacich matíc M5 (172).



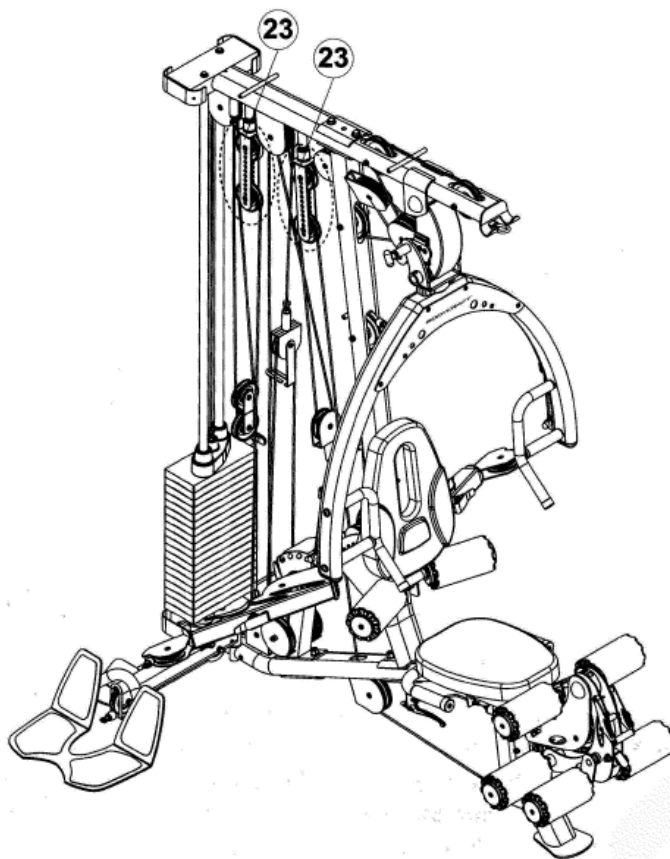
KROK 14: MONTÁŽ PRÍSLUŠENSTVA

1. Vložte fľašu (67) do držiaka (68). Pripnite karabínou (91) horné obojručné držadlo (42) k hornému lanku (82) a zaveste držadlo do držiaka.
2. Pripnite karabínou (91) popruhy pre posilňovanie brucha (60) k lanku (83) a jednoručné držadlá (62) k vodiacim ramenám (16).
3. Pripnite pomocou karabíny (91) a retiazky (73) spodné obojručné držadlo (41) k spodnému lanku (87).
4. Niektoré cviky môžu vyžadovať predĺženie lanka (napr. tricepsovú tlaky, príťahy držadla k hrudníku postojáčky, bicepsovú zdvihy atď.) - lanko môžete predĺžiť pomocou retiazky.



NASTAVENIE DĹŽKY LANIEK NA POSILŇOVACEJ VEŽI ELITE GYM

- a. Lanká by mali byť vypnuté tak, aby medzi horným závažím a tehličkami nebola žiadna medzera. Inými slovami, ak horné závažie nedosadá na tehličky, treba lanká predĺžiť. Ak ale nie sú lanká úplne napnuté, je potrebné ich skrátiť. Dĺžku laniek možno nastaviť niekoľkými spôsobmi. Drobné úpravy možno vykonávať pritiahnutím/povolením závitov na konci laniek - na hornom lanku v mieste pripojenia k hornému závažiu, na spodnom lanku v mieste pripojenia k držiaku kladky, na spojovacom lanku v mieste pripojenia k držiaku kladky. **Skrutky na konci týchto laniek musia byť vždy zaskrutkované aspoň na 1/3 závit.** Po dokončení úprav nezabudnite skrutky zaistiť pomocou kontramatíc.
- b. Väčšie úpravy sa vykonávajú premiestnením kladiek v polohovacích držiakoch (23). Posunutím spodnej kladky nahor lanko skráťte (zdvihnete horné závažie). Naopak, posunutím spodnej kladky smerom nadol lanká predĺžite.
- c. Keď budú lanká správne vypnuté, zaskrutkujte gumové dorazy na hornom ráme tak, aby sa dotýkali polohovacích držiakov kladiek (23). Tieto dorazy napomáhajú správnej funkcii posilňovacej veže.



Práve ste dokončili montáž! Pred prvým použitím veže si prečítajte nasledujúce pokyny:

1. Uistite sa, že sú všetky skrutky a matice riadne pritiažené.
2. Skontrolujte, či sú všetky lanká správne prestrčené kladkami. Pokiaľ nie je lanko v drážke kladky a derie o stenu oceľového držiaka, môže dôjsť k poškodeniu nylonovej ochrannej vrstvy lanka - v tomto prípade bude lanko potrebné vymeniť. Na toto poškodenie sa nevzťahuje záruka.
3. Pred prvým použitím veže rozťahnite lanká. Zastrčte kolík (94) do spodného otvoru (aby boli zavesené všetky závažia). Potiahnite silne za lanká - lanká sa mierne rozťahnu už pred začatím cvičenia a vy sa tak vyhnete neskorším komplikáciám.
4. Uvedomte si, že sa lanká môžu pri prvom použití veže ľahko rozťahnuť a uvoľniť.
5. Lanká vypnite čo najviac, ale strážte si, aby horné závažie (39) dosadalo na prvú tehličku. Akonáhle nastavíte dĺžku laniek, nezabudnite utiahnuť kontramatice.
6. Pre lepší chod prístroja naneste na klbové spoje a vodiace tyče (5) mazivo (napr. silikónový olej).
7. Prajeme Vám, aby Vám zdravý a aktívny životný štýl priniesol mnoho rokov spokojného života.

POUŽÍVANIE ZARIADENIA

Veža ponúka viac ako 100 rôznych cvikov s efektívnym precvičovaním celého tela. Pre posilnenie rúk a chrbtového svalstva možno využiť hornú kladku, pre posilnenie nôh môžete využiť metódu predkopávania alebo zakopávania, ale tiež môžete zvoliť spodnú kladku, ktorá simuluje tzv. veslovanie. Revolučnou novinkou u posilňovacích veží je systém ABS, čiže aktívny systém vyrovnávania. Tento systém je využívaný u tlakového ramena, kedy je používateľ nútený vyrovnávať záťaž vlastnou silou a tým dochádza k rovnomernému posilňovaniu svalstva, tak ako pri klasickom bench presse na posilňovacej lavici. Medzi ďalšie prednosti patria sklolaminátové nylonové kladky s guľôčkovými ložiskami, vďaka ktorým možno nastaviť hmotnosť záťaže až na 180 kg. Pružné oceľové lanká pokryté nylonom sa potom starajú o samotný plynulý a tichý chod. V neposlednom rade posilňovacia veža disponuje ortopedickou opierkou, ktorá poskytuje maximálnu oporu chrbta a bedier. Široká možnosť nastavenia opierky, sedla a sklonu ramien, ako pre uchytenie ďalšieho príslušenstva (Multitrainer) alebo držiak fľaše patria medzi nevyhnutné vlastnosti veže.

OCHRANA ŽIVOTNÉHO PROSTREDIA

Po uplynutí doby životnosti výrobku alebo v okamihu, kedy by oprava bola neekonomická, produkt nevyhadzujte do domového odpadu. Za účelom správnej likvidácie výrobku ho odovzdajte na určených zberných miestach, kde bude prijatý zdarma.

Správnou likvidáciou pomôžete zachovať cenné prírodné zdroje a napomáhate prevencii potenciálnych negatívnych dopadov na životné prostredie a ľudské zdravie, čo by mohli byť dôsledky nesprávnej likvidácie odpadov. Ďalšie podrobnosti si vyžiadajte od miestneho úradu alebo najbližšieho zberného miesta. Pri nesprávnej likvidácii tohto druhu odpadu môžu byť v súlade s národnými predpismi udelené pokuty.

ZÁRUČNÉ PODMIENKY, REKLAMÁCIE

Všeobecné ustanovenia a vymedzenie pojmov

Tieto záručné podmienky a reklamačný poriadok upravujú podmienky a rozsah záruky poskytované predávajúcim na tovar dodávaný kupujúcemu, takisto aj postup pri vybavovaní reklamačných nárokov uplatnených kupujúcim na dodaný tovar. Záručné podmienky a reklamačný poriadok sa riadia príslušnými ustanoveniami zákona č. 250/2007 Z.z., Občiansky zákonník č. 40/1964 Zb. v znení neskorších predpisov, podľa § 422 až § 442 zákona č. 513/1991 Zb. Obchodný zákonník v platnom znení, a Zákona o ochrane spotrebiteľa č 250/2007 Z.z. v znení neskorších predpisov, a to aj vo veciach týmito záručnými podmienkami a reklamačným poriadkom nespomenutých.

Predávajúcim je spoločnosť inSPORTline s.r.o. so sídlom Električná 6471, 911 01 Trenčín, IČO 36311723, zapísaná v obchodnom registri Okresného súdu Trenčín v odd Sro, vložka č. 11888/R.

Adresa predajní:

1. inSPORTline s.r.o., Električná 6471, 911 01 Trenčín, +421 917 864 593, predajnatn@insportline.sk
2. Stores inSPORTline SK s.r.o., Račianska 184/B, 831 54 Bratislava (Rača), +421 917 866 623, predajnaba@insportline.sk
3. Stores inSPORTline SK s.r.o., Trieda generála Ludvíka Svobodu 6/A, 040 22 Košice (Furča), +421 917 866 622, predajnake@insportline.sk

Vzhľadom k platnej právnej úprave sa rozlišuje kupujúci, ktorý je spotrebiteľom a kupujúci, ktorý spotrebiteľom nie je.

„Kupujúci spotrebiteľ“ alebo len „spotrebiteľ“ je osoba, ktorá pri uzatváraní a plnení zmluvy nejedná v rámci svojej obchodnej alebo inej podnikateľskej činnosti.

„Kupujúci, ktorý nie je „spotrebiteľ“, je podnikateľ, ktorý nakupuje výrobky alebo užíva služby za účelom svojho podnikania s týmito výrobkami alebo službami. Tento kupujúci sa riadi rámcovou kúpnu zmluvou a obchodnými podmienkami v rozsahu, ktoré sa ho týkajú a obchodným zákonníkom.

Tieto záručné podmienky a reklamačný poriadok sú nevyhnutnou súčasťou každej kúpnej zmluvy uzatvorenej medzi predávajúcim a kupujúcim. Záručné podmienky a reklamačný poriadok sú platné a záväzné, pokiaľ v kúpnej zmluve alebo v dodatku v tejto zmluvy alebo inej písomnej dohode nebude stranami dohodnuté inak.

Záručné podmienky a záručná doba

Predávajúci poskytuje kupujúcemu záruku na tovar v dĺžke 24 mesiacov, u označených fitness modelov s kúpnu hodnotou vyššou ako 159,60 EUR bude poskytovaná záručná lehota 60 mesiacov na rám a na ostatné komponenty 24 mesiacov. Zákonná dĺžka záruky poskytovaná spotrebiteľovi nie je týmto dotknutá.

Zárukou za akosť preberá predávajúci záväzok, že dodaný tovar bude po určitú dobu spôsobilý pre použitie k obvyklému, príp. zmluvnému účelu a že si zachová obvyklé, príp. zmluvné vlastnosti.

Záručné podmienky sa nevzťahujú na poruchy vzniknuté (ak je možné aplikovať na zakúpený produkt):

- zavinením používateľa t.j. poškodenie výrobku neodborným repasom, nesprávnou montážou, nedostatočným zasunutím sedlovej tyče do rámu, nedostatočným utiahnutím pedálov v kľukách a kľúk k stredovej osi
- neodborným repasom
- nesprávnou údržbou
- mechanickým poškodením
- opotrebením dielov pri bežnom používaní (napr. gumové a plastové časti, pohyblivé mechanizmy, atď.)
- neodvratnou udalosťou, živelnou pohromou
- neodbornými zásahmi
- nesprávnym zaobchádzaním alebo nevhodným umiestnením, vplyvom nízkej alebo vysokej teploty, pôsobením vody, neúmerným tlakom a nárazmi, úmyselne pozmeneným designom, tvarom alebo rozmermi.
- nesprávnym použitím tovaru, ktorý je v rozpore s kategorizáciou produktu (HC, HA – na domáce použitie: SC, S – na komerčné použitie)

Upozornenie:

- 1) v dobe záruky budú odstránené všetky poruchy výrobku spôsobené výrobnou poruchou alebo chybným materiálom výrobku tak, aby vec mohla byť riadne používaná.

- 2) reklamácia sa uplatňuje zásadne písomne s presným popisom o chybe a potvrdeným dokladom o zakúpení.
- 3) záruka sa uplatňuje u výrobcu: inSPORTline s.r.o., Električná 6471, 911 01 Trenčín, v predajni v ktorej ste tovar zakúpili alebo u organizácie, v ktorej bol výrobok zakúpený.

Reklamačný poriadok – reklamácia tovaru

Kupujúci je povinný tovar, dodaný predávajúcim skontrolovať čo najskôr po prechode nebezpečia škody na tovar, resp. po jeho dodaní. Prehliadku musí kupujúci vykonať tak, aby zistil všetky poruchy, ktoré je možné pri primeranej odbornej prehliadke zistiť.

Pri reklamacii tovaru je kupujúci povinný na žiadosť predávajúceho preukázať nákup a oprávnenosť reklamácie faktúrou alebo dodacím listom s uvedeným výrobným (sériovým) číslom, prípadne tými istými dokladmi bez sériového čísla. Ak nepreukáže kupujúci oprávnenosť reklamácie týmito dokladmi, má predávajúci právo reklamáciu odmietnuť.

Pokiaľ kupujúci oznámi poruchu, na ktorú sa nevzťahuje záruka (napr. neboli splnené podmienky záruky, porucha bola nahlásená omylom apod.), je predávajúci oprávnený požadovať plnú úhradu nákladov, ktoré vznikli v súvislosti s odstraňovaním poruchy takto oznámenej kupujúci. Kalkulácia servisného zásahu bude v tomto prípade vychádzať z platného cenníku pracovných výkonov a nákladov na dopravu.

Pokiaľ predávajúci zistí (testovaním), že reklamovaný výrobok nie je chybný, považuje sa reklamácia za neoprávnenú. Predávajúci si vyhradzuje právo požadovať úhradu nákladov, ktoré vznikli v súvislosti s neoprávnenou reklamáciou.

V prípade, že kupujúci reklamuje poruchy tovaru, na ktoré sa vzťahuje záruka podľa platných záručných podmienok predávajúceho, vykoná predávajúci odstránenie poruchy formou opravy, prípadne výmeny chybného dielu alebo zariadenia za bezporuchové. Predávajúci je so súhlasom kupujúceho oprávnený dodať výmenou za chybný tovar iný tovar plne funkčne kompatibilný, ale minimálne rovnakých alebo lepších technických parametrov. Voľba ohľadne spôsobu vybavenia reklamácie podľa tohto odstavca náleží predávajúcemu.

Predávajúci vybaví reklamáciu najneskôr do 30 kalendárnych dní od doručenia chybného tovaru, pokiaľ nebude dohodnutá dlhšia lehota. Za deň vybavenia sa považuje deň, kedy bol opravený alebo vymenený tovar prebraný kupujúcim. Ak nie je predávajúci s ohľadom na charakter vady schopný vybaviť reklamáciu v uvedenej lehote, dohodne s kupujúcim náhradné riešenie. Pokiaľ k takej dohode nedôjde, je predávajúci povinný poskytnúť kupujúcemu finančnú náhradu formou dobropisu.

**SEVEN SPORT s.r.o.**

Sídlo: Bořivojova 35/878, 130 00, Praha 3, ČR
Centrála: Dělnická 957, 749 01 Vítkov
Reklamace a servis: Čermenská 486, 749 01 Vítkov

IČO: 26847264
DIČ: CZ26847264
Telefon: +420 556 300 970
Mail: eshop@insportline.cz
reklamace@insportline.cz
servis@insportline.cz
Web: www.insportline.cz

**SK
inSPORTline s.r.o.**

Centrála, reklamácie, servis: Električná 6471, 911 01 Trenčín, SK

IČO: 36311723
DIČ: SK2020177082
Telefón: +421(0)326 526 701
Mail: objednavky@insportline.sk
reklamacie@insportline.sk
servis@insportline.sk
Web: www.insportline.sk

Dátum predaja:

Pečiatka a podpis predajcu: