



POUŽÍVATEĽSKÝ MANUÁL – SK
IN D947EUF Bežecký pás TechnoGym Run Personal



OBSAH

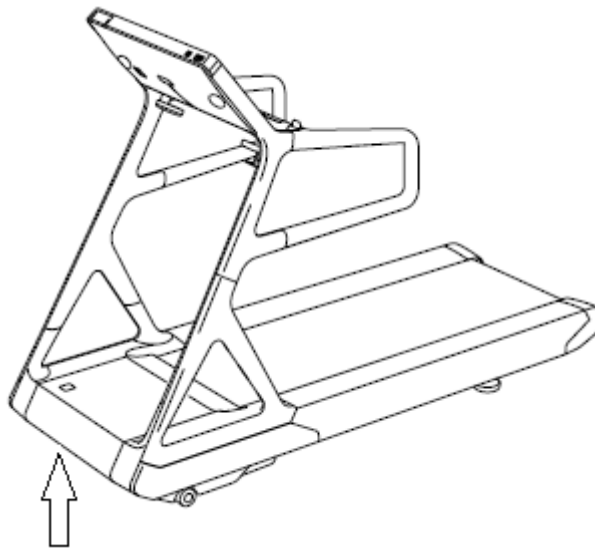
BEZPEČNOSTNÉ POKYNY	3
IDENTIFIKÁCIA VÝROBCU A PRODUKTU	4
TECHNICKÉ ŠPECIFIKÁCIE	5
POPIS PRODUKTU	6
PRÍSLUŠENSTVO	7
BEZPEČNOSTNÉ PRVKY A VAROVANIA	8
UMIESTNENIE	9
PRENÁŠANIE PÁSU	9
VYROVNANIE	9
ELEKTRICKÉ ZAPOJENIE	10
PRIPOJENIE ĎALŠIEHO ZARIADENIA	11
ÚDRŽBA	11
NASTAVENIE BEŽECKEJ PLOCHY	12
RIEŠENIE PROBLÉMOV	12
SKLADOVANIE	13
OCHRANA ŽIVOTNÉHO PROSTREDIA	13
VYPNUTIE A ZAPNUTIE ZARIADENIA	14
SLEDOVANIE TEPOVEJ FREKVENCIE	14
POUŽITIE PÁSU	15
ZÁRUČNÉ PODMIENKY, REKLAMÁCIE	16

BEZPEČNOSTNÉ POKYNY

- Pripnite si bezpečnostný kľúč k odevu alebo k opasku pred začatím cvičenia.
- Počas cvičenia pohybujte pažami prirodzene, rovno vpred. Nepozerajte sa dole k nohám. Iba jedna osoba smie zariadenie používať v daný čas.
- Rýchlosť regulujte vždy postupne, nie príliš prudko.
- V prípade nebezpečenstva stlačte pohotovostné tlačidlo alebo vytrhnite bezpečnostný kľúč zo zámku.
- Zariadenie opúšťajte až keď už úplne stojí.
- Dodržujte všetky montážne pokyny. Montáž smie vykonávať len dospelá osoba.
- Držte mimo dosahu detí a domácich zvierat. Nenechávajte deti bez dozoru ani v blízkosti zariadenia. Prístroj je určený iba dospelým osobám.
- Pred začatím cvičebného programu sa poraďte so svojim lekárom. Je to zvlášť nutné, ak máte zdravotné komplikácie alebo ak podstupujete liečbu alebo ak trpíte vysokým tlakom.
- Pravidelne kontrolujte všetky skrutky a matice. Musia správne držať. Pravidelne kontrolujte prípadné poškodenie alebo opotrebovanie celého zariadenia. Poškodené alebo opotrebované zariadenie nepoužívajte.
- Pravidelne kontrolujte poškodenie alebo opotrebovanie bežeckého pásu. Ak sa objavia ostré hrany, prestaňte pás používať.
- Bežecký pás umiestnite iba na rovný, suchý a čistý povrch. Zachovajte bezpečnostný odstup min. 0,6 m od ostatných objektov. Výrobok nepoužívajte vo vlhkom prostredí. Pás neumiestňujte na hrubý koberec, ktorý by mohol zablokovať ventiláciu.
- Ak je poškodený elektrický kábel, nepoužívajte ho, ale kúpte si nový u autorizovaného predajcu.
- Chráňte pred vlhkosťou a bahnom.
- Inštalujte tak, aby zariadenie neprekryvalo prístup k elektrickej zásuvke.
- V miestnosti nepoužívajte aerosólové spreje.
- Ak je zariadenie v prevádzke, neodstraňujte ochranný kryt. Ak je to potrebné na účely údržby, musí sa zariadenie najprv vypojiť z elektrického zdroja.
- Vždy si vezmite vhodné športové oblečenie. Neberte si príliš voľný odev, ktorý sa ľahko zachytí. Vždy si vezmite športovú obuv s gumovou podrážkou.
- Nespúšťajte bežecký pás, ak na ňom stojíte. Po zapojení môže dôjsť ku krátkej dobe, než sa pás dá do pohybu. Pred začatím pohybu pásu sa postavte na plastové proti-sklzové bočnice.
- Necvičte 40 minút po konzumácii jedla.
- Najprv zohrejte svaly vhodnými cvikmi, aby ste zmiernili riziko vzniku kŕčov.
- Do zásuviek a konektorov nevkladajte cudzie objekty.
- Údržbu vykonávajte pravidelne a výhradne podľa manuálu, aby ste predĺžili životnosť produktu.
- Nerobte neschválené úpravy zariadenia.
- Cvičte rozumne a príliš sa neprepínajte. Ak cvičíte prvýkrát, držte sa pevne držadiel, kým si na zariadenie nezvyknete. Akonáhle sa zobrazí HIGH HEART RATE tak je Vaša srdcová činnosť príliš vysoká a je potreba znížiť tempo.
- V prípade poškodenia alebo poruchy okamžite ukončíte cvičenie. Ak by bežecký pás náhle prudko zmenil rýchlosť, vytrhnite bezpečnostný kľúč a ukončíte tréning.

- Zariadenie zapojte až potom, čo je plne a správne zostavené. Musí byť priklopený aj kryt motora. Používajte iba uzemnenú bezpečnostnú elektrickú zásuvku. Pre väčšie zabezpečenie odporúčame použiť prepäťovú ochranu.
- Pokiaľ prístroj nepoužívate, nemal by byť zapojený v zásuvke a bezpečnostný kľúč by mal byť vytiahnutý.
- Žiadna časť prístroja nesmie brániť v používaní.
- Výrobok nepoužívajte vonku.
- Klasifikácia A. Produkt môže ovplyvňovať rádiové vlny v okolí, v takom prípade musí používateľ urobiť riadne opatrenia.
- Prístroj nevystavujte priamemu slnečnému svitu.
- Pás neumiestňujte na miesto s vysokou vlhkosťou (v blízkosti bazéna, sáun atď.)
- **Max. hmotnosť používateľa:** 160 kg
- **Kategória:** SB pre profesionálne použitie podľa ISO EN 20957-1
- **VAROVANIE:** Systém pre monitorovanie tepovej frekvencie nemusí byť presný. Preťažovanie pri tréningu môže zaviniť vážne zranenie alebo smrť. Ak pocítite nevoľnosť, okamžite ukončite cvičenie!

IDENTIFIKÁCIA VÝROBCU A PRODUKTU



Meno a adresa výrobcu

Názov produktu

Elektronické špecifikácie

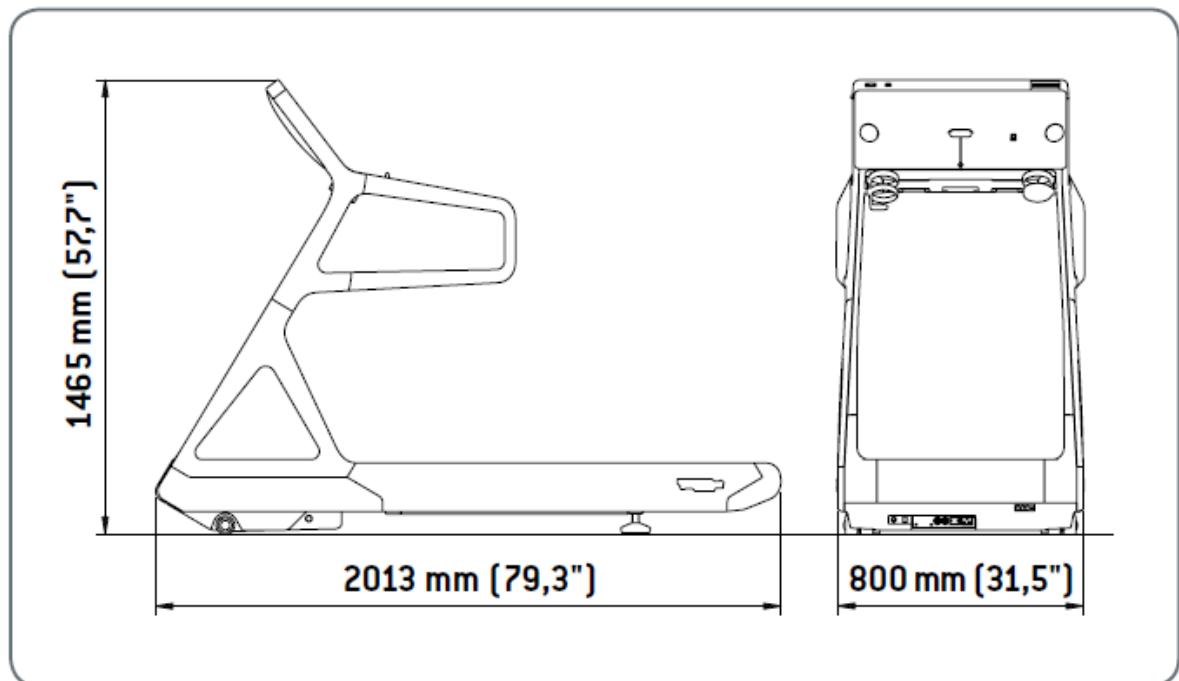
Trieda produktu

Certifikát

Sériové číslo výroby a dátum výroby

Kód produktu

TECHNICKÉ ŠPECIFIKÁCIE



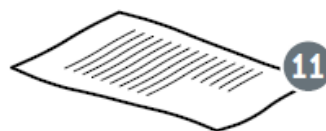
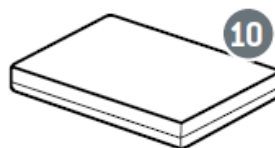
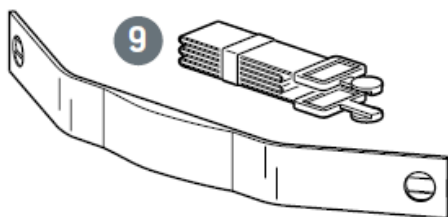
Príkon	200-240 V, 50/60 Hz
Maximálny výkon motora	1500 W
Hmotnosť	170 kg
Maximálna hmotnosť používateľa	160 kg
Rýchlosť	0,4 ÷ 18 km/h ± 5 %, (až do 2 km/h ± 0,1 km/h)
Náklon	0 ÷ 15 % ± 1 %
Čas	0 ÷ 999 min ± 1 %
Vzdialenosť	0 ÷ 99,99 km % ± 5 %
Hlučnosť	<80 dB
Ochrana	IP 20
Prevádzková teplota	od 5 °C do 30 °C
Maximálna hmotnosť pre držiak na fľašu	2 kg
Elektrická izolácia	Trieda I

POPIS PRODUKTU



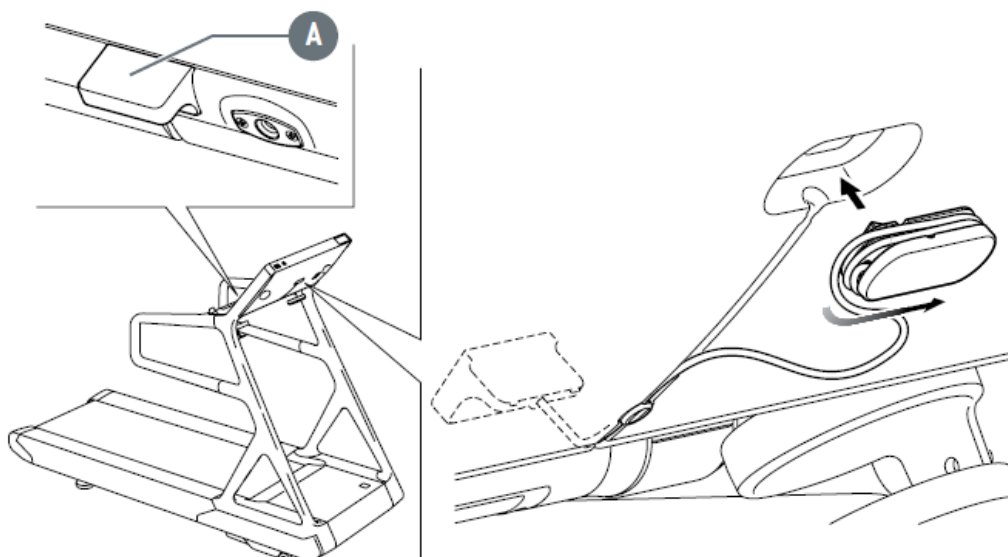
1. Displej	Ovláda všetky dostupné funkcie od nastavenia cvičebných programov až po zobrazenie správ a potrebných informácií počas tréningu. Ovláda pripojené audio a video zariadenia pripojené pomocou USB disku a iPodu a s kompatibilným audio/video zariadením napr. (DVD prehrávač, PlayStation, VCR, slúchadlá atď.) Reprodukory sú na zadnej strane.
2. Pás	Špeciálna, mäkká bežecká plocha.
3. Bočné držadlá	Bezpečnostný prvok, pri nastupovaní na pás alebo pri strate rovnováhy. Môžu byť použité počas chôdze.
4. Prostredné držadlo	Môže byť použité pri pomalej chôdzi. Na držadle sú senzory tepovej frekvencie a ovládací panel pre úpravu rýchlosti a náklonu počas cvičenia.
5. Odpočívadlo	Pre nastupovanie a vystupovanie z pásu.
6. Držiak	Pre umiestnenie fľaše alebo ďalších predmetov počas cvičenia.

PRÍSLUŠENSTVO



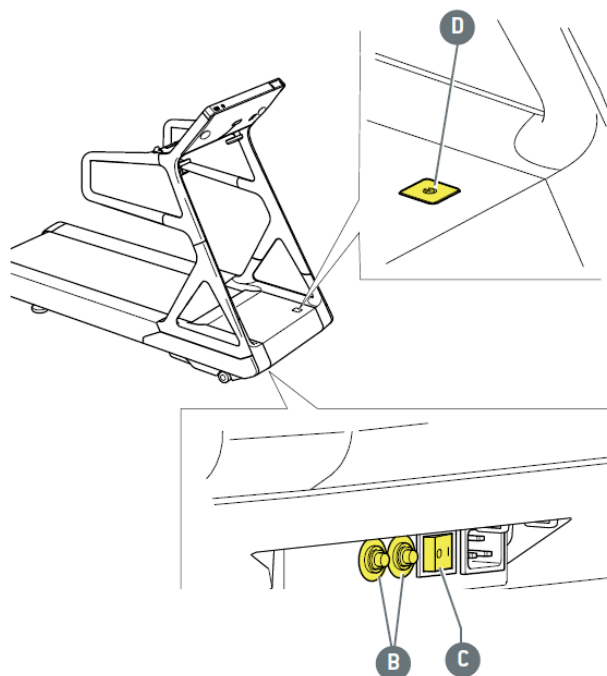
7.	Sada náradia pre zostavenie a nastavenie.
8.	Handrička na čistenie.
9.	Hrudný pás s vysielateľom srdcovej frekvencie.
10.	Manuál.
11.	Záručný list.
12.	Napájací kábel.

BEZPEČNOSTNÉ PRVKY A VAROVANIA



A. Bezpečnostný kľúč - je umiestnený pod ovládacím panelom, okamžite zastaví zariadenie, ak nastane krízová situácia. Kľúč je prepojený s káblom a klipsňou, ktorá sa pripne k oblečeniu. Vďaka tomu sa zariadenie vypne, akonáhle sa používateľ vzdiali od ovládacieho panela príliš ďaleko. Pre reštart zariadenia vráťte vypínač do pôvodnej pozície a dotknite sa displeja. Pre navrátenie kľúča namotajte kábel v smere zobrazenom na obrázku.

VAROVANIE: Pred začiatkom cvičenia skontrolujte bezpečnostný kľúč a pripnite si ho k oblečeniu.



B. Poistky - chránia elektronické súčiastky pásu. V prípade prepätia sa zopne a chráni elektronické súčiastky.

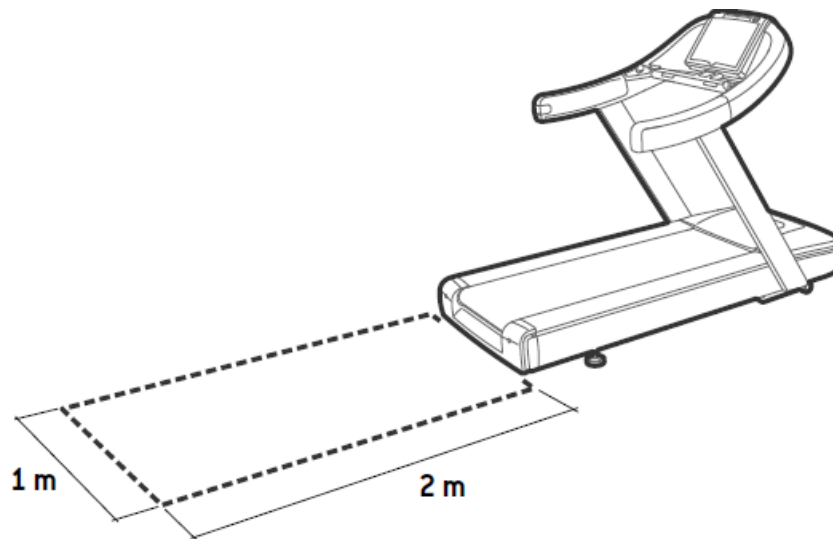
C. Hlavný vypínač – vypína a zapína pás

D. Vypínač – pokiaľ je hlavný vypínač zapnutý, tak týmto tlačidlom zapnete zariadenie.

UMIESTNENIE

Aby ste zaistili že je cvičenie jednoduché, efektívne a bezpečné, malo by prostredie spĺňať tieto požiadavky:

- Teplota je medzi 10 °C a 25 °C.
- Je zaistená cirkulácia vzduchu a vlhkosť je medzi 20–90 %.
- Miesto je dostatočne osvetlené.
- Dostatok voľného priestoru okolo a za prístrojom, ako je zobrazené na obrázku nižšie.
- Podlaha je rovná a dostatočne pevná. Nesmie pružiť a musí uniesť hmotnosť prístroja a hmotnosť používateľa.



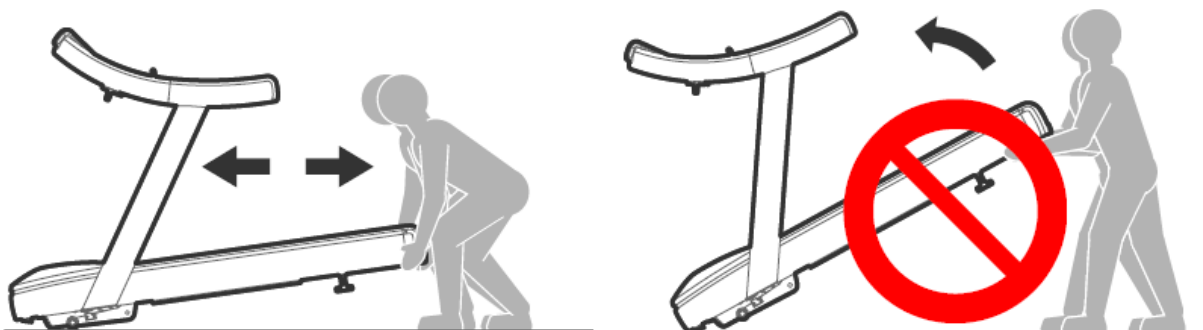
PRENÁŠANIE PÁSU

Zariadenie je vybavené dvoma prednými kolieskami. Pre presun zariadenia prístroj mierne nadvihnite, ako je zobrazené na obrázku a tlačte ho. Nedvíhajte prístroj príliš vysoko, môžete poškodiť rám.

Vzhľadom k vysokej hmotnosti zariadenia je odporúčané prístroj presúvať v dvoch a viacerých ľuďoch.

Ak nemôžu byť kolieska použité, zdvihnite prístroj a presuňte ho.

VAROVANIE: Počas dvíhania je odporúčané prístroj uchopiť za rám alebo za plastové komponenty. Presúvajte prístroj opatrne.



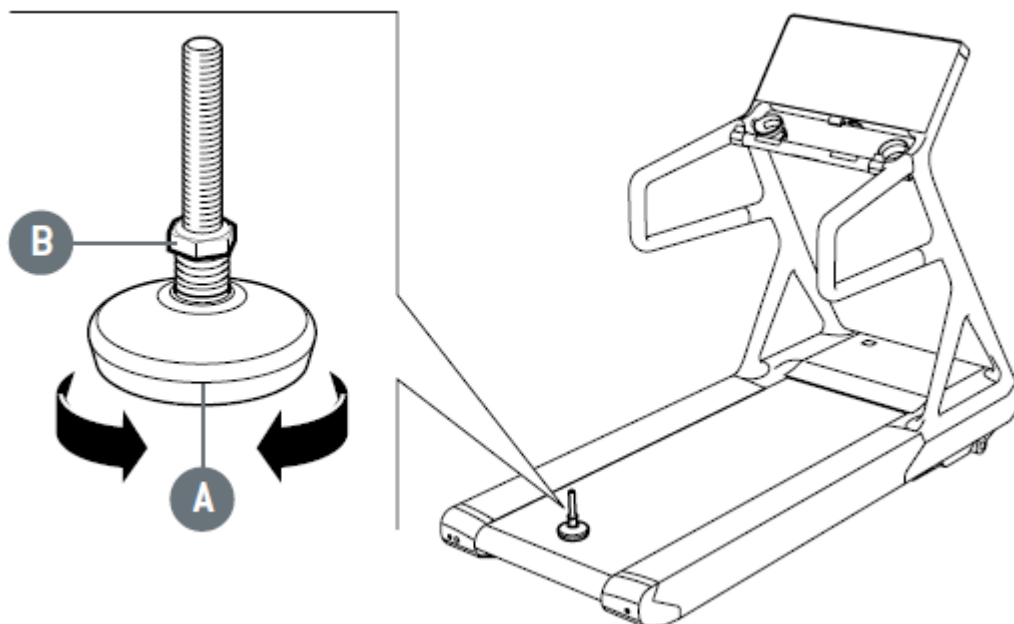
VYROVNANIE

Pás vyrovnajte pomocou zadných nožičiek, ako je zobrazené na obrázku.

Povoľte maticu (B).

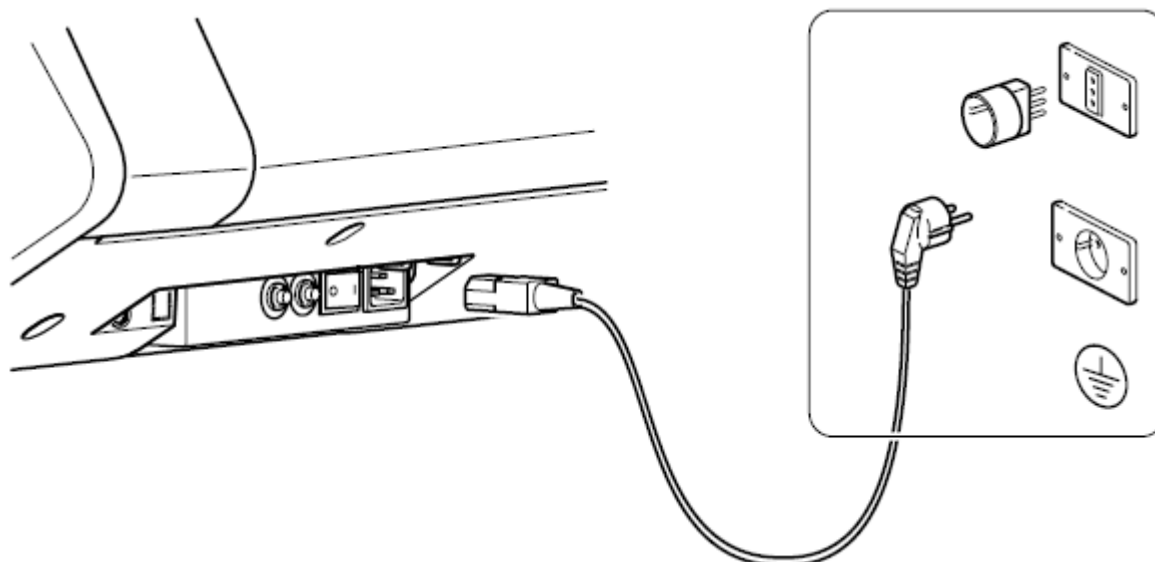
Nastavte správnu výšku nožičiek (A).

Upevnite maticu (B) po nastavení výšky.



ELEKTRICKÉ ZAPOJENIE

Pred zapojením sa uistite že spĺňate všetky požiadavky. Najprv zapojte kábel do prístroja a potom do zásuvky.

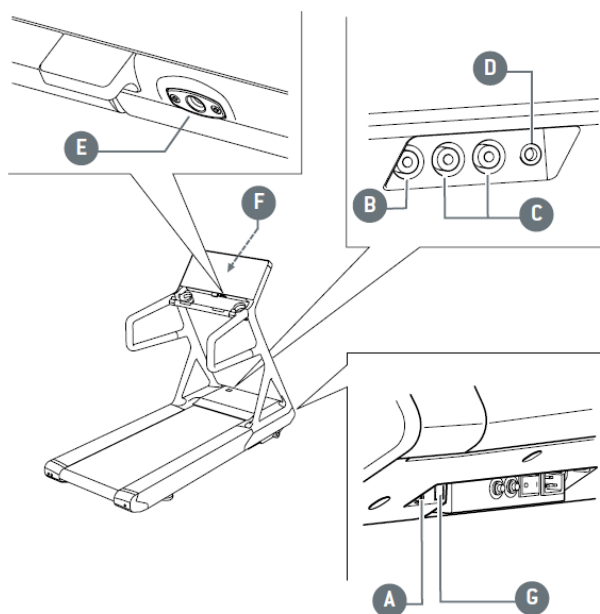


VAROVANIE: Pravidelne kontrolujte stav napájacieho kábla. Zástrčka by mala byť v mieste ktoré je ľahko dostupné. Pokiaľ chcete prístroj vypojiť, dajte vypínač do polohy (O). Prístroj musí byť vypnutý.

Používajte iba uzemnenú zástrčku. Pri akejkoľvek poruche sa pokúste prístroj bezpečne vypojiť. Zariadenie musí byť vždy správne uzemnené.

Ak nemáte uzemnenú zástrčku, požiadajte elektrikára alebo podobného odborníka o pomoc s inštaláciou zástrčky.

PRIPOJENIE ĎALŠIEHO ZARIADENIA



Pripojte anténu do zariadenia (A) a tú zásuvku. Zapojte RF koaxiálny kábel s konektorom typu F do zariadenia. Kábel antény musí byť umiestnený tak, aby bol ľahko zapojený/vypojený.

Každé Visio zariadenie môže byť spojené s niekoľkými kompatibilnými zariadeniami napr. DVD prehrávač, PlayStation, VCR, slúchadlá atď.

B – RCS video input (žltý konektor)

C – RCA audio input (červený pre pravý a biely pre ľavý výstup)

D – Stereo audio output

E – Slúchadlá

F – CSAFE, smie byť použitý len na údržbu a aktualizácie zariadenia

G – Sieťové pripojenie (internet)

Pre vypnutie audia z reproduktora zariadenia zapojte reproduktory do **D** alebo **E**.

ÚDRŽBA

Pravidelná údržba pomáha predĺžiť životnosť prístroja a udržiava potrebné hygienické požiadavky.

Ovládací panel

- Vypnite zariadenie tak, že dáte vypínač do pozície „O“.
- Vypojte pás zo zásuvky.
- Panel čistíte pomocou vlhkej ale nie mokrej handričky.

Týždenná údržba

- Vypnite zariadenie tak, že dáte vypínač do pozície „O“.
- Vypojte pás zo zásuvky.
- Prístroj čistíte pomocou vlhkej špongie.
- Pás zdvihnite do náklonu 12% a vysajte prach pod prístrojom.

VAROVANIE:

- Nepoužívajte chemické čistiace prostriedky.

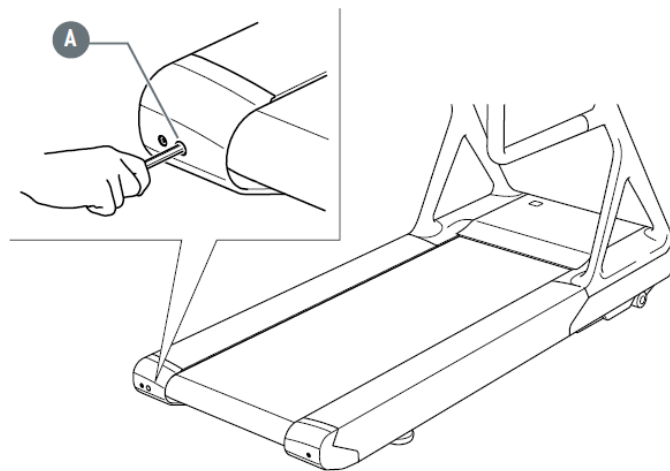
- Nedrhnite ovládací panel alebo nálepky s inštrukciami.
- Pravidelne kontrolujte stav pásu. Hľadajte známky poškodenia alebo opotrebenia.
- Dezinfikujte ručné detektory srdcovej činnosti po každom použití.
- Pravidelná údržba ako je lubrikácia a nastavenie by mala byť vykonaná iba profesionálom.
- Pred akoukoľvek údržbou vypnite prístroj a vypojte ho zo zásuvky.

NASTAVENIE BEŽECKEJ PLOCHY

Bežecská plocha musí byť nastavená v súlade s rámami (rovnaká vzdialenosť od oboch rámov pásu). Ak je bežecská plocha vychýlená na akúkoľvek stranu je potrebné ju znovu vycentrovať.

Vycentrovanie sa realizuje len ak je zariadenie zapnuté a v prevádzke.

Otočte skrutkou (A) pomocou pomôcky (B) dokiaľ nie je bežecská plocha vycentrovaná.



RIEŠENIE PROBLÉMOV

Problém	Príčina	Riešenie
Zariadenie sa nezapne.	Nie je napájanie.	Skontrolujte Vašu zásuvku.
	Poškodený napájací kábel.	Kontaktujte Vášho dodávateľa.
	Zle zapojený napájací kábel.	Skontrolujte zapojenie.
	Skrat.	Skontrolujte dve tlačidlá u vypínača, stlačte ich.
	Náhodné odpojenie ovládacieho panela.	Kontaktujte Vášho dodávateľa.
Vysoká hlučnosť.	Zlé vyrovnanie.	Vyrovnajete pomocou nožičiek.
	Poškodené ložiská.	Kontaktujte Vášho dodávateľa.
	Opotrebený pás.	Kontaktujte Vášho dodávateľa.
	Bežecská plocha nie je vycentrovaná.	Vycentrujte bežecskú plochu.
Zle zobrazené dáta.	Zariadenie je blízko zdroja ktoré ruší rádiové vlny.	Presuňte prístroj alebo rušivé zariadenie.
Nefungujú reproduktory.	Je zapojené audio zariadenie.	Vypojte všetky audio zariadenia.
Zlé meranie tepovej	Je blízko ďalší vysielateľ.	Presuňte zariadenie (minimum

frekvencie.		80 cm) medzi 2 prístrojmi.
	Silný zdroj rušivých vln.	Presuňte zdroj rušivých vln.
	Opotrebený hrudný pás.	Vymeňte hrudný pás.
	Zlý kontakt pásu s pokožkou.	Navlhčite kontakty hrudného pásu.
	Poškodený vysielateľ.	Vymeňte hrudný pás.

SKLADOVANIE

Pre dlhodobé skladovanie zvolte suché a čisté miesto. Pás chráňte pred prachom. Je vhodné použiť originálne balenie.

Teplota by sa mala pohybovať medzi +10 až 25 °C a vlhkosť medzi 20 % až 90 %.

OCHRANA ŽIVOTNÉHO PROSTREDIA

Po uplynutí životnosti prístroja alebo v prípade, že by ďalšia oprava už bola ekonomicky nevýhodná, sa výrobku zbavte v súlade s miestnymi predpismi a šetrne k životnému prostrediu. Výrobok odneste na najbližšie zberné miesto k tomu určené.

Predpisovou likvidáciou pomôžete zachovať cenné prírodné zdroje a napomôžete prevencii negatívnych dopadov na životné prostredie, prípadne na ľudské zdravie. Ak si nie ste istý, konzultujte vec s miestnymi príslušnými zodpovednými orgánmi, aby nedošlo k porušeniu predpisov a následnej sankcii.

Batérie nevyhadzujte medzi bežný odpad, ale odovzdajte ich na miesta určené pre recykláciu.

VYPNUTIE A ZAPNUTIE ZARIADENIA

Zapnite zariadenie tak, že dáte spínač do pozície ON (I). Po rýchlej kontrole systémov (reštart) je zariadenie pripravené na použitie.

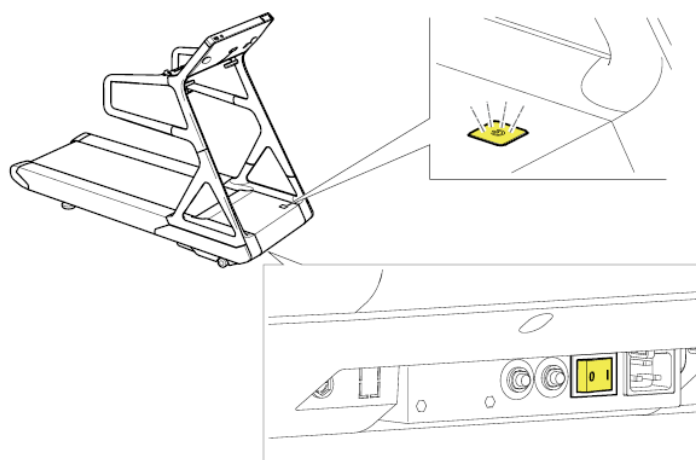
Prístroj vypnete tak, že dáte spínač do pozície OFF (O).

Pozícia sa môže meniť v závislosti od verzie prístroja. Správne pozície sú vždy zobrazené na štítku prístroja.

Zariadenie by malo byť vypnuté iba po dokončení cvičenia v pohotovostnom režime.

Ak neplánujete zariadenie používať dlhšiu dobu, odpojte ho zo zásuvky.

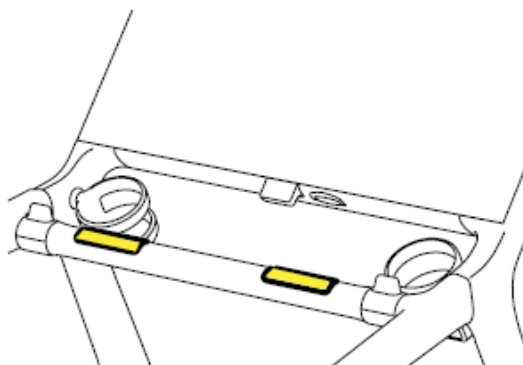
Vypínač nikdy neizoluje prístroj z elektrického prúdu. Pre úplné vypojenie z obvodu musíte prístroj vytiahnuť zo zásuvky.



SLEDOVANIE TEPOVEJ FREKVENCIE

Zariadenie meria tepovú frekvenciu dvoma spôsobmi:

- Umiestnením dlaní na držadlá so senzorom.



- Použitím hrudného pásu (Polar T31).

Schéma nižšie poskytuje údaje ohľadom súvzťažnosti veku používateľa a optimálnym cieľovým srdcovým tepom. Maximálna hodnota sa opiera o vek a vychádza zo vzorca: Max. hodnota tepovej frekvencie = $207 - 0,7 \times \text{vek}$ (R. L. Gelish a kol.)

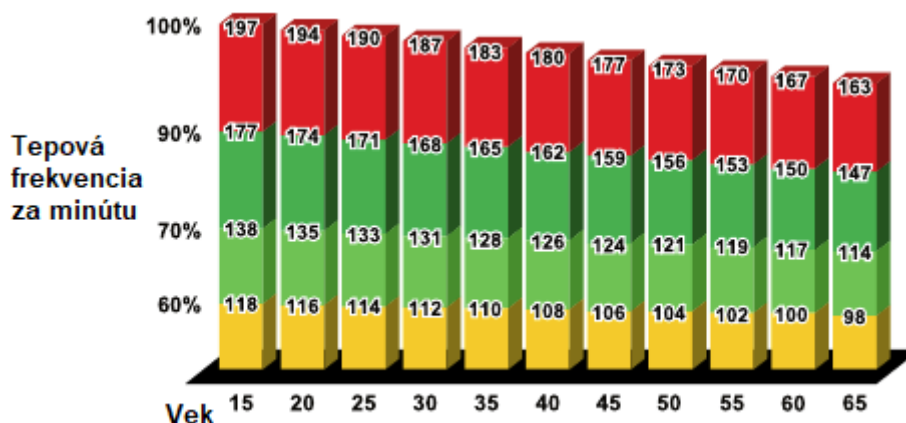
Správne čítanie grafu:

Nájdite svoj vek na horizontálnej stupnici. Zíďte na vertikálnu os až k hodnotám 60%, 70% a 90%.

Pri cvičení medzi 60% a 70% je primárnym zdrojom energie spaľovanie telesného tuku.

Cvičenie medzi 70% a 90% znamená väčšiu srdcovú záťaž.

Napr.: Ak tridsiatnik chce spáliť tuk, mal by tepový limit byť medzi 112 (60%) a 131 (70%). Pokiaľ ale chce zlepšiť srdcovú a dýchaciu kapacitu, mal by byť tepový limit medzi 131 (70%) a 168 (90%).



Červená farba - dominujú cukry. Vhodné pre atlétov v závodných disciplínach podľa certifikácie.

Tmavo zelená farba - dominujú tuky a cukry: Značné zlepšenie aeróbných cvičení.

Svetlo zelená farba - dominujú tuky a vo zvýšenej miere aj cukry: Pokročilé zlepšenie aeróbných cvičení.

Žltá farba - dominujú tuky a cukry len v zmenšenej miere: obmedzené zlepšenie aeróbného cvičenia.

VAROVANIE:

- Počas cvičenia Váš tep nesmie ísť nikdy nad hranicu 90% tepového maxima. Možné výnimky sa dajú posúdiť len s ohľadom na mieru športového zaťaženia, napr. u profesionálnych športovcov.
- Výsledky merania nemusia byť úplne presné a nemajú lekársku vypovedaciu hodnotu. Slúžia len ako orientačné meranie.
- Ľudia s kardiostimulátorom alebo obdobným zariadením nesmú hrudný pás používať.
- Pre elimináciu prípadného rušenia musí byť zachovaný min. odstup 80 cm od iných prístrojov.
- Iné vysielacie (TV, mobil) môžu negatívne ovplyvniť výsledky tepového merania.
- V prípade pochybností ohľadom spoľahlivosti meraných údajov kontaktujte servis.
- Ak by nastali problémy s pripojením hrudného pásu, preverte najprv, či nie je vybitá batéria alebo či pás nie je súčasne spárovaný s iným zariadením.

POUŽITIE PÁSU

Na pás nastupujte zozadu, pozerajte sa dopredu a položte Vaše chodidlá na odpočívadlá na oboch rámoch prístroja. V tejto pozícii uchopte držadlo a druhou rukou ovládajte ovládací panel. Akonáhle začnete tréningový program uchopte sa oboch držadiel a začnite pomaly chodiť.

Dve držadlá sú dobrou pomôckou pre začiatočníkov, neskôr je ale lepšie behať bez opory držadiel pre zlepšenie postoja a stability.

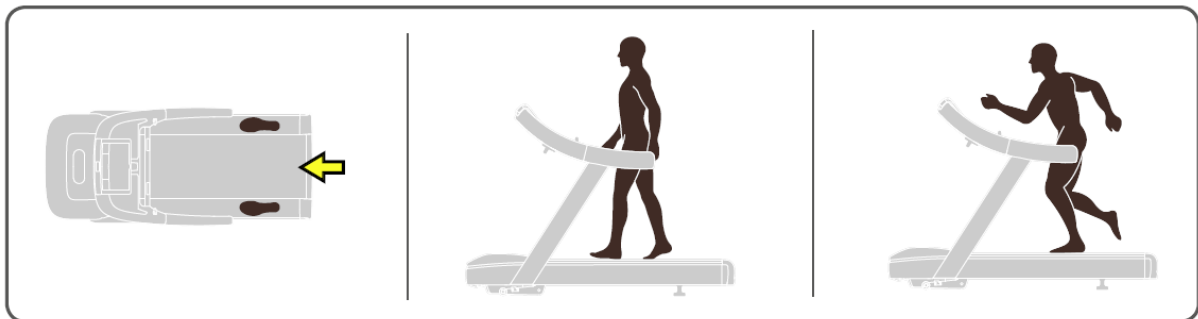
Pri rýchlosti 6 – 7 km/h sa chôdza pomaly zmení na beh a týmto predĺži Vaše kroky. Rýchlosť sa pomaly zvýši a pocítite lepšiu stabilitu a istotu v behu.

Pokiaľ chcete odpočívať alebo opustiť pás bez zastavenia pásu alebo ovládania pásu stačí len uchopiť držadlá a presunúť chodidlá na odpočívadlá.

V núdzovej situácii sa zaprite svojou váhou o držadlá a presuňte chodidlá na odpočívadlá. Potom opustíte prístroj.

VAROVANIE:

- Akékoľvek rozptýlenie okolo používateľa môže spôsobiť stratu rovnováhy.
- Používateľ je zodpovedný za to že prístroj nenarušuje chod iných rádiových produktov.
- Chodenie alebo behanie pospiatky je zakázané.
- Iba pre jednu osobu súčasne.
- Používajte len pre dané účely (beh, chôdza), iné použitie je nebezpečné.
- Pokiaľ prístroj nepoužívate vypnite ho a odpojte zo zásuvky.



ZÁRUČNÉ PODMIENKY, REKLAMÁCIE

Všeobecné ustanovenia a vymedzenie pojmov

Tieto záručné podmienky a reklamačný poriadok upravujú podmienky a rozsah záruky poskytované predávajúcim na tovar dodávaný kupujúcemu, takisto aj postup pri vybavovaní reklamačných nárokov uplatnených kupujúcim na dodaný tovar. Záručné podmienky a reklamačný poriadok sa riadia príslušnými ustanoveniami zákona č. 250/2007 Z.z., Občiansky zákonník č. 40/1964 Zb. v znení neskorších predpisov, podľa § 422 až § 442 zákona č. 513/1991 Zb. Obchodný zákonník v platnom znení, a Zákona o ochrane spotrebiteľa č 250/2007 Z.z. v znení neskorších predpisov, a to aj vo veciach týmito záručnými podmienkami a reklamačným poriadkom nespomenutých.

Predávajúcim je spoločnosť inSPORTline s.r.o. so sídlom Električná 6471, 911 01 Trenčín, IČO 36311723, zapísaná v obchodnom registri Okresného súdu Trenčín v odd Sro, vložka č. 11888/R.

Adresa predajní:

1. inSPORTline s.r.o., Električná 6471, 911 01 Trenčín, +421 917 864 593, predajnatn@insportline.sk
2. Stores inSPORTline SK s.r.o., Račianska 184/B, 831 54 Bratislava (Rača), +421 917 866 623, predajnaba@insportline.sk
3. Stores inSPORTline SK s.r.o., Trieda generála Ludvíka Svobodu 6/A, 040 22 Košice (Furča), +421 917 866 622, predajnake@insportline.sk

Vzhľadom k platnej právnej úprave sa rozlišuje kupujúci, ktorý je spotrebiteľom a kupujúci, ktorý spotrebiteľom nie je.

„Kupujúci spotrebiteľ“ alebo len „spotrebiteľ“ je osoba, ktorá pri uzatváraní a plnení zmluvy nejedná v rámci svojej obchodnej alebo inej podnikateľskej činnosti.

„Kupujúci, ktorý nie je „spotrebiteľ“, je podnikateľ, ktorý nakupuje výrobky alebo užíva služby za účelom svojho podnikania s týmito výrobkami alebo službami. Tento kupujúci sa riadi rámcovou kúpnu zmluvou a obchodnými podmienkami v rozsahu, ktoré sa ho týkajú a obchodným zákonníkom.

Tieto záručné podmienky a reklamačný poriadok sú nevyhnutnou súčasťou každej kúpnej zmluvy uzatvorenej medzi predávajúcim a kupujúcim. Záručné podmienky a reklamačný poriadok sú platné a záväzné, pokiaľ v kúpnej zmluve alebo v dodatku v tejto zmluvy alebo inej písomnej dohode nebude stranami dohodnuté inak.

Záručné podmienky a záručná doba

Predávajúci poskytuje kupujúcemu záruku na tovar v dĺžke 24 mesiacov, u označených fitness modelov s kúpnu hodnotou vyššou ako 159,60 EUR bude poskytovaná záručná lehota 60 mesiacov na rám a na ostatné komponenty 24 mesiacov. Zákonná dĺžka záruky poskytovaná spotrebiteľovi nie je týmto dotknutá.

Zárukou za akosť preberá predávajúci záväzok, že dodaný tovar bude po určitú dobu spôsobilý pre použitie k obvyklému, príp. zmluvnému účelu a že si zachová obvyklé, príp. zmluvné vlastnosti.

Záručné podmienky sa nevzťahujú na poruchy vzniknuté (ak je možné aplikovať na zakúpený produkt):

- zavinením používateľa tj. poškodenie výrobku neodborným repasom, nesprávnou montážou, nedostatočným zasunutím sedlovej tyče do rámu, nedostatočným utiahnutím pedálov v kľukách a kľúk k stredovej osi
- neodborným repasom
- nesprávnou údržbou
- mechanickým poškodením
- opotrebením dielov pri bežnom používaní (napr. gumové a plastové časti, pohyblivé mechanizmy, atď.)
- neodvratnou udalosťou, živelnou pohromou
- neodbornými zásahmi
- nesprávnym zaobchádzaním alebo nevhodným umiestnením, vplyvom nízkej alebo vysokej teploty, pôsobením vody, neúmerným tlakom a nárazmi, úmyselne pozmeneným designom, tvarom alebo rozmermi.
- nesprávnym použitím tovaru, ktorý je v rozpore s kategorizáciou produktu (HC, HA – na domáce použitie: SC, S – na komerčné použitie)

Upozornenie:

- 1) v dobe záruky budú odstránené všetky poruchy výrobku spôsobené výrobnou poruchou alebo chybným materiálom výrobku tak, aby vec mohla byť riadne používaná.
- 2) reklamácia sa uplatňuje zásadne písomne s presným popisom o chybe a potvrdeným dokladom o zakúpení.
- 3) záruka sa uplatňuje u výrobcu: inSPORTline s.r.o., Električná 6471, 911 01 Trenčín, v predajni v ktorej ste tovar zakúpili alebo u organizácie, v ktorej bol výrobok zakúpený.

Reklamačný poriadok – reklamácia tovaru

Kupujúci je povinný tovar, dodaný predávajúcim skontrolovať čo najskôr po prechode nebezpečia škody na tovar, resp. po jeho dodaní. Prehliadku musí kupujúci vykonať tak, aby zistil všetky poruchy, ktoré je možné pri primeranej odbornej prehliadke zistiť.

Pri reklamacii tovaru je kupujúci povinný na žiadosť predávajúceho preukázať nákup a oprávnenosť reklamácie faktúrou alebo dodacím listom s uvedeným výrobným (sériovým) číslom, prípadne tými istými dokladmi bez sériového čísla. Ak nepreukáže kupujúci oprávnenosť reklamácie týmito dokladmi, má predávajúci právo reklamáciu odmietnuť.

Pokiaľ kupujúci oznámi poruchu, na ktorú sa nevzťahuje záruka (napr. neboli splnené podmienky záruky, porucha bola nahlásená omylom apod.), je predávajúci oprávnený požadovať plnú úhradu

nákladov, ktoré vznikli v súvislosti s odstraňovaním poruchy takto oznámenej kupujúci. Kalkulácia servisného zásahu bude v tomto prípade vychádzať z platného cenníku pracovných výkonov a nákladov na dopravu.

Pokiaľ predávajúci zistí (testovaním), že reklamovaný výrobok nie je chybný, považuje sa reklamácia za neoprávnenú. Predávajúci si vyhradzuje právo požadovať úhradu nákladov, ktoré vznikli v súvislosti s neoprávnenou reklamáciou.

V prípade, že kupujúci reklamuje poruchy tovaru, na ktoré sa vzťahuje záruka podľa platných záručných podmienok predávajúceho, vykoná predávajúci odstránenie poruchy formou opravy, prípadne výmeny chybného dielu alebo zariadenia za bezporuchové. Predávajúci je so súhlasom kupujúceho oprávnený dodať výmenou za chybný tovar iný tovar plne funkčne kompatibilný, ale minimálne rovnakých alebo lepších technických parametrov. Voľba ohľadne spôsobu vybavenia reklamácie podľa tohto odstavca náleží predávajúcemu.

Predávajúci vybaví reklamáciu najneskôr do 30 kalendárnych dní od doručenia chybného tovaru, pokiaľ nebude dohodnutá dlhšia lehota. Za deň vybavenia sa považuje deň, kedy bol opravený alebo vymenený tovar prebraný kupujúcim. Ak nie je predávajúci s ohľadom na charakter vady schopný vybaviť reklamáciu v uvedenej lehote, dohodne s kupujúcim náhradné riešenie. Pokiaľ k takej dohode nedôjde, je predávajúci povinný poskytnúť kupujúcemu finančnú náhradu formou dobropisu.



SEVEN SPORT s.r.o.

Sídlo: Bořivojova 35/878, 130 00, Praha 3, ČR
Centrála: Dělnická 957, 749 01 Vítkov
Reklamácie a servis: Čermenská 486, 749 01 Vítkov

IČO: 26847264
DIČ: CZ26847264
Telefon: +420 556 300 970
Mail: eshop@insportline.cz
reklamace@insportline.cz
servis@insportline.cz
Web: www.insportline.cz

SK

inSPORTline s.r.o.

Centrála, reklamácie, servis: Električná 6471, 911 01 Trenčín, SK

IČO: 36311723
DIČ: SK2020177082
Telefón: +421(0)326 526 701
Mail: objednavky@insportline.sk
reklamacie@insportline.sk
servis@insportline.sk
Web: www.insportline.sk

Dátum predaja:

Pečiatka a podpis predajcu: