



**UŽÍVATEĽSKÝ MANUÁL – SK**  
**IN DJR0NDT Veslovací trenažér TechnoGym SkillRow**



# OBSAH

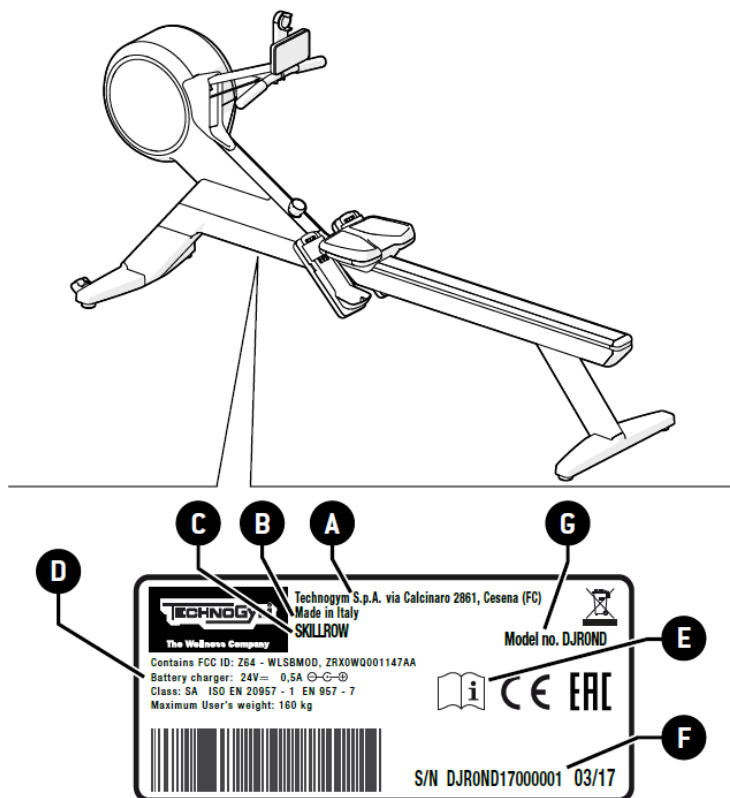
BEZPEČNOSTNÉ POKYNY .....	3
IDENTIFIKÁCIA PRODUKTU.....	4
POPIS PRODUKTU .....	5
POUŽITIE PRODUKTU.....	5
POPIS DISPLEJA.....	8
MERANIE SRDCOVEJ ČINNOSTI .....	11
MIESTO POUŽITIA .....	12
TECHNICKÉ ŠPECIFIKÁCIE .....	13
BEZPEČNOSTNÉ NÁLEPKY.....	13
PRESÚVANIE PRODUKTU .....	14
PRAVIDELNÁ ÚDRŽBA .....	14
NASTAVENIE GUMY .....	15
VÝMENA GUMY .....	15
ČISTENIE VETRÁKA .....	18
DOBÍJANIE BATÉRIE .....	19
PROBLÉMY A RIEŠENIA .....	19
SKLADOVANIE .....	20
LIKVIDÁCIA .....	20
LIKVIDÁCIA BATÉRIE .....	20
ZÁRUČNÉ PODMIENKY, REKLAMÁCIE .....	21

## BEZPEČNOSTNÉ POKYNY

- Uschovajte si tento manuál pre budúce referencie.
- Pred začiatkom akéhokoľvek tréningového programu sa poraďte so svojim lekárom. Mali by ste sa informovať o možných problémoch spojených s daným programom.
- Prosím prečítajte si pozorne všetky inštrukcie. Inštrukcie sú napísané pre bezpečnosť používateľa a ochranu produktu.
- Deti by sa nemali zdržiavať v blízkosti prístroja bez dozoru.
- Je nutný dozor kvalifikovanej osoby, ak prístroj používajú deti, osoby s telesným alebo mentálnym postihnutím.
- Používajte produkt len spôsobom, ktorý je popísaný v manuáli. Vykonávajte len také cviky, pre ktoré bol výrobok určený a nasledujte inštrukcie v manuáli. Všetky ostatné cviky a činnosti sú považované za zlé a teda nebezpečné.
- Nevykonávajte neschválené modifikácie.
- Nenechávajte končatiny v blízkosti pohybujúcich sa častí.
- Nevkladajte cudzie objekty do otvorov.
- Osoby trpiace telesným alebo mentálnym postihnutím môžu používať prístroj iba pod dohľadom lekára s danou kvalifikáciou.
- Plánujte tréning podľa Vašej telesnej zdatnosti, začnite s menej náročnými cvikmi.
- Príliš sa nezaťažujte alebo necvičte do úplného vyčerpania. Nesprávne alebo nadmerné cvičenie môže spôsobiť vážne zdravotné problémy alebo smrť. Ak cítite netypickú bolesť alebo abnormálne symptómy, okamžite ukončíte cvičenie a poraďte sa s lekárom.
- Vždy noste vhodný odev a topánky. Noste priedušné oblečenie. Nenoste príliš voľný odev. Zviažte si dozadu dlhé vlasy. Držte uterák a odev mimo pohybujúce sa časti.
- Ak je prístroj používaný, ostatní ľudia musia zostať v bezpečnej vzdialenosti.
- Nepoužívajte produkt, pokiaľ sú v blízkosti deti alebo domáce zvieratá.
- Majiteľ alebo tréner musí vysvetliť bezpečné používanie prístroja.
- Pred použitím produkt zostavte. Kontrolujte prístroj pred každým použitím. Nepoužívajte produkt, ak nepracuje správne.
- Prístroj zostavujte len na pevnom a rovnom povrchu. Pri používaní musí byť vzdialenosť od iných objektov minimálne 0,6 m.
- Udržujte produkt v dobrom stave. Ak sa objavia známky opotrebenia, kontaktujte predajcu.
- Nevykonávajte údržbu, ktorá nie je popísaná v manuáli.
- Zostavenie, údržbu a nastavenie smie vykonávať iba kvalifikovaná osoba.
- Elektrické pripojenie musí spĺňať požiadavky danej krajiny.
- Neukladajte produkt do vertikálnej polohy.
- Nekladajte nič na konštrukciu alebo displej prístroja.
- **Maximálna nosnosť:** 160 kg
- **Hmotnosť:** 61 kg
- **Použitie:** Kategória SA (EN 20957-1)

Predajca nie je zodpovedný za akékoľvek poškodenie alebo zlyhanie spôsobené neautorizovaným servisom, nesprávnym použitím, nehodou, zanedbaním, nesprávnym zostavením, poškodením vplyvom okolia, koróziou spôsobenú nesprávnym umiestnením, modifikáciou bez schválenia predajcu alebo zlyhaním na strane užívateľa používať a udržiavať stroj.

## IDENTIFIKÁCIA PRODUKTU



A – Meno a adresa výrobcu

B – Miesto výroby

C – Popis produktu

D – Charakteristika elektrických častí

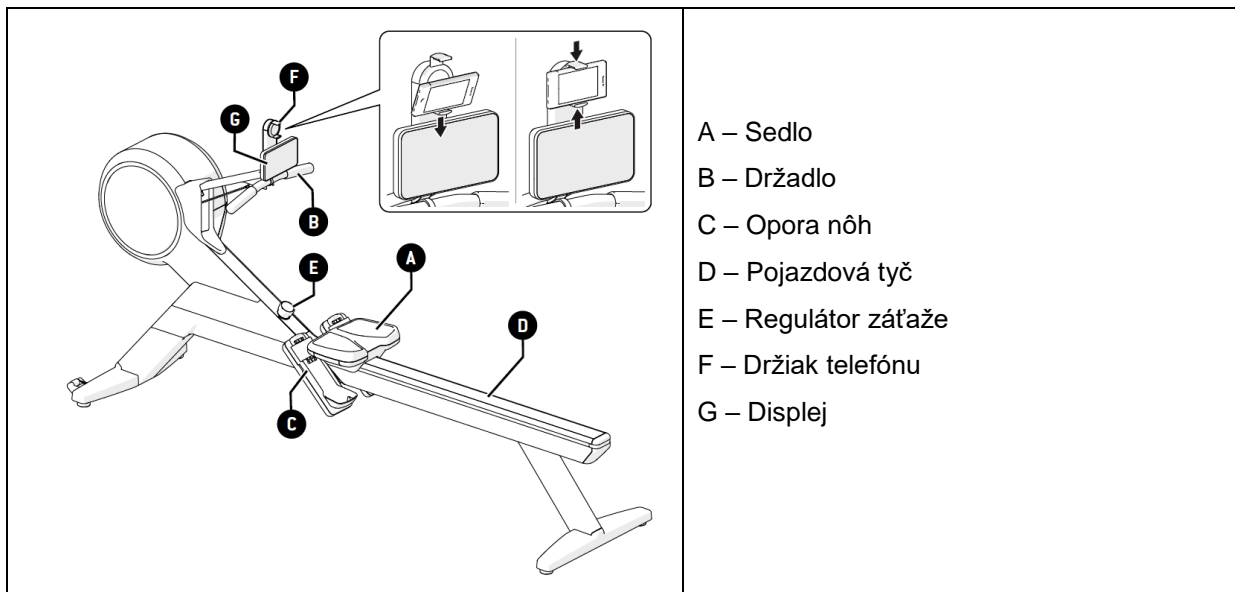
E – Nutnosť prečítať si manuál

F – Sériové číslo a dátum výroby

G – Model

Skillrow je komerčné zariadenie vyrobené pre domáce a profesionálne použitie. Je klasifikované ako SA podľa normy ISO EN 20957-1.

## POPIS PRODUKTU

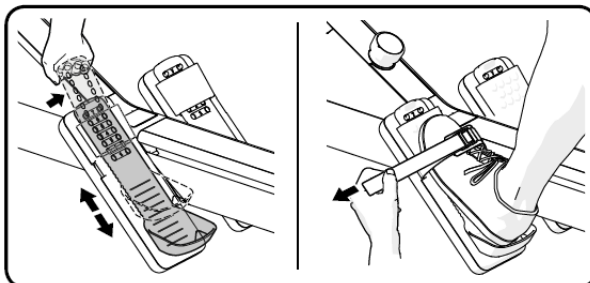


## POUŽITIE PRODUKTU

### Nastavenie

Sadnite si na sedlo.

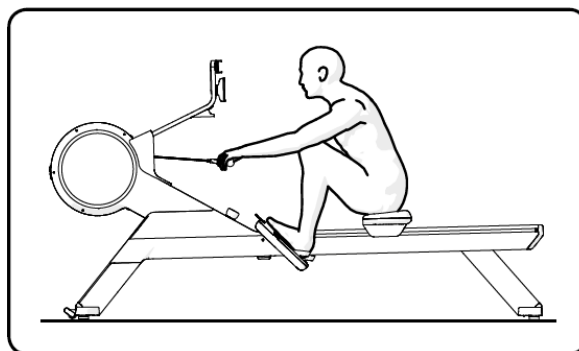
Položte nohy na opory nôh a nastavte si dĺžku opôr. Potom upevnite nohy pomocou pásov.



### Počiatočná pozícia

Ohnite kolená a priblížte zadok bližšie k päťam. Spodná časť nôh musí byť čo najviac vo vertikálnej polohe.

Nahnite sa hruďou dopredu a uchopte držadlo oboma rukami. Ruky majte natiahnuté a chrbát v rovnej polohe.



## Veslovanie

Nohami sa tlačte o oporu a natiahnite ruky.

Akonáhle máte nohy natiahnuté, tak pomocou brušných svalov a bicepsov zakloňte hrud' dozadu do uhla asi 30°.

Akonáhle sú Vaše nohy natiahnuté a Vaša hrud' zaklonená, pokrčte ruky a držadlo pritiahnite k hrudi s lakťami za chrbtom.

Nepoužívajte celé telo naraz počas cvičenia, cvičenie vykonávajte postupne od nôh do torza a ukončíte pohybom rúk.

## Odpočinok

Natiahnite ruky, hrud' vráťte do pôvodnej pozície a ohnite kolená do štartovacej polohy.

## Varovanie

Chrbticu majte vždy rovno, neprehýbajte sa počas celého cvičenia.

Kolená musia byť v línii s členkami.

## Regulátor záťaže

Na zariadení sa môžu vykonávať dva cviky:

- Veslovacie cvičenie
- Silové cvičenie

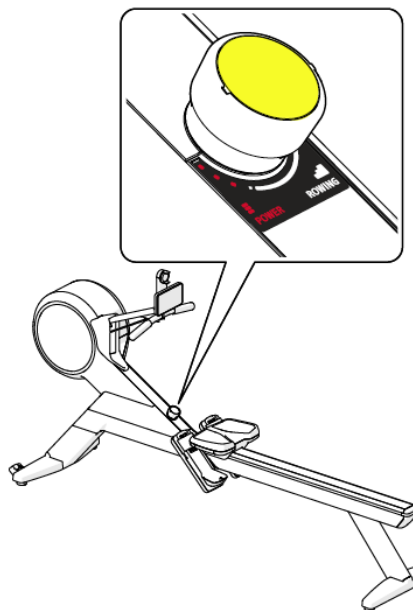
**V silovom móde (POWER):** regulátor zapne dodatočnú magnetickú záťaž. To umožní veslovanie nadmernou silou.

**Vo veslovacom móde (ROWING):** pomocou regulátora nastavíte príjem vzduchu, to má vplyv na citlivosť, a nie intenzitu cvičenia. Intenzita závisí na užívateľovi: Ak zatiahnete silnejšie, dosiahnete väčšieho odporu.

Otočením regulátora vo veslovacom móde (Rowing) nastavíte citlivosť.

Vynaložená sila závisí od viacerých faktorov: teplota, nadmorská výška, nazhromaždenie prachu vo vetrákoch a mrežiach. Preto aj ak máte nastavenú rovnakú hodnotu odporu prístroja, tak sa môže dostaviť iná senzitivita na rôznych zariadeniach alebo v inú dennú dobu. K porovnaniu výsledkov rôznych cvičení rovnakou osobou alebo porovnanie cvičenia iných osôb, je potrebné vziať do úvahy faktor priťahovania (DRAG FAKTOR) ktorý meria obratnosť "lode".

K zobrazeniu priťahovacieho faktora sa pozrite na kapitolu pojednávajúcu o displeji.



**VAROVANIE:** Akákoľvek rozptýlenie počas cvičenia môže viesť k strate rovnováhy.

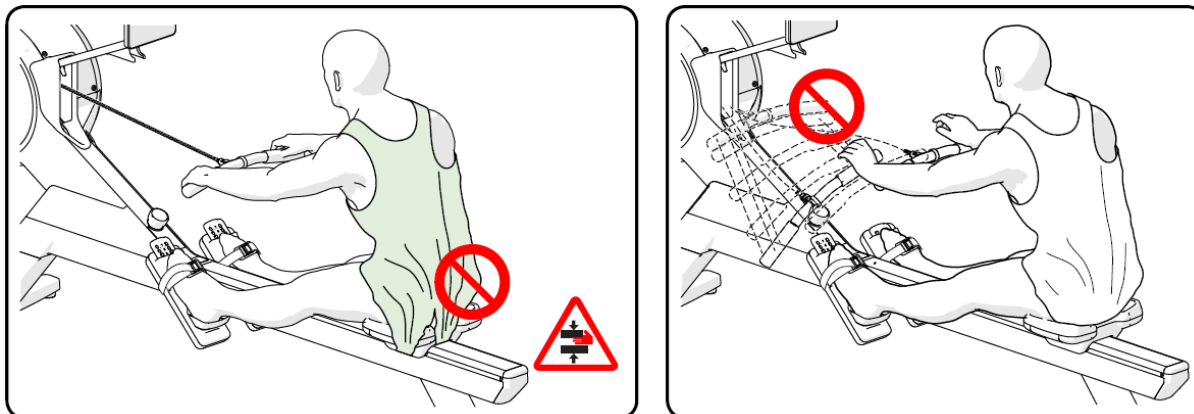
Je povinnosťou užívateľa sa uistiť, že produkt nezasahuje do iného zariadenia.

Prístroj smie používať iba jedna osoba súčasne.

Skillrow zariadenie sa môže používať len ako veslovací trénažér simulujúci veslovanie na lodi. Akékoľvek iné použitie je považované za nesprávne a teda nebezpečné.

Dbajte zvláštnu pozornosť pohybujúcemu sedlu, hrozí riziko zachytenia alebo pomliaždenia.

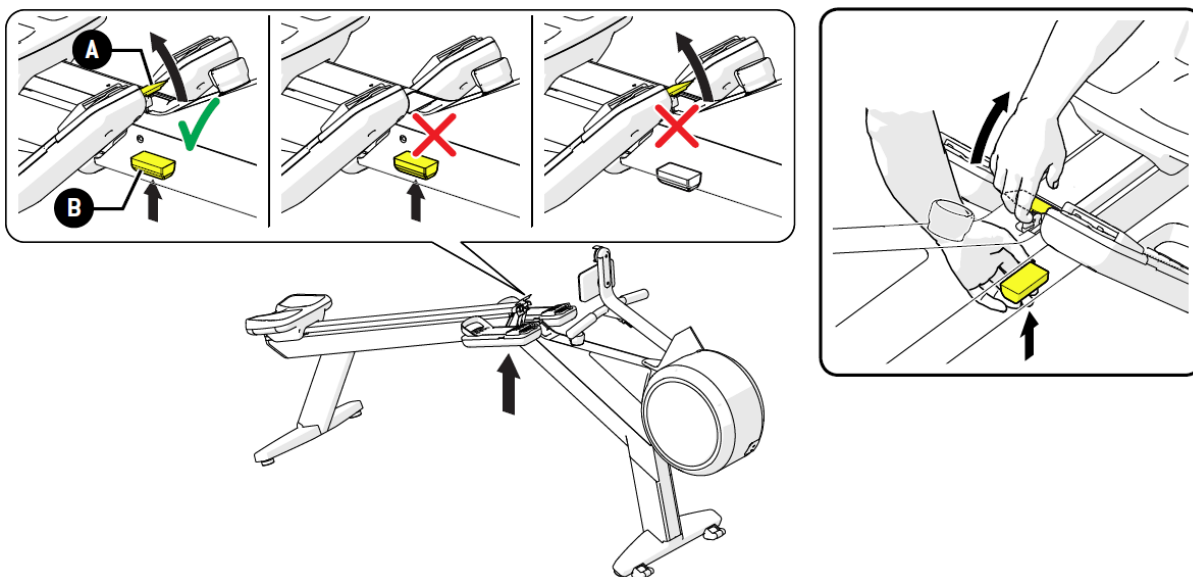
Vždy držte držadlá až do konca cvičenia, nepúšťajte ich uprostred cviku.



Pre uschovanie produktu rozložte prístroj na dve časti.

Vytiahnite páku (A) a stlačte súčiastku (B) v rovnakom čase. Týmto uvoľníte pojazdnú tyč.

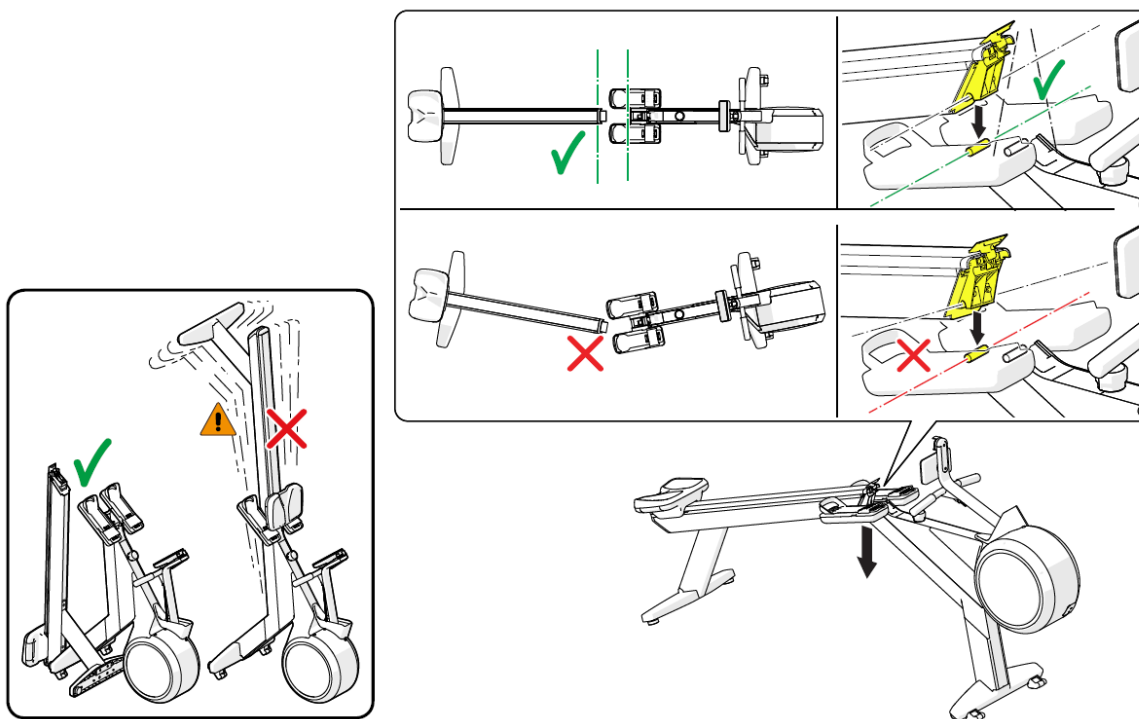
Akonáhle sú tieto dve časti uvoľnené, je možný pád, preto dbajte extra pozornosti a uchopte ich obe.



Pre zložení produktu k sebe pripojte obe časti, zaistovacie časti sa automaticky spoja.

Pre spojenie sa uistite že sú obe časti perfektne zarovnané.

Nikdy nestavajte zostavený produkt do vertikálnej polohy, prístroj môže byť nestabilný a spadnúť.



## POPIS DISPLEJA

Zapnite displej a začnite pohyb po dobu pár sekúnd. Ak sa držadlo pohybuje dlhšie ako 10 sekúnd, začne cvičebný program.

Pre vypnutie displeja zastavte pohyb. Držadlo musí zostať v pokoji po dobu dlhšiu ako 3 sekundy.

Ak sa displej nezapne alebo sa vypne počas cvičenia, tak je pomalá rýchlosť alebo nízka intenzita prístroja. Zvýšte rýchlosť alebo intenzitu pohybu pre zapnutie.

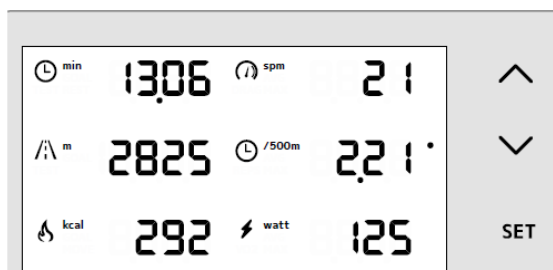
		<p>Symbol zobrazuje aktívne pripojenie k Wi-Fi. Ak je aktívne pripojenie, môžete sa prihlásiť. K nastaveniu Wi-Fi pripojenia musíte použiť Technogym aplikáciu určenú pre daný produkt.</p>
		<p>Symbol zobrazuje zlyhanie prihlásenia. Prihlásiť sa môžete ak ste pripojení k Wi-Fi. Prihlásenie môže byť vykonané pomocou TGS kľúča alebo mywellness aplikácie pomocou NFC, QR - kódu alebo Bluetooth.</p>
		<p>Symbol zobrazuje spárovanie hrudného pásu s monitorom srdcovej činnosti. Číselná hodnota udáva údere za minútu (bpm).</p>
		<p>Symbol zobrazuje aktuálny mód Rowing alebo POWER. Číselná hodnota udáva odpor (veslovania) 1-10. Značky vpravo udávajú magnetický odpor 1-3.</p>







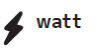
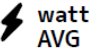
## Zobrazené údaje počas cvičenia

Počas cvičenia sa zobrazujú v prvom stĺpci nasledujúce dáta:

- Čas od začiatku cvičenia v minútach a sekundách.
- Vzdialenosť v metroch.
- Spálené kalórie.



Druhý stĺpec je rozdelený na 3 strany, strany zmeníte pomocou klávesov vpravo.

 spm	Rýchlosť, vyjadrená v ťahoch za minútu, okamžitá hodnota.	→	 spm AVG	Rýchlosť, vyjadrená v ťahoch za minútu. Priemer od začiatku cvičenia.
 /500m	Odhadovaný čas po prejení 500 m, vyjadrený v minútach a sekundách, okamžitá hodnota.	↑ ↓	 /500m AVG	Odhadovaný čas po prejení 500 m, vyjadrený v minútach a sekundách. Priemer od začiatku cvičenia.
 watt	Sila, vyjadrená vo wattoch, okamžitá hodnota	←	 watt AVG	Sila, vyjadrená vo wattoch. Priemer od začiatku cvičenia.

Na tretej stránke sa hodnoty menia podľa módu cvičenia.

- Pre Rowing (veslovanie), sa zobrazuje faktor tiahnutia, ktorý ukazuje vynaloženú silu.
- Pre POWER (silové cvičenie), sa zobrazuje počet opakovaní a okamžitá vynaložená sila.

## Dáta zobrazené na konci cvičenia

Na konci cvičenia sa zobrazia nasledujúce dáta v prvom stĺpci displeja.

- Doba cvičenia v minútach a sekundách.
- Prejdená vzdialenosť.
- Spálené kalórie.

Nasledujúce hodnoty sú zobrazené v druhom stĺpci.

- Rýchlosť vyjadrená v príťahoch za minútu.
- Odhadovaný čas pre prejdienie vzdialenosti 500 m.
- Sila vyjadrená vo wattoch.

Výsledky druhého stĺpca sú rozdelené do 3 stránky. Každá stránka je zobrazená po dobu 5 sekúnd a potom sa displej vypne.

- 1 strana: hodnoty namerané na začiatku cvičenia.
- 2 strana: priemerné namerané hodnoty.
- 3 strana: maximálnej dosiahnutej hodnoty počas cvičenia.

V prípade cvičenia v POWER móde, je zobrazený aj počet opakovaní a spotrebu pohybu.

### **Ako začať cvičenie (typy cvičení)**

Pokiaľ minimálne po dobu 3 sekúnd, bez stlačenia akejkoľvek klávesy, začne cvičenie bez akéhokoľvek limitu. Pokiaľ prestanete veslovať po dobu 3 sekúnd, cvičenie sa pozastaví, potom po 20 sekundách sa cvičenie ukončí a sú zobrazené výsledky.

Stlačte kláves SET pre nastavenie iného cvičenia.

Potom čo stlačíte SET, tak si pomocou pohybových klávesov vpravo na displeji môžete nastaviť druh cvičenia.

Nasledujúce cviky a testy sú zobrazené v tomto poradí:

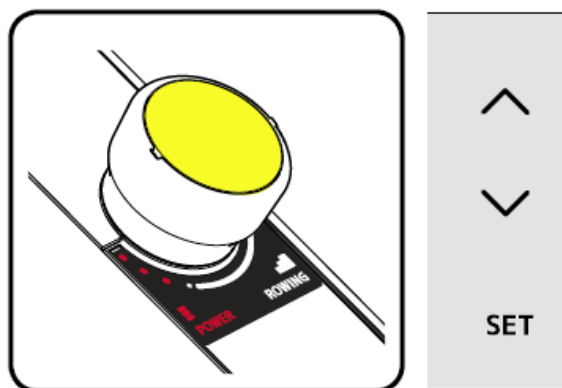
- Cvičenie s danou dobou v minútach.
- Cvičenie s danou vzdialenosťou v metroch.
- Cvičenie so spálenými kalóriami.
- Interval cvičenia na základe vzdialenosti: prejdená vzdialenosť a dĺžka ukludňovacej fázy sú pevne dané.
- Interval cvičenia na základe dĺžky trvania: doba cvičenia a ukludňovacia fáza je daná.
- Test trvá 30 sekúnd.
- Test je na prejdení vzdialenosti 2 000 metrov.

K vybraniu cvičenia alebo testu, stlačte tlačidlo SET počas cvičenia.

Po vybrání cvičenia si pomocou navádzacích tlačidiel nastavte hodnoty doby trvania, vzdialenosti a kalórií. Pomocou tlačidla SET potvrdíte hodnoty a začne cvičenie.

Pre test nemusia byť vložené žiadne hodnoty.

Pokiaľ podržíte tlačidlo SET po dobu 5 sekúnd, cvičenie sa zruší.

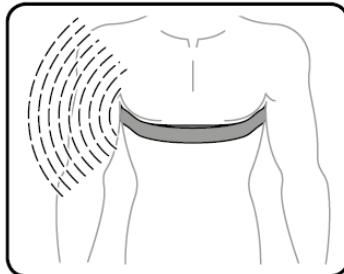


## MERANIE SRDCOVEJ ČINNOSTI

V displeji je prijímač pre meranie srdcovej činnosti pomocou telemetrického hrudného pásu.

Bluetooth a ANT + spojenia sú podporované.

Pre zobrazenie srdcovej činnosti sa musí hrudný pás spárovať s produktom. Spárovanie musí byť vykonané každé cvičenie.



Na spárovanie hrudného pásu, stlačte symbol srdca vpravo.

Pre čo jednoduchšie pripojenie sa priblížte čo najbližšie k prijímaču po dobu 10 sekúnd.

Ikona srdca počas párovania bliká, akonáhle je párovanie dokončené, ikona zostáva viditeľná a zobrazí sa okamžitá hodnota.

Srdcový tep je vyjadrený v úderoch za minútu.

Ak ste prihlásení, uloží sa prah Vašej srdcovej činnosti do Vášho profilu a zobrazia sa 3 referenčné značky.

- 1 značka indikuje hodnotu medzi 0 % a 33 % prahovej hodnoty.
- 2 značka indikuje hodnotu medzi 34 % a 66 % prahovej hodnoty.
- 3 značka indikuje hodnotu na 67 % prahovej hodnoty.

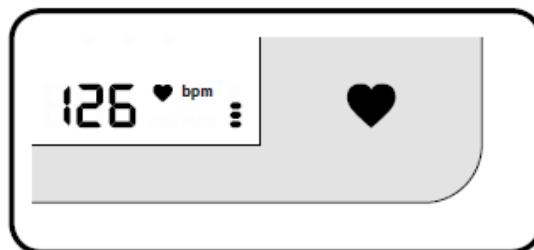


Schéma nižšie poskytuje údaje ohľadom súvzťažnosti veku užívateľa a optimálnym cieľovým srdcovým tepom. Maximálna hodnota sa opiera o vek a vychádza zo vzorca: Max. hodnota tepovej frekvencie =  $207 - 0,7 \times \text{vek}$  (R. L. Gelish a kol. Med Sci Sports Exerc., 2007 Máj, 39 (5): 281)

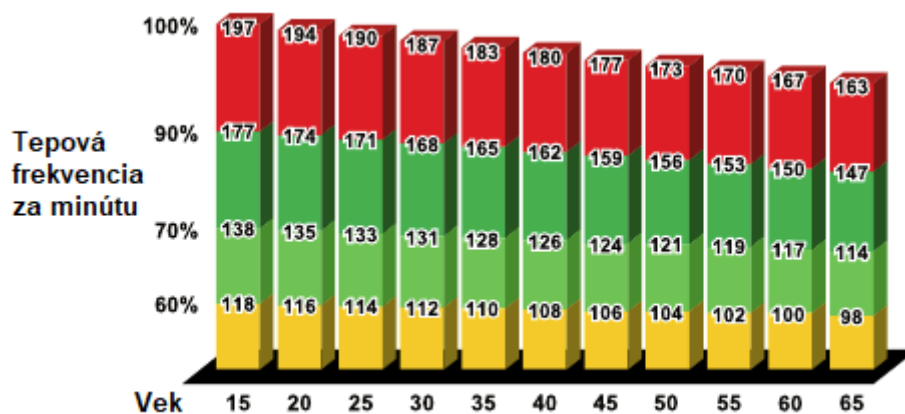
Správne čítanie grafu:

Nájdite svoj vek na horizontálnej stupnici. Zíďte na vertikálnu os až k hodnotám 60%, 70% a 90%.

Pri cvičení medzi 60 a 70% je primárnym zdrojom energie spaľovanie telesného tuku.

Cvičenie medzi 70 a 90% znamená väčšiu srdcovú záťaž.

Napr. : Ak tridsiatnik chce spáliť tuk, mal by tepový limit byť medzi 112 (60%) a 131 (70%). Pokiaľ ale chce zlepšiť srdcovú a dýchaciu kapacitu, mal by byť tepový limit medzi 131 (70%) a 168 (90%).



Červená farba - dominujú cukry. Vhodné pre atlétov v závodných disciplínach podľa certifikácie.

Tmavo zelená farba - dominujú tuky a cukry. Značné zlepšenie aeróbnych cvičení.

Svetlo zelená farba - dominujú tuky a vo zvýšenej miere aj cukry. Pokročilé zlepšenie aeróbnych cvičení.

Žltá farba - dominujú tuky a cukry len v zmenšenej miere. Obmedzené zlepšenie aeróbného cvičenia.

#### VAROVANIE:

- Počas cvičenia Váš tep nesmie ísť nikdy nad hranicu 90% tepového maxima. Možné výnimky sa dajú posúdiť len s ohľadom na mieru športového zaťaženia, napr. u profesionálnych športovcov.
- Výsledky merania nemusia byť úplne presné a nemajú lekársku vypovedaciu hodnotu. Slúži len ako orientačné meranie.
- Neodporúča sa používať hrudný pás, ak používate akýkoľvek kardiostimulátor.

Zariadenie od seba musí byť minimálne 170 cm aby ste sa vyhli vzájomnému rušeniu.

V blízkosti elektromagnetických zariadení nemusia byť merania presné.

Ak máte akékoľvek pochybnosti o meraní kontaktujte predajcu.

Ak máte problémy spárovať hrudný pás skontrolujte:

- Či nie je vybitá batéria.
- Pás nie je spárovaný s iným zariadením.

## MIESTO POUŽITIA

Pre bezpečnosť cvičenia na zariadení prosím skontrolujte, že miesto spĺňa tieto požiadavky:

- Teplota je medzi 10 °C a 25 °C.
- Dostatočná cirkulácia vzduchu udržiava vlhkosť vzduchu medzi 20% a 90%.
- Miestnosť je dostatočne osvetlená, bezpečná a relaxačná pre cvičenie.
- Okolo zariadenia je minimálne 60 cm voľného miesta.
- Podlaha je pevná, rovná a odolná, schopná uniesť zariadenie aj užívateľa.

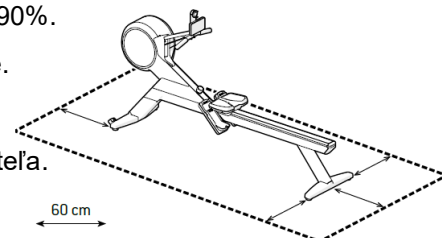
Miesto musí spĺňať všetky požiadavky.

Nenechávajte produkt vystavený priamemu slnečnému svitu.

Nepoužívajte vonku ani nevystavujte vonkajším vplyvom. Nevystavujte priamemu prúdu vody.

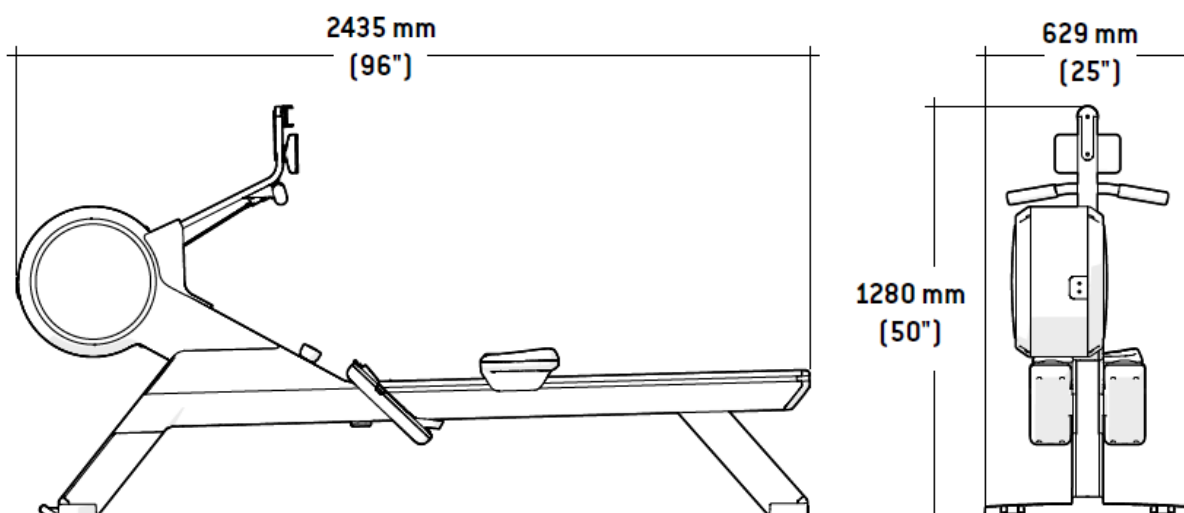
Nepoužívajte spreje, ktoré by mohli obmedzovať prístup vzduchu.

Neumiestňujte produkt v blízkosti vlhkých miest ako sú bazény, sauny alebo vírivky.



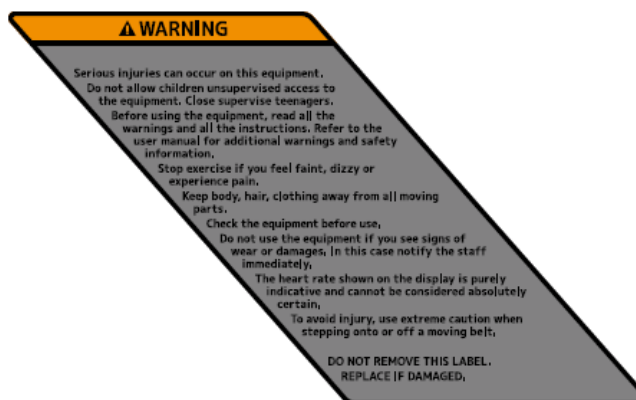
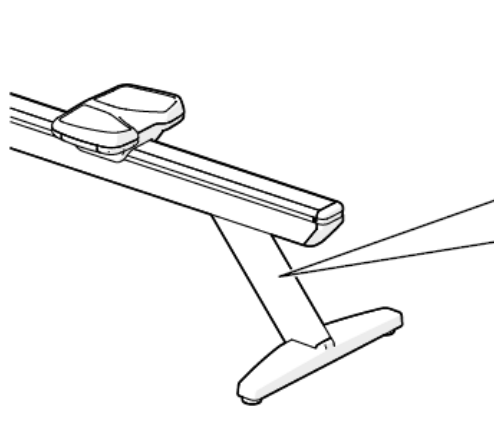
## TECHNICKÉ ŠPECIFIKÁCIE

Typ batérie	Uzavretá led batéria
Kapacita batérie	12 V 2Ah
Maximálny dobíjací prúd	200 mA
Doba dobíjania	10 hodín
Hmotnosť prístroja	1 kg
Maximálna hmotnosť užívateľa	160 kg
Hlasitosť	Menej ako 70 dB
Ochrana	IP 20
Prevádzková teplota	Od 5 °C do 40 °C



## BEZPEČNOSTNÉ NÁLEPKY

Pred použitím si prečítajte bezpečnostnú nálepku.



- Pri použití sa môže stať úraz.
- Nedovoľte deťom ani teenagerom používať prístroj bez dozoru.
- Pred použitím si prečítajte všetky varovania a inštrukcie. Odkážte sa na manuál pre ďalšie informácie.
- Ak cítite nevoľnosť, malátnosť alebo bolesť okamžite prestaňte cvičiť.
- Vlasy, telo a odev držte mimo dosahu pohybujúcich sa častí.
- Pred použitím skontrolujte zariadenie.
- Nepoužívajte prístroj, pokiaľ javí známky poškodenia alebo opotrebenia. Okamžite informujte personál o poškodení.
- Meranie srdcovej činnosti je len orientačné a nemôže byť brané ako lekárska hodnota.
- Aby ste sa vyhli zraneniam dbajte pozornosť, keď vstupujete alebo vystupujete zo zariadenia.
- **NEODSTRAŇUJTE TÚTO NÁLEPKU, AK JE POŠKODENÁ IHNEĎ JU NAHRAĎTE.**

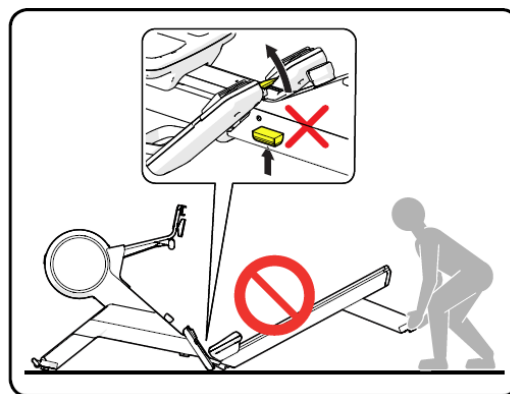
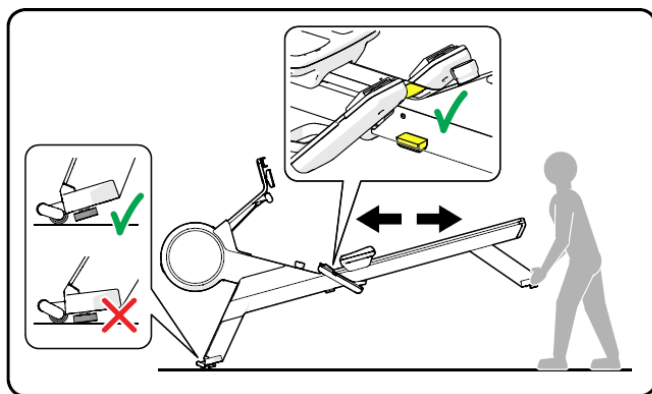


Táto nálepka indikuje možné prevrhnutie prístroja. Prístroj nebol vytvorený, aby stál vo vertikálnej polohe. Pre bezpečné skladovanie musí byť rozdelený na dve časti.

## PRESÚVANIE PRODUKTU

Prístroj má pevne pripojené dve kolieska. Pre presun prístroj mierne nadvihnite, ako je ukázané na obrázku, a tlačte alebo ťahajte prístroj. Ak nemôžu byť kolieska použité, prístroj presuňte zdvihnutím a umiestnením na požadované miesto.

**VAROVANIE:** Zariadenie presúvajte opatrne aby sa nemohlo nakláňať. Pred presunutím sa uistite že sú obe časti zariadenia pevne spojené.



## PRAVIDELNÁ ÚDRŽBA

Zariadenie udržiavajte bez prachu a čisté, spolu s bežnou hygienou a sanitárnymi predpismi.

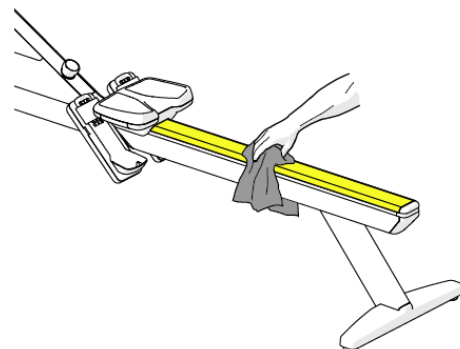
Pojazdovú tyč utierajte každý deň pomocou mäkkej handričky.

Displej umývajte iba vlhkou, nie mokrou handričkou.

Celé zariadenie umývajte raz za týždeň.

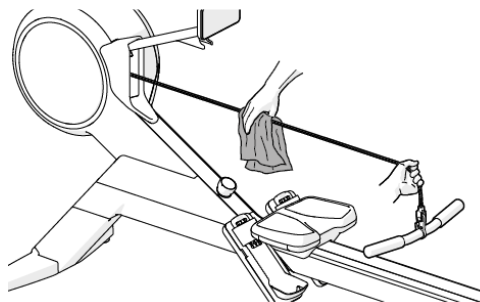
- Vlhkou špongiou umyte celé zariadenie.
- Upracte pod zariadením.

Pre viac informácií ohľadom údržby kontaktujte predajcu.



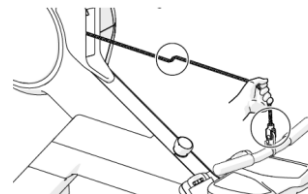
Mažte ťažné lano každý týždeň:

- Mäkkou látkou a lubrikantom typu 20w.
- Aplikujte olej po celej dĺžke lana.
- Nadbytočný olej utrite.
- Opakujte aplikáciu, ak je nutná.
- Nepoužívajte chemikálie ani rozpúšťadlá.



Každý mesiac skontrolujte:

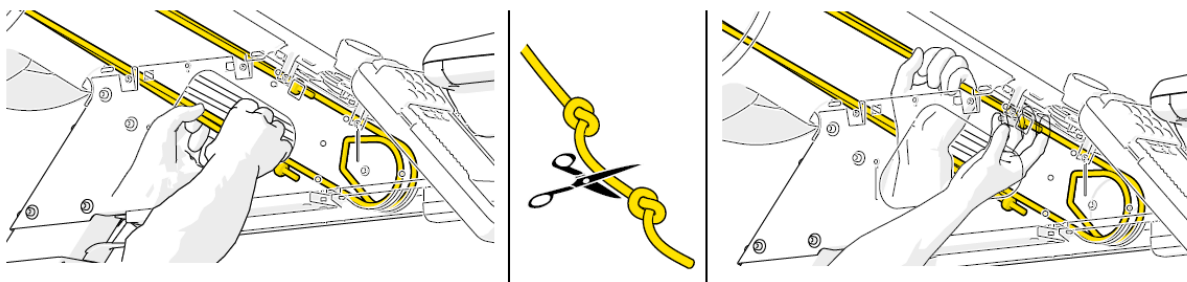
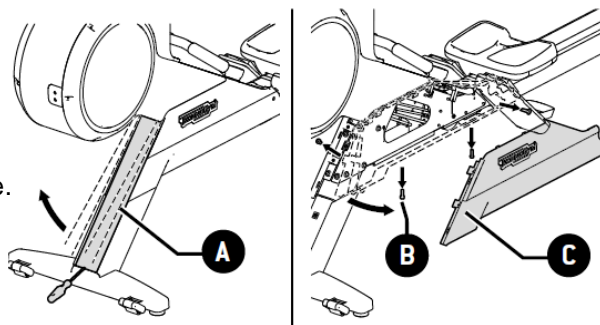
- Skontrolujte, či nie je lano poškodené. Pokiaľ nie je lano dostatočne flexibilné po namazaní, vymeňte ho.
- Skontrolujte spojenie lana a držadla. Pokiaľ je opotrebované, nahraďte ho.
- Ak sa držadlo nevracia po napnutí, upravte dĺžku gummy.



## NASTAVENIE GUMY

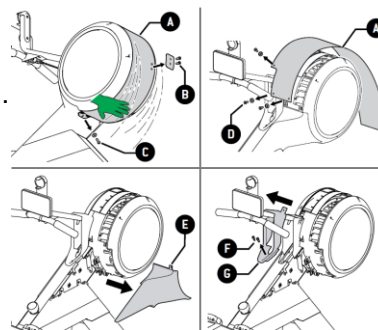
Ak sa držadlo nevracia po natahnutí, je potreba skrátiť gumu.

- Odstráňte kryt (A).
- Odskrutkujte 4 skrutky (B) a odstráňte kryt (C).
- Urobte uzol na gume a nadbytočnú časť odstrihnite.
- V puzdre premiestnite koniec gummy.
- Na konci gummy urobte ďalší uzol a nadbytok odstrihnite.
- Presuňte koniec gummy v puzdre.
- Upevnite všetky kryty.
- Guma musí byť skrátená na oboch stranách rovnako.



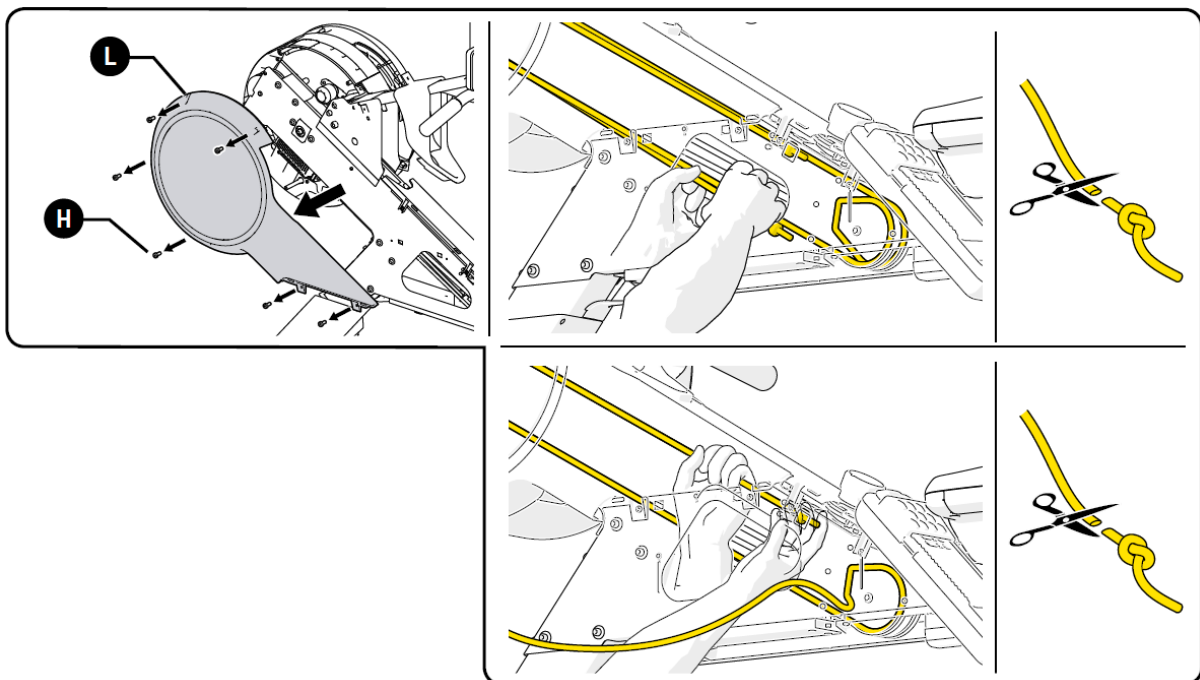
## VÝMENA GUMY

- Odskrutkujte skrutky (B).
- Odskrutkujte skrutky (C), držte mriežku (A) jednou rukou.
- Odskrutkujte skrutky (D) a odstráňte mriežku (A).
- Odstráňte kryt (E).
- Odskrutkujte skrutky (F) a posuňte golier (G).

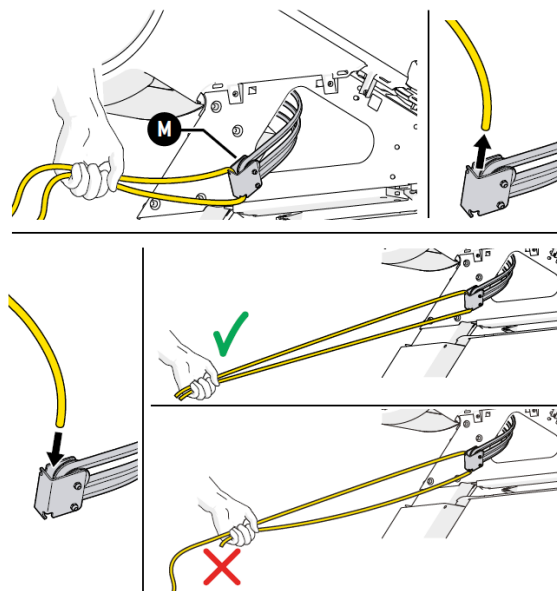




- Odskrutkujte skrutky (H) a odstráňte kryt (L).
- Uvoľnite gumu naspodku, rozviažte alebo odstrihnite uzol a odstráňte gumu.
- Uvoľnite gumu hore, rozviažte alebo odstrihnite uzol a odstráňte gumu.



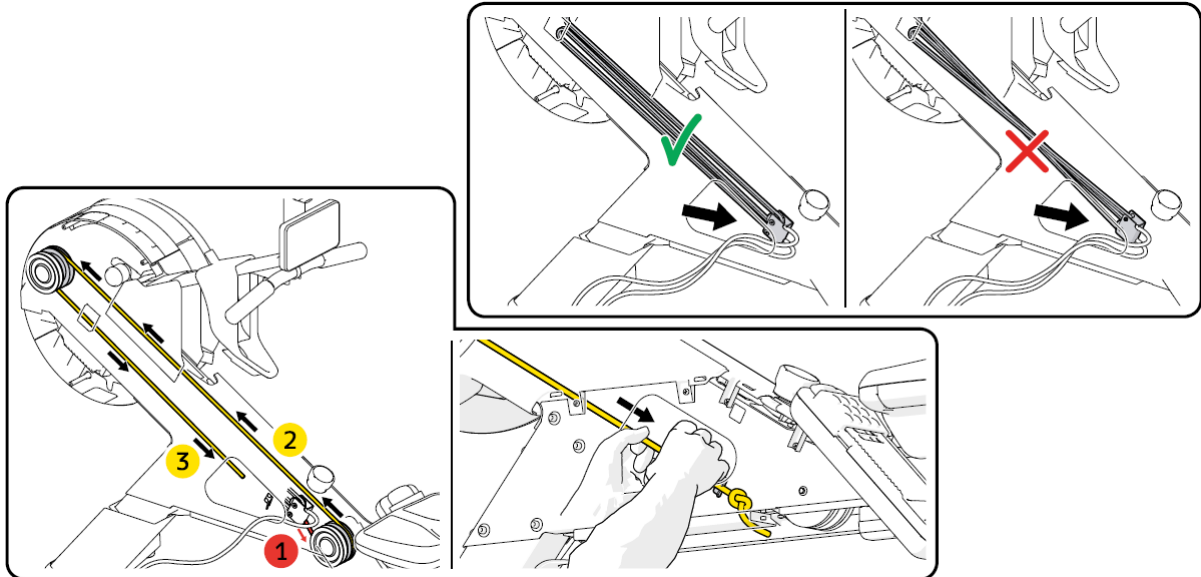
- Natiahnite gumu, držte ju za oba konce a ťahajte, kým nevytiahnete aj kladku (M).
- Vytiahnite starú gumu z kladky.
- Vložte novú gumu do kladky. Kladka musí byť v strede gummy.
- 



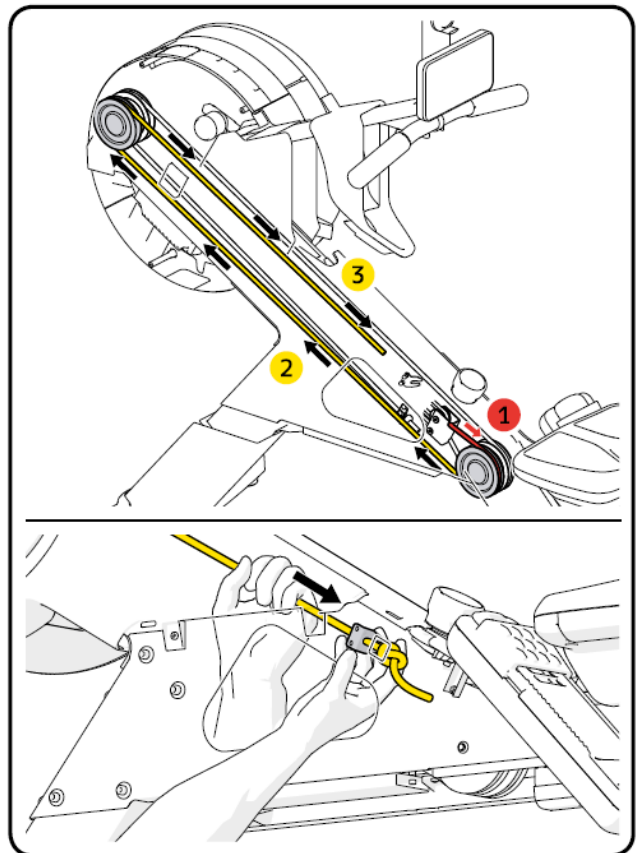


Vložte kladku späť.

- Ťažné lano sa nesmie krížiť ani zamotať.
- Vložte novú gumu. Nasledujte kroky na obrázku.
- Urobte uzol na konci gumy a odstrihnite nadbytok.
- Nastavte koniec gumy v puzdre.

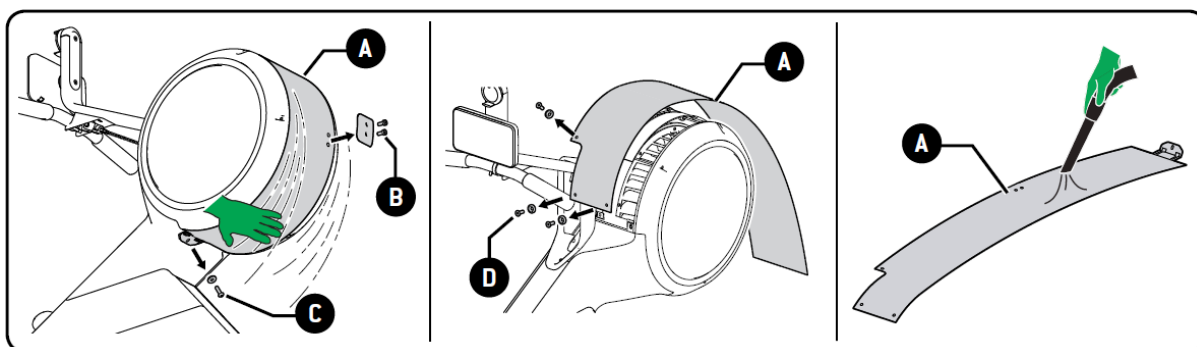


- Vložte druhý koniec gumy. Postupujte podľa obrázka.
- Urobte uzol a nadbytočnú gumu odstrihnite.
- Umiestnite koniec gumy v puzdre.
- Vráťte všetky kryty, nasledujte všetky kroky obrátene.



## ČISTENIE VETRÁKA

- Pokiaľ nie je brzdenie efektívne, vyčistite vrchnú mriežku (A).
- Odskrutkujte skrutky (B).
- Odskrutkujte skrutky (C), podržte mriežku (A) jednou rukou.
- Odskrutkujte skrutky (D) a odstráňte mrežu (A).
- Vysávačom vysajte celú mriežku.
- Pre upevnenie mriežky je dôležité prvýkrát upevniť skrutkami (D) a (B), a potom skrutku (C).
- Dbajte pozornosti na hrany vetráka.



Pre kompletné vyčistenie vetráka, postupujte podľa popisu nižšie.

Odstráňte vrchný kryt, ako je popísané na predchádzajúcej strane.

Odstráňte kryt (E).

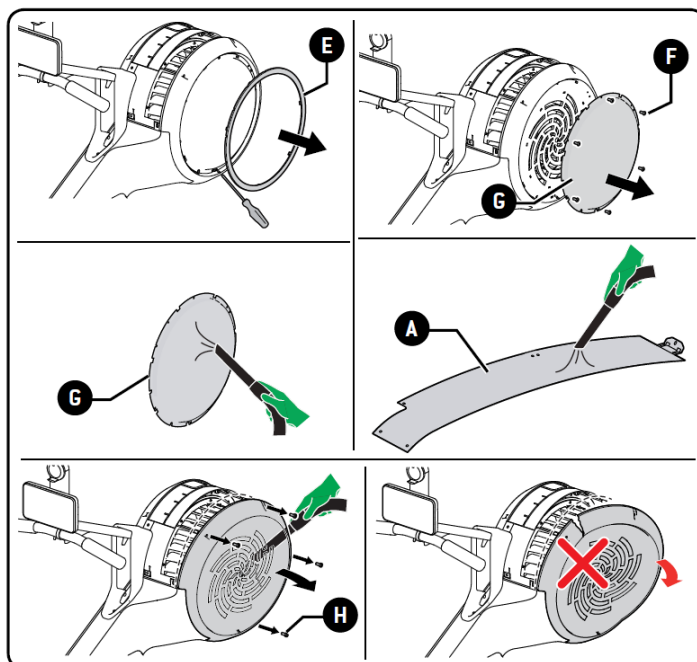
Odskrutkujte skrutky (F) a odstráňte mriežku (G).

Vysávačom vysajte mriežku (A) a (G).

Odskrutkujte skrutky (H) a vyčistite vetrák vysávačom.

Zložte späť vetrák tak, že budete postupovať pozadu podľa manuálu.

Dajte pozor na ostré hrany vetráka.



## DOBÍJANIE BATÉRIE

Tento produkt je samostatne napájaný.

Obsahuje iba batériu, ktorá sa dobíja cvičením.

Displej sa zapne iba cvičením.

Na konci cvičenia displej niekoľkokrát zabliká na pár sekúnd a zobrazí výsledky. Ak sa displej vypne bez zobrazenia výsledku, batéria je vybitá.

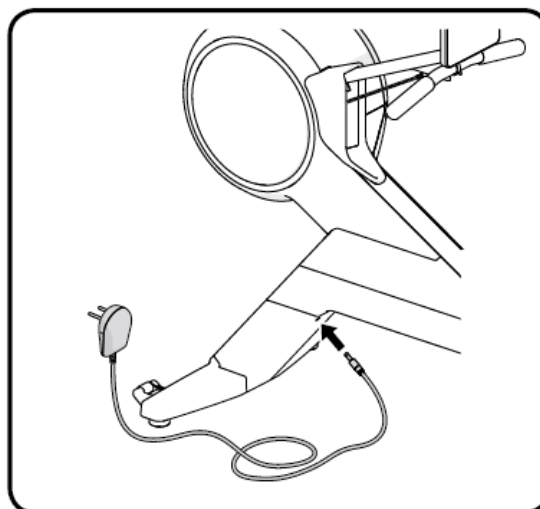
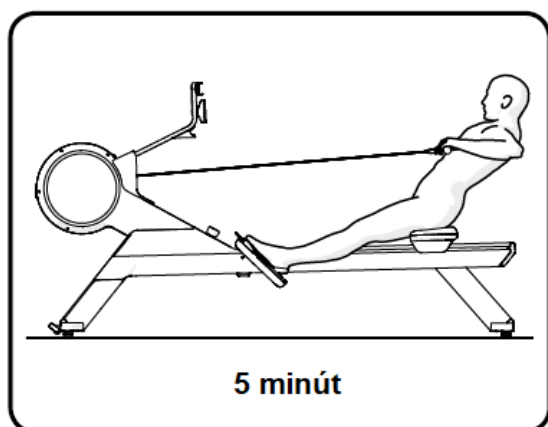
Batéria sa môže vybiť, pokiaľ nie je zariadenie používané dlhšiu dobu alebo je dlhšiu dobu používané cvičením, ktoré nie je vhodné pre dobíjanie batérie.

Pre dobitie batérie cvičte minimálne 5 min s 20 prítahmi za minútu.

Ak chcete využiť externé napájanie, musíte si zakúpiť EDAC Power Eletronics CO LTD napájací kábel typu EA10682P, ktorý je vhodný pre tento produkt.

Napájací kábel nie je súčasťou balenia a môže byť zakúpený u Technogym s.p.a..

Ak sa displej vypne po pár sekundách aj napriek tomu že je batéria nabitá kontaktujte predajcu.



## PROBLÉMY A RIEŠENIA

Dané komplikácie môžu nastať pri bežnej prevádzke. Pokiaľ by uvedené riešenie nepomohlo, kontaktujte servis.

Problém	Príčina	Riešenie
Komplikácie pri meraní srdcového tepu pomocou hrudného pásu.	Opotrebovaný hrudný pás.	Vymeňte hrudný pás.
	Nedostatočný kontakt vysielача s pokožkou.	Navlhčite vnútornú stranu vodou.
	Poškodený vysielач.	Vymeňte pás za nový.
Počas cvičenia sa panel samovoľne vypne alebo ho nie je možné zapnúť.	Vybitá batéria.	Nabite batériu.
Úchop sa úplne nevracia na konci záberu.	Príliš nízka pružnosť.	Upravte dĺžku lana podľa pokynov.
Nedostatočný brzdný efekt.	Prítomnosť prachu na mreži alebo vo ventilátore.	Očistite podľa pokynov.

Za účelom opráv, konzultácií a obstarania náhradných dielov kontaktujte servis. Pre uľahčenie komunikácie majte k dispozícii tieto informácie k produktu: model, dátum predaja, sériové číslo, výstižný popis poruchy.

**VAROVANIE:** Neodborné zásahy majú za následok neuznanie prípadnej záruky. Výrobca poskytne prípadné informácie ohľadne elektrických schém.

## SKLADOVANIE

Pri dlhšom skladovaní a nepoužívaní dodržte nižšie uvedené pokyny:

- Umiestnite na suché a čisté miesto. Použite ochranu pred prachom.
- Skladujte pri izbovej teplote, od -10 °C do 70 °C a pri relatívnej vlhkosti od 20% do 90%.

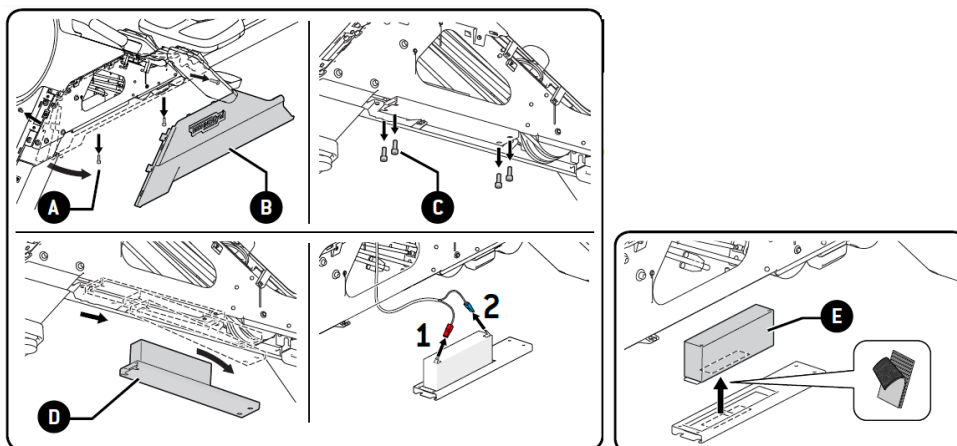
## LIKVIDÁCIA

- Výrobok odpojte a umiestnite tak, aby nemohol byť zdrojom ohrozenia pre iných ľudí vrátane detí.
- Výrobku sa zbavte predpisovo a len na určených miestach. Nevyhadzujte ho na verejných priestoroch.
- Výrobok je vyrobený z recyklovateľných materiálov. Likvidáciu podriadiť tomuto faktu a miestnym predpisom.
- Elektronické diely nevhadzujte medzi bežný odpad. Musia byť zlikvidované špecifickým a predpisovým spôsobom. Inak hrozí ohrozenie zdravia alebo čistoty životného prostredia. V mnohých krajinách je požadované ich odovzdanie na určených miestach.
- V prípade komerčného využitia kontaktujte výrobcu na účely predpisovej likvidácie elektronických dielov. V prípade pochybností kontaktujte miestne authority.
- Priemerná životnosť zariadenia je 10 rokov.

## LIKVIDÁCIA BATÉRIE

Zariadenie obsahuje batériu na báze olova. Pre správne vybratie batérie sledujte postup nižšie. Batéria nie je vyrobená z recyklovateľného materiálu. Preto sa musí zlikvidovať iba podľa miestnych platných predpisov a nariadení. Kontaktujte firmy, ktoré sa na predpisovú a zdravotne nezávadnú likvidáciu špecializujú.

- Uvoľnite skrutky (A) a zložte kryt (B).
- Odskrutkujte skrutky (C).
- Zložte diel (D).
- Najprv odpojte káble na červeno značenom póle (1), potom na tom čiernom (2).
- Vyberte batériu (E) von.



# ZÁRUČNÉ PODMIENKY, REKLAMÁCIE

## Všeobecné ustanovenia a vymedzenie pojmov

Tieto záručné podmienky a reklamačný poriadok upravujú podmienky a rozsah záruky poskytované predávajúcim na tovar dodávaný kupujúcemu, takisto aj postup pri vybavovaní reklamačných nárokov uplatnených kupujúcim na dodaný tovar. Záručné podmienky a reklamačný poriadok sa riadia príslušnými ustanoveniami zákona č. 250/2007 Z.z., Občiansky zákonník č. 40/1964 Zb. v znení neskorších predpisov, podľa § 422 až § 442 zákona č. 513/1991 Zb. Obchodný zákonník v platnom znení, a Zákona o ochrane spotrebiteľa č 250/2007 Z.z. v znení neskorších predpisov, a to aj vo veciach týmito záručnými podmienkami a reklamačným poriadkom nespomenutých.

Predávajúcim je spoločnosť inSPORTline s.r.o. so sídlom Električná 6471, 911 01 Trenčín, IČO 36311723, zapísaná v obchodnom registri Okresného súdu Trenčín v odd Sro, vložka č. 11888/R.

## Adresa predajní:

1. inSPORTline s.r.o., Električná 6471, 911 01 Trenčín , +421 917 864 593, [predajnatn@insportline.sk](mailto:predajnatn@insportline.sk)
2. Stores inSPORTline SK s.r.o., Račianska 184/B, 831 54 Bratislava (Rača), +421 917 866 623, [predajnaba@insportline.sk](mailto:predajnaba@insportline.sk)
3. Stores inSPORTline SK s.r.o., Trieda generála Ludvíka Svobodu 6/A, 040 22 Košice (Furča), +421 917 866 622, [predajnake@insportline.sk](mailto:predajnake@insportline.sk)

Vzhľadom k platnej právnej úprave sa rozlišuje kupujúci, ktorý je spotrebiteľom a kupujúci, ktorý spotrebiteľom nie je.

„Kupujúci spotrebiteľ“ alebo len „spotrebiteľ“ je osoba, ktorá pri uzatváraní a plnení zmluvy nejedná v rámci svojej obchodnej alebo inej podnikateľskej činnosti.

„Kupujúci, ktorý nie je „spotrebiteľ“, je podnikateľ, ktorý nakupuje výrobky alebo užíva služby za účelom svojho podnikania s týmito výrobkami alebo službami. Tento kupujúci sa riadi rámcovou kúpnu zmluvou a obchodnými podmienkami v rozsahu, ktoré sa ho týkajú a obchodným zákonníkom.

Tieto záručné podmienky a reklamačný poriadok sú nevyhnutnou súčasťou každej kúpnej zmluvy uzatvorenej medzi predávajúcim a kupujúcim. Záručné podmienky a reklamačný poriadok sú platné a záväzné, pokiaľ v kúpnej zmluve alebo v dodatku v tejto zmluvy alebo inej písomnej dohode nebude stranami dohodnuté inak.

## Záručné podmienky a záručná doba

Predávajúci poskytuje kupujúcemu záruku na tovar v dĺžke 24 mesiacov, u označených fitness modelov s kúpnu hodnotou vyššou ako 159,60 EUR bude poskytovaná záručná lehota 60 mesiacov na rám a na ostatné komponenty 24 mesiacov. Zákonná dĺžka záruky poskytovaná spotrebiteľovi nie je týmto dotknutá.

Zárukou za akosť preberá predávajúci záväzok, že dodaný tovar bude po určitú dobu spôsobilý pre použitie k obvyklému, príp. zmluvnému účelu a že si zachová obvyklé, príp. zmluvné vlastnosti.

Predávajúci poskytuje na tento výrobok nasledujúcu záruku:

- a) záruka fitness zariadenie na rám vyrobený z ocele pre prvého majiteľa je 60 mesiacov odo dňa predaja zákazníkovi s kúpnu hodnotou vyššou ako 159,60 EUR s DPH.
- b) záruka na riadiacu jednotku a elektrozariadenie pre prvého majiteľa je 24 mesiacov odo dňa predaja zákazníkovi.
- c) záruka na ostatné diely je 24 mesiacov odo dňa predaja zákazníkovi.

## Záručné podmienky sa nevzťahujú na závady vzniknuté: (ak je možné aplikovať na zakúpený produkt):

- zavinením užívateľa tj. poškodenie výrobku neodbornou repasiou, nesprávnou montážou, nedostatočným zasunutím sedlovej tyče do rámu, nedostatočným utiahnutím pedálov v kľukách a kľúk k stredovej osi
- nesprávnou údržbou

- mechanickým poškodením
- opotrebením dielov pri bežnom používaní (napr. gumové a plastové časti, pohyblivé mechanizmy, atď.)
- neodvratnou udalosťou, živelnou pohromou
- neodbornými zásahmi
- nesprávnym zaobchádzaním alebo nevhodným umiestnením, vplyvom nízkej alebo vysokej teploty, pôsobením vody, neúmerným tlakom a nárazmi, úmyselne pozmeneným designom, tvarom alebo rozmermi
- nesprávnym použitím tovaru, ktorý je v rozpore s kategorizáciou produktu (HC, HA – na domáce použitie: SC, S – na komerčné použitie).

#### **Upozornenie:**

- 1) v dobe záruky budú odstránené všetky poruchy výrobku spôsobené výrobnou závadou alebo chybným materiálom výrobku tak, aby vec mohla byť riadne používaná.
- 2) reklamácia sa uplatňuje zásadne písomne s presným popisom o chybe a potvrdeným dokladom o zakúpení.
- 3) záruka sa uplatňuje u výrobcu: inSPORTline s.r.o., Električná 6471, 911 01 Trenčín, v predajni v ktorej ste tovar zakúpili alebo u organizácie, v ktorej bol výrobok zakúpený.

#### **Reklamačný poriadok – reklamácia tovaru**

Kupujúci je povinný tovar, dodaný predávajúcim skontrolovať čo najskôr po prechode nebezpečia škody na tovar, resp. po jeho dodaní. Prehliadku musí kupujúci vykonať tak, aby zistil všetky závady, ktoré je možné pri primeranej odbornej prehliadke zistiť.

Pri reklamacii tovaru je kupujúci povinný na žiadosť predávajúceho preukázať nákup a oprávnenosť reklamácie faktúrou alebo dodacím listom s uvedeným výrobným (sériovým) číslom, prípadne tými istými dokladmi bez sériového čísla. Ak nepreukáže kupujúci oprávnenosť reklamácie týmito dokladmi, má predávajúci právo reklamáciu odmietnuť.

Pokiaľ kupujúci oznámi závalu, na ktorú sa nevzťahuje záruka (napr. neboli splnené podmienky záruky, závala bola nahlásená omylom apod.), je predávajúci oprávnený požadovať plnú úhradu nákladov, ktoré vznikli v súvislosti s odstraňovaním závady takto oznámenej kupujúci. Kalkulácia servisného zásahu bude v tomto prípade vychádzať z platného cenníku pracovných výkonov a nákladov na dopravu.

Pokiaľ predávajúci zistí (testovaním), že reklamovaný výrobok nie je vadný, považuje sa reklamácia za neoprávnenú. Predávajúci si vyhradzuje právo požadovať úhradu nákladov, ktoré vznikli v súvislosti s neoprávnenou reklamáciou.

V prípade, že kupujúci reklamuje závady tovaru, na ktoré sa vzťahuje záruka podľa platných záručných podmienok predávajúceho, vykoná predávajúci odstránenie závady formou opravy, prípadne výmeny vadného dielu alebo zariadenia za bezporuchové. Predávajúci je so súhlasom kupujúceho oprávnený dodať výmenou za vadný tovar iný tovar plne funkčne kompatibilný, ale minimálne rovnakých alebo lepších technických parametrov. Voľba ohľadne spôsobu vybavenia reklamácie podľa tohto odstavca náleží predávajúcemu.

Predávajúci vybaví reklamáciu najneskôr do 30 kalendárnych dní od doručenia vadného tovaru, pokiaľ nebude dohodnutá dlhšia lehota. Za deň vybavenia sa považuje deň, kedy bol opravený alebo vymenený tovar prebraný kupujúcim. Ak nie je predávajúci s ohľadom na charakter vady schopný vybaviť reklamáciu v uvedenej lehote, dohodne s kupujúcim náhradné riešenie. Pokiaľ k takej dohode nedôjde, je predávajúci povinný poskytnúť kupujúcemu finančnú náhradu formou dobropisu.

**SEVEN SPORT s.r.o.**

Sídlo: Bořivojova 35/878, 130 00, Praha 3, ČR  
Centrála: Dělnická 957, 749 01 Vítkov  
Reklamace a servis: Čermenská 486, 749 01 Vítkov

IČO: 26847264  
DIČ: CZ26847264  
Telefon: +420 556 300 970  
Mail: eshop@insportline.cz  
reklamace@insportline.cz  
servis@insportline.cz  
Web: www.insportline.cz

---

**SK****inSPORTline s.r.o.**

Centrála, reklamácie, servis: Električná 6471, 911 01 Trenčín, SK

IČO: 36311723  
DIČ: SK2020177082  
Telefón: +421(0)326 526 701  
Mail: objednavky@insportline.sk  
reklamacie@insportline.sk  
servis@insportline.sk  
Web: www.insportline.sk

Dátum predaja:

Pečiatka a podpis predajcu: