



**NÁVOD NA POUŽITIE – SK**

**IN 10505 Posilňovač brušného svalstva inSPORTline Ab Lifter Easy**



**Dôležité!** Pred začiatkom používania tohto zariadenia si prosím pozorne prečítajte celý návod na použitie a starostlivo ho uchovajte.

## **OBSAH**

ÚVOD .....	3
BEZPEČNOSTNÉ INFORMÁCIE.....	3
MONTÁŽ A POUŽÍVANIE .....	4
VÝKRES.....	7
ZOZNAM SÚČIASTOK.....	7
INŠTRUKCIE POČÍTAČA .....	8

## ÚVOD

Výrobca sa neustále snaží zlepšovať všetky typy a modely cvičiacich zariadení. Majte prosím pochopenie pre zmeny ktoré sú vykonávané na výrobkoch a technológiách . Tieto zmeny sú možné kedykoľvek. Preto sa na tieto zmeny ktoré môžu znamenať, že výrobok sa môže odlišovať od dodaných ilustrácií alebo obrázkov v tomto návode nevzťahuje reklamácia. Kopírovanie, duplikácia alebo prekladanie tohto návodu nie je povolené a je výhradným majetkom výrobcu. Všetky práva sú vyhradené výrobcom podľa právnych zákonov.

## BEZPEČNOSTNÉ INFORMÁCIE

**Pozorne si prečítajte nasledujúce bezpečnostné informácie pred tým, ako začnete používať toto zariadenie.**

1. MAXIMÁLNA VÁHOVÁ KAPACITA TOHTO ZARIADENIA JE 100 kg. Osoby, ktorých váha prekračuje 100 kg nesmú používať toto cvičiace zariadenie.
2. Udržujte deti a domáce zvieratá mimo dosahu tohto zariadenia. NENACHÁVAJTE deti bez dozoru v miestnosti v ktorej sa nachádza cvičiace zariadenie.
3. V prípade, že užívateľ pociťuje nevoľnosť, závrate, bolesti hrudníka alebo iné abnormálne symptómy OKAMŽITE prestaňte s cvičením. IHNEĎ konzultujte svoj zdravotný stav s vaším lekárom.
4. Položte zariadenie na čistý a rovný povrch. Pod zariadenie položte matrac, pomôže to udržiavať zariadenie v rovnováhe a ochrániť podlahu.
5. Vždy pri cvičení používajte správne oblečenie. Bežiacie alebo aerobik topánky by mali byť samozrejmosťou.
6. Cvičiace zariadenie používajte iba na účely na ktoré bolo navrhnuté a ktoré je popísané v tomto návode. NEPOUŽÍVAJTE žiadne doplnky ktoré nie sú odporúčané výrobcom.
7. NEPOKLADAJTE žiadne ostré predmety v okolí cvičiaceho zariadenia.
8. Hendikepované alebo postihnuté osoby by nemali používať cvičiace zariadenie bez prítomnosti kvalifikovaného zdravotného profesionála alebo lekára.
9. Pred začiatkom cvičenia sa vždy najskôr rozcvičte.
10. NIKDY nepoužívajte zariadenie cvičiace zariadenie ak nepracuje správne.
11. Kategória stroje - HA (podľa normy STN EN ISO 20957) určené pre domáce použitie.

UPOZORNENIE: Pred začiatkom tohto alebo akéhokoľvek iného cvičiaceho programu, konzultujte najskôr váš zdravotný stav s vaším lekárom. Toto je špeciálne dôležité pre osoby staršie ako 35 rokov alebo pre osoby s existujúcimi zdravotnými problémami. Pozorne si prečítajte všetky inštrukcie pred začiatkom používania cvičiaceho zariadenia. Výrobca a predajca nenesú žiadnu zodpovednosť za osobné zranenia alebo poškodenia majetku spôsobené používaním tohto cvičiaceho zariadenia.

**ODLOŽTE SI TENTO NÁVOD NA BEZPEČNÉ MIESTO**

# MONTÁŽ A POUŽÍVANIE

## PRED TÝM AKO ZAČNETE

1. Nájdite si vhodné a pohodlné miesto pre cvičenie. Montáž zariadenie vykonávajte na otvorenom priestore s vhodnou cirkuláciou vzduchu a dostatočným osvetlením. Nakoľko je cvičiace zariadenie pojazdné, nemusíte zariadenie montovať priamo na mieste kde sa bude používať. Pre váš komfort, by ste ale nemali zariadenie posúvať cez nerovný povrch, cez úzke chodby alebo cez schodisko keď je už montáž zariadenie kompletne ukončená.

2. Nájdite si svoje nástroje potrebné pre montáž. Pre montáž zariadenia budete potrebovať nasledujúce nástroje:

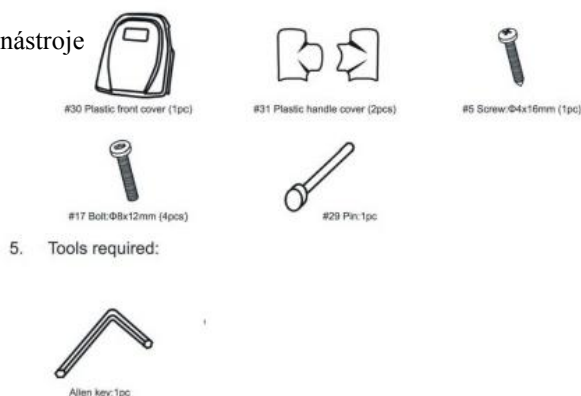
- Francúzsky kľúč
- štandardný skrutkovač

3. Prezrite si všetky bezpečnostné inštrukcie na strane 1 tohto návodu.

Skontrolujte si náradie

4. Zorganizujte si skrutky a matice pred tým ako pristúpite k montáži. Skrutky sú identifikované podľa priemeru dutiny. Pre viac informácií si prezrite priložený výkres a zoznam súčiastok uvedených v tomto návode.

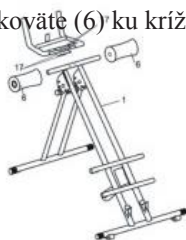
5. Požadované nástroje



## Montáž zariadenia

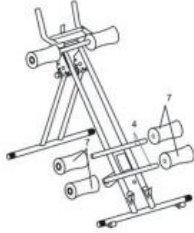
### Krok1: Inštalácia rukoväte

Pripojte rukoväť (3) na zásuvný tyčový rám (1) so skrutkami (17) a podložkami (22). Pripojte penové rukoväť (6) ku krížovej tyči na zásuvnom ráme (1).



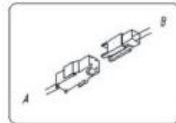
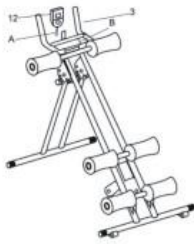
### Krok 2: Pripojenie penových rukoväti

Pripojte penové rúčky (7) na kolenný rám.



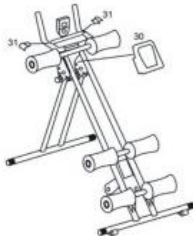
### Krok 3: Pripojenie monitora

Pripojte monitor (12) ku rukoväti. Potom pripojte konektor A ku konektoru B ako je to zobrazené na obrázku.



### Krok 4: Pripojenie krytky

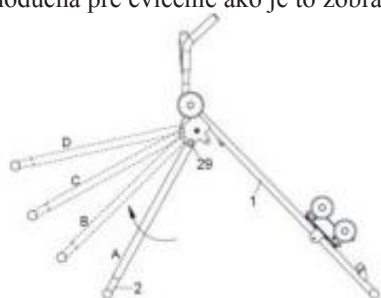
Položte plastovú krytku rukoväte (31) na tyč rukoväte (3). Položte plastovú prednú krytku (30) a použite skrutky (5) a správne ich utiahnite.



## Rezistencia

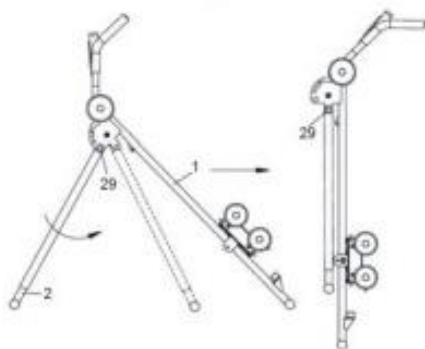
Založené na skúsenostiach, pozícia klikov v joge je otestovaná rokmi, zahŕňa v sebe výhody ako je sila, flexibilita a rovnováha všetky elementy spolupracujú v perfektnej harmónii. Toto cvičiace zariadenie vám poskytne perfektnú pozíciu pre kliky. Použite niektorý zo štyroch odporových stupňov. Začnite od D- jednoduchá úroveň ak ste začiatočník alebo ak chcete iba mierne posilňovanie. Potom sa môžete presunúť na ďalšie 2 rozdielne stredne náročné úrovne (B-namáhavá, C- stredne ťažká úroveň). A nakoniec extrémna úroveň ktorá je najťažšia odporová úroveň na tomto cvičiacom zariadení.

Odoberte kolík (29) z zásuvnej tyče rámu (1), môžete si zvoliť úroveň od A-najťažšia, B-namáhavá, C- stredná, D- jednoduchá pre cvičenie ako je to zobrazené nižšie.

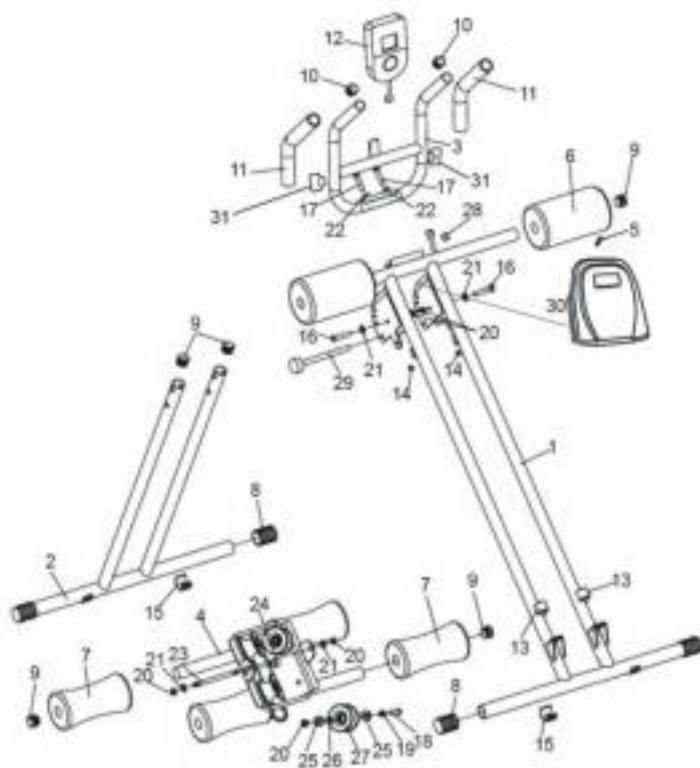


## Uskladnenie

Po ukončení cvičenia vyberte kolík (29) z zásuvnej tyče rámu (1). Zložte cvičiace zariadenie a upevnite rámy kolíkom (29) ako je to zobrazené nižšie. Udržujte prosím zariadenie na suchom a čistom mieste.



## VÝKRES



## ZOZNAM SÚČIASTOK

číslo	Popis	množ	poznámka
1	Zasúvacia tyč rámu	1	
2	Predný rám	1	
3	Rukoväť	1	
4	Kolenný rám	1	
5	Skrutka	1	Φ 4x15
6	Penová rúčka	2	Φ 23x80xL160
7	Penová rúčka	4	Φ 23x67xL160
8	Koncovka	4	
9	Koncovka	8	
10	Koncovka	2	
11	Rúčka rukoväte	2	Φ 20x30xL205
12	Monitor	1	
13	Vankúš	2	
14	Vankúš	2	
15	Chodidlová poduška	2	
16	Skrutka	2	M8xL45

17	Skrutka	4	M8xL10
18	Skrutka	4	D10x1,5
19	Veľký medzerník	4	Φ12x Φ8,2x9
20	Nylónová matica	8	M8
21	Plochá podložka	8	M8
22	Arc podložka	2	M8
23	Os	1	M8xL180
24	Magnet	1	Φ17x8
25	Objímka	8	608Z
26	Medzerník	4	Φ13x Φ8,5x5
27	Valcové koliesko	4	Φ55x30
28	Klapka	1	Φ12
29	Kolík	1	
30	Plastová predná krytka	1	
31	Plastová krytka rukoväte	2	

## INŠTRUKCIE POČÍTAČA

### Špecifikácie

ČAS.....00:00-99,59 min:sek

POČÍTANIE.....0-9999 časov

KALÓRIE (CAL) .....0-9999 KCAL

KROKY/MIN (REPS/MIN).....0-9999 čas/minúty

### FUNKCIE TLAČIDIEL

Režim: toto tlačidlo vám umožní voľbu 10 výberov a uzamknutia jednotlivých funkcií ktorú si želáte.

Ovládanie

#### 1. AUTO ON/OFF

\* systém sa zapne ak stlačíte ktorékoľvek tlačidlo alebo ak zaznamená signál z rýchlostného senzoru.

\* systém sa automaticky vypne ak senzor nezaznamenáva žiadny signál alebo ak nie je stlačené žiadne tlačidlo po dobu minimálne 4-5 minút.

#### 2. RESET

Zariadenie sa zresetuje buď pri výmene batérií alebo stlačením tlačidla MODE (režim) po dobu 3-4 sekúnd.

#### 3. FUNKCIE

##### -1- ČAS

\* stlačte tlačidlo MODE až kým sa nezobrazí ikonka TIME (čas)

\* automaticky začne počítať cvičiaci čas pri začiatku cvičenia



## -2- NAPOČÍTAVANIE

\* zobrazí aktuálne počítanie počas času cvičenia

## -3- KALÓRIE (cal)

\* stlačte tlačidlo Mode až pokiaľ sa nezobrazí ikonka pre kalórie (cal)

\* automaticky počíta spálené kalórie počas cvičenia

## -4- KROKY/MIN

\* stlačte tlačidlo režim pokiaľ sa nezobrazí ikonka pre kroky/min

\* automaticky počíta súhrn cvičenia za minútu keď začnete s cvičením

## -5- SCAN

\* automaticky zobrazí nasledujúce funkcie v nasledujúcom poradí:

ČAS-KALÓRIE-KROKY/MIN

## 4. BATÉRIE

\* ak displej monitora nepracuje správne, vymeňte prosím batérie aby ste dosiahli požadovaný výsledok zobrazenia

\* Pre tento monitor používajte 1 kus batérie "AA" alebo UM-3.

## **Záručné podmienky, reklamácie**

### **Všeobecné ustanovenia a vymedzenie pojmov**

Tieto záručné podmienky a reklamačný poriadok upravujú podmienky a rozsah záruky poskytované predávajúcim na tovar dodávaný kupujúcemu, takisto aj postup pri vybavovaní reklamačných nárokov uplatnených kupujúcim na dodaný tovar. Záručné podmienky a reklamačný poriadok sa riadia príslušnými ustanoveniami zákona č. 250/2007 Z.z., Občiansky zákonník č. 40/1964 Zb. v znení neskorších predpisov, podľa § 422 až § 442 zákona č. 513/1991 Zb. Obchodný zákonník v platnom znení, a Zákona o ochrane spotrebiteľa č. 250/2007 Z.z. v znení neskorších predpisov, a to aj vo veciach týmito záručnými podmienkami a reklamačným poriadkom nespomenutých.

Predávajúcim je spoločnosť inSPORTline s.r.o. so sídlom Električná 6471, 911 01 Trenčín, IČO 36311723, zapísaná v obchodnom registri Okresného súdu Trenčín v odd Sro, vložka č. 11888/R.

### **Adresa predajní:**

- inSPORTline s.r.o., Električná 6471, 911 01 Trenčín, +421 917 864 593,  
[predajnatn@insportline.sk](mailto:predajnatn@insportline.sk)
- Stores inSPORTline SK s.r.o., Račianska 184/B, 831 54 Bratislava (Rača), +421 917 866 623,  
[predajnaba@insportline.sk](mailto:predajnaba@insportline.sk)
- Stores inSPORTline SK s.r.o., Trieda generála Ludvíka Svobodu 6/A, 040 22 Košice (Furča),  
+421 917 866 622, [predajnake@insportline.sk](mailto:predajnake@insportline.sk)

Vzhľadom k platnej právnej úprave sa rozlišuje kupujúci, ktorý je spotrebiteľom a kupujúci, ktorý spotrebiteľom nie je.

„Kupujúci spotrebiteľ“ alebo len „spotrebiteľ“ je osoba, ktorá pri uzatváraní a plnení zmluvy nejedná v rámci svojej obchodnej alebo inej podnikateľskej činnosti.

„Kupujúci, ktorý nie je „spotrebiteľ“, je podnikateľ, ktorý nakupuje výrobky alebo užíva služby za účelom svojho podnikania s týmito výrobkami alebo službami. Tento kupujúci sa riadi rámcovou kúpnu zmluvou a obchodnými podmienkami v rozsahu, ktoré sa ho týkajú a obchodným zákonníkom.

Tieto záručné podmienky a reklamačný poriadok sú nevyhnutnou súčasťou každej kúpnej zmluvy uzatvorenej medzi predávajúcim a kupujúcim. Záručné podmienky a reklamačný poriadok sú platné a záväzné, pokiaľ v kúpnej zmluve alebo v dodatku v tejto zmluve alebo inej písomnej dohode nebude stranami dohodnuté inak.

### **Záručné podmienky a záručná doba**

Predávajúci poskytuje kupujúcemu záruku na tovar v dĺžke 24 mesiacov, u označených fitness modelov s kúpnu hodnotou vyššou ako 159,60 EUR bude poskytovaná záručná lehota 60 mesiacov na rám a na ostatné komponenty 24 mesiacov. Zákonná dĺžka záruky poskytovaná spotrebiteľovi nie je týmto dotknutá.

Zárukou za akosť preberá predávajúci záväzok, že dodaný tovar bude po určitú dobu spôsobilý pre použitie k obvyklému, príp. zmluvnému účelu a že si zachová obvyklé, príp. zmluvné vlastnosti.

Predávajúci poskytuje na tento výrobok nasledujúcu záruku:

- a) záruka fitness zariadenie na rám vyrobený z ocele pre prvého majiteľa je 60 mesiacov odo dňa predaja zákazníkovi s kúpnu hodnotou vyššou ako 159,60 EUR s DPH.
- b) záruka na riadiacu jednotku a elektrozariadenie pre prvého majiteľa je 24 mesiacov odo dňa predaja zákazníkovi.
- c) záruka na ostatné diely je 24 mesiacov odo dňa predaja zákazníkovi.

Záručné podmienky sa nevzťahujú na závady vzniknuté:

- zavinením používateľa t.j. poškodenie výrobku, nedostatočným zasunutím sedlovej tyče do rámu, nedostatočným utiahnutím pedálov v kľukách a kľúk k stredovej osi
- nesprávnou montážou
- neodbornou repasiou
- nesprávnou údržbou
- mechanickým poškodením
- opotrebením dielov pri bežnom používaní (napr. gumové a plastové časti, pohyblivé mechanizmy, atď.)
- neodvratnou udalosťou, živelnou pohromou

- neodbornými zásahmi
- nesprávnym zaobchádzaním alebo nevhodným umiestnením, vplyvom nízkej alebo vysokej teploty, pôsobením vody, neúmerným tlakom a nárazmi, úmyselne pozmeneným designom, tvarom alebo rozmermi.
- nesprávnym použitím tovaru, ktorý je v rozpore s kategorizáciou produktu (HC, HA – na domáce použitie; SC, S – na komerčné použitie)

Upozornenie:

- 1) v dobe záruky budú odstránené všetky poruchy výrobku spôsobené výrobnou závadou alebo chybným materiálom výrobku tak, aby vec mohla byť riadne používaná.
- 2) reklamácia sa uplatňuje zásadne písomne s presným popisom o chybe a potvrdeným dokladom o zakúpení.
- 3) záruka sa uplatňuje u výrobcu: inSPORTline, s.r.o. Električná 6471, 911 01 Trenčín, v predajni v ktorej ste tovar zakúpili alebo u organizácie, v ktorej bol výrobok zakúpený.

### **Reklamačný poriadok – reklamácia tovaru**

Kupujúci je povinný tovar, dodaný predávajúcim skontrolovať čo najskôr po prechode nebezpečia škody na tovar, resp. po jeho dodaní. Prehliadku musí kupujúci vykonať tak, aby zistil všetky závady, ktoré je možné pri primeranej odbornej prehliadke zistiť.

Pri reklamacii tovaru je kupujúci povinný na žiadosť predávajúceho preukázať nákup a oprávnenosť reklamácie faktúrou alebo dodacím listom s uvedeným výrobným (sériovým) číslom, prípadne tými istými dokladmi bez sériového čísla. Ak nepreukáže kupujúci oprávnenosť reklamácie týmito dokladmi, má predávajúci právo reklamáciu odmietnuť.

Pokiaľ kupujúci oznámi závalu, na ktorú sa nevzťahuje záruka (napr. neboli splnené podmienky záruky, závala bola nahlásená omylom apod.), je predávajúci oprávnený požadovať plnú úhradu nákladov, ktoré vznikli v súvislosti s odstraňovaním závady takto oznámenej kupujúci. Kalkulácia servisného zásahu bude v tomto prípade vychádzať z platného cenníku pracovných výkonov a nákladov na dopravu.

Pokiaľ predávajúci zistí (testovaním), že reklamovaný výrobok nie je vadný, považuje sa reklamácia za neoprávnenú. Predávajúci si vyhradzuje právo požadovať úhradu nákladov, ktoré vznikli v súvislosti s neoprávnenou reklamáciou.

V prípade, že kupujúci reklamuje závady tovaru, na ktoré sa vzťahuje záruka podľa platných záručných podmienok predávajúceho, vykoná predávajúci odstránenie závady formou opravy, prípadne výmeny vadného dielu alebo zariadenia za bezporuchové. Predávajúci je so súhlasom kupujúceho oprávnený dodať výmenou za vadný tovar iný tovar plne funkčne kompatibilný, ale minimálne rovnakých alebo lepších technických parametrov. Voľba ohľadne spôsobu vybavenia reklamácie podľa tohto odstavca náleží predávajúcemu.

Predávajúci vybaví reklamáciu najneskôr do 30 kalendárnych dní od doručení vadného tovaru, pokiaľ nebude dohodnutá dlhšia lehota. Za deň vybavenia sa považuje deň, kedy bol opravený alebo vymenený

tovar prebraný kupujúcim. Ak nie je predávajúci s ohľadom na charakter vady schopný vybaviť reklamáciu v uvedenej lehote, dohodne s kupujúcim náhradné riešenie. Pokiaľ k takej dohode nedôjde, je predávajúci povinný poskytnúť kupujúcemu finančnú náhradu formou dobropisu.



**SEVEN SPORT s.r.o.**

Sídlo: Bořivojova 35/878, 130 00, Praha 3, ČR  
Centrála: Dělnická 957, 749 01 Vítkov  
Reklamace a servis: Čermenská 486, 749 01 Vítkov

IČO: 26847264  
DIČ: CZ26847264  
Telefon: +420 556 300 970  
Mail: [eshop@insportline.cz](mailto:eshop@insportline.cz)  
[reklamace@insportline.cz](mailto:reklamace@insportline.cz)  
[servis@insportline.cz](mailto:servis@insportline.cz)  
Web: [www.insportline.cz](http://www.insportline.cz)

---

**SK**

**inSPORTline s.r.o.**

Centrála, reklamácie, servis: Električná 6471, 911 01 Trenčín, SK

IČO: 36311723  
DIČ: SK2020177082  
Telefón: +421(0)326 526 701  
Mail: [objednavky@insportline.sk](mailto:objednavky@insportline.sk)  
[reklamacie@insportline.sk](mailto:reklamacie@insportline.sk)  
[servis@insportline.sk](mailto:servis@insportline.sk)  
Web: [www.insportline.sk](http://www.insportline.sk)